



Министерство на
околната среда и водите

**Ежедневен
бюлетин за
състоянието на
водите**

9 НОЕМВРИ 2023

**Комплексни и
значими
язовири**

Речни нива

Информация за наличните обеми в комплексните и значими язовири, които се следят в МОСВ:

Съгласно приложение №1 към чл. 13, ал. 1, т. 1 от Закона за водите, комплексните и значими язовири са 52 броя.

Сумата от наличните в тях завирени обеми към 09.11.2023 г. е 3861.5 млн. м³, представлява 59.1 % от сумата от общите им обеми, колкото е било отношението на завирените им обеми спрямо сумата на общите им обеми към 08.11.2023 г.

Според основното им предназначение наличните в тях завирени обеми са както следва:

- питейно-битово водоснабдяване - 71.8 % от общия им обем;
- за резервно питейно-битово водоснабдяване - 30.3 % от общия им обем;
- напояване - 41.4 % от общия им обем;
- енергетика - 67.0 % от общия им обем.

Налични завирени обеми в язовири по приложение 1 на ЗВ с трансгранично влияние:

1. за Каскада „Арда“:

Язовир „Кърджали“ - 298.321 млн. м³, което е 60.00 % от общия му обем;

Язовир „Студен кладенец“ - 225.715 млн. м³, което е 58.21 % от общия му обем;

Язовир „Ивайловград“ - 149.975 млн. м³, което е 95.71 % от общия му обем;

2. за Каскада „Горна Тунджа“:

Язовир „Копринка“ - 46.545 млн. м³, което е 32.73 % от общия му обем;

Язовир „Жребчево“ - 173.020 млн. м³, което е 43.26 % от общия му обем.

БЮЛЕТИН №927 от 09.11.2023 г. към 8 часа

ОБОБЩЕНИ ДАННИ ЗА СЪСТОЯНИЕТО НА ВОДИТЕ В КОМПЛЕКСНИТЕ И ЗНАЧИМИ ЯЗОВИРИ

Сумата от наличните завърени обеми към комплексните и значими язовири е			3861,5	млн.куб.м.	представлява		59,1%	Тенденция	в бр. язовири		
Според основното предназначение на язовирите наличните в тях завърени обеми:			за питейно-битово водоснабдяване		71,8%	от общия им обем;	66,90%	от полезния им обем	↑ - повишаване на обема	20	
			за резервно - ПБВ		30,3%	от общия им обем;	54,63%	от полезния им обем	↓ - понижаване на обема	23	
			за напояване		41,4%	от общия им обем;	34,81%	от полезния им обем	~ - задържане на обема	6	
			за енергетика		67,0%	от общия им обем;	61,41%	от полезния им обем	↓ - преливане	2	
№	БД	Язовир	Общ обем	Мъртъв/ Санитарен обем	Наличен обем		Наличен полезен обем		Ср. денонощен приток	Ср. денонощен разход	Тенденция
			млн.м ³	млн.м ³	млн.м ³	% от общия обем	млн.м ³	% от полезния обем	м ³ /сек.	м ³ /сек.	
1	БДДР	Искър	655,252	87,200	515,811	78,72%	428,611	75,45%	6,514	3,431	↑
2	БДДР	Бели Искър	15,080	1,400	6,814	45,19%	5,414	39,58%	3,845	1,059	↑
3	БДДР	Среченска бара	15,500	1,000	11,740	75,74%	10,740	74,07%	0,949	0,637	↑
4	БДДР	Христо Смирненски	27,700	4,200	22,182	80,08%	17,982	76,52%	0,047	0,339	↓
5	БДДР	Йовковци	92,179	9,000	79,575	86,33%	70,575	84,85%	0,160	0,759	↓
6	БДЧР	Тича	311,800	40,000	192,038	61,59%	152,038	55,94%	0,104	1,718	↓
7	БДЧР	Камчия	233,550	76,000	162,135	69,42%	86,135	54,67%	0,926	2,500	↓
8	БДЧР	Ясна поляна	32,320	7,550	15,047	46,56%	7,497	30,27%	0,012	0,301	↓

9	БДИБР	Асеновец	28,200	2,000	12,427	44,07%	10,427	39,80%	0,012	0,613	↓
10	БДИБР	Боровица	27,300	4,600	24,369	89,26%	19,769	87,09%	0,068	0,265	↓
11	БДЗБР	Студена	25,200	2,400	17,554	69,66%	15,154	66,46%	0,819	0,819	~
12	БДЗБР	Дяково	35,400	8,000	24,036	67,90%	16,036	58,53%	0,628	0,284	↑
13	БДЗБР	Калин - за рез.водоснабдяване	1,024	0,100	0,270	26,40%	0,170	18,43%	не се получава ежедневна информация приток и разход		↑
14	БДЗБР	Карагьол - за рез.водоснабдяване	2,252	0,200	1,322	58,68%	1,122	54,65%			↑
15	БДДР	Огняново - за рез.водоснабдяване **	31,600	2,500	18,731	59,28%	16,231	55,78%	0,532	0,335	↑
16	БДЧР	Порой	45,200	2,000	4,712	10,42%	2,712	6,28%	0,104	0,000	↑
17	БДЧР	Ахелой	12,350	0,800	2,964	24,00%	2,164	18,74%	0,023	0,000	↑
18	БДДР	Панчарево	6,465	1,500	5,007	77,45%	3,507	70,64%	3,165	3,749	↓
19	БДДР	Ястребино	62,300	3,900	32,367	51,95%	28,467	48,74%	0,104	0,104	~
20	БДДР	Кула	20,250	0,700	8,458	41,77%	7,758	39,68%	0,012	0,046	↓
21	БДДР	Рабиша	43,200	2,400	12,345	28,58%	9,945	24,38%	0,000	0,012	↓
22	БДДР	Огоста	506,000	67,000	241,145	47,66%	174,145	39,67%	0,174	8,565	↓
23	БДДР	Сопот	60,908	1,300	33,900	55,66%	32,600	54,69%	2,037	2,037	~
24	БДДР	Горни Дъбник	130,000	3,000	45,732	35,18%	42,732	33,65%	0,000	0,602	↓
25	БДДР	Бели Лом	25,500	3,200	7,910	31,02%	4,710	21,12%	0,069	0,069	~
26	БДЧР	Съединение	12,810	1,500	7,791	60,82%	6,291	55,62%	0,035	0,081	↓
27	БДЧР	Георги Трайков (Цонево)	330,000	21,000	133,075	40,33%	112,075	36,27%	0,000	1,308	↓
28	БДИБР	Жребчево	400,000	30,000	173,020	43,26%	143,020	38,65%	1,972	1,972	~
29	БДИБР	Малко Шарково	45,000	3,900	30,034	66,74%	26,134	63,59%	0,012	0,313	↓
30	БДИБР	Домлян	26,074	0,700	1,749	6,71%	1,049	4,13%	0,090	0,044	↑
31	БДИБР	Пясъчник	206,530	3,400	16,429	7,95%	13,029	6,41%	0,502	0,137	↑
32	БДИБР	Тополница	137,108	20,000	36,916	26,92%	16,916	14,44%	1,829	0,556	↑
33	БДИБР	Тракиец	114,000	24,000	63,726	55,90%	39,726	44,14%	0,006	0,208	↓
34	БДЗБР	Пчелина	54,200	34,200	53,950	99,54%	19,750	98,75%	4,259	4,259	↓
35	БДДР	Александър Стамболийски	205,569	20,000	136,275	66,29%	116,275	62,66%	0,969	0,969	~
36	БДДР	Кокаляне	не се получава ежедневна информация								
37	БДИБР	Копринка	142,214	5,410	46,545	32,73%	41,135	30,07%	0,453	1,065	↓

	БДИБР	Белмекен-Чаира	149,536	5,179	105,867	70,80%	100,688	69,75%	1,238	9,626	
38	БДИБР	Белмекен	144,036	3,810	102,169	70,93%	98,359	70,14%			↓
39	БДИБР	Чаира	5,500	1,369	3,698	67,24%	2,329	56,38%			↑
	БДИБР	Баташки водносиллов път									
	БДИБР	Голям Беглик-Широка поляна	86,091	7,242	69,802	81,08%	62,560	79,34%	2,245	3,947	
40	БДИБР	Голям Беглик	62,111	3,942	52,008	83,73%	48,066	82,63%			↓
41	БДИБР	Широка поляна	23,980	3,300	17,795	74,21%	14,495	70,09%			↓
42	БДИБР	Беглика	1,554	0,242	0,923	59,42%	0,681	51,93%	0,118	0,004	↑
43	БДИБР	Тошков Чарк	1,782	0,276	0,947	53,13%	0,671	44,54%	0,378	0,441	↓
44	БДИБР	Батак	310,298	19,950	142,657	45,97%	122,707	42,26%	5,415	2,523	↑
	БДИБР	Каскада Доспат-Въча									
45	БДЗБР	Доспат	449,249	14,907	408,225	90,87%	393,318	90,55%	1,649	0,421	↑
46	БДИБР	Цанков камък	110,708	31,200	73,903	66,75%	42,703	53,71%	2,476	5,735	↓
47	БДИБР	Въча	226,120	24,520	158,004	69,88%	133,484	66,21%	5,383	16,379	↓
48	БДИБР	Кричим	20,256	1,730	19,321	95,38%	17,591	94,95%	16,700	12,899	↑
	БДИБР	Каскада Арда									
49	БДИБР	Кърджали	497,236	107,176	298,321	60,00%	191,145	49,00%	2,314	46,056	↓
50	БДИБР	Студен кладенец	387,772	90,667	225,715	58,21%	135,048	45,45%	45,206	40,779	↑
51	БДИБР	Ивайловград	156,702	59,526	149,975	95,71%	90,449	93,08%	39,876	19,390	↑
52	БДИБР	Розов кладенец	20,400	13,268	16,584	81,30%	3,316	46,50%	не се получава ежедневна информация приток и разход		↑

* Данните в таблицата са за състоянието на комплексните и значими язовири по Приложение 1 от Закона за водите към 8 часа на съответния ден.

** С Решение №740 от 15 октомври 2020 г. за осигуряване на дългосрочната стабилност на водоснабдяването на Столична община, Министерски съвет определя „Български ВиК холдинг“ ЕАД, да извърши необходимите действия за осигуряване на възможност за пречистване на питейни води от язовир „Огняново“.

Към момента не са изпълнени изискванията за вписване на язовира в регистъра съгласно изискванията на Закона за здравето и няма разрешително по реда на закона за водите, поради което не се подават води за питейнобитово водоснабдяване. ***

Язовир Панчарево:

Съгласно предоставената справка от НС ЕАД язовир „Панчарево“ прелива с 3,4 м³/сек. Постъпващият приток в язовира на 09.11.2023 г. е 3,165 м³/сек. Размерът на дневния разход и прелялото количество се равняват на 3,749 м³/сек. Наличният обем в язовира е 5,0072 млн. м³, което представлява 77,45% от общия му обем.

Язовир Пчелина:

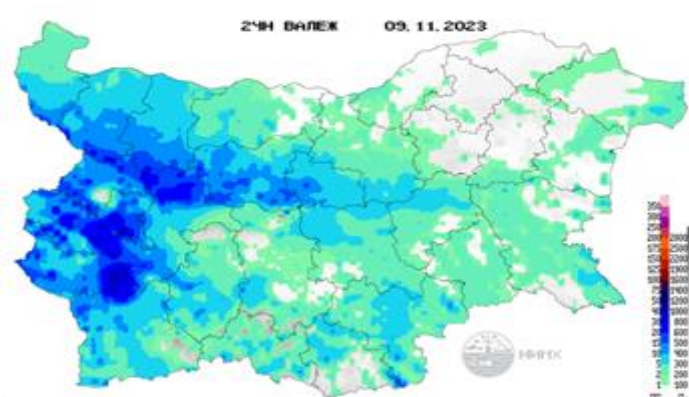
Съгласно предоставената справка от НС ЕАД язовир „Пчелина“ прелива с 4,211 м³/сек. Постъпващият приток в язовира на 09.11.2023 г. е 4,259 м³/сек. Размерът на дневния разход и прелялото количество се равняват на 4,259 м³/сек. Наличният обем в язовира е 53,95 млн. м³, което представлява 99,54% от общия му обем.

По данни и прогнози на НИМХ

На 09.11 и 10.11 речните нива в по-голяма част от басейните ще се понижават или ще останат без съществени изменения, като в резултат на оттичане, на 09.11 ще има повишения на речните нива в долните течения на основните реки. На 11.11, в резултат на валежи, ще има нови краткотрайни повишения на речните нива, по-съществени в планинските части от Дунавски басейн, във водосборите на реките северно от гр. Бургас, в рило-родопските притоци на р. Марица и в средните и долни части от водосбора на р. Тунджа. На 12.11 речните нива ще се понижават или ще останат без съществени изменения, като в резултат на оттичане ще има незначителни повишения в долните течения на р. Марица и р. Тунджа.

Водните количества ще бъдат под праговете за внимание.

МЕТЕОРОЛОГИЧЕН БЮЛЕТИН



Анализ на денонощната сума на валежа от 7:30 ч на 8.11.2023 г. до 7:30 ч на 9.11.2023 г., използващ модел ALADIN-BG и данни от наблюдателната мрежа на НИМХ

Метеорологична прогноза за 10 ноември 2023 г.

През нощта ще е предимно ясно, но от запад-югозапад облачността ще се увеличава. Ще духа слаб предимно южен вятър. Минималните температури ще бъдат предимно между 2° и 7°, в София - около 2°.

Утре ще преобладава слънчево време. Преди обяд на отделни места в равнините и котловините видимостта ще е временно намалена. Постепенно облачността от запад-югозапад ще се увеличава и вплътнява и след обяд в Югозападна България ще има валежи от дъжд. Ще духа слаб до умерен вятър от юг-югоизток. Максималните температури ще бъдат между 12° и 17°, в София около 11°.

Над планините облачността ще е значителна и около и след обяд в масивите от Югозападна България ще има валежи от дъжд, над 1800 метра - от сняг. Ще духа умерен югозападен вятър. Максималната температура на височина 1200 метра ще бъде около 8°, на 2000 метра - около 3°.

По Черноморието ще преобладава слънчево време, но по-късно след обяд облачността от запад ще се увеличава и вплътнява. Ще духа до умерен югоизточен вятър. Максималните температури ще бъдат между 14°-16°. Температурата на морската вода е от 12° по северното крайбрежие до 18° по южното. Вълнението на морето ще бъде 2-3 бала.

Прогноза за времето от 11 до 16 ноември 2023 г.

В събота времето ще бъде доста динамично. Облачността ще бъде предимно значителна и на много места ще има валежи от дъжд, с повишена вероятност в отделни райони да са значителни по количество. Вятърът от юг временно ще се усили, повече в Източна България и северно от планините и в по-голямата част от страната температурите ще са все още високи - максималните между 15° и 20°; сутрешните - предимно между 4° и 9°, в Югоизточна България - до 12°-14°. Към обяд с ориентиране на вятъра от запад-северозапад, ще започне да нахлува студен въздух. В неделя валежите навсякъде ще спрат, облачността за кратко ще се разкъса и ще намалее, но до вечерта от запад отново ще се увеличи и вплътни. Ще духа предимно умерен запад-северозападен вятър. Ще се понижат температурите и в Югоизточна България и преобладаващите максимални в страната ще бъдат между 10° и 15°. През нощта срещу понеделник от югозапад ще започнат нови валежи. През първата половина от следващата седмица времето ще запази динамичния си характер. В началото ще преобладава облачно време. На много места ще има валежи от дъжд, повече като количество в понеделник в Южна България, докато в Дунавската равнина ще е все още ветровито и без съществени валежи. В сряда и четвъртък ще има променлива облачност, вероятността за валежи през втория ден намалява. Ще духа предимно умерен западен вятър и дневните температури ще се повишат.

ПРОГНОЗА ЗА ОЧАКВАНИ КОЛИЧЕСТВА ВАЛЕЖИ

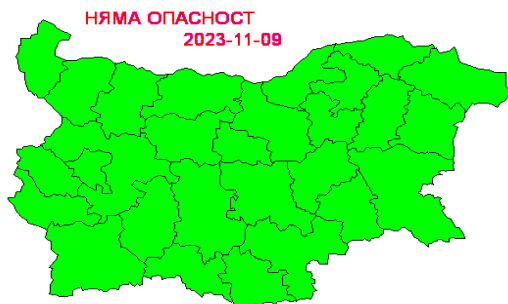
За 9 и 10 ноември 2023 г.: След обяд без валежи. През нощта и утре облачността ще е значителна. След обяд в Югозападна България ще има валежи от дъжд, над 1800 метра - сняг. Количества 2-10 mm.

За 11 и 12 ноември 2023 г.: В събота на много места от запад на изток ще има валежи. Количества: 5-15 mm, на отделни места в планинските и източните райони до 25-30 mm. В неделя, след временно спиране на валежите, към полунощ срещу понеделник от югозапад ще започнат нови валежи. Количества в Югозападна България: 5-15 mm.

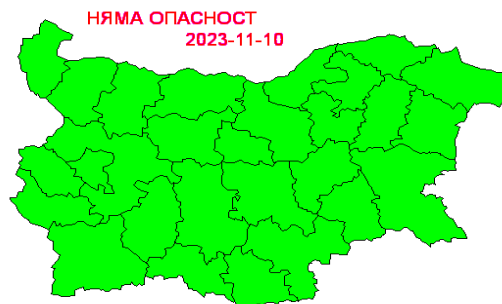
ПРОГНОЗА ЗА ОПАСНИ И ОСОБЕНО ОПАСНИ МЕТЕОРОЛОГИЧНИ ЯВЛЕНИЯ

За 9 ноември 2023 г. опасни метеорологични явления не се очакват.

На 10 ноември 2023 г. опасни метеорологични явления не се очакват.



Карта на опасните явления за 9.11.2023 г.



Карта на опасните явления за 10.11.2023 г.

Подробна информация за предупрежденията и опасните метеорологични явления по области и общини може да бъде получена от интерактивната карта на адрес: <https://weather.bg/obshtini/>

Легенда:



Бяло:

Липсваща, недостатъчна, стара или съмнителна информация.



Зелено:

Няма опасни явления.



Жълто:

Времето може да бъде потенциално опасно. Явленията, които са прогнозирани, не са необичайни, но изискват внимание, ако възнамерявате да вършите работа на открито. Следете прогнозите за времето и не поемайте излишен риск.



Оранжево:

Времето е опасно. Прогнозирани са по-рядко случващи се метеорологични явления. Възможни са материални щети и има опасност от наранявания. Бъдете много внимателни и се информирайте подробно и често за метеорологичната обстановка. Съобразявайте се с неизбежните рискове и следвайте всички съвети на компетентните органи.



Червено:

Времето е много опасно. Прогнозирани са изключително интензивни опасни метеорологични явления. Възможни са големи материални щети и нещастни случаи, може да възникне и опасност за живота. Следвайте нарежданията и всички съвети на компетентните органи и бъдете готови да извънредни мерки.

ХИДРОЛОГИЧЕН БЮЛЕТИН

Анализ на хидрологичната обстановка през изминалото денонощие

Анализът е направен на база измерени водни стоежи и изчислени по временни ключови криви водни количества от оперативни автоматични и конвенционални хидрометрични станции на НИМХ:

Дунавски басейн: През изминалото денонощие нивата на реките в централните и западните части от басейна са се повишавали в резултат на валежи. Регистрираните изменения на нивата в средното и долното течение на р. Искър (-68/+79 см) са в резултат от валежи и работата на хидротехнически съоръжения. Отчетените колебания на речните нива в останалата част от басейна са както следва: за водосбора на р. Нишава от -2 см до +4 см; за водосбора на р. Лом от -3 см до +2 см; за водосбора на р. Огоста от -14 см до +18 см; за водосбора на р. Искър от -22 см до +50 см; за водосбора на р. Вит от -5 см до +11 см; за водосбора на р. Осъм от -11 см до +12 см; за водосбора на р. Янтра от -6 см до +8 см; за водосбора на р. Русенски Лом от -3 см до +4 см. Водните количества на реките в басейна са около и под праговете за средни води и около праговете за ниски води.

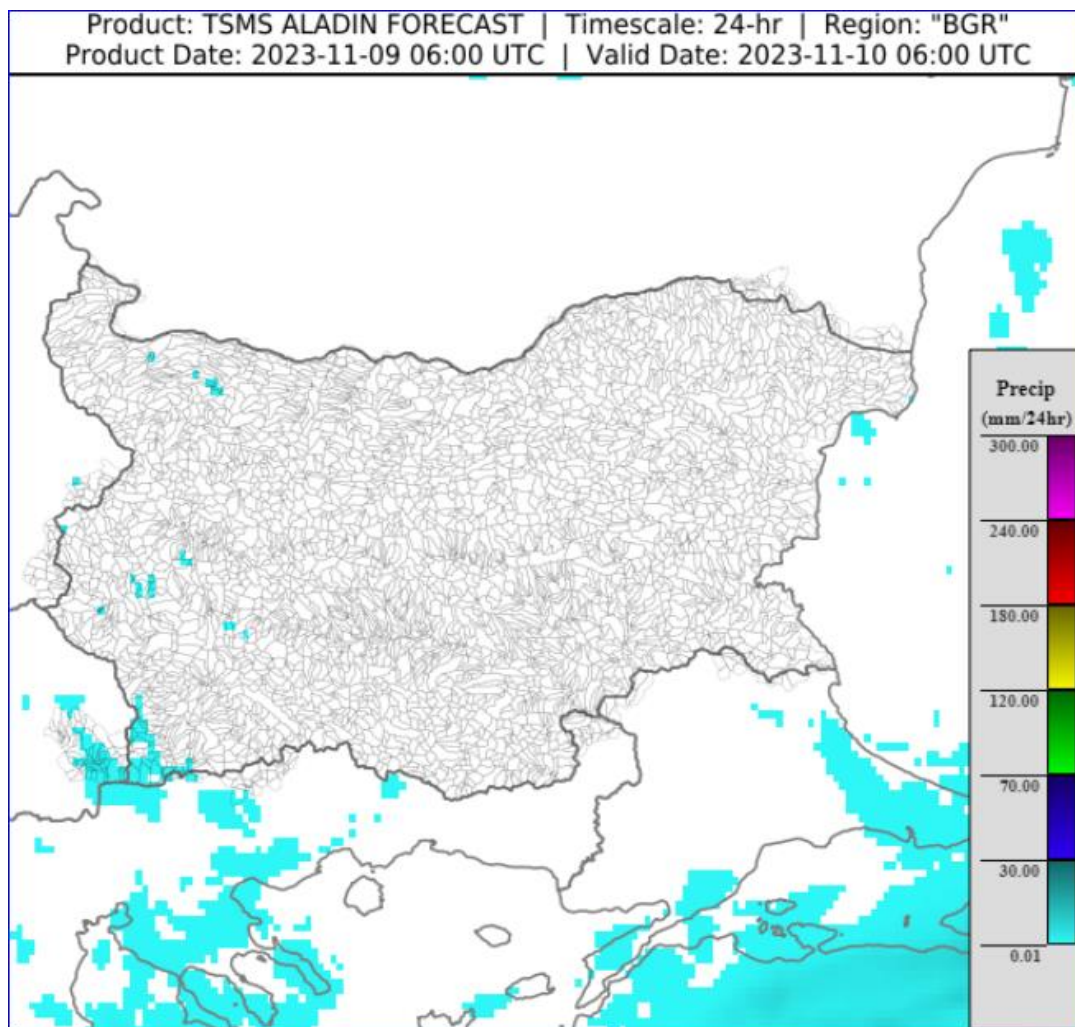
Черноморски басейн: През изминалото денонощие нивата на наблюдаваните реки са останали без съществени изменения. Отчетените колебания на речните нива в басейна са както следва: за водосбора на р. Провадийска от -3 см до +4 см; за водосбора на р. Камчия с до -1 см; за водосбора на р. Айтоска с до ± 1 см; за водосбора на р. Факийска с до -2 см; за водосбора на р. Ропотамо с до ± 1 см; за водосбора на р. Велека с до ± 2 см. Водните количества на реките в басейна са под праговете за средни води и около праговете за ниски води.

Източнобеломорски басейн: През изминалото денонощие нивата на наблюдаваните реки в по-голямата част от басейна са се повишавали в резултат на валежи. Регистрираните колебания на р. Марица при гр. Белово и гр. Пазарджик (-68/+70 см) са в резултат от валежи и работа на хидротехнически съоръжения. Отчетените изменения на речните нива в останалата част от басейна са както следва: за водосбора на р. Тунджа от -9 см до +7 см; за водосбора на р. Марица с до ± 18 см; за водосбора на р. Арда от -11 см до +12 см. Водните количества на реките в басейна са под праговете за средни води и около праговете за ниски води.

Западнобеломорски басейн: През изминалото денонощие нивата на наблюдаваните реки са се повишавали в резултат на валежи. Регистрираните колебания на речните нива в басейна са както следва: за водосбора на р. Места от -3 см до +18 см; за водосбора на р. Струма от -13 см до +34 см. Водните количества в басейна са около и под праговете за средни води и около праговете за ниски води.

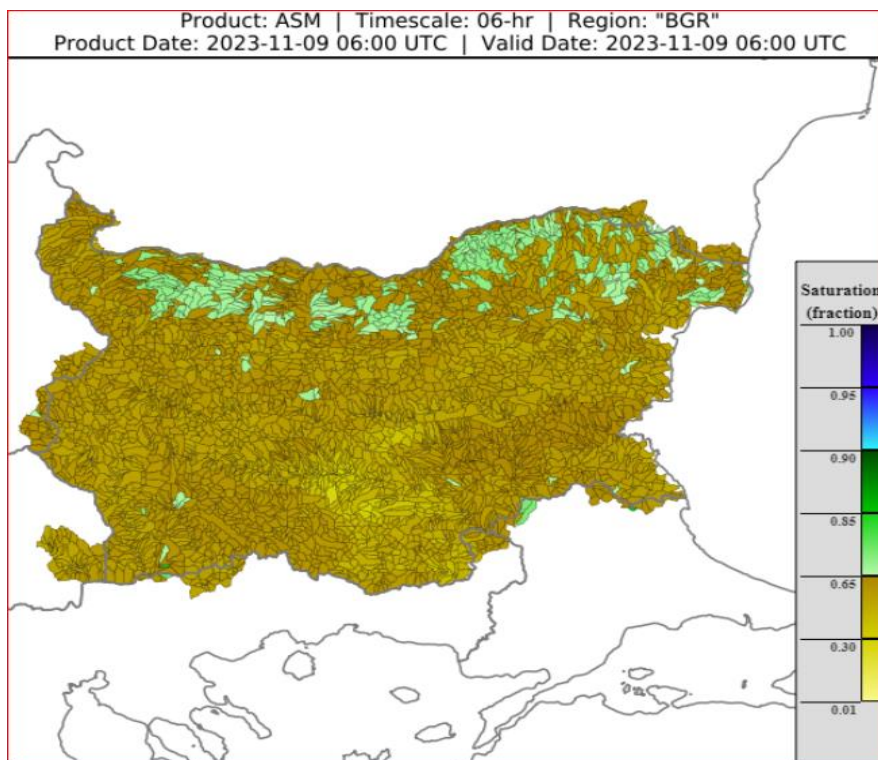
**ДОПЪЛНИТЕЛНА ПРОГНОЗНА МЕТЕОРОЛОГИЧНА ИНФОРМАЦИЯ,
ИЗПОЛЗВАНА ПРИ ИЗГОТВЯНЕ НА ХИДРОЛОГИЧНАТА ПРОГНОЗА**

- 24 h прогноза за валежите от модела ALADIN за района на Черно море и Близкия Изток от 08:00 ч. местно време на 09.11.2023 г. до 08:00 ч. местно време на 10.11.2023 г.

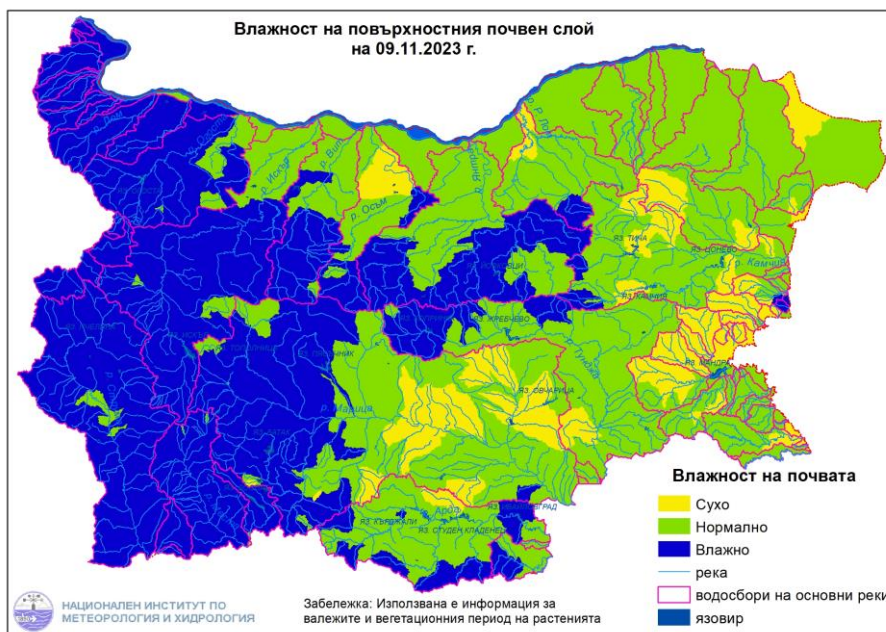


- **Влажност на почвата**

- На картата по-долу е представено пространственото разпределение на **средната почвена влага** - насищане с вода на повърхностния (до 30 cm) почвен слой с използване на резултати от модела Sacramento Soil Moisture Accounting Model.



- На картата по-долу е представено пространственото разпределение на **средната почвена влага**.



ХИДРОЛОГИЧНА ПРОГНОЗА

На основа на метеорологичната прогноза, обработената хидрологична информация и моделираните водни количества от НИМХ:

Дунавски басейн: Днес (09.11) и утре речните нива в басейна ще се понижават, като в резултат на оттичане, днес (09.11) ще има повишения на речните нива в долните течения на основните реки. На 11.11, в резултат на валежи, ще има нови краткотрайни повишения на речните нива в басейна, главно в планинските части от басейна. На 12.11 речните нива ще се понижават или ще останат без съществени изменения. Водните количества ще бъдат под праговете за внимание.

Моделът за водосбора на р. Огоста прогнозира: Прогнозираните водни количества на 10, 11 и 12.11.2023 г. ще бъдат около и под средномногогодишните стойности. Днес (09.11) и утре речните нива ще се понижават, като в резултат на оттичане днес (09.11) са възможни незначителни повишения на речните нива в долното течение на основната река. На 11.11, в резултат на валежи, ще има нови краткотрайни повишения на речните нива, главно в планинските части от водосбора. На 12.11 речните нива ще се понижават или ще останат без съществени изменения. Водните количества ще бъдат под праговете за внимание.

Моделът за водосбора на р. Искър прогнозира: Прогнозираните водни количества на 10, 11 и 12.11.2023 г. ще бъдат около и над средномногогодишните стойности. Днес (09.11) и утре речните нива във водосбора ще се понижават. В резултат на валежи на 11.11, ще има повишения на речните нива във водосбора, по-значителни във водосбора над яз. Панчарево, във водосборите на р. Блато и р. Искрецка и в средното и долното течение на основната река. На 12.11 речните нива във водосбора ще се понижават. Водните количества ще бъдат под праговете за внимание.

Моделът за водосбора на р. Вит прогнозира: Прогнозираните водни количества на 10, 11 и 12.11.2023 г. ще бъдат около и под средномногогодишните стойности. Днес (09.11), в резултат на оттичане, ще има незначителни повишения на речните нива в долното течение на основната река. В останалата част от водосбора днес (09.11) и утре речните нива ще се понижават. На 11.11, в резултат на валежи, са възможни незначителни повишения на речните нива във водосбора. На 12.11 речните нива ще останат без съществени изменения или ще се понижават. Водните количества ще бъдат под праговете за внимание.

Моделът за водосбора на р. Янтра прогнозира: Прогнозираните водни количества на 10, 11 и 12.11.2023 г. ще бъдат около и над средномногогодишните стойности. Днес (09.11) и утре речните нива във водосбора ще се понижават, като в резултат на оттичане днес (09.11) ще има незначителни повишения на речните нива в долното течение на основната река. На 11.11, в резултат на валежи, са възможни незначителни повишения на речните нива във водосбора. На 12.11 речните нива ще се понижават или ще останат без съществени изменения. Водните количества ще бъдат под праговете за внимание.

Моделът за водосбора на р. Русенски Лом прогнозира: Прогнозираните водни количества във водосбора на 10, 11, 12, 13 и 14.11.2023 г. ще бъдат под средномногогодишните стойности. Днес (09.11) и през следващите пет дни речните нива ще останат без съществени изменения. В резултат на валежи, в следобедните и вечерни часове на 11.11, са възможни краткотрайни повишения на речните нива, главно във водосбора на р. Бели Лом. Водните количества ще бъдат под праговете за внимание.

Черноморски басейн: Днес (09.11) в резултат на оттичане ще има незначителни повишения на речните нива в долните течения на основните реки. На 10.11 речните нива ще се понижават или ще останат без съществени изменения., като в резултат на оттичане до края на 09.11 ще има повишения в долните течения на основните реки. В резултат на валежи, в следобедните и вечерни часове на 11.11, са ще има нови краткотрайни повишения на речните нива в басейна, по-съществени във водосборите на реките северно от гр. Бургас. На 12.11 речните нива ще се понижават или ще останат без съществени изменения. Водните количества ще бъдат под праговете за внимание.

Моделът за водосбора на р. Айтоска прогнозира: Прогнозираните водни количества на 10, 11 и 12.11.2023 г. ще бъдат под средномногогодишните стойности. Днес (09.11) в резултат на оттичане ще има незначителни повишения на речните нива в долното течение на основната река. На 10.11 речните нива ще се понижават или ще останат без съществени изменения. В резултат на валежи, в следобедните и вечерни часове на 11.11, са ще има краткотрайни повишения на речните нива във водосбора. На 12.11 речните нива ще се понижават или ще останат без съществени изменения. Водните количества ще бъдат под праговете за внимание.

Моделът за водосбора на р. Факийска прогнозира: Прогнозираните водни количества във водосбора на 10, 11, 12, 13 и 14.11.2023 г. ще бъдат под средномногогодишните стойности. Днес (09.11) речните нива ще се понижават, като в резултат на оттичане ще има незначителни повишения на речните нива в долното течение на основната река. На 10.11 речните нива ще се понижават или ще останат без съществени изменения. В резултат на валежи в следобедните и вечерни часове на 11.11 ще има нови незначителни повишения на речните нива във водосбора. На 12.11 речните нива ще се понижават или ще останат без съществени изменения. В следобедните и вечерни часове на 13.11 и през нощта срещу 14.11, в резултат на валежи, ще има повишения на речните нива във водосбора. Водните количества ще бъдат под праговете за внимание.

Източноромански басейн: Днес (09.11) и утре речните нива ще се понижават, като в резултат на оттичане на днес ще има незначителни повишения на речните нива в долното течение на р. Марица. На 11.11 в резултат на валежи, ще има нови краткотрайни повишения на речните нива в рило-родопските притоци на р. Марица и в средните и долни части от водосбора на р. Тунджа. На 12.11 речните нива ще се понижават, като в резултат на оттичане ще има незначителни повишения в долните течения на р. Марица и р. Тунджа. Водните количества ще бъдат под праговете за внимание.

Системата за ранно предупреждение за водосборите на реките Марица и Тунджа на НИМХ прогнозира:

- Водните нива ще бъдат под праговете за внимание.

Прагове за предупреждение			
Нива на тревога:	Жълто - Внимание	Оранжево - Предупреждение	Червено - Тревога

Системата за ранно предупреждение за водосбора на река Арда на НИМХ прогнозира:

- Водните количества ще бъдат под праговете за внимание.

Прагове за предупреждение			
Нива на тревога:	Жълто - Внимание	Оранжево - Предупреждение	Червено - Тревога

Западнобеломорски басейн: В резултат на оттичане, днес (09.11), ще има повишения на речните нива в долните течения на основните реки. На 10.11 речните нива в целия басейн ще се понижават или ще останат без съществени изменения. От вечерните часове на 10.11 и на 11.11 ще има нови, краткотрайни повишения на речните нива в басейна. На 12.11 речните нива в басейна ще се понижават. Водните количества ще бъдат под праговете за внимание.

Моделът за водосбора на р. Струма прогнозира: Прогнозираните водни количества на 10, 11 и 12.11.2023 г. ще бъдат около и над средномногогодишните стойности. Днес (09.11) и утре речните нива във водосбора ще се понижават или ще останат без съществени изменения. На 11.11, в резултат на валежи, ще има краткотрайни повишения на речните нива, по-значителни в долната част от водосбора. Водните количества ще бъдат под праговете за внимание.

В направените прогнози не се отчита работата и ретензионната способност на хидротехническите съоръжения.

РЕКА ДУНАВ

Водни стоежи в българския участък на река Дунав за 9 ноември 2023 г. по данни на Изпълнителна агенция „Проучване и поддържане на река Дунав“:

станция	километър	воден стоеж [cm]	разлика	t вода
		водно количество [m ³ /s]	за 24 ч. [cm]	[°C]
Ново село	833.60	307 Q: 5 402	+26	14.6
Лом	743.30	361 Q: 5 288	+25	15.1
Оряхово	678.00	228 Q: 5 228	+23	16
Никопол	597.50	271	+20	15.1
Свищов	554.30	228 Q: 4 931	+20	14.8
Русе	495.60	203 Q: 4 721	+15	15
Силистра	375.50	192 Q: 4 470	+12	15.2