



Министерство на  
околната среда и водите

**Ежедневен  
булетин за  
състоянието на  
водите**

**9 ДЕКЕМВРИ 2022**

**Комплексни и  
значими  
язовири**

**Речни нива**

### **Информация за наличните обеми в комплексните и значими язовири, които се следят в МОСВ:**

Съгласно приложение №1 към чл. 13, ал. 1, т. 1 от Закона за водите, комплексните и значими язовири са 52 броя.

Сумата от наличните в тях завирени обеми към 09.12.2022 г. е 3859.5 млн. м<sup>3</sup>, представлява 58.5 % от сумата от общите им обеми, колкото е било отношението на завирените им обеми спрямо сумата на общите им обеми към 08.12.2022 г.

Според основното им предназначение наличните в тях завирени обеми са както следва:

- питейно-битово водоснабдяване - 77.2 % от общия им обем;
- за резервно питейно-битово водоснабдяване - 55.2 % от общия им обем;
- напояване - 41.6 % от общия им обем;
- енергетика - 62.0 % от общия им обем.

### **Налични завирени обеми в язовири по приложение 1 на ЗВ с трансгранично влияние:**

#### **1. за Каскада „Арда“:**

Язовир „Кърджали“ - 249.728 млн. м<sup>3</sup>, което е 50.22 % от общия му обем;

Язовир „Студен кладенец“ - 273.506 млн. м<sup>3</sup>, което е 70.53 % от общия му обем;

Язовир „Ивайловград“ - 140.389 млн. м<sup>3</sup>, което е 89.59 % от общия му обем;

#### **2. за Каскада „Горна Тунджа“:**

Язовир „Копринка“ - 20.472 млн. м<sup>3</sup>, което е 14.40 % от общия му обем;

Язовир „Жребчево“ - 149.575 млн. м<sup>3</sup>, което е 37.39 % от общия му обем

**БЮЛЕТИН №700 от 09.12.2022 г. към 8 часа**
**ОБОБЩЕНИ ДАННИ ЗА СЪСТОЯНИЕТО НА ВОДИТЕ  
В КОМПЛЕКСНИТЕ И ЗНАЧИМИ ЯЗОВИРИ**

Сумата от наличните завирени обеми към комплексните и значими язовири е			3859,5	млн.куб.м.	представлява		58,5%		Тенденция	в бр. язовири	
Според основното предназначение на язовирите наличните в тях завирени обеми:			за питейно-битово водоснабдяване		77,2%	от общия им обем;	72,73%	от полезния им обем	↑ - повишаване на обема	18	
			за резервно - ПБВ		55,2%	от общия им обем;	51,24%	от полезния им обем	↓ -понижаване на обема	22	
			за напояване		41,6%	от общия им обем;	35,06%	от полезния им обем	~ - задържане на обема	9	
			за енергетика		62,0%	от общия им обем;	55,50%	от полезния им обем	∩ -преливане	2	
№	БД	Язовир	Общ обем	Мъртъв/ Санитарен обем	Наличен обем		Наличен полезен обем		Ср. денонощен приток	Ср. денонощен разход	Тенденция
			млн.м <sup>3</sup>	млн.м <sup>3</sup>	млн.м <sup>3</sup>	% от общия обем	млн.м <sup>3</sup>	% от полезния обем	м <sup>3</sup> /сек.	м <sup>3</sup> /сек.	
1	БДДР	Искър	655,252	87,200	518,345	79,11%	431,145	75,90%	1,717	9,446	↓
2	БДДР	Бели Искър	15,080	1,400	10,878	72,14%	9,478	69,29%	12,132	0,478	↑
3	БДДР	Среченска бара	15,500	1,000	15,190	98,00%	14,190	97,86%	0,509	0,509	~
4	БДДР	Христо Смирненски	27,700	4,200	18,345	66,23%	14,145	60,19%	0,301	0,301	~
5	БДДР	Йовковци	92,179	9,000	80,198	87,00%	71,198	85,60%	0,096	0,698	↓
6	БДЧР	Тича	311,800	40,000	224,882	72,12%	184,882	68,02%	0,084	1,793	↓
7	БДЧР	Камчия	233,550	76,000	184,601	79,04%	108,601	68,93%	0,532	2,338	↓
8	БДЧР	Ясна поляна	32,320	7,550	18,187	56,27%	10,637	42,94%	0,845	0,139	↑

9	БДИБР	Асеновец	28,200	2,000	14,560	51,63%	12,560	47,94%	0,035	0,648	↓
10	БДИБР	Боровица	27,300	4,600	24,214	88,70%	19,614	86,41%	0,063	0,260	↓
11	БДЗБР	Студена	25,200	2,400	20,081	79,69%	17,681	77,55%	0,400	0,717	↓
12	БДЗБР	Дяково	35,400	8,000	27,395	77,39%	19,395	70,78%	0,023	0,380	↓
13	БДЗБР	Калин - за рез.водоснабдяване	1,024	0,100	0,260	25,37%	0,160	17,29%	не се получава ежедневна информация приток и разход		↓
14	БДЗБР	Карагьол - за рез.водоснабдяване	2,252	0,200	1,799	79,89%	1,599	77,93%			↑
15	БДДР	Огняново - за рез.водоснабдяване **	31,600	2,500	17,178	54,36%	14,678	50,44%	0,335	0,335	~
16	БДДР	Панчарево	6,465	1,500	5,259	81,35%	3,759	75,71%	9,760	9,093	↓
17	БДДР	Ястребино	62,300	3,900	34,006	54,58%	30,106	51,55%	0,081	0,081	~
18	БДДР	Кула	20,250	0,700	7,380	36,44%	6,680	34,17%	0,116	0,116	~
19	БДДР	Рабиша	43,200	2,400	12,505	28,95%	10,105	24,77%	0,000	0,012	↓
20	БДДР	Огоста	506,000	67,000	215,490	42,59%	148,490	33,82%	0,347	4,630	↓
21	БДДР	Сопот	60,908	1,300	26,700	43,84%	25,400	42,61%	0,278	0,278	~
22	БДДР	Горни Дъбник	130,000	3,000	47,941	36,88%	44,941	35,39%	0,961	0,347	↑
23	БДДР	Бели Лом	25,500	3,200	8,601	33,73%	5,401	24,22%	0,162	0,058	↑
24	БДЧР	Съединение	12,810	1,500	8,232	64,26%	6,732	59,52%	0,069	0,069	~
25	БДЧР	Георги Трайков (Цонево)	330,000	21,000	176,544	53,50%	155,544	50,34%	1,190	2,683	↓
26	БДЧР	Порой	45,200	2,000	5,140	11,37%	3,140	7,27%	0,185	0,000	↑
27	БДЧР	Ахелой	12,350	0,800	2,967	24,02%	2,167	18,76%	0,046	0,000	↑
28	БДИБР	Жребчево	400,000	30,000	149,575	37,39%	119,575	32,32%	1,574	1,574	~
29	БДИБР	Малко Шарково	45,000	3,900	33,000	73,33%	29,100	70,80%	0,427	0,126	↑
30	БДИБР	Домлян	26,074	0,700	6,856	26,30%	6,156	24,26%	0,251	0,083	↑
31	БДИБР	Пясъчник	206,530	3,400	35,100	17,00%	31,700	15,61%	0,786	0,207	↑
32	БДИБР	Тополница	137,108	20,000	37,171	27,11%	17,171	14,66%	1,632	0,556	↑
33	БДИБР	Тракиец	114,000	24,000	64,025	56,16%	40,025	44,47%	0,012	0,116	↓
34	БДЗБР	Пчелина	54,200	34,200	53,950	99,54%	19,750	98,75%	4,259	4,259	↓
35	БДДР	Александър Стамболийски	205,569	20,000	114,788	55,84%	94,788	51,08%	3,298	12,896	↓
36	БДДР	Кокаляне	не се получава ежедневна информация								
37	БДИБР	Копринка	142,214	5,410	20,472	14,40%	15,062	11,01%	1,786	1,123	↑

	БДИБР	<b>Белмекен-Чаира</b>	<b>149,536</b>	<b>5,179</b>	<b>94,880</b>	<b>63,45%</b>	<b>89,701</b>	<b>62,14%</b>	<b>2,943</b>	<b>3,330</b>	
38	БДИБР	Белмекен	144,036	3,810	94,286	65,46%	90,476	64,52%			↓
39	БДИБР	Чаира	5,500	1,369	0,594	10,80%	0,000	0,00%			↑
	БДИБР	<b>Баташки водносиллов път</b>									
	БДИБР	<b>Голям Беглик-Широка поляна</b>	<b>86,091</b>	<b>7,242</b>	<b>43,408</b>	<b>50,42%</b>	<b>36,166</b>	<b>45,87%</b>	<b>1,771</b>	<b>2,109</b>	
40	БДИБР	Голям Беглик	62,111	3,942	36,918	59,44%	32,976	56,69%			↑
41	БДИБР	Широка поляна	23,980	3,300	6,490	27,06%	3,190	15,43%			↓
42	БДИБР	Беглика	1,554	0,242	1,027	66,09%	0,785	59,84%	0,089	0,003	↑
43	БДИБР	Тошков Чарк	1,782	0,276	0,669	37,57%	0,393	26,13%	0,236	0,502	↓
44	БДИБР	Батак	310,298	19,950	175,682	56,62%	155,732	53,64%	3,092	10,114	↓
	БДИБР	<b>Каскада Доспат-Въча</b>									
45	БДЗБР	Доспат	449,249	14,907	325,516	72,46%	310,609	71,51%	2,384	13,845	↓
46	БДИБР	Цанков камък	110,708	31,200	88,057	79,54%	56,857	71,51%	17,787	5,904	↑
47	БДИБР	Въча	226,120	24,520	147,762	65,35%	123,242	61,13%	11,982	12,850	↓
48	БДИБР	Кричим	20,256	1,730	19,234	94,96%	17,504	94,49%	13,597	14,698	↓
	БДИБР	<b>Каскада Арда</b>									
49	БДИБР	Кърджали	497,236	107,176	249,728	50,22%	142,552	36,55%	7,365	0,991	↑
50	БДИБР	Студен кладенец	387,772	90,667	273,506	70,53%	182,839	61,54%	3,039	19,169	↓
51	БДИБР	Ивайловград	156,702	59,526	140,389	89,59%	80,863	83,21%	21,649	11,781	↑
52	БДИБР	Розов кладенец	20,400	13,268	18,384	90,12%	5,116	71,73%	не се получава ежедневна информация приток и разход		~

\* Данните в таблицата са за състоянието на комплексните и значими язовири по Приложение 1 от Закона за водите към 8 часа на съответния ден.

\*\* С Решение №740 от 15 октомври 2020 г. за осигуряване на дългосрочната стабилност на водоснабдяването на Столична община, Министерски съвет определя „Български ВиК холдинг“ ЕАД, да извърши необходимите действия за осигуряване на възможност за пречистване на питейни води от язовир „Огняново“.

Към момента не са изпълнени изискванията за вписване на язовира в регистъра съгласно изискванията на Закона за здравето и няма разрешително по реда на закона за водите, поради което не се подават води за питейнобитово водоснабдяване.

**Язовир Панчарево:**

Съгласно предоставената справка от НС ЕАД язовир „Панчарево“ прелива с 8,7 м<sup>3</sup>/сек. Постъпващият приток в язовира на 09.12.2022 г. е 9,76 м<sup>3</sup>/сек. Размерът на дневния разход и прелялото количество се равняват на 9,093 м<sup>3</sup>/сек. Наличният обем в язовира е 5,2592 млн. м<sup>3</sup>, което представлява 81,35% от общия му обем.

**Язовир Пчелина:**

Съгласно предоставената справка от НС ЕАД язовир „Пчелина“ прелива с 4,211 м<sup>3</sup>/сек. Постъпващият приток в язовира на 09.12.2022 г. е 4,259 м<sup>3</sup>/сек. Размерът на дневния разход и прелялото количество се равняват на 4,259 м<sup>3</sup>/сек. Наличният обем в язовира е 53,95 млн. м<sup>3</sup>, което представлява 99,54% от общия му обем.

### По данни и прогнози на НИМХ

На 09.12 речните нива ще останат без съществени изменения. През следващите два почивни дни в резултат на валежи се очакват повишения на речните нива:

- от вечерта на 10, на 11 и 12.12 ще има повишения в целия Дунавски басейн. По-значителни през нощта на 10 срещу 11.12 във водосборите на реките западно от р. Вит и през деня на 11.12 във водосбора на р. Янтра;

- на 11 и 12.12 ще има повишения на речните нива в Черноморски басейн, като през първия ден ще са по-значителни във водосбора на р. Камчия, а на 12.12 - във водосборите на южночерноморските реки;

- от вечерните часове на 10 и на 11.12 ще има повишения в Източнобеломорски басейн. По-значителни в средните части от водосбора на р. Тунджа, горните и средни части от водосборите на р. Марица (рило-родопските и старопланинските притоци) и р. Арда и притоците ѝ р. Върбица и р. Крумовица. На 12.12 речните нива в по-голяма част от басейна ще се понижават, като в резултат на оттичане ще има повишения в средните и долни течения на р. Тунджа и р. Марица;

- от вечерните часове на 10.12 и на 11.12 ще има повишения на речните нива в целия Западнобеломорски басейн. По-съществени в средните и долни части от водосбора на р. Струма и във водосборите на р. Места и р. Доспатска. На 12.12 речните нива ще се понижават, като в резултат на оттичане ще има повишения на речните нива в долните течения на реките Места и Струма.

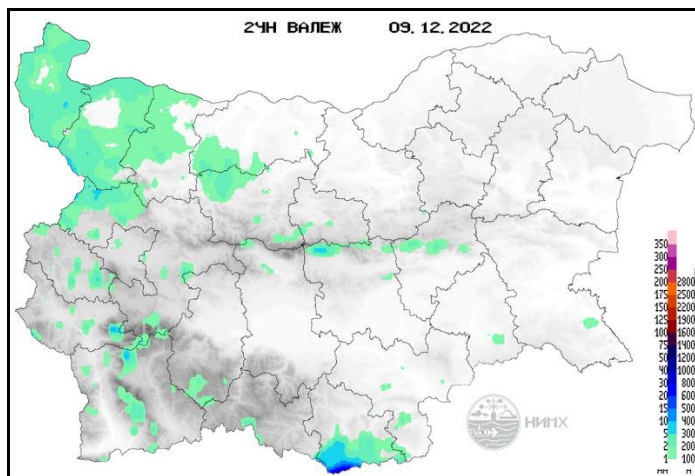
**В резултат на интензивни валежи комбинирани със снеготопене (местата със снежна покривка) има опасност от възникване на поройни наводнения както следва:**

- през нощта на 10 срещу 11.12.2022 г. във водосборите на **р. Марица** (р. Тенесдере, р. Голяма), **р. Арда** (р. Есенишка, р. Черешовска, по основната река в горното течение, р. Бориковска);

- през нощта на 10 срещу 11.12.2022 г. във водосборите на **р. Доспат** (р. Осиковска); **р. Места** (р. Бяла Места, р. Торишка, р. Вотрачка, р. Белишка, р. Демяница, р. Исток, р. Канина, р. Бистрица, р. Костена, р. Корнишка, р. Туфча, р. Дъбнишка, р. Неврокопска, по основната река); **р. Пиринска Бистрица**; **р. Струма** (р. Илийна, р. Бистрица (Благоевградска), р. Осеновска, р. Влахинска, р. Бистрица (Санданска), р. Мелнишка, р. Струмешница, р. Градешница, р. Петричка, по основната река в долното течение).



## МЕТЕОРОЛОГИЧЕН БЮЛЕТИН



Анализ на денонощната сума на валежа от 07:30 ч. на 08.12.2022 г. до 07:30 ч. на 09.12.2022 г., използващ модел ALADIN и данни от наблюдателната мрежа на НИМХ.

### Метеорологична прогноза за 10 декември 2022 г.

През нощта ще бъде облачно и на отделни места в Западна и Южна България ще превали слаб дъжд. Ще духа слаб, в Източна България умерен юг-югозападен вятър. Минималните температури в повечето райони ще бъдат между  $6^{\circ}$  и  $11^{\circ}$ , в София около  $6^{\circ}$ .

Утре времето ще бъде предимно облачно. След временно спиране на валежите, вечерта от югозапад отново ще завали дъжд, който през нощта срещу неделя ще обхване цялата страна. Ще духа до умерен вятър от юг-югозапад, който вечерта и през нощта срещу неделя ще се усили. Преобладаващите максимални температури ще бъдат между  $12^{\circ}$  и  $17^{\circ}$ , в София около  $14^{\circ}$ .

Над Черноморието има разкъсана облачност, значителна над южното крайбрежие. През деня ще е без валеж, но вечерта от юг на север ще завали дъжд. Ще духа умерен до силен юг-югозападен вятър. Максималните температури ще бъдат между  $13^{\circ}$  и  $17^{\circ}$ , температурата на морската вода е  $10^{\circ}$  -  $12^{\circ}$ . Вълнението на морето ще бъде от 2 бала в района на Бургас до 4 бала към Шабла и Калиакра.

В планините ще бъде предимно облачно. Ще има преваливания от дъжд, над 2200-2300 метра - от сняг. По-значителни ще са валежите вечерта и през нощта срещу неделя. Ще духа силен югозападен вятър. Максималната температура на 1200 метра ще бъде около  $11^{\circ}$ , на 2000 метра - около  $5^{\circ}$ .



### Прогноза за времето от 11 до 16 декември 2022 г.

В неделя валежите ще продължат, на места временно ще са интензивни и значителни по количество. Ще има и гръмотевични бури. Вятърът ще остане от югозападен, в Източна България и районите, разположени северно от планините ще е силен и бурен. Ще е все още сравнително топло, с минимални температури в по-голямата част от страната около и над  $10^{\circ}$ , а максималните ще са от  $10-11^{\circ}$  в крайните западни райони до към  $18^{\circ}$  в югоизточните. През нощта срещу понеделник и в понеделник от северозапад ще нахлува студен въздух, температурите бързо и значително ще се понижат. Ще се задържи със значителна облачност, но валежите ще отслабнат, временно и ще спират. Със застудяването на места в Северна България и високите полета в Западна дъждът ще премине в сняг, ще се образува и тънка снежна покривка. В южните и източните райони ще продължи да превалява дъжд. Ще бъде ветровито, с умерен, в Дунавската равнина и Горнотракийската низина силен северозападен вятър. Във вторник ще има променлива, често значителна облачност, почти без валежи. Вятърът ще отслабне. В сряда сутринта ще е студено, с минимални температури до минус  $7^{\circ}$ , минус  $8^{\circ}$ . По-късно през деня, с ориентиране на вятъра от юг, ще започне повишение на температурите. След временно намаление, от запад облачността отново ще се увеличи и ще завали, в повечето райони сняг. В четвъртък затоплянето ще продължи, на повече места в страната ще има валежи, предимно от дъжд. В Северозападна България и на отделни места в западната половина от страната ще има и условия за поледици. В петък и минималните температури ще са над нулата. Остават условията за валежи от дъжд, има повишена вероятност на места да са значителни.

### ПРОГНОЗА ЗА ОЧАКВАНИ КОЛИЧЕСТВА ВАЛЕЖИ

**За 9 и 10 декември 2022 г.:** Днес през деня ще бъде почти без валеж.

През нощта на отделни места в Западна и Южна България ще превали слаб дъжд с количества до 2-3 mm.

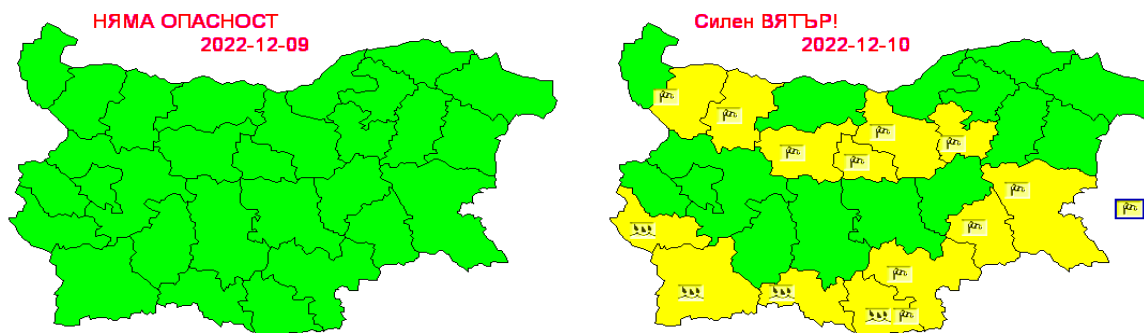
Утре валежите временно ще спрат, но вечерта от югозапад ще започнат нови валежи от дъжд, които през нощта срещу неделя ще обхванат почти цялата страна. До неделя сутрин количества до 10 mm, в Рило-Родопската област до 25-30 mm.

**За 11 и 12 декември 2022 г.:** В неделя валежите ще продължат, количества: в по-голямата част от страната 5-15 mm, на места, главно в планинските райони в 20-50 mm; в Североизточна България и Горнотракийската низина - до 5-6 mm. През нощта срещу понеделник ще превалява главно в източната половина от страната и в планините на Югозападна България; количества от 1-2 до 10-15 mm.

## ПРОГНОЗА ЗА ОПАСНИ И ОСОБЕНО ОПАСНИ МЕТЕОРОЛОГИЧНИ ЯВЛЕНИЯ

На 9 декември 2022 г. не се очакват опасни метеорологични явления.

За 10 декември 2022 г. НИМХ издава предупреждение от първа степен (жълт код) в 9 области от страната за силен вятър от юг-югозапад. В областите Кюстендил, Благоевград и Смолян за значителни валежи от дъжд, а в област Кърджали за значителни валежи и силен вятър.



Карта на опасните явления за 09.12.2022 г. Карта на опасните явления за 10.12.2022 г.

Подробна информация за предупрежденията и опасните метеорологични явления по области може да бъде получена от интерактивната карта на адрес: <http://weather.bg/0index.php?koiFail=RM01opasni1&nd=0&lng=0>

### Легенда:



Бяло:

Липсваща, недостатъчна, стара или съмнителна информация.



Зелено:

Няма опасни явления.



Жълто:

Времето може да бъде потенциално опасно. Явленията, които са прогнозирани, не са необичайни, но изискват внимание, ако възнамерявате да вършите работа на открито. Следете прогнозите за времето и не поемайте излишен риск.



Оранжево:

Времето е опасно. Прогнозирани са по-рядко случващи се метеорологични явления. Възможни са материални щети и има опасност от наранявания. Бъдете много внимателни и се информирайте подробно и често за метеорологичната обстановка. Съобразявайте се с неизбежните рискове и следвайте всички съвети на компетентните органи.



Червено:

Времето е много опасно. Прогнозирани са изключително интензивни опасни метеорологични явления. Възможни са големи материални щети и нещастни случаи, може да възникне и опасност за живота. Следвайте нарежданията и всички съвети на компетентните органи и бъдете готови да извънредни мерки.

## ХИДРОЛОГИЧЕН БЮЛЕТИН

### Анализ на хидрологичната обстановка през изминалото денонощие

Анализът е направен на база измерени водни стоежи и изчислени по временни ключови криви водни количества от оперативни автоматични и конвенционални хидрометрични станции на НИМХ:

**Дунавски басейн:** През изминалото денонощие речните нива в басейна са останали без съществени изменения. Незначителни повишения, вследствие на валежи, са регистрирани във водосборите на р. Лом и р. Огоста. Регистрираните колебания на нивата в средното и долно течение на р. Искър (-17/+11 см) и на р. Осъм при гр. Ловеч (-10/+16 см) са в резултат от работа на хидротехнически съоръжения. Отчетените изменения на речните нива в останалата част от басейна са както следва: за водосбора на р. Нишава от -2 см до +3 см; за водосбора на р. Лом от -1 см до +4 см; за водосбора на р. Огоста от -2 см до +9 см; за водосбора на р. Искър от -9 см до +6 см; за водосбора на р. Вит от -4 см до +4 см; за водосбора на р. Осъм от -2 см до +2 см; за водосбора на р. Янтра от -3 см до +2 см; за водосбора на р. Русенски Лом с до -1 см. Водните количества на реките в басейна са около и под праговете за средни води и около праговете за ниски води.

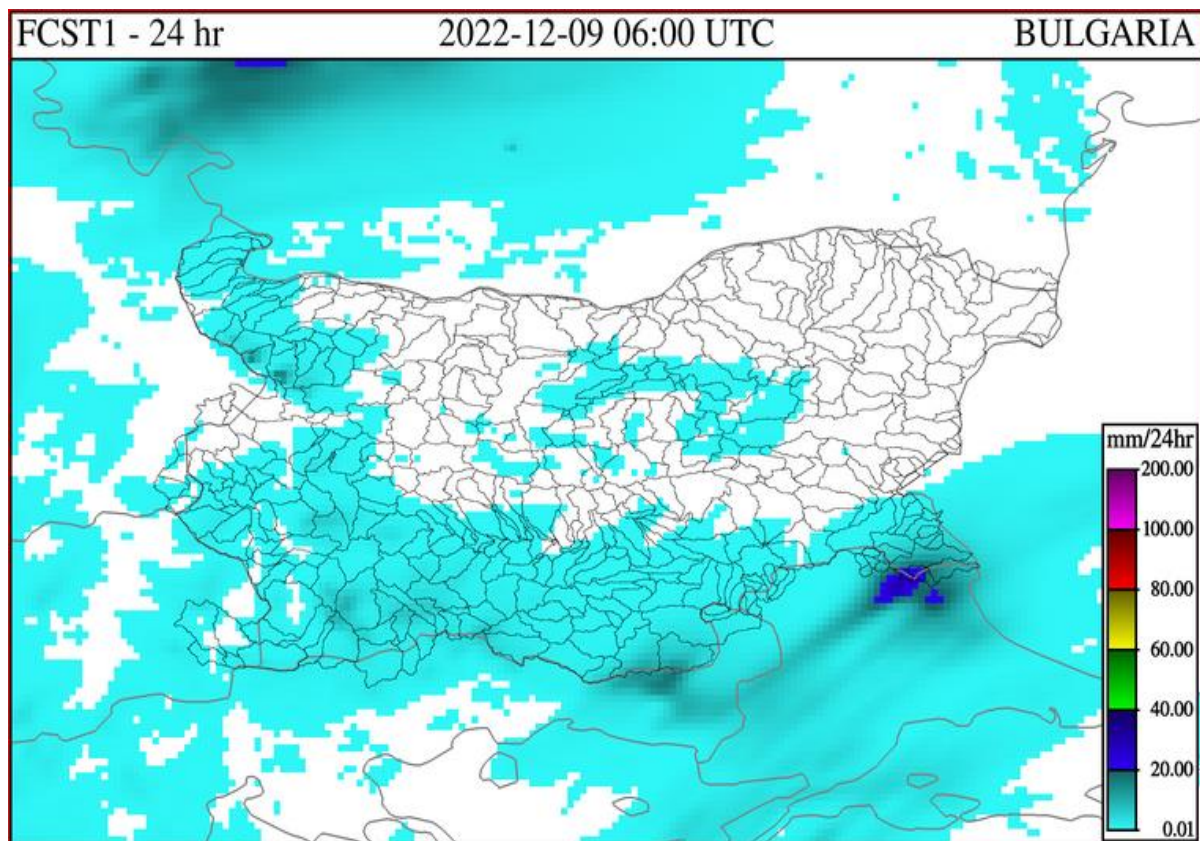
**Черноморски басейн:** През изминалото денонощие речните нива в басейна са останали без съществени изменения. Отчетените колебания на речните нива в басейна са както следва: за водосбора на р. Провадийска от -4 см до +4 см; за водосбора на р. Камчия от -5 см до +6 см; за водосбора на река Айтоска от -1 см до +1 см, за водосбора на река Факийска - без изменения; за водосбора на река Ропотамо до -2 см; за водосбора на р. Велека от -4 см до +3 см. Водните количества на реките в басейна са под праговете за средни води и около праговете за ниски води.

**Източнобеломорски басейн:** През изминалото денонощие нивата в басейна са останали без съществени изменения. Регистрираните колебания на водните нива на реките Тъжа при ВЕЦ Тъжа (-20/+18 см) и Въча при гр. Девин (-92/+90 см) са в резултат от работата на хидротехнически съоръжения. Отчетените изменения на речните нива в останалата част от басейна са както следва: за водосбора на р. Тунджа от -4 см до +4 см; за водосбора на р. Марица от -11 см до +16 см; за водосбора на р. Арда от -6 см до +6 см. Водните количества на реките в басейна са около и под праговете за средни води и около праговете за ниски води.

**Западнобеломорски басейн:** През изминалото денонощие нивата на реките в басейна са останали без съществени изменения. Отчетените колебания на речните нива в басейна са както следва: за водосбора на р. Места от -6 см до +5 см; за водосбора на р. Струма от -6 см до +4 см. Водните количества на реките в басейна са под праговете за средни води и около праговете за ниски води.

**ДОПЪЛНИТЕЛНА ПРОГНОЗНА МЕТЕОРОЛОГИЧНА ИНФОРМАЦИЯ,  
ИЗПОЛЗВАНА ПРИ ИЗГОТВЯНЕ НА ХИДРОЛОГИЧНАТА ПРОГНОЗА**

- 24 h прогноза за валежите от модела ALADIN за района на Черно море и Близкия Изток от 08:00 ч. местно време на 09.12.2022 г. до 08:00 ч. местно време на 10.12.2022 г.





- Карти за прогнозиран интензивни валежи, комбинирани със снеготопене в следващите 72 ч от АЛАДИН-България - (изход от модела, стартиран в 06:00 UTC, 08.12.2022 г.).



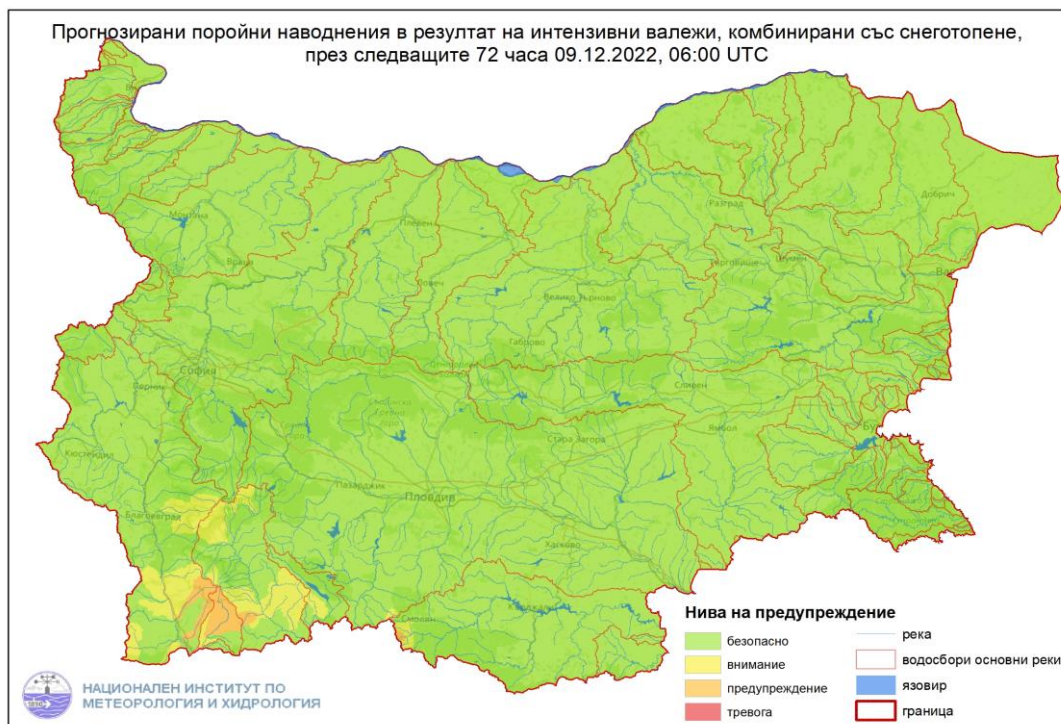
#### **Източнобеломорски басейн:**

- През нощта на 10 срещу 11.12.2022 г. във водосборите на:
- р. Марица (р. Тенесдере, р. Голяма);
- р. Арда р. Къзалач, р. Върбица, р. Кесибир, р. Есенишка, р. Черешовска, р. Текирска, по основната река в горното течение, р. Бориковска).

#### **Западнобеломорски басейн:**

- През нощта на 10 срещу 11.12.2022 г. във водосборите на:
- р. Доспат (р. Осиковска);
- р. Места (р. Бяла Места, р. Торишка, р. Вотрачка, р. Белишка, р. Демяница, р. Исток, р. Канина, р. Бистрица, р. Костена, р. Корнишка, р. Туфча, р. Дъбнишка, р. Неврокопска, по основната река);
- р. Пиринска Бистрица;
- р. Струма (р. Илийна, р. Бистрица (Благоевградска), р. Осеновска, р. Влахинска, р. Бистрица (Санданска), р. Мелнишка, р. Струмешница, р. Градешница, р. Петричка, по основната река-в долното течение).

- Карта с прогнозираны поройни наводнения в резултат на интензивни валежи комбинирани със снеготопене през следващите 72 часа.



#### Източнoбеломорски басейн:

- През нощта на 10 срещу 11.12.2022 г. във водосборите на:
- р. Марица (р. Тенесдере, р. Голяма);
- р. Арда (р. Есенишка, р. Черешовска, по основната река в горното течение, р. Бориковска).

#### Западнобеломорски басейн:

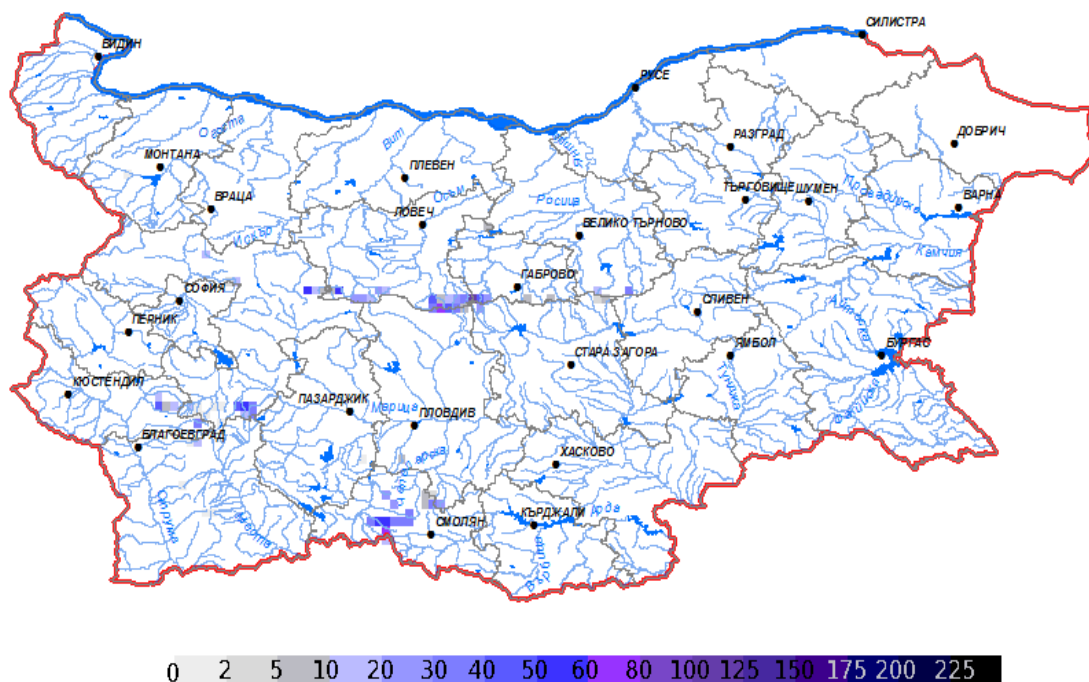
- През нощта на 10 срещу 11.12.2022 г. във водосборите на:
- р. Доспат (р. Осиковска);
- р. Места (р. Бяла Места, р. Торишка, р. Вотрачка, р. Белишка, р. Демяница, р. Исток, р. Канина, р. Бистрица, р. Костена, р. Корнишка, р. Туфча, р. Дъбнишка, р. Неврокопска, по основната река);
- р. Пиринска Бистрица;
- р. Струма (р. Илийна, р. Бистрица (Благоевградска), р. Осеновска, р. Влахинска, р. Бистрица (Санданска), р. Мелнишка, р. Струмешница, р. Градешница, р. Петричка, по основната река в долното течение).

#### Прогнозираны поройни наводнения по общини

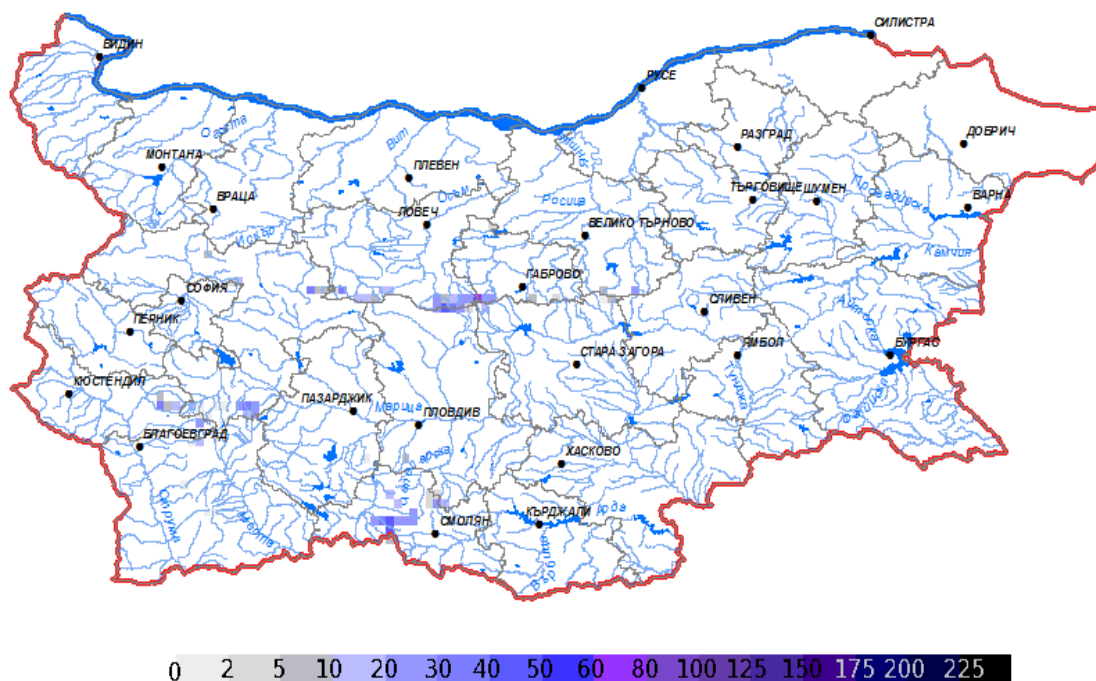
- През нощта на 10 срещу 11.12.2022 г.:
- обл. Кюстендил (общ. Рила);
- обл. Смолян (общ. Смолян);
- обл. Благоевград (общ. Якоруда, общ. Белица, общ. Благоевград, общ. Симитли, общ. Разлог, общ. Банско, общ. Гоце Делчев, общ. Кресна, общ. Гърмен, общ. Сатовча, общ. Сандански, общ. Струмляни, общ. Петрич).

- Снежна покривка и очаквано снеготопене за следващите 72 часа

➤ На картата по-долу е представено пространственото разпределение на наличната снежна покривка с използване на сателитна информация в 06:00 UTC (+2 часа местно време).

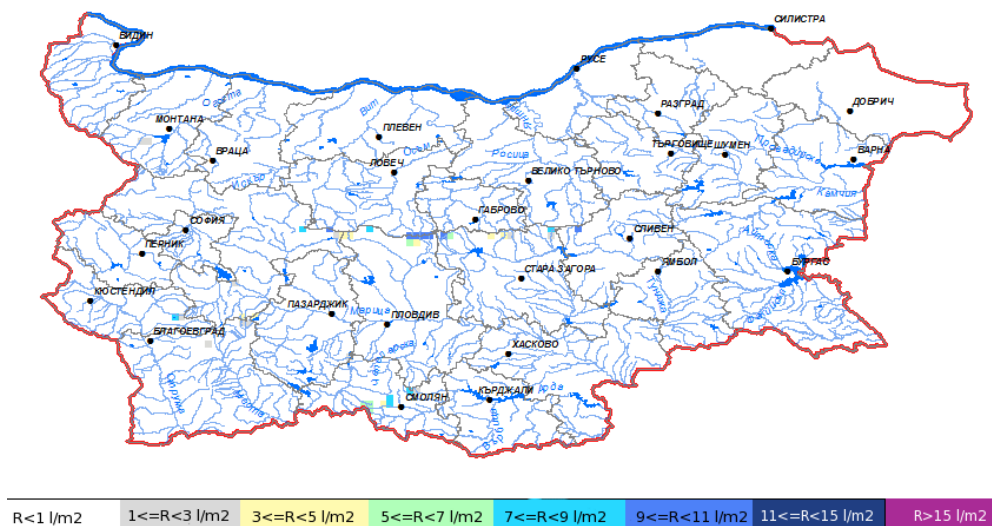


➤ На картата по-долу е представено пространственото разпределение на водното съдържание в снежната покривка с използване на сателитна информация в 06:00 UTC (+2 часа местно време).

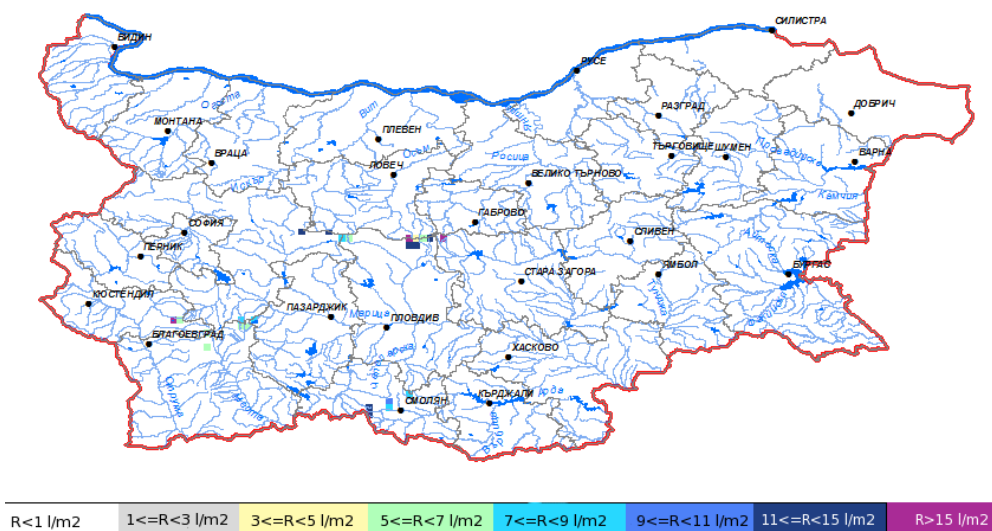




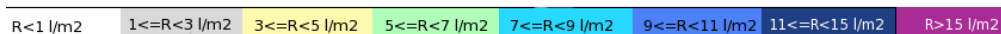
➤ На картата по-долу е представено пространственото разпределение на прогнозираното снеготопене за следващите 24 часа с използване на модела ALADIN.



➤ На картата по-долу е представено пространственото разпределение на прогнозираното снеготопене от 24 до 48 часа с използване на модела ALADIN.

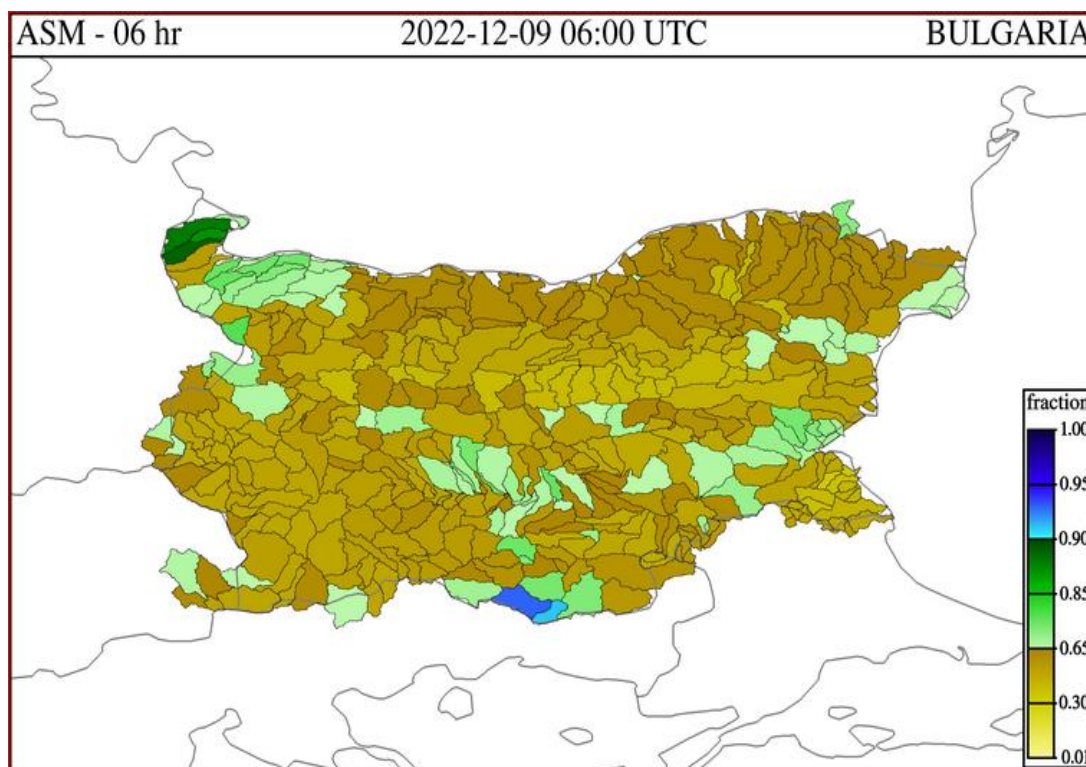


➤ На картата по-долу е представено пространственото разпределение на прогнозираното снеготопене от 48 до 72 часа с използване на модела ALADIN.



- **Влажност на почвата:**

➤ На картата по-долу е представено пространственото разпределение на **средната почвена влага** - насищане с вода на повърхностния (до 30 cm) почвен слой с използване на резултати от модела Sacramento Soil Moisture Accounting Model.



## Хидрологична прогноза

На основа на метеорологичната прогноза, обработената хидрологична информация и моделираните водни количества от НИМХ:

**Дунавски басейн:** Днес (09.12) и утре речните нива в басейна ще останат без съществени изменения. От вечерта на 10 и на 11 и 12.12, в резултат на валежи, ще има повишения на речните нива в целия басейн. По-значителни ще са те през нощта на 10 срещу 11.12 във водосборите на реките западно от р. Вит и през деня на 11.12 във водосбора на р. Янтра. Водните количества ще бъдат под праговете за внимание.

**Моделът за водосбора на р. Огоста прогнозира:** Прогнозираните водни количества на 10, 11 и 12.12.2022 г. ще бъдат около и над средномногогодишните стойности. Днес (09.12) и утре речните нива във водосбора ще останат без съществени изменения. От вечерта на 10 и на 11 и 12.12, в резултат на валежи, ще има повишения на речните нива в целия водосбор. Водните количества ще бъдат под праговете за внимание.

**Моделът за водосбора на р. Искър прогнозира:** Прогнозираните водни количества на 10, 11 и 12.12.2022 г. ще са около и над средната многогодишна стойност. Днес (09.12) и утре нивата на реките във водосбора ще останат без съществени изменения. От вечерните часове на 10.12 и на 11 и 12.12, в резултат на валежи, ще има повишения на речните нива във водосбора. По-значителни ще са повишенията на водните нива както следва през нощта на 10 срещу 11.12 във водосборите на: над яз. Искър и р. Искрецка; през деня на 11 и на 12.12 - в средното и долното течение на основната река. Водните количества ще бъдат под праговете за внимание.

**Моделът за водосбора на р. Янтра прогнозира:** Прогнозираните водни количества на 10, 11 и 12.12.2022 г. ще бъдат около и под средномногогодишните стойности. Днес (09.12) и утре нивата на реките ще останат без съществени изменения. В резултат на валежи на 11.12 и 12.12 ще има повишения на речните нива във водосбора. Водните количества ще бъдат под праговете за внимание.

**Моделът за водосбора на р. Русенски Лом прогнозира:** Прогнозираните водни количества във водосбора на р. Черни Лом на 10, 11, 12, 13 и 14.12.2022 г. ще бъдат под средномногогодишните стойности. Днес (09.12) и през следващите 4-5 дни речните нива във водосбора ще останат без съществени изменения. В резултат на валежи на 11 и 12.12 ще има незначителни повишения на речните нива във водосбора. Водните количества ще бъдат под праговете за внимание.

**Черноморски басейн:** Днес (09.12) и утре речните нива в басейна ще останат без съществени изменения. На 11 и 12.12 в резултат на валежи ще има повишения на речните нива в басейна, като през първия ден ще са по-значителни във водосбора на р. Камчия, а на 12.12 - във водосборите на южночерноморските реки. Водните количества ще бъдат под праговете за внимание.

**Моделът за водосбора на р. Айтоска прогнозира:** Прогнозираните водни количества на 10, 11 и 12.12.2022 г. ще бъдат около средномногогодишните стойности. Днес (09.12) и утре речните нива ще останат без съществени изменения. В резултат на валежи на 11 и 12.12 ще има незначителни повишения на речните нива във водосбора. Водните количества ще бъдат под праговете за внимание.

**Моделът за водосбора на р. Факийска прогнозира:** Прогнозираните водни количества за водосбора на р. Факийска на 10, 11, 12, 13 и 14.12.2022 г. ще бъдат около и под средномногогодишните стойности. Днес (09.12) и през следващите 4-5 дни речните нива във водосбора ще останат без съществени изменения. В резултат на валежи на 11 и 12.12 ще има незначителни повишения на речните нива във водосбора. Водните количества ще бъдат под праговете за внимание.

**Източнобеломорски басейн:** Днес (09.12) и утре речните нива в басейна ще останат без съществени изменения. В резултат на валежи от вечерните часове на 10.12 и на 11.12 ще има повишения на речните нива в басейна. По-значителни ще са те в средните части от водосбора на р. Тунджа, горните и средни части от водосборите на р. Марица (рило-родопските и старопланинските притоци) и р. Арда и притоците ѝ р. Върбица и р. Крумовица. На 12.12 речните нива в по-голяма част от басейна ще се понижават, като в резултат на оттичане ще има повишения в средните и долни течения на р. Тунджа и р. Марица.

В резултат на интензивни валежи, комбинирани със снеготопене (в местата с наличие на снежна покривка), има опасност от възникване на поройни наводнения през нощта на 10 срещу 11.12.2022 г. във водосборите на **р. Марица** (р. Тенесдере, р. Голяма), **р. Арда** (р. Есенишка, р. Черешовска, по основната река в горното течение, р. Бориковска).

**Системата за ранно предупреждение за водосборите на реките Марица и Тунджа на НИМХ прогнозира:**

- Водните нива ще бъдат под праговете за внимание

<u>Прагове за предупреждение</u>			
Нива на тревога:	Жълто - Внимание	Оранжево - Предупреждение	Червено - Тревога

**Системата за ранно предупреждение за водосбора на река Арда на НИМХ прогнозира:**

- Водните количества ще бъдат под праговете за внимание.

<u>Прагове за предупреждение</u>			
Нива на тревога:	Жълто - Внимание	Оранжево - Предупреждение	Червено - Тревога

**Западнобеломорски басейн:** Днес (09.12) и утре речните нива в басейна ще останат без съществени изменения. В резултат на валежи от вечерните часове на 10.12 и на 11.12 ще има повишения на речните нива в целия басейн. По-съществени ще са повишенията в средните и долни части от водосбора на р. Струма и във водосборите на р. Места и р. Доспатска. На 12.12 речните нива ще се понижават, като в резултат на оттичане ще има повишения на речните нива в долните течения на реките Места и Струма.

В резултат на интензивни валежи, комбинирани със снеготопене (в местата с наличие на снежна покривка), има опасност от възникване на поройни наводнения през нощта на 10 срещу 11.12.2022 г. във водосборите на **р. Доспат** (р. Осиковска); **р. Места** (р. Бяла Места, р. Торишка, р. Вотрачка, р. Белишка, р. Демяница, р. Исток, р. Канина, р. Бистрица, р. Костена, р. Корнишка, р. Туфча, р. Дъбнишка, р. Неврокопска, по основната река); **р. Пиринска Бистрица**; **р. Струма** (р. Илийна, р. Бистрица (Благоевградска), р. Осеновска, р. Влахинска, р. Бистрица (Санданска), р. Мелнишка, р. Струмешница, р. Градешница, р. Петричка, по основната река в долното течение).

В направените прогнози не се отчита работата и ретензионната способност на хидротехническите съоръжения.

**РЕКА ДУНАВ**

Водни стоежи в българския участък на река Дунав за 09 декември 2022 г. по данни на Изпълнителна агенция „Проучване и поддържане на река Дунав“:

станция	километър	воден стоеж [cm]	разлика	t вода
		водно количество [m <sup>3</sup> /s]	за 24 ч. [cm]	[°C]
Ново село	833.60	199 Q: 4 042	+16	7
Лом	743.30	256 Q: 4 049	-1	7.5
Оряхово	678.00	141 Q: 4 124	-6	9.2
Никопол	597.50	208	-9	8
Свищов	554.30	176 Q: 4 331	-12	7.6
Русе	495.60	172 Q: 4 355	-14	7.8
Силистра	375.50	206 Q: 4 666	-16	7.9