



Министерство на
околната среда и водите

**Ежедневен
булетин за
състоянието на
водите**

10 ЯНУАРИ 2023

**Комплексни и
значими
язовири**

Речни нива

Информация за наличните обеми в комплексните и значими язовири, които се следят в МОСВ:

Съгласно приложение №1 към чл. 13, ал. 1, т. 1 от Закона за водите, комплексните и значими язовири са 52 броя.

Сумата от наличните в тях завирени обеми към 10.01.2023 г. е 3894.2 млн. м³, представлява 59.0 % от сумата от общите им обеми, с 0.1 % по-малко от отношението на завирените им обеми спрямо сумата на общите им обеми към 09.01.2023 г.

Според основното им предназначение наличните в тях завирени обеми са както следва:

- питейно-битово водоснабдяване - 76.2 % от общия им обем;
- за резервно питейно-битово водоснабдяване - 54.8 % от общия им обем;
- напояване - 42.6 % от общия им обем;
- енергетика - 62.9 % от общия им обем.

Налични завирени обеми в язовири по приложение 1 на ЗВ с трансгранично влияние:

1. за Каскада „Арда“:

Язовир „Кърджали“ - 240.996 млн. м³, което е 48.47 % от общия му обем;

Язовир „Студен кладенец“ - 299.352 млн. м³, което е 77.20 % от общия му обем;

Язовир „Ивайловград“ - 140.816 млн. м³, което е 89.86 % от общия му обем;

2. за Каскада „Горна Тунджа“:

Язовир „Копринка“ - 26.090 млн. м³, което е 18.35 % от общия му обем;

Язовир „Жребчево“ - 148.825 млн. м³, което е 37.21 % от общия му обем

БЮЛЕТИН №718 от 10.01.2023 г. към 8 часа

ОБОБЩЕНИ ДАННИ ЗА СЪСТОЯНИЕТО НА ВОДИТЕ В КОМПЛЕКСНИТЕ И ЗНАЧИМИ ЯЗОВИРИ

Сумата от наличните завирени обеми към комплексните и значими язовири е			3894,2	млн.куб.м.	представлява		59,0%		Тенденция	в бр. язовири	
Според основното предназначение на язовирите наличните в тях завирени обеми:			за питейно-битово водоснабдяване		76,2%	от общия им обем;	71,61%	от полезния им обем	↑ - повишаване на обема	15	
			за резервно - ПБВ		54,8%	от общия им обем;	50,81%	от полезния им обем	↓ -понижаване на обема	25	
			за напояване		42,6%	от общия им обем;	36,15%	от полезния им обем	~ - задържане на обема	9	
			за енергетика		62,9%	от общия им обем;	56,62%	от полезния им обем	∩ -преливане	2	
№	БД	Язовир	Общ обем	Мъртъв/ Санитарен обем	Наличен обем		Наличен полезен обем		Ср. денонощен приток	Ср. денонощен разход	Тенденция
			млн.м ³	млн.м ³	млн.м ³	% от общия обем	млн.м ³	% от полезния обем	м ³ /сек.	м ³ /сек.	
1	БДДР	Искър	655,252	87,200	515,678	78,70%	428,478	75,43%	3,901	14,697	↓
2	БДДР	Бели Искър	15,080	1,400	11,394	75,56%	9,994	73,05%	0,690	0,775	↓
3	БДДР	Среченска бара	15,500	1,000	15,142	97,69%	14,142	97,53%	0,428	0,544	↓
4	БДДР	Христо Смирненски	27,700	4,200	18,091	65,31%	13,891	59,11%	0,090	0,325	↓
5	БДДР	Йовковци	92,179	9,000	78,546	85,21%	69,546	83,61%	0,081	0,674	↓
6	БДЧР	Тича	311,800	40,000	220,225	70,63%	180,225	66,31%	0,044	1,752	↓
7	БДЧР	Камчия	233,550	76,000	177,718	76,09%	101,718	64,56%	0,473	2,266	↓
8	БДЧР	Ясна поляна	32,320	7,550	18,513	57,28%	10,963	44,26%	0,104	0,243	↓

9	БДИБР	Асеновец	28,200	2,000	12,920	45,82%	10,920	41,68%	0,046	0,660	↓	
10	БДИБР	Боровица	27,300	4,600	23,711	86,85%	19,111	84,19%	0,024	0,290	↓	
11	БДЗБР	Студена	25,200	2,400	22,164	87,95%	19,764	86,68%	0,380	0,723	↓	
12	БДЗБР	Дяково	35,400	8,000	28,742	81,19%	20,742	75,70%	0,093	0,305	↓	
13	БДЗБР	Калин - за рез.водоснабдяване	1,024	0,100	0,224	21,88%	0,124	13,42%	не се получава ежедневна информация приток и разход		~	
14	БДЗБР	Карагьол - за рез.водоснабдяване	2,252	0,200	1,838	81,63%	1,638	79,84%			↓	
15	БДДР	Огняново - за рез.водоснабдяване **	31,600	2,500	17,035	53,91%	14,535	49,95%	0,185	0,335	↓	
16	БДДР	Панчарево	6,465	1,500	5,115	79,12%	3,615	72,81%	15,306	15,973	↓	
17	БДДР	Ястребино	62,300	3,900	33,908	54,43%	30,008	51,38%	0,035	0,116	↓	
18	БДДР	Кула	20,250	0,700	7,406	36,57%	6,706	34,30%	0,116	0,116	~	
19	БДДР	Рабиша	43,200	2,400	12,500	28,94%	10,100	24,75%	0,000	0,000	~	
20	БДДР	Огоста	506,000	67,000	229,780	45,41%	162,780	37,08%	0,231	4,745	↓	
21	БДДР	Сопот	60,908	1,300	27,340	44,89%	26,040	43,69%	0,266	0,266	~	
22	БДДР	Горни Дъбник	130,000	3,000	49,855	38,35%	46,855	36,89%	0,984	0,324	↑	
23	БДДР	Бели Лом	25,500	3,200	8,820	34,59%	5,620	25,20%	0,185	0,069	↑	
24	БДЧР	Съединение	12,810	1,500	8,178	63,84%	6,678	59,05%	0,035	0,081	↓	
25	БДЧР	Георги Трайков (Цонево)	330,000	21,000	172,512	52,28%	151,512	49,03%	0,497	2,002	↓	
26	БДЧР	Порой	45,200	2,000	5,432	12,02%	3,432	7,94%	0,035	0,000	↑	
27	БДЧР	Ахелой	12,350	0,800	3,101	25,11%	2,301	19,92%	0,069	0,000	↑	
28	БДИБР	Жребчево	400,000	30,000	148,825	37,21%	118,825	32,11%	0,077	1,524	↓	
29	БДИБР	Малко Шарково	45,000	3,900	33,292	73,98%	29,392	71,51%	0,126	0,126	~	
30	БДИБР	Домлян	26,074	0,700	9,098	34,89%	8,398	33,10%	0,190	0,084	↑	
31	БДИБР	Пясъчник	206,530	3,400	36,000	17,43%	32,600	16,05%	0,210	0,210	~	
32	БДИБР	Тополница	137,108	20,000	43,431	31,68%	23,431	20,01%	1,424	0,556	↑	
33	БДИБР	Тракиец	114,000	24,000	63,731	55,90%	39,731	44,15%	0,006	0,116	↓	
34	БДЗБР	Пчелина	54,200	34,200	53,950	99,54%	19,750	98,75%	4,259	4,259	↓	
35	БДДР	Александър Стамболийски	205,569	20,000	109,071	53,06%	89,071	48,00%	1,383	13,282	↓	
36	БДДР	Кокаляне	не се получава ежедневна информация									
37	БДИБР	Копринка	142,214	5,410	26,090	18,35%	20,680	15,12%	1,601	0,755	↑	

	БДИБР	Белмекен-Чаира	149,536	5,179	98,832	66,09%	93,653	64,88%	4,720	4,585	
38	БДИБР	Белмекен	144,036	3,810	97,993	68,03%	94,183	67,17%			~
39	БДИБР	Чаира	5,500	1,369	0,839	15,26%	0,000	0,00%			↑
	БДИБР	Баташки водносиллов път									
	БДИБР	Голям Беглик-Широка поляна	86,091	7,242	40,642	47,21%	33,400	42,36%	1,727	1,028	
40	БДИБР	Голям Беглик	62,111	3,942	35,544	57,23%	31,602	54,33%			↑
41	БДИБР	Широка поляна	23,980	3,300	5,098	21,26%	1,798	8,69%			~
42	БДИБР	Беглика	1,554	0,242	1,052	67,68%	0,810	61,72%	0,058	0,001	↑
43	БДИБР	Тошков Чарк	1,782	0,276	0,656	36,79%	0,380	25,21%	0,302	0,001	↑
44	БДИБР	Батак	310,298	19,950	176,548	56,90%	156,598	53,93%	1,583	2,586	↓
	БДИБР	Каскада Доспат-Въча									
45	БДЗБР	Доспат	449,249	14,907	314,822	70,08%	299,915	69,05%	3,397	3,397	~
46	БДИБР	Цанков камък	110,708	31,200	91,659	82,79%	60,459	76,04%	5,973	1,406	↑
47	БДИБР	Въча	226,120	24,520	161,940	71,62%	137,420	68,16%	3,436	11,029	↓
48	БДИБР	Кричим	20,256	1,730	19,468	96,11%	17,738	95,75%	10,774	5,971	↑
	БДИБР	Каскада Арда									
49	БДИБР	Кърджали	497,236	107,176	240,996	48,47%	133,820	34,31%	4,761	26,331	↓
50	БДИБР	Студен кладенец	387,772	90,667	299,352	77,20%	208,685	70,24%	25,802	17,264	↑
51	БДИБР	Ивайловград	156,702	59,526	140,816	89,86%	81,290	83,65%	14,824	9,874	↑
52	БДИБР	Розов кладенец	20,400	13,268	18,060	88,53%	4,792	67,19%	не се получава ежедневна информация приток и разход		↓

* Данните в таблицата са за състоянието на комплексните и значими язовири по Приложение 1 от Закона за водите към 8 часа на съответния ден.

** С Решение №740 от 15 октомври 2020 г. за осигуряване на дългосрочната стабилност на водоснабдяването на Столична община, Министерски съвет определя „Български ВиК холдинг“ ЕАД, да извърши необходимите действия за осигуряване на възможност за пречистване на питейни води от язовир „Огняново“.

Към момента не са изпълнени изискванията за вписване на язовира в регистъра съгласно изискванията на Закона за здравето и няма разрешително по реда на закона за водите, поради което не се подават води за питейнобитово водоснабдяване.

Язовир Панчарево:

Съгласно предоставената справка от НС ЕАД язовир „Панчарево“ прелива с 15,6 м³/сек. Постъпващият приток в язовира на 10.01.2023 г. е 15,306 м³/сек. Размерът на дневния разход и прелялото количество се равняват на 15,973 м³/сек. Наличният обем в язовира е 5,1152 млн. м³, което представлява 79,12% от общия му обем.

Язовир Пчелина:

Съгласно предоставената справка от НС ЕАД язовир „Пчелина“ прелива с 4,211 м³/сек. Постъпващият приток в язовира на 10.01.2023 г. е 4,259 м³/сек. Размерът на дневния разход и прелялото количество се равняват на 4,259 м³/сек. Наличният обем в язовира е 53,95 млн. м³, което представлява 99,54% от общия му обем.

По данни и прогнози на НИМХ

На 10 и 11.01 в резултат на валежи ще има повишения на речните нива, по-съществени:

- във водосборите на реките в долните течения на р. Огоста и Искър и целите водосбори на р. Вит, Осъм. В резултат на валежи и оттичане на 11.01 ще има повишения на речните нива във водосборите на реките източно от р. Янтра, по-съществени във водосборите на добруджанските реки.
- в планинските части от водосборите на Черноморски басейн, по-съществени през нощта срещу 11.01 във водосбора на р. Камчия и р. Средецка;
- през деня и във вечерните часове на 10.01 в горните и средни части от водосбора на р. Тунджа, в старопланинските и родопските притоци на р. Марица и във водосбора на р. Арда; през нощта срещу 11.01 и в сутрешните часове на 11.01 - в средните и долни части от водосбора на р. Тунджа и в долните части от водосбора на р. Марица;
- в средните и долни части от водосбора на р. Струма и в долните части от водосбора на р. Места;

В резултат на интензивни валежи комбинирани със снеготопене (в местата с наличие на снежна покривка), има опасност от възникване на поройни наводнения както следва:

- В сутрешните часове и през деня на 10.01.2023 г. във водосборите на: **р. Доспат** (р. Жижовска, р. Осиковска, по основната река в долното течение); **р. Места** (р. Канина, р. Бистрица, р. Корнишка, р. Туфча, р. Дъбнишка, р. Неврокопска, по основната река в долното течение); **р. Пиринска Бистрица**; **р. Струма** (р. Петричка, по основната река в долното течение).

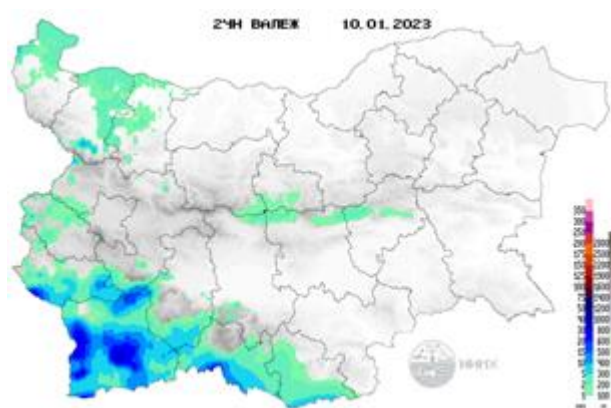
- През деня на 10.01.2023 г. във водосборите на **р. Огоста** (р. Скът); **р. Искър** (р. Гостиля, р. Златна Панега, по основната река в долното течение); **р. Вит** (по основната река, р. Черна река, р. Рибарица), **р. Осъм** (р. Черни Осъм, р. Бели Осъм, по основната река); **р. Дунав** (по поречието на реката между градовете Козлодуй и Никопол); **р. Тунджа** (р. Беленска, р. Блягорница, р. Лешница, р. Топлата, р. Акдере, р. Поповска, р. Тъжа, р. Бабска, р. Турийска, по основната река, р. Едровица); **р. Марица** (р. Стряма, р. Бяла, р. Широколъшка, р. Читақдере, р. Чаирдере, р. Тенесдере, р. Голяма, р. Триградска, р. Въча); **р. Арда** (р. Давидковска, р. Малка Арда, р. Бяла река, р. Черна река, р. Ардинска, р. Кьошдере, р. Дерменчай, р. Къзалач, р. Узундере, р. Боровинска, р. Кесибир, р. Уваджик, р. Есенишка, р. Черешовска, р. Маданска, р. Текирска, р. Елховска, р. Бориковска, р. Бюйюкдере); **р. Атеринска**; **р. Луда река** (р. Юруклерска, р. Бяла).

- В следобедните и вечерни часове на 10.01.2023 г. във водосборите на р. Камчия (р. Луда Камчия, р. Котленска).
- Във вечерните часове на 10 и през нощта на 10 срещу 11.01.2023 г. във водосборите на: р. Тунджа (р. Асеновска (Круча), р. Новоселска, р. Магарешка, р. Синаповска, р. Азмак, р. Куруджа, р. Манастирска, по основната река в средното и долно течение); р. Карабашка; р. Марица (по основната река - в долното течение, р. Лефченска, р. Ченгенедере, р. Каламица, р. Каушака, р. Голяма, р. Луда река).

Системата за ранно предупреждение за водосборите на реките Марица и Тунджа на НИМХ прогнозира:

- Водното ниво на р. Тунджа при гр. Ямбол има вероятност да достигне жълтия праг за предупреждение през нощта срещу 12.01.2023 г.
- Водното ниво на р. Тунджа при гр. Елхово има вероятност да достигне жълтия праг за предупреждение през нощта срещу 14.01.2023 г.

МЕТЕОРОЛОГИЧЕН БЮЛЕТИН



Анализ на денонощната сума на валежа от 7:30 ч на 9.01.2023 г. до 7:30 ч на 10.01.2023 г., използващ модел ALADIN и данни от наблюдателната мрежа на НИМХ

Метеорологична прогноза за 11 януари 2023 г.

През следващото денонощие над България ще остане предимно облачно и с валежи. Сняг ще вали на места по високите полета на Западна България и Предбалкана, а в Горнотракийската низина и Източна България валежите ще са от дъжд. На отделни места в югоизточните райони от страната количествата ще са значителни. Привечер валежите ще отслабват и постепенно ще спират. Ще духа слаб до умерен вятър от север-северозапад, в Източна България ще е от изток-югоизток. Минималните температури ще са предимно между 1° и 6° , а максималните ще са от 3° - 5° в Западна България до 9° - 11° на изток.

Над планините ще бъде предимно облачно и с валежи от сняг, под около 1000 метра - от дъжд. Ще духа умерен и силен вятър от юг-югоизток. Максималната температура на височина 1200 метра ще е около 1° , на 2000 метра - около минус 4° .

Над Черноморието ще бъде облачно и с валежи от дъжд. Ще духа умерен до силен вятър от изток-югоизток. Максималните температури ще са 10° - 11° . Температурата на морската вода е 9° - 10° . Вълнението на морето ще бъде 3-4 бала.

Прогноза за времето от 12 до 17 януари 2023 г.

В четвъртък над по-голямата част от страната облачността ще остане значителна, главно над Югозападна България ще се разкъса и временно ще намалее. На отделни места, с по-голяма вероятност в Източна България, ще превали, предимно слаб дъжд, над около 900-1000 m - сняг. Вятърът и в Източна България до вечерта ще се ориентира от запад-северозапад, ще е до умерен, в останалата част от страната - слаб. В петък облачността ще се разкъса, над много райони и ще намалее. Ще бъде и почти тихо. Минималните температури ще са предимно между минус 1° и 4° , в котловинните полета в Западна България - по-ниски, до минус 5° . Преобладаващите максимални - между 5° и 10° . В събота вятърът пак ще се ориентира от запад-северозапад и ще се усили до умерен. Ще има променлива, по-често значителна облачност, на отделни места, главно в западната половина от страната ще превали слабо, предимно дъжд, в планините и планинските райони - сняг. Сутринта ще е по-студено, дневните температури слабо ще се повишат. В неделя и през първите два дни от следващата седмица, с обръщане на вятъра от югозапад, ще продължи да се затопля. Облачността ще е разкъсана, в планините и планинските райони до предимно слънчево - с висока облачност. В равнинната част от страната, в понеделник на места около Дунав и в източната част на Горнотракийската низина, във вторник - в повече райони, ще има ниска облачност или мъгла и там температурите ще остават по-ниски.

ПРОГНОЗА ЗА ОЧАКВАНИ КОЛИЧЕСТВА ВАЛЕЖИ

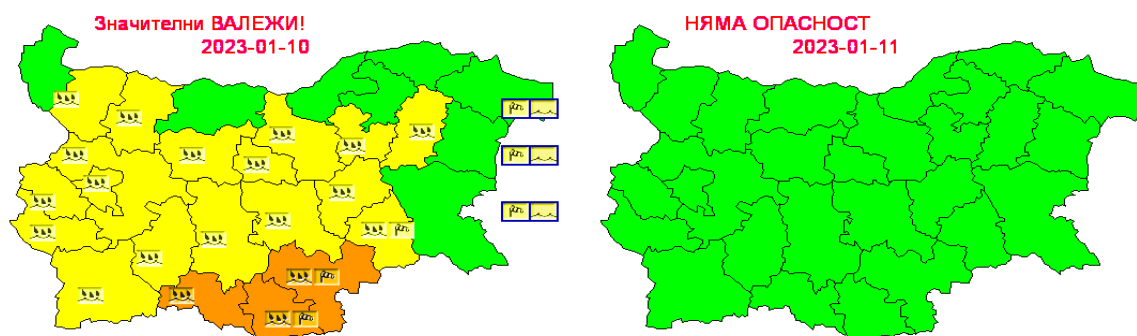
За 10 и 11 януари 2023 г.: Днес валежи ще са повсеместни, значителни на места в Западна и Централна България. Количества за денонощието между 15 и 30 mm, на места в Родопската област - до 50 mm; в Източна България - между 2 и 15 mm. През нощта и утре валежите ще продължат. Сняг ще вали на места по високите полета на Западна България и Предбалкана, а в Горнотракийската низина и Източна България валежите ще са от дъжд. Очаквани количества - между 5 и 15 mm. На отделни места в югоизточните райони от страната количествата ще са значителни - до около 25 mm. Привечер валежите ще отслабват и постепенно ще спират.

За 12 и 13 януари 2023 г.: В четвъртък през деня в по-голямата част от страната - вече без валежи. В нощните часове и преди обяд, все още на отделни места, с по-голяма вероятност в Източна България, ще преваля слаб дъжд, в планините над 900-1000 метра - слаб сняг. Количества: 1-4 mm. В петък - без валежи.

ПРОГНОЗА ЗА ОПАСНИ И ОСОБЕНО ОПАСНИ МЕТЕОРОЛОГИЧНИ ЯВЛЕНИЯ

За 10 януари 2023 г. НИМХ обявява втора степен (оранжев код) за значителни валежи и силен вятър в три области от Южна България. В 17 области от Западна и Централна България е в сила предупреждение от първа степен (жълт код) за значителни валежи от дъжд.

За 11 януари 2023 г. не се очакват опасни метеорологични явления.



Карта на опасните явления за 10.01.2023 г. Карта на опасните явления за 11.01.2023 г.

Подробна информация за предупрежденията и опасните метеорологични явления по области може да бъде получена от интерактивната карта на адрес: <http://weather.bg/0index.php?koiFail=RM01opasni1&nd=0&lng=0>

Легенда:



Бяло:

Липсваща, недостатъчна, стара или съмнителна информация.



Зелено:

Няма опасни явления.



Жълто:

Времето може да бъде потенциално опасно. Явленията, които са прогнозирани, не са необичайни, но изискват внимание, ако възнамерявате да вършите работа на открито. Следете прогнозите за времето и не поемайте излишен риск.



Оранжево:

Времето е опасно. Прогнозирани са по-рядко случващи се метеорологични явления. Възможни са материални щети и има опасност от наранявания. Бъдете много внимателни и се информирайте подробно и често за метеорологичната обстановка. Съобразявайте се с неизбежните рискове и следвайте всички съвети на компетентните органи.



Червено:

Времето е много опасно. Прогнозирани са изключително интензивни опасни метеорологични явления. Възможни са големи материални щети и нещастни случаи, може да възникне и опасност за живота. Следвайте нарежданията и всички съвети на компетентните органи и бъдете готови да извънредни мерки.

ХИДРОЛОГИЧЕН БЮЛЕТИН

Анализ на хидрологичната обстановка през изминалото денонощие

Анализът е направен на база измерени водни стоежи и изчислени по временни ключови криви водни количества от оперативни автоматични и конвенционални хидрометрични станции на НИМХ:

Дунавски басейн: През изминалото денонощие нивата на наблюдаваните реки са останали без съществени изменения. Регистрираните колебания на нивата в средното и долното течение на р. Искър (-23/+47 см) и на река Осъм при гр. Ловеч (-15/+16 см) са в резултат от работата на хидротехнически съоръжения. Отчетените изменения на речните нива в останалата част от басейна са както следва: за водосбора на р. Лом от -3 см до +2 см; за водосбора на р. Огоста от -3 см до +4 см; за водосбора на р. Искър от -8 см до +12 см; за водосбора на р. Вит от -3 см до +3 см; за водосбора на р. Осъм от -2 см до +3 см; за водосбора на р. Янтра от -4 см до +7 см; за водосбора на р. Русенски Лом от -3 см до +2 см. Водните количества на реките в басейна са под праговете за средни води и около праговете за ниски води.

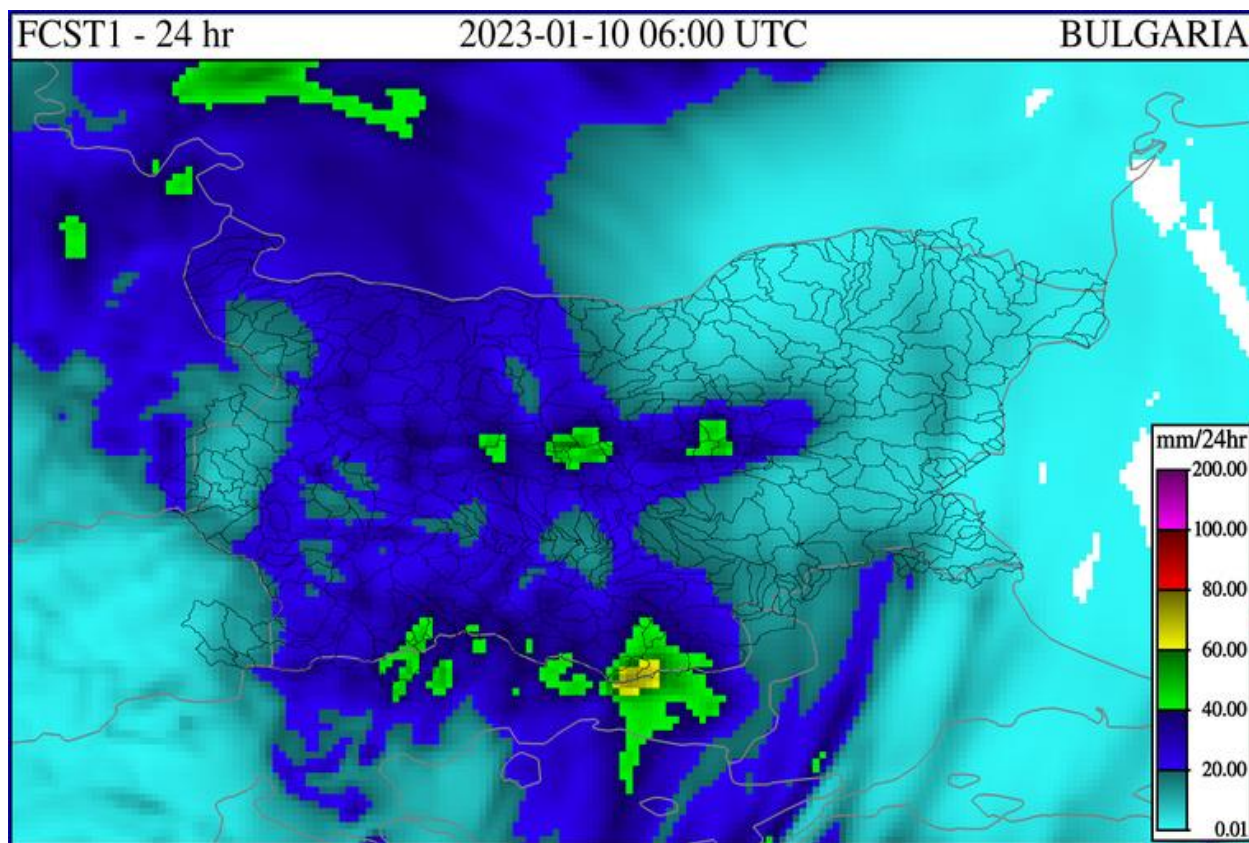
Черноморски басейн: През изминалото денонощие речните нива в басейна са останали без съществени изменения. Отчетените колебания на речните нива в басейна са както следва: за водосбора на р. Провадийска от -2 см до +3 см; за водосбора на р. Камчия от -2 см до +2 см; за водосбора на р. Айтоска с до -1 см; за водосбора на р. Факийска - без изменение; за водосбора на р. Ропотамо от -2 см до +1 см. Водните количества на реките в басейна са под праговете за средни води и около праговете за ниски води.

Източнобеломорски басейн: През изминалото денонощие речните нива в басейна са останали без съществени изменения. Регистрираните колебания на нивата на р. Тъжа при ВЕЦ Тъжа (-26/+10 см), р. Въча при гр. Девин (-93/+94 см) и на р. Арда при с. Вехтино (-11/+12) са в резултат от работата на хидротехнически съоръжения. Отчетените изменения на речните нива в останалата част от басейна са както следва: за водосбора на р. Тунджа от -4 см до +14 см; за водосбора на р. Марица от -6 см до +8 см; за водосбора на р. Арда от -8 см до +8 см. Водните количества на реките в басейна са под праговете за средни води и около праговете за ниски води.

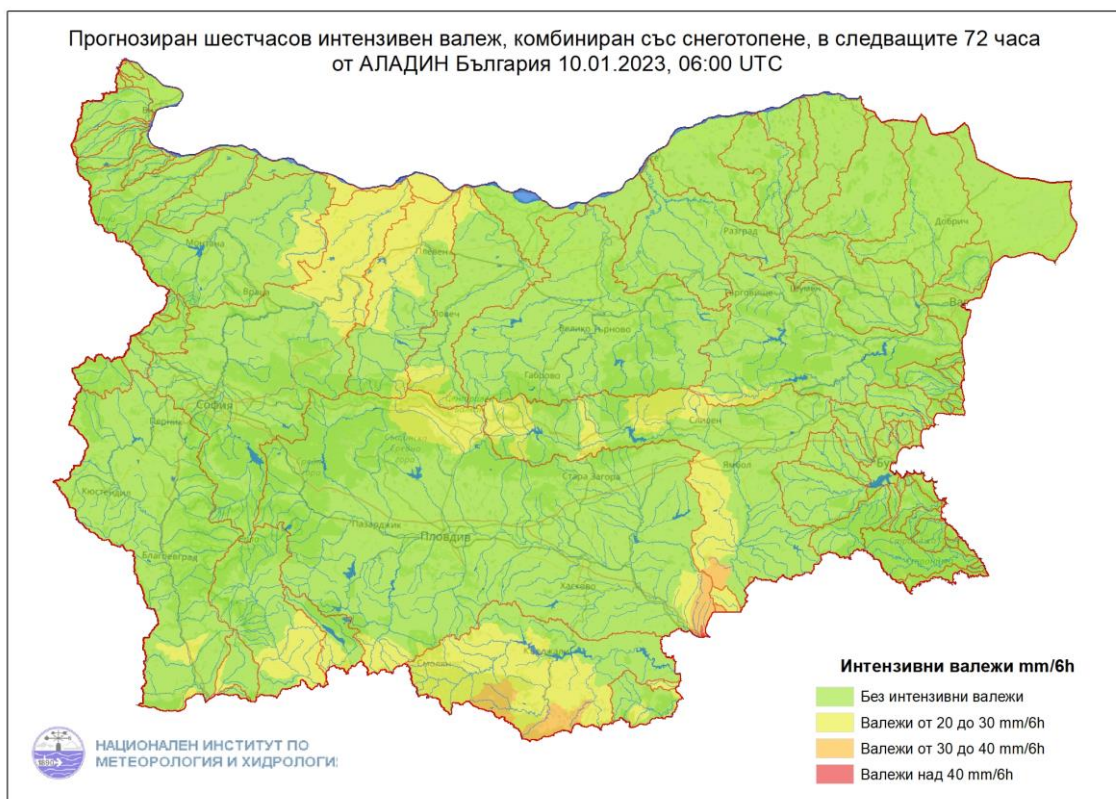
Западнобеломорски басейн: През изминалото денонощие нивата на реките в басейна са останали без съществени изменения или са се повишили в резултат на валежи. Отчетените колебания на речните нива са както следва: за водосбора на р. Места от -5 см до +6 см; за водосбора на р. Струма от -7 см до +9 см. Водните количества на реките в басейна са под праговете за средни води.

ДОПЪЛНИТЕЛНА ПРОГНОЗНА МЕТЕОРОЛОГИЧНА ИНФОРМАЦИЯ, ИЗПОЛЗВАНА ПРИ ИЗГОТВЯНЕ НА ХИДРОЛОГИЧНАТА ПРОГНОЗА

- 24 h прогноза за валежите от модела ALADIN за района на Черно море и Близкия Изток от 08:00 ч. местно време на 10.01.2023 г. до 08:00 ч. местно време на 11.01.2023 г.



- Карти за прогнозиран интензивни валежи, комбинирани със снеготопене в следващите 72 ч от АЛАДИН-България - (изход от модела, стартиран на 10.01.2023 г. в 06:00 UTC).



Дунавски басейн:

- През деня на 10.01.2023 г. във водосборите на:
- р. Огоста (р. Скът);
- р. Искър (р. Гостиля, р. Златна Панега, по основната река в долното течение);
- р. Вит (по основната река, р. Черна река, р. Рибарица), р. Осъм (р. Черни Осъм, р. Бели Осъм, по основната река);
- р. Дунав (по поречието на реката между градовете Козлодуй и Никопол).

Черноморски басейн:

- В следобедните и вечерни часове на 10.01.2023 г. във водосборите на:
- р. Камчия (р. Луда Камчия, р. Котленска).

Източноромански басейн:

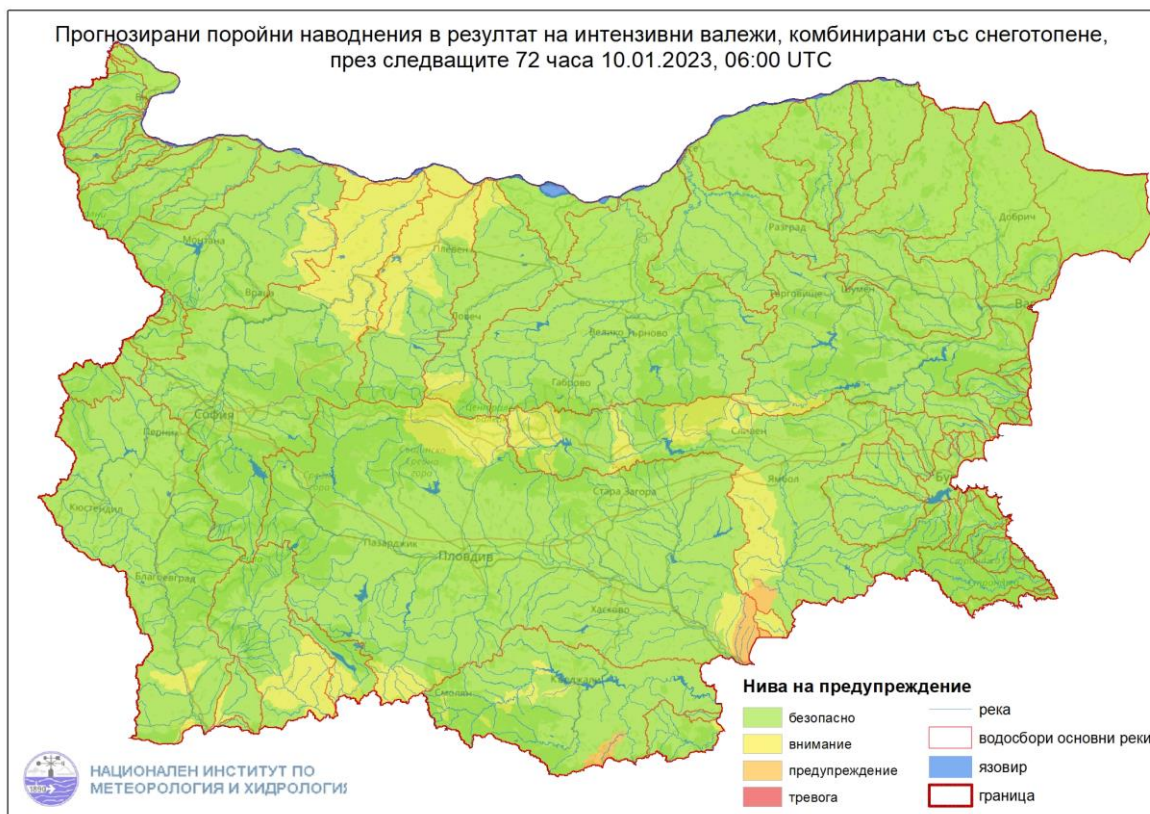
- През деня на 10.01.2023 г. във водосборите на:
- р. Тунджа (р. Беленска, р. Блягорница, р. Лешница, р. Топлата, р. Акдере, р. Поповска, р. Тъжа, р. Бабска, р. Турийска, по основната река, р. Едровица);
- р. Марица (р. Стряма, р. Бяла, р. Широколъшка, р. Читакдере, р. Чаирдере, р. Тенесдере, р. Голяма, р. Триградска, р. Въча);
- р. Арда (р. Давидковска, р. Малка Арда, р. Бяла река, р. Черна река, р. Ардинска, р. Кьошдере, р. Дерменчай, р. Къзалач, р. Върбица, р. Узундере, р. Боровинска, р. Кесибир, р. Уваджик, р. Есенишка, р. Черешовска, р. Маданска, р. Текирска, р. Елховска, р. Бориковска, р. Бюйюкдере, р. Крумовица);
- р. Атеринска;
- р. Луда река (р. Юруклерска, р. Бяла).

- Във вечерните часове на 10 и през нощта на 10 срещу 11.01.2023 г. във водосборите на:
- **р. Тунджа** (р. Асеновска (Круча), р. Новоселска, р. Магарешка, р. Синаповска, р. Азмак, р. Куруджа, р. Манастирска, по основната река в средното и долно течение);
- **р. Карабашка;**
- **р. Марица** (по основната река - в долното течение, р. Лефченска, р. Ченгенедере, р. Каламица, р. Каушака, р. Голяма, р. Луда река).

Западнобеломорски басейн:

- В сутрешните часове и през деня на 10.01.2023 г. във водосборите на:
- **р. Доспат** (р. Жижовска, р. Осиковска, по основната река в долното течение);
- **р. Места** (р. Канина, р. Бистрица, р. Корнишка, р. Туфча, р. Дъбнишка, р. Неврокопска, по основната река в долното течение);
- **р. Пиринска Бистрица;**
- **р. Струма** (р. Петричка, по основната река в долното течение).

- **Карта с прогнозиран поройни наводнения в резултат на интензивни валежи комбинирани със снеготопене през следващите 72 часа.**



Дунавски басейн:

- През деня на 10.01.2023 г. във водосборите на:
- **р. Огоста** (р. Скът);
- **р. Искър** (р. Гостиля, р. Златна Панега, по основната река в долното течение);
- **р. Вит** (по основната река, р. Черна река, р. Рибарица), р. Осъм (р. Черни Осъм, р. Бели Осъм, по основната река);
- **р. Дунав** (по поречието на реката между градовете Козлодуй и Никопол).

Черноморски басейн:

- В следобедните и вечерни часове на 10.01.2023 г. във водосборите на:
- **р. Камчия** (р. Луда Камчия, р. Котленска).

Източнобеломорски басейн:

- През деня на 10.01.2023 г. във водосборите на:
- **р. Тунджа** (р. Беленска, р. Блягорница, р. Лешница, р. Топлата, р. Акдере, р. Поповска, р. Тъжа, р. Бабска, р. Турийска, по основната река, р. Едровица);
- **р. Марица** (р. Стряма, р. Бяла, р. Широколъшка, р. Читақдере, р. Чаирдере, р. Тенесдере, р. Голяма, р. Триградска, р. Вьча);
- **р. Арда** (р. Давидковска, р. Малка Арда, р. Бяла река, р. Черна река, р. Ардинска, р. Кьошдере, р. Дерменчай, р. Къзалач, р. Узундере, р. Боровинска, р. Кесибир, р. Уваджик, р. Есенишка, р. Черешовска, р. Маданска, р. Текирска, р. Елховска, р. Бориковска, р. Бьуйюкдере);
- **р. Атеринска;**
- **р. Луда река** (р. Юруклерска, р. Бяла).
- Във вечерните часове на 10 и през нощта на 10 срещу 11.01.2023 г. във водосборите

на:

- **р. Тунджа** (р. Асеновска (Круча), р. Новоселска, р. Магарешка, р. Синаповска, р. Азмак, р. Куруджа, р. Манастирска, по основната река в средното и долно течение);
- **р. Карабашка;**
- **р. Марица** (по основната река - в долното течение, р. Лефченска, р. Ченгенедере, р. Каламица, р. Каушака, р. Голяма, р. Луда река).

Западнобеломорски басейн:

- В сутрешните часове и през деня на 10.01.2023 г. във водосборите на:
- **р. Доспат** (р. Жижовска, р. Осиковска, по основната река в долното течение);
- **р. Места** (р. Канина, р. Бистрица, р. Корнишка, р. Туфча, р. Дъбнишка, р. Неврокопска, по основната река в долното течение);
- **р. Пиринска Бистрица;**
- **р. Струма** (р. Петричка, по основната река в долното течение).

Прогнозирани поройни наводнения по общини

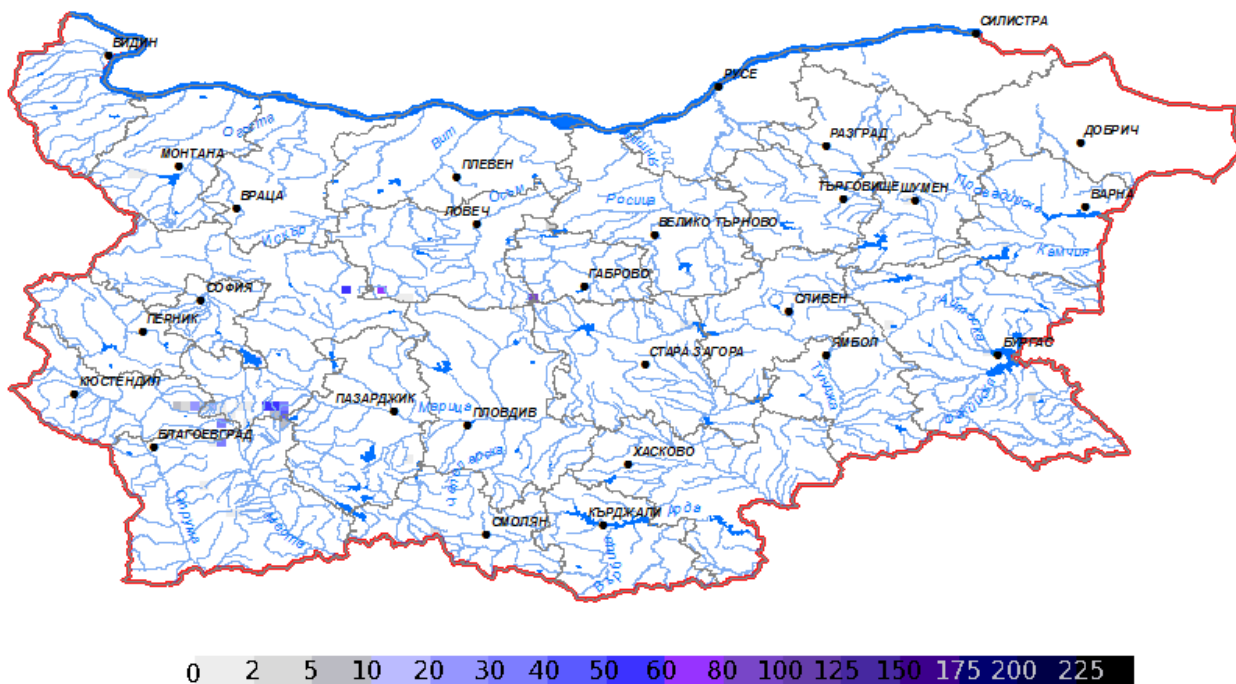
- През деня на 10.01.2023 г.:
 - **обл. Благоевград** (общ. Гоце Делчев, общ. Гърмен, общ. Сатовча, общ. Хаджидимово, общ. Струмьани, общ. Сандански, общ. Петрич);
 - **обл. Смолян** (общ. Девин, общ. Смолян, общ. Борино, общ. Мадан, общ. Доспат, общ. Рудозем);
 - **обл. Кърджали** (общ. Кърджали, общ. Крумовград, общ. Ардино);
 - **обл. Пловдив** (общ. Сопот, общ. Карлово);
 - **обл. Враца** (общ. Оряхово, общ. Бяла Слатина, общ. Роман);
 - **обл. Ловеч** (общ. Ябланица, общ. Луковит, общ. Троян);
 - **обл. Плевен** (общ. Долна Митрополия, общ. Гулянци, общ. Никопол, общ. Кнежа, общ. Червен бряг, общ. Долни Дъбник);
 - **обл. Сливен** (общ. Котел, общ. Твърдица, общ. Сливен);
 - **обл. Стара Загора** (общ. Мъглиж, общ. Казанлък, общ. Павел баня).
- Във вечерните часове на 10.01.2023 г. и през нощта срещу 11.01.2023 г.:
 - **обл. Бургас** (общ. Сунгурларе);
 - **обл. Сливен** (общ. Котел, общ. Сливен);
 - **обл. Хасково** (общ. Любимец, общ. Свиленград, общ. Ивайловград);
 - **обл. Ямбол** (общ. Тунджа).

- Снежна покривка и очаквано снеготопене за следващите 72 часа

➤ На картата по-долу е представено пространственото разпределение на наличната снежна покривка с използване на сателитна информация в 07:00 UTC (+2 часа местно време).



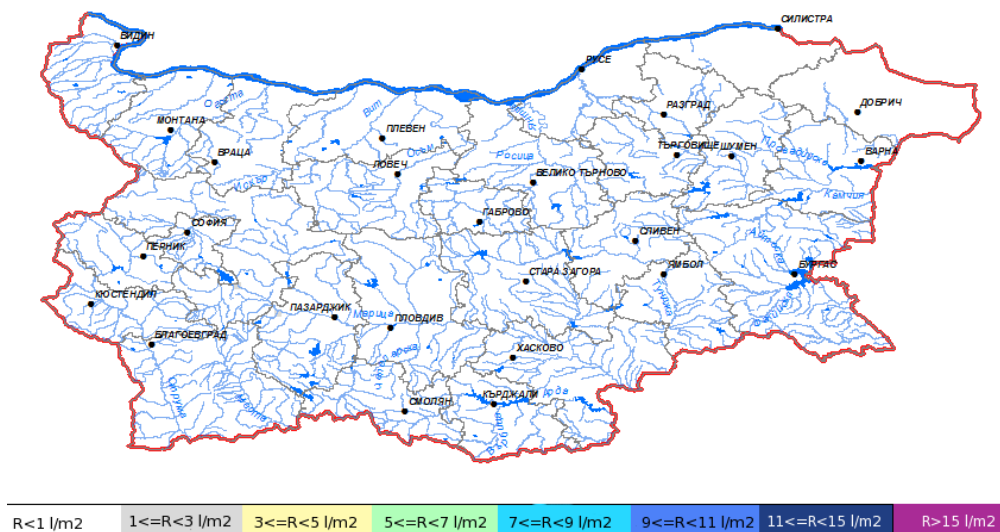
➤ На картата по-долу е представено пространственото разпределение на водното съдържание в снежната покривка с използване на сателитна информация в 07:00 UTC (+2 часа местно време).



➤ На картата по-долу е представено пространственото разпределение на прогнозираното снеготопене за следващите 24 часа с използване на модела ALADIN.



➤ На картата по-долу е представено пространственото разпределение на прогнозираното снеготопене от 24 до 48 часа с използване на модела ALADIN.

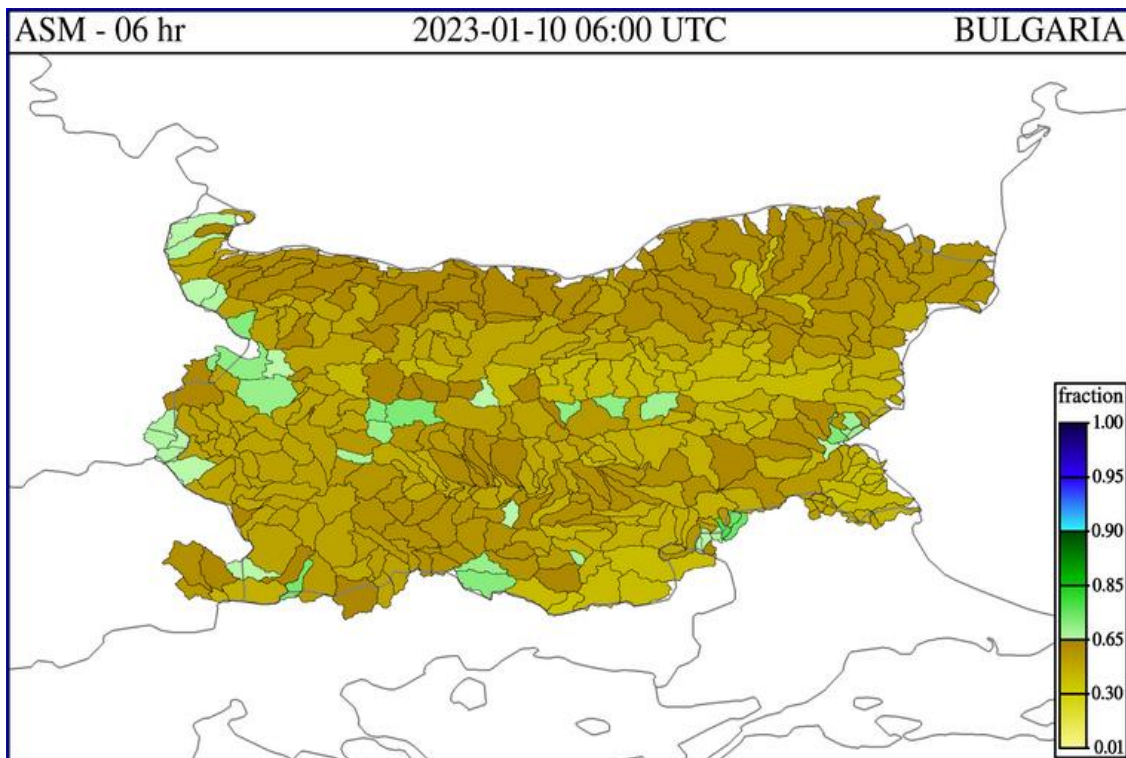


➤ На картата по-долу е представено пространственото разпределение на прогнозираното снеготопене от 48 до 72 часа с използване на модела ALADIN.



- **Влажност на почвата:**

➤ На картата по-долу е представено пространственото разпределение на средната почвена влага - насищане с вода на повърхностния (до 30 cm) почвен слой с използване на резултати от модела Sacramento Soil Moisture Accounting Model.



Хидрологична прогноза

На основа на метеорологичната прогноза, обработената хидрологична информация и моделираните водни количества от НИМХ:

Дунавски басейн: Днес (10.01) в резултат на валежи ще има повишения на речните нива в басейна, по-съществени във водосборите на реките в долните течения на р. Огоста и Искър и целите водосбори на р. Вит, Осъм. На 11.01 речните нива във водосборите на реките западно от р. Янтра ще се понижават, като в резултат на оттичане ще има повишения на речните нива в долните течения на основните реки. В резултат на валежи и оттичане на 11.01 ще има повишения на речните нива във водосборите на реките източно от р. Янтра, по-съществени във водосборите на добруджанските реки. На 12 и 13.01 речните нива в целия басейн ще се понижават.

В резултат на интензивни валежи комбинирани със снеготопене (в местата с наличие на снежна покривка), има опасност от възникване на поройни наводнения както следва:

- През деня на 10.01.2023 г. във водосборите на **р. Огоста** (р. Скът); **р. Искър** (р. Гостиля, р. Златна Панега, по основната река в долното течение); **р. Вит** (по основната река, р. Черна река, р. Рибарица), **р. Осъм** (р. Черни Осъм, р. Бели Осъм, по основната река); **р. Дунав** (по поречието на реката между градовете Козлодуй и Никопол).

Моделът за водосбора на р. Огоста прогнозира: Прогнозираните водни количества на 11, 12 и 13.01.2023 г. ще бъдат около средномногогодишните стойности. Днес (10.01), в резултат на валежи, ще има повишения на речните нива, по-съществени в планинските части от водосбора и във водосбора на р. Скът. През следващите 3 дни речните нива ще се понижават, като в резултат на оттичане през първия ден ще има повишения на речните нива в долното течение на основната река. Водните количества ще бъдат под праговете за внимание.

Моделът за водосбора на р. Искър прогнозира: Прогнозираните водни количества на 11, 12 и 13.01.2023 г. ще бъдат около средната многогодишна стойност. От следобедните часове днес (10.01) и утре (11.01), в резултат на валежи, ще има повишения на речните нива във водосбора. По-съществени ще са повишенията на водните количества на реките във водосборите на: р. Банкенска, р. Владайска, р. Блато, р. Лесновска, р. Малък Искър, р. Златна Панега, р. Гостиля и в средното и долното течение на основната река. На 12.01 и 13.01 речните нива ще се понижават, като в резултат на оттичане ще се повишат водните нива в долното течение на основната река. Водните количества ще бъдат под праговете за внимание.

Моделът за водосбора на р. Янтра прогнозира: Прогнозираните водни количества на 11, 12 и 13.01.2023 г. ще бъдат около и над средномногогодишните стойности. От следобедните часове днес (10.01) и на 11.01, в резултат на валежи, ще има повишения на речните нива в целия водосбор. На 12 и 13.01 речните нива ще се понижават, като през първия ден все още са възможни повишения на речните нива в долното течение на основната река. Водните количества ще бъдат под праговете за внимание.

Моделът за водосбора на р. Русенски Лом прогнозира: Прогнозираните водни количества във водосбора на р. Черни Лом на 11, 12, 13, 14 и 15.01.2023 г. ще бъдат под средномногогодишните стойности. Във вечерните часове днес (10.01) и на 11.01, в резултат на валежи, ще има краткотрайни повишения на речните нива във водосбора. През следващите 3-4 дни речните нива ще се понижават или ще останат без съществени изменения. Водните количества ще бъдат под праговете за внимание.

Черноморски басейн: В резултат на валежи в следобедните и вечерни часове днес (10.01) и на 11.01 ще има повишения на речните нива в планинските части от водосборите в басейна, по-съществени през нощта срещу 11.01 във водосбора на р. Камчия и р. Средецка. На 12 и 13.01 речните нива в по-голяма част от басейна ще се понижават, като в резултат на оттичане през първия ден ще има повишения в долните течения на основните реки.

В резултат на интензивни валежи комбинирани със снеготопене (в местата с наличие на снежна покривка), има опасност от възникване на поройни наводнения както следва:

В следобедните и вечерни часове на 10.01.2023 г. във водосборите на р. Камчия (р. Луда Камчия, р. Котленска).

Моделът за водосбора на р. Айтоска прогнозира: Прогнозираните водни количества на 11, 12 и 13.01.2023 г. ще бъдат около средномногогодишните стойности. В резултат на валежи във вечерните часове днес (10.01) и на 11.01 ще има незначителни повишения на речните нива във водосбора. На 12 и 13.01 речните нива ще се понижават, като в резултат на оттичане през първия ден все още са възможни повишения в долното течение на реката. Водните количества ще бъдат под праговете за внимание.

Моделът за водосбора на р. Факийска прогнозира: Прогнозираните водни количества за водосбора на р. Факийска на 11, 12, 13, 14 и 15.01.2023 г. ще бъдат под средномногогодишните стойности. Във вечерните часове днес (10.01) и в следобедните и вечерни часове на 11.01 и през нощта срещу 12.01, в резултат на валежи, ще има незначителни повишения на речните нива във водосбора. След временно понижаване на през деня на 12.01, през нощта срещу 13.01 и в сутрешните часове на 13.01, в резултат на валежи, ще има нови

незначителни повишения във водосбора. На 14.01 и 15.01 речните нива ще се понижават или ще останат без съществени изменения. Водните количества ще бъдат под праговете за внимание.

Източнобеломорски басейн: Днес (10.01) и утре, в резултат на валежи ще има повишения на речните нива в басейна. Значителни повишения ще има както следва: през деня и във вечерните часове на 10.01 в горните и средни части от водосбора на р. Тунджа, в старопланинските и родопските притоци на р. Марица и във водосбора на р. Арда; през нощта срещу 11.01 и в сутрешните часове на 11.01 - в средните и долни части от водосбора на р. Тунджа и в долните части от водосбора на р. Марица. На 12 и 13.01 речните нива ще се понижават, като в резултат на оттичане ще има повишения в средните и долни течения на р. Тунджа и р. Марица.

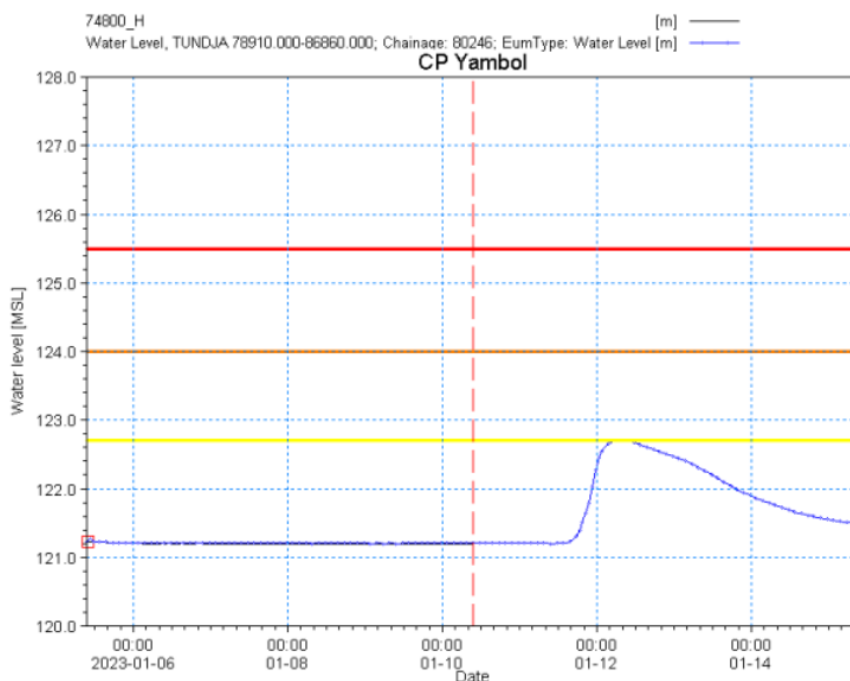
В резултат на интензивни валежи комбинирани със снеготопене (в местата с наличие на снежна покривка), има опасност от възникване на поройни наводнения както следва:

- През деня на 10.01.2023 г. във водосборите на: **р. Тунджа** (р. Беленска, р. Блягорница, р. Лешница, р. Топлата, р. Акдере, р. Поповска, р. Тъжа, р. Бабска, р. Турийска, по основната река, р. Едровица); **р. Марица** (р. Стряма, р. Бяла, р. Широколъшка, р. Читаждере, р. Чаирдере, р. Тенесдере, р. Голяма, р. Триградска, р. Въча); **р. Арда** (р. Давидковска, р. Малка Арда, р. Бяла река, р. Черна река, р. Ардинска, р. Кьошдере, р. Дерменчай, р. Къзалач, р. Узундере, р. Боровинска, р. Кесибир, р. Уваджик, р. Есенишка, р. Черешовска, р. Маданска, р. Текирска, р. Елховска, р. Бориковска, р. Буйюкдере); **р. Атеринска; р. Луда река** (р. Юруклерска, р. Бяла).

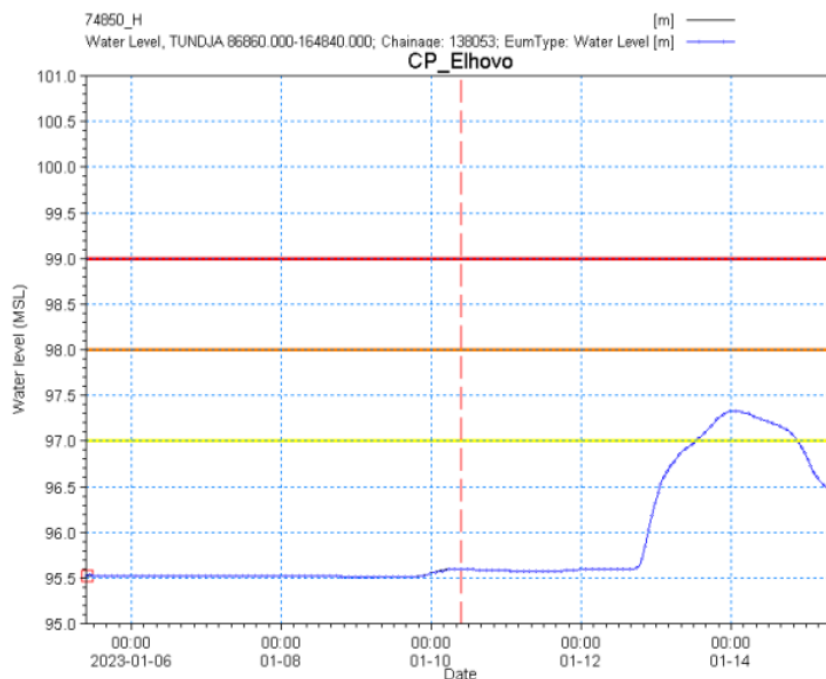
- Във вечерните часове на 10 и през нощта на 10 срещу 11.01.2023 г. във водосборите на: **р. Тунджа** (р. Асеновска (Круча), р. Новоселска, р. Магарешка, р. Синаповска, р. Азмак, р. Куруджа, р. Манастирска, по основната река в средното и долно течение); **р. Карабашка; р. Марица** (по основната река - в долното течение, р. Лефченска, р. Ченгенедере, р. Каламица, р. Каушака, р. Голяма, р. Луда река).

Системата за ранно предупреждение за водосборите на реките Марица и Тунджа на НИМХ прогнозира:

- Водните ниво на р. Тунджа при гр. Ямбол има вероятност да достигне жълтия праг за предупреждение през нощта срещу 12.01.2023 г.



- Водните ниво на р. Тунджа при гр. Елхово има вероятност да достигне жълтия праг за предупреждение през нощта срещу 14.01.2023 г.



Прагове за предупреждение

Нива на тревога:	Жълто - Внимание	Оранжево - Предупреждение	Червено - Тревога
------------------	------------------	---------------------------	-------------------

Системата за ранно предупреждение за водосбора на река Арда на НИМХ прогнозира:

- Водните количества ще бъдат под праговете за внимание.

<u>Прагове за предупреждение</u>			
Нива на тревога:	Жълто - Внимание	Оранжево - Предупреждение	Червено - Тревога

Западнобеломорски басейн: Днес (10.01), в резултат на валежи, ще има повишения на речните нива в целия басейна, като по-съществени ще са те в средните и долни части от водосбора на р. Струма и в долните части от водосбора на р. Места. През следващите 3 дни речните нива ще се понижават, като в резултат на оттичане през първия ден все още ще има повишения на речните нива в долните течения на р. Места и р. Струма.

В резултат на интензивни валежи комбинирани със снеготопене (в местата с наличие на снежна покривка), има опасност от възникване на поройни наводнения както следва:

В сутрешните часове и през деня на 10.01.2023 г. във водосборите на: **р. Доспат** (р. Жижовска, р. Осиковска, по основната река в долното течение); **р. Места** (р. Канина, р. Бистрица, р. Корнишка, р. Туфча, р. Дъбнишка, р. Неврокопска, по основната река в долното течение); **р. Пиринска Бистрица**; **р. Струма** (р. Петричка, по основната река в долното течение).

В направените прогнози не се отчита работата и ретензионната способност на хидротехническите съоръжения.

РЕКА ДУНАВ

Водни стоежи в българския участък на река Дунав за 10 януари 2023 г. по данни на Изпълнителна агенция „Проучване и поддържане на река Дунав“:

станция	километър	воден стоеж [cm]	разлика	t вода
		водно количество [m ³ /s]	за 24 ч. [cm]	[°C]
Ново село	833.60	253 Q: 4 681	-23	5.5
Лом	743.30	339 Q: 5 049	-23	5.5
Оряхово	678.00	231 Q: 5 245	-21	6.5
Никопол	597.50	294	-24	
Свищов	554.30	273 Q: 5 599	-19	5.6
Русе	495.60	285 Q: 5 727	-20	5.8
Силистра	375.50	325 Q: 6 191	-17	6