



Министерство на  
околната среда и водите

**Ежедневен  
бюлетин за  
състоянието на  
водите**

**10 ФЕВРУАРИ 2023**

**Комплексни и  
значими  
язовири**

**Речни нива**

### **Информация за наличните обеми в комплексните и значими язовири, които се следят в МОСВ:**

Съгласно приложение №1 към чл. 13, ал. 1, т. 1 от Закона за водите, комплексните и значими язовири са 52 броя.

Сумата от наличните в тях завирени обеми към 10.02.2023 г. е 4055.9 млн. м<sup>3</sup>, представлява 61.5 % от сумата от общите им обеми, с 0.1 % по-малко от отношението на завирените им обеми спрямо сумата на общите им обеми към 09.02.2023 г.

Според основното им предназначение наличните в тях завирени обеми са както следва:

- питейно-битово водоснабдяване - 75.2 % от общия им обем;
- за резервно питейно-битово водоснабдяване - 53.4 % от общия им обем;
- напояване - 45.5 % от общия им обем;
- енергетика - 66.9 % от общия им обем.

### **Налични завирени обеми в язовири по приложение 1 на ЗВ с трансгранично влияние:**

#### **1. за Каскада „Арда“:**

Язовир „Кърджали“ - 340.403 млн. м<sup>3</sup>, което е 68.46 % от общия му обем;

Язовир „Студен кладенец“ - 292.991 млн. м<sup>3</sup>, което е 75.56 % от общия му обем;

Язовир „Ивайловград“ - 109.736 млн. м<sup>3</sup>, което е 70.03 % от общия му обем;

#### **2. за Каскада „Горна Тунджа“:**

Язовир „Копринка“ - 43.338 млн. м<sup>3</sup>, което е 30.47 % от общия му обем;

Язовир „Жребчево“ - 176.848 млн. м<sup>3</sup>, което е 44.21 % от общия му обем

## БЮЛЕТИН №741 от 10.02.2023 г. към 8 часа

### ОБОБЩЕНИ ДАННИ ЗА СЪСТОЯНИЕТО НА ВОДИТЕ В КОМПЛЕКСНИТЕ И ЗНАЧИМИ ЯЗОВИРИ

Сумата от наличните завирени обеми към комплексните и значими язовири е			4055,9	млн.куб.м.	представлява		61,5%		Тенденция	в бр. язовири	
Според основното предназначение на язовирите наличните в тях завирени обеми:			за питейно-битово водоснабдяване		75,2%	от общия им обем;	70,37%	от полезния им обем	↑ - повишаване на обема	16	
			за резервно - ПБВ		53,4%	от общия им обем;	49,37%	от полезния им обем	↓ -понижаване на обема	25	
			за напояване		45,5%	от общия им обем;	39,39%	от полезния им обем	~ - задържане на обема	8	
			за енергетика		66,9%	от общия им обем;	61,36%	от полезния им обем	∩ -преливане	2	
№	БД	Язовир	Общ обем	Мъртъв/ Санитарен обем	Наличен обем		Наличен полезен обем		Ср. денонощен приток	Ср. денонощен разход	Тенденция
			млн.м <sup>3</sup>	млн.м <sup>3</sup>	млн.м <sup>3</sup>	% от общия обем	млн.м <sup>3</sup>	% от полезния обем	м <sup>3</sup> /сек.	м <sup>3</sup> /сек.	
1	БДДР	Искър	655,252	87,200	501,246	76,50%	414,046	72,89%	2,043	11,186	↓
2	БДДР	Бели Искър	15,080	1,400	10,305	68,34%	8,905	65,10%	0,002	1,197	↓
3	БДДР	Среченска бара	15,500	1,000	15,142	97,69%	14,142	97,53%	0,278	0,509	↓
4	БДДР	Христо Смирненски	27,700	4,200	20,350	73,46%	16,150	68,72%	0,454	0,320	↑
5	БДДР	Йовковци	92,179	9,000	76,969	83,50%	67,969	81,72%	0,113	0,697	↓
6	БДЧР	Тича	311,800	40,000	215,958	69,26%	175,958	64,74%	0,101	1,527	↓
7	БДЧР	Камчия	233,550	76,000	178,699	76,51%	102,699	65,19%	0,579	2,350	↓
8	БДЧР	Ясна поляна	32,320	7,550	17,777	55,00%	10,227	41,29%	0,104	0,231	↓

9	БДИБР	Асеновец	28,200	2,000	12,613	44,73%	10,613	40,51%	0,046	0,660	↓
10	БДИБР	Боровица	27,300	4,600	26,500	97,07%	21,900	96,48%	0,260	0,260	~
11	БДЗБР	Студена	25,200	2,400	23,470	93,13%	21,070	92,41%	0,413	0,763	↓
12	БДЗБР	Дяково	35,400	8,000	28,301	79,95%	20,301	74,09%	0,012	0,650	↓
13	БДЗБР	Калин - за рез.водоснабдяване	1,024	0,100	0,314	30,70%	0,214	23,20%	не се получава ежедневна информация приток и разход		↑
14	БДЗБР	Карагьол - за рез.водоснабдяване	2,252	0,200	1,299	57,68%	1,099	53,56%			↓
15	БДДР	Огняново - за рез.водоснабдяване **	31,600	2,500	17,022	53,87%	14,522	49,90%	0,185	0,335	↓
16	БДДР	Панчарево	6,465	1,500	5,022	77,67%	3,522	70,93%	10,746	10,199	↓
17	БДДР	Ястребино	62,300	3,900	33,842	54,32%	29,942	51,27%	0,069	0,069	~
18	БДДР	Кула	20,250	0,700	7,453	36,80%	6,753	34,54%	0,035	0,035	~
19	БДДР	Рабиша	43,200	2,400	12,498	28,93%	10,098	24,75%	0,000	0,000	~
20	БДДР	Огоста	506,000	67,000	241,975	47,82%	174,975	39,86%	4,572	4,572	~
21	БДДР	Сопот	60,908	1,300	28,200	46,30%	26,900	45,13%	0,278	0,278	~
22	БДДР	Горни Дъбник	130,000	3,000	52,894	40,69%	49,894	39,29%	1,007	0,347	↑
23	БДДР	Бели Лом	25,500	3,200	9,048	35,48%	5,848	26,22%	0,150	0,046	↑
24	БДЧР	Съединение	12,810	1,500	8,214	64,12%	6,714	59,36%	0,069	0,069	~
25	БДЧР	Георги Трайков (Цонево)	330,000	21,000	168,610	51,09%	147,610	47,77%	0,002	1,506	↓
26	БДЧР	Порой	45,200	2,000	5,640	12,48%	3,640	8,43%	0,046	0,000	↑
27	БДЧР	Ахелой	12,350	0,800	3,193	25,85%	2,393	20,72%	0,012	0,000	↑
28	БДИБР	Жребчево	400,000	30,000	176,848	44,21%	146,848	39,69%	4,685	1,629	↑
29	БДИБР	Малко Шарково	45,000	3,900	33,292	73,98%	29,392	71,51%	0,126	0,126	~
30	БДИБР	Домлян	26,074	0,700	12,077	46,32%	11,377	44,84%	0,203	0,085	↑
31	БДИБР	Пясъчник	206,530	3,400	39,194	18,98%	35,794	17,62%	0,845	0,220	↑
32	БДИБР	Тополница	137,108	20,000	55,792	40,69%	35,792	30,56%	2,616	0,556	↑
33	БДИБР	Тракиец	114,000	24,000	69,850	61,27%	45,850	50,94%	0,752	0,116	↑
34	БДЗБР	Пчелина	54,200	34,200	54,000	99,63%	19,800	99,00%	5,185	5,185	↓
35	БДДР	Александър Стамболийски	205,569	20,000	112,394	54,67%	92,394	49,79%	2,967	13,323	↓
36	БДДР	Кокаляне	не се получава ежедневна информация								
37	БДИБР	Копринка	142,214	5,410	43,338	30,47%	37,928	27,72%	3,096	0,755	↑

	БДИБР	<b>Белмекен-Чаира</b>	<b>149,536</b>	<b>5,179</b>	<b>88,830</b>	<b>59,40%</b>	<b>83,651</b>	<b>57,95%</b>	<b>2,340</b>	<b>16,782</b>	
38	БДИБР	Белмекен	144,036	3,810	87,554	60,79%	83,744	59,72%			↓
39	БДИБР	Чаира	5,500	1,369	1,276	23,19%	0,000	0,00%			↑
	БДИБР	<b>Баташки водносиллов път</b>									
	БДИБР	<b>Голям Беглик-Широка поляна</b>	<b>86,091</b>	<b>7,242</b>	<b>45,379</b>	<b>52,71%</b>	<b>38,137</b>	<b>48,37%</b>	<b>1,514</b>	<b>4,358</b>	
40	БДИБР	Голям Беглик	62,111	3,942	38,321	61,70%	34,379	59,10%			↓
41	БДИБР	Широка поляна	23,980	3,300	7,058	29,43%	3,758	18,17%			↓
42	БДИБР	Беглика	1,554	0,242	1,025	65,93%	0,783	59,65%	0,114	0,000	↑
43	БДИБР	Тошков Чарк	1,782	0,276	0,893	50,11%	0,617	40,96%	0,354	0,313	↑
44	БДИБР	Батак	310,298	19,950	179,409	57,82%	159,459	54,92%	6,863	8,869	↓
	БДИБР	<b>Каскада Доспат-Въча</b>									
45	БДЗБР	Доспат	449,249	14,907	333,636	74,27%	318,729	73,38%	2,813	7,397	↓
46	БДИБР	Цанков камък	110,708	31,200	75,342	68,05%	44,142	55,52%	9,023	16,192	↓
47	БДИБР	Въча	226,120	24,520	191,423	84,66%	166,903	82,79%	17,576	24,625	↓
48	БДИБР	Кричим	20,256	1,730	19,485	96,20%	17,755	95,84%	25,245	25,546	↓
	БДИБР	<b>Каскада Арда</b>									
49	БДИБР	Кърджали	497,236	107,176	340,403	68,46%	233,227	59,79%	11,442	32,204	↓
50	БДИБР	Студен кладенец	387,772	90,667	292,991	75,56%	202,324	68,10%	52,768	83,814	↓
51	БДИБР	Ивайловград	156,702	59,526	109,736	70,03%	50,210	51,67%	79,420	119,499	↓
52	БДИБР	Розов кладенец	20,400	13,268	17,736	86,94%	4,468	62,65%	не се получава ежедневна информация приток и разход		↑

\* Данните в таблицата са за състоянието на комплексните и значими язовири по Приложение 1 от Закона за водите към 8 часа на съответния ден.

\*\* С Решение №740 от 15 октомври 2020 г. за осигуряване на дългосрочната стабилност на водоснабдяването на Столична община, Министерски съвет определя „Български ВиК холдинг“ ЕАД, да извърши необходимите действия за осигуряване на възможност за пречистване на питейни води от язовир „Огняново“.

Към момента не са изпълнени изискванията за вписване на язовира в регистъра съгласно изискванията на Закона за здравето и няма разрешително по реда на закона за водите, поради което не се подават води за питейнобитово водоснабдяване.

**Язовир Панчарево:**

Съгласно предоставената справка от НС ЕАД язовир „Панчарево“ прелива с 9,85 м<sup>3</sup>/сек. Постъпващият приток в язовира на 10.02.2023 г. е 10,746 м<sup>3</sup>/сек. Размерът на дневния разход и прелялото количество се равняват на 10,199 м<sup>3</sup>/сек. Наличният обем в язовира е 5,0216 млн. м<sup>3</sup>, което представлява 77,67% от общия му обем.

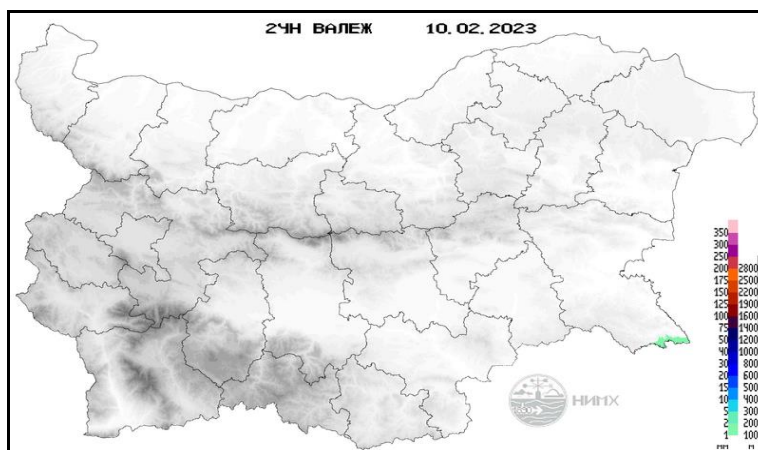
**Язовир Пчелина:**

Съгласно предоставената справка от НС ЕАД язовир „Пчелина“ прелива с 5,144 м<sup>3</sup>/сек. Постъпващият приток в язовира на 10.02.2023 г. е 5,185 м<sup>3</sup>/сек. Размерът на дневния разход и прелялото количество се равняват на 5,185 м<sup>3</sup>/сек. Наличният обем в язовира е 54 млн. м<sup>3</sup>, което представлява 99,63% от общия му обем.

## По данни и прогнози на НИМХ

На 10.02 и през следващите два почивни дни речните нива ще останат без съществени изменения. В резултат на снеготопене в следобедните часове са възможни незначителни повишения на реките в Дунавски, Източнореломорски и Западнореломорски басейн. Водните количества ще бъдат под праговете за внимание.

## МЕТЕОРОЛОГИЧЕН БЮЛЕТИН



Анализ на денонощната сума на валежа от 07:30 ч. на 09.02.2023 г. до 07:30 ч. на 10.02.2023 г., използващ модел ALADIN и данни от наблюдателната мрежа на НИМХ.

### Метеорологична прогноза за 11 февруари 2023 г.

През нощта ще е предимно ясно и почти тихо. Сутринта отново ще е мразовито с преобладаващи минимални температури между минус 11° и минус 6°, в София - около минус 9°. Утре ще е предимно слънчево. По-късно от север ще започне увеличение на облачността, ще е средна и висока. Вятърът ще е слаб, предимно от запад-северозапад. Максималните температури ще са между 1° и 6°, в София - около 3°.

Над планините ще е предимно слънчево. Привечер облачността над Стара планина ще се увеличи. Ще духа слаб северозападен, по най-високите части - умерен северен вятър. Максималната температура на 1200 метра ще е около 0°, на 2000 метра - около минус 6°.

Над Черноморието ще е предимно слънчево. Сутринта в отделни райони видимостта за кратко ще е намалена. Ще духа слаб западен вятър. Максималните температури ще са 3° - 5°. Температурата на морската вода е 5° - 6°. Вълнението на морето ще е 2 бала.



### Прогноза за времето от 12 до 17 февруари 2023 г.

В неделя ще духа умерен северозападен, в Източна България - североизточен вятър. Ще преобладава облачно време и на места главно в Западна България ще превали слаб сняг. Минималните температури ще са между минус 5° и 0°, а максималните - между 2° и 7°. Новата седмица ще започне с предимно слънчево време. Ще духа слаб до умерен вятър от запад-северозапад. В понеделник сутринта ще е все още студено с минимални температури в по-голямата част от страната около минус 5°, но през деня ще започне затопляне, което ще продължи и през следващите дни. Във вторник и сряда вятърът ще се усили, облачността ще се увеличи, на отделни места, главно в Източна България ще превали слаб дъжд, в планините - слаб сняг. Минималните температури ще са между минус 3° и 2°, а максималните - между 5° и 10°. В четвъртък облачността отново ще намалее до предимно слънчево, вятърът ще отслабне и ще стихне, дневните температури ще се повишат с 2-3 градуса. В петък ще предимно слънчево. На места в равнините със сутрешни мъгли. Затоплянето ще продължи и преобладаващите максимални температури ще бъдат между 10° и 15°.

### ПРОГНОЗА ЗА ОЧАКВАНИ КОЛИЧЕСТВА ВАЛЕЖИ

**За 10 и 11 февруари 2023 г.:** Днес и утре ще е без валежи.

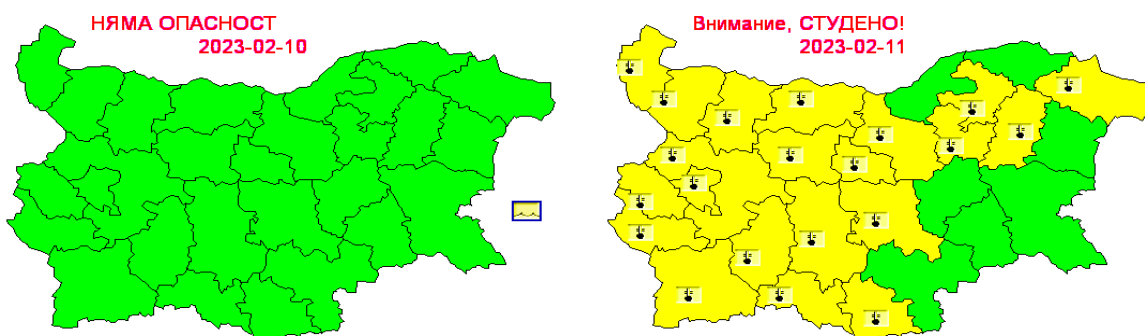
**За 12 и 13 февруари 2023 г.:** В неделя на места главно в Западна България ще превали слаб сняг. Количества: до 5 mm. В понеделник - без валежи.



## ПРОГНОЗА ЗА ОПАСНИ И ОСОБЕНО ОПАСНИ МЕТЕОРОЛОГИЧНИ ЯВЛЕНИЯ

За 10.02.2023 г. опасни метеорологични явления в страната не се очакват.

За 11.02.2023 г. НИМХ издава предупреждение от първа степен (жълт код) за студено време в 21 области от страната. Сутринта ще е студено с минимални температури, в отделни райони, между минус 14°С и минус 9°С.



Карта на опасните явления за 10.02.2023 г. Карта на опасните явления за 11.02.2023 г.

Подробна информация за предупрежденията и опасните метеорологични явления по области може да бъде получена от интерактивната карта на адрес: <http://weather.bg/0index.php?koiFail=RM01opasni1&nd=0&lng=0>

### Легенда:



Бяло:

Липсваща, недостатъчна, стара или съмнителна информация.



Зелено:

Няма опасни явления.



Жълто:

Времето може да бъде потенциално опасно. Явленията, които са прогнозирани, не са необичайни, но изискват внимание, ако възнамерявате да вършите работа на открито. Следете прогнозите за времето и не поемайте излишен риск.



Оранжево:

Времето е опасно. Прогнозирани са по-рядко случващи се метеорологични явления. Възможни са материални щети и има опасност от наранявания. Бъдете много внимателни и се информирайте подробно и често за метеорологичната обстановка. Съобразявайте се с неизбежните рискове и следвайте всички съвети на компетентните органи.



Червено:

Времето е много опасно. Прогнозирани са изключително интензивни опасни метеорологични явления. Възможни са големи материални щети и нещастни случаи, може да възникне и опасност за живота. Следвайте нарежданията и всички съвети на компетентните органи и бъдете готови да извънредни мерки.

## ХИДРОЛОГИЧЕН БЮЛЕТИН

### **Анализ на хидрологичната обстановка през изминалото денонощие**

Анализът е направен на база измерени водни стоежи и изчислени по временни ключови криви водни количества от оперативни автоматични и конвенционални хидрометрични станции на НИМХ:

**Дунавски басейн:** През изминалото денонощие нивата на по-голямата част от наблюдаваните реки са останали без съществени изменения, краткотрайни и незначителни повишения в резултат на снеготопене са регистрирани във водосборите на реките Огоста, Искър и Вит. Регистрираните колебания на речните нива на р. Огоста при с. Бутан (-25/+16 см) и в средното и долно течение на р. Искър (от -13 см до +12 см) са в резултат от работата на хидротехнически съоръжения и снеготопене. Отчетените изменения на речните нива в останалата част от басейна са както следва: за водосбора на р. Нишава от -2 см до +3 см; р. Лом от -5 см до +4 см; за водосбора на р. Огоста от -6 см до +5 см; за водосбора на р. Искър от -5 см до +6 см; за водосбора на р. Вит от -11 см до +9 см; за водосбора на р. Осъм от -9 см до +6 см; за водосбора на р. Янтра от -12 см до +5 см; за водосбора на р. Русенски Лом до +16 см. Водните количества на реките в басейна са около и под праговете за средни води и около праговете за ниски води.

Ледови явления регистрирани в басейна:

- р. Искър в района на с. Бели Искър - брегови лед
- р. Бистрица(Мусаленска) в района на лет. Боровец - брегови лед;
- р. Палакария в района на с. Рельово - брегови лед;
- р. Черни Вит в района на с. Черни Вит - брегови лед;
- р. Вит (Бели Вит) в района на гр. Тетевен - брегови лед;
- р. Осъм в района на гр. Троян - брегови лед.

**Черноморски басейн:** През изминалото денонощие нивата на наблюдаваните реки са останали без съществени изменения. Отчетените колебания на речните нива в басейна са както следва: за водосбора на р. Провадийска от -3 см до +2 см; за водосбора на р. Камчия от -6 см до +4 см; за водосбора на р. Айтоска от -2 см до +3 см; за водосбора на р. Факийска - без изменение; за водосбора на р. Ропотамо от -2 см до +1 см; за водосбора на р. Велека от -7 см до +6 см. Водните количества на реките в басейна са под праговете за средни води и около праговете за ниски води.

**Източнобеломорски басейн:** През изминалото денонощие нивата на по-голямата част от наблюдаваните реки са останали без съществени изменения. Регистрираните изменения на нивата на р. Марица при гр. Пазарджик (-25/+45 см), при гр. Пловдив (-21/+21 см) и при гр. Първомай (-12/+20 см), на р. Тополница при гр. Копривщица (-21/+24 см) и при с. Поибрене (-16 см) и на р. Въча при гр. Девин (-90/+94 см) и при гр. Кричим (-35/+34 см) са в резултат от

работата на хидротехнически съоръжения и снеготопене. Отчетените изменения на речните нива в останалата част от басейна са както следва: за водосбора на р. Тунджа от -10 см до +11 см; за водосбора на р. Марица от -10 см до +11 см; за водосбора на р. Арда от -11 см до +14 см. Водните количества на реките в басейна са около и над праговете за средни води, като само на р. Въча при м. Забрал са над праговете за високи води.

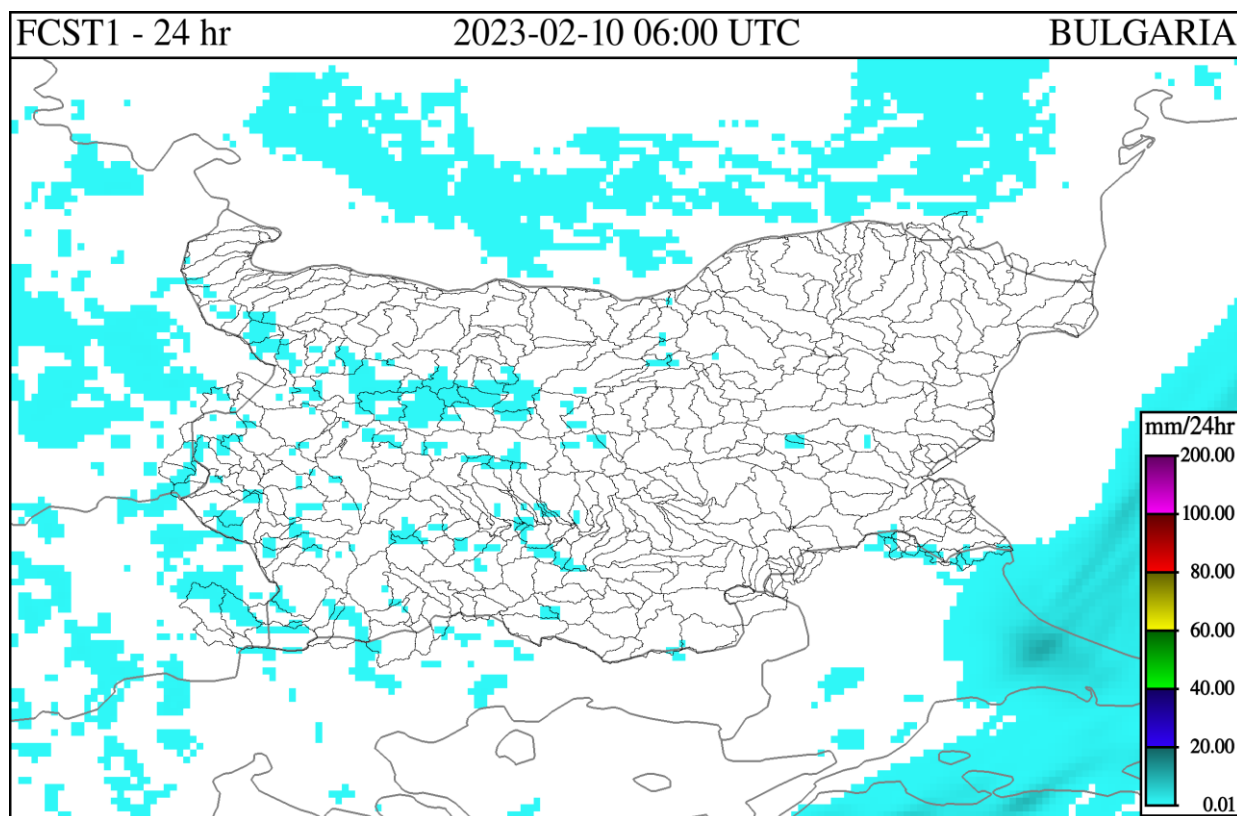
**Западнобеломорски басейн:** През изминалото денонощие нивата на наблюдаваните реки в басейна са останали без съществени изменения или са се повишили краткотрайно и незначително в резултат на снеготопене. Отчетените колебания на речните нива са както следва: за водосбора на р. Места от -8 см до +10 см; за водосбора на р. Струма от -8 см до +9 см. Водните количества на реките са около праговете за високи води.

Ледови явления регистрирани в басейна:

- р. Бистрица (Соволянска) в района на с. Гърляно - брегови лед;
- р. Джерман в района на гр. Дупница - брегови лед;

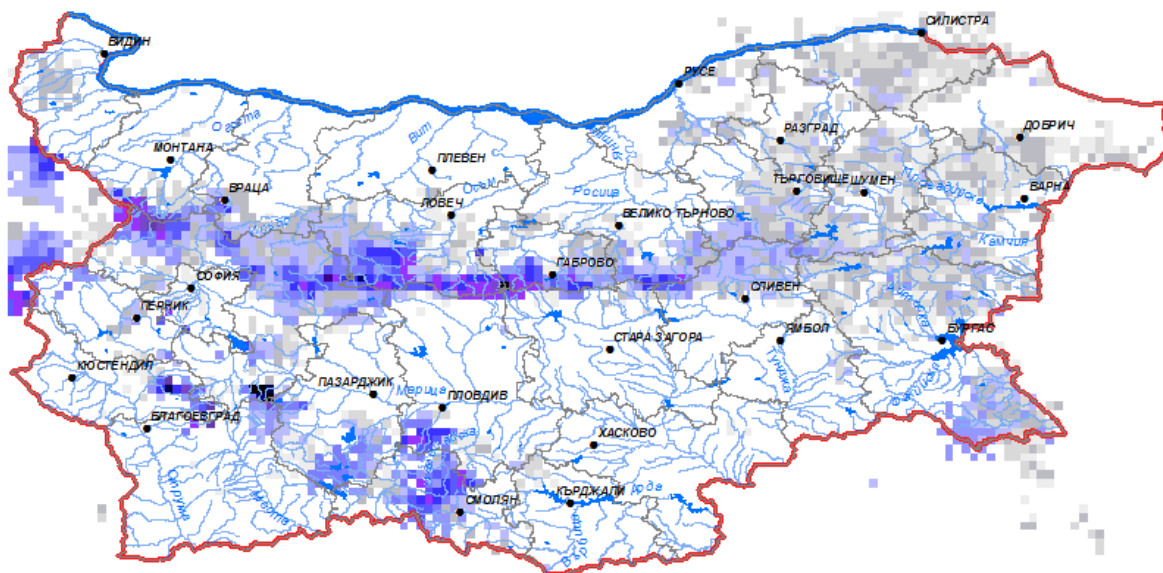
### ДОПЪЛНИТЕЛНА ПРОГНОЗНА МЕТЕОРОЛОГИЧНА ИНФОРМАЦИЯ, ИЗПОЛЗВАНА ПРИ ИЗГОТВЯНЕ НА ХИДРОЛОГИЧНАТА ПРОГНОЗА

- 24 h прогноза за валежите от модела ALADIN за района на Черно море и Близкия Изток от 08:00 ч. местно време на 10.02.2023 г. до 08:00 ч. местно време на 11.02.2023 г.



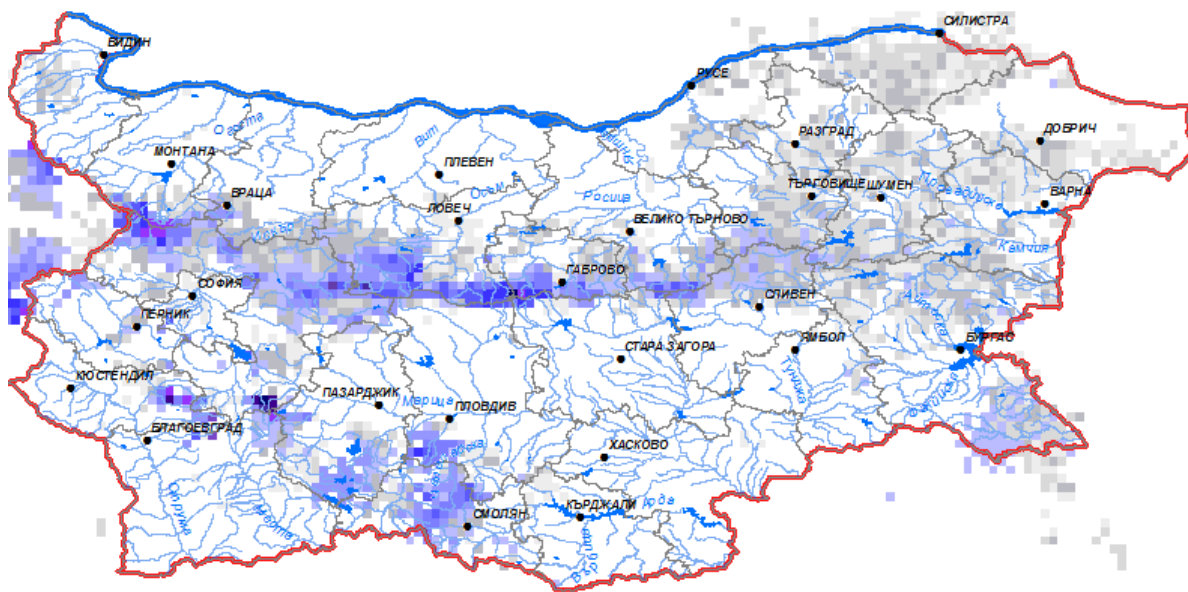
- **Снежна покривка и очаквано снеготопене за следващите 72 часа**

➤ На картата по-долу е представено пространственото разпределение на наличната снежна покривка с използване на сателитна информация в 08:00 UTC (+2 часа местно време).



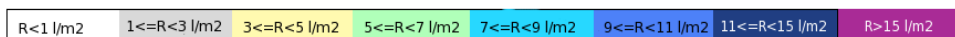
0 2 5 10 20 30 40 50 60 80 100 125 150 175 200 225

➤ На картата по-долу е представено пространственото разпределение на водното съдържание в снежната покривка с използване на сателитна информация в 08:00 UTC (+2 часа местно време).



0 2 5 10 20 30 40 50 60 80 100 125 150 175 200 225

➤ На картата по-долу е представено пространственото разпределение на прогнозираното снеготопене за следващите 24 часа с използване на модела ALADIN.



➤ На картата по-долу е представено пространственото разпределение на прогнозираното снеготопене от 24 до 48 часа с използване на модела ALADIN.



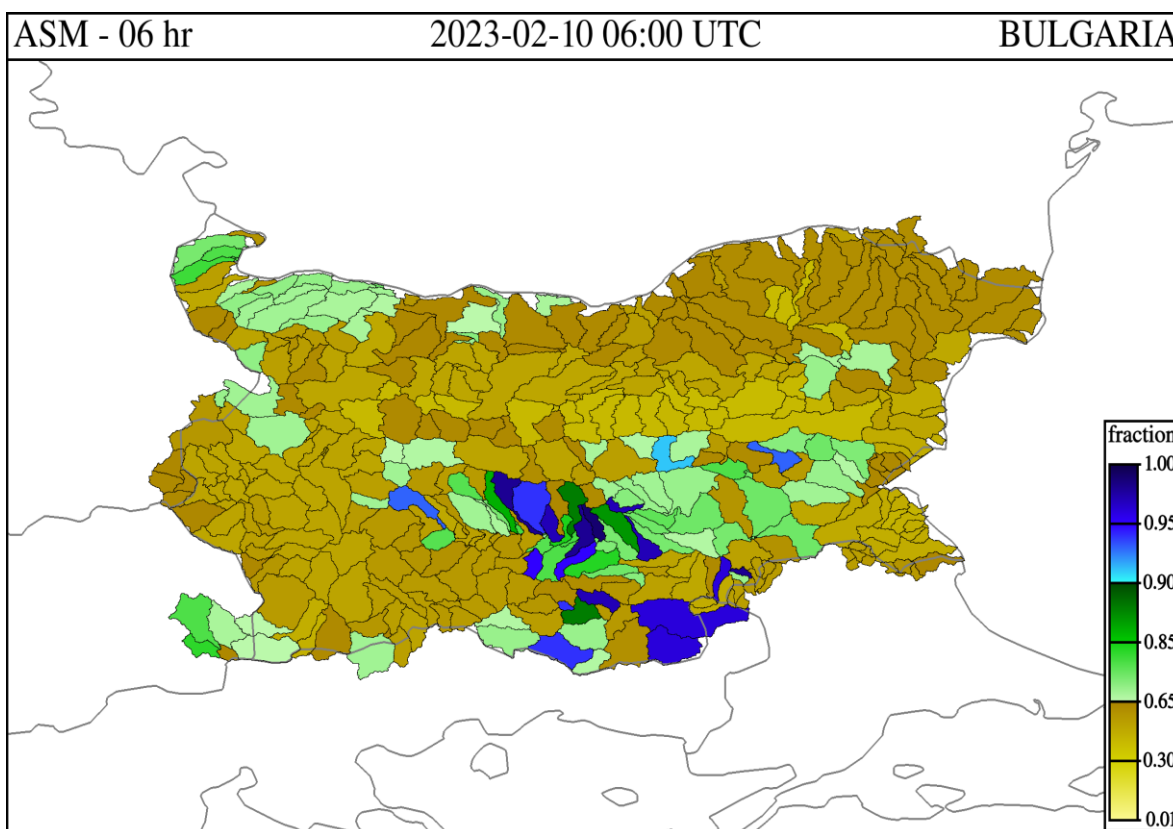


➤ На картата по-долу е представено пространственото разпределение на прогнозираното снеготопене от 48 до 72 часа с използване на модела ALADIN.



- **Влажност на почвата**

➤ На картата по-долу е представено пространственото разпределение на средната почвена влага - насищане с вода на повърхностния (до 30 cm) почвен слой с използване на резултати от модела Sacramento Soil Moisture Accounting Model.



### Хидрологична прогноза

На основа на метеорологичната прогноза, обработената хидрологична информация и моделираните водни количества от НИМХ:

**Дунавски басейн:** Днес (10.02) и през следващите три дни нивата на наблюдаваните реки ще останат без съществени изменения, като в резултат на снеготопене са възможни незначителни повишения в следобедните часове. Водните количества ще бъдат под праговете за внимание.

**Моделът за водосбора на р. Огоста прогнозира:** Прогнозираните водни количества на 11, 12 и 13.02.2023 г. ще бъдат около средномногогодишните стойности. Днес (10.02) и през следващите три дни речните нива във водосбора ще останат без съществени изменения, като в резултат на снеготопене ще има краткотрайни и незначителни повишения в следобедните часове. Водните количества ще бъдат под праговете за внимание.

**Моделът за водосбора на р. Искър прогнозира:** Прогнозираните водни количества на 11, 12 и 13.02.2023 г. ще бъдат около средномногогодишните стойности. Днес (10.02) и през следващите три дни речните нива във водосбора ще останат без съществени изменения. Водните количества ще бъдат под праговете за внимание.

**Моделът за водосбора на р. Янтра прогнозира:** Прогнозираните водни количества на 11, 12 и 13.02.2023 г. ще бъдат около средномногогодишните стойности. Днес (10.02) и през следващите три дни речните нива във водосбора ще останат без съществени изменения, като в резултат на снеготопене ще има краткотрайни и незначителни повишения в следобедните часове. Водните количества ще бъдат под праговете за внимание.

**Моделът за водосбора на р. Русенски Лом прогнозира:** Прогнозираните водни количества във водосбора на 11, 12, 13, 14 и 15.02.2023 г. ще бъдат под средномногогодишните стойности. Днес (10.02) и през следващите 4-5 дни речните нива ще останат без съществени изменения. Водните количества ще бъдат под праговете за внимание.

**Черноморски басейн:** Днес (10.02) и през следващите три дни нивата на наблюдаваните реки ще останат без съществени изменения. Водните количества ще бъдат под праговете за внимание.

**Моделът за водосбора на р. Айтоска прогнозира:** Прогнозираните водни количества на 11, 12 и 13.02.2023 г. ще бъдат около средномногогодишните стойности. Днес (10.02) и през следващите три дни речните нива във водосбора ще останат без съществени изменения. Водните количества ще бъдат под праговете за внимание.



**Моделът за водосбора на р. Факийска прогнозира:** Прогнозираните водни количества за водосбора на р. Факийска на 11, 12, 13, 14 и 15.02.2023 г. ще бъдат под средномногогодишните стойности. Днес (10.02) и през следващите 4-5 дни речните нива във водосбора ще останат без съществени изменения. Водните количества ще бъдат под праговете за внимание.

**Източнобеломорски басейн:** Днес (10.02) и през следващите три дни нивата на наблюдаваните реки ще останат без съществени изменения, като в резултат на снеготопене са възможни незначителни повишения в следобедните часове. Водните количества ще бъдат под праговете за внимание.

**Системата за ранно предупреждение за водосборите на реките Марица и Тунджа на НИМХ прогнозира:**

- Водните нива ще бъдат под праговете за внимание.

<u>Прагове за предупреждение</u>			
Нива на тревога:	Жълто - Внимание	Оранжево - Предупреждение	Червено - Тревога

**Системата за ранно предупреждение за водосбора на река Арда на НИМХ прогнозира:**

- Водните количества ще бъдат под праговете за внимание.

<u>Прагове за предупреждение</u>			
Нива на тревога:	Жълто - Внимание	Оранжево - Предупреждение	Червено - Тревога

**Западнобеломорски басейн:** Днес (10.02) и през следващите три дни нивата на наблюдаваните реки ще останат без съществени изменения, като в резултат на снеготопене са възможни незначителни повишения в следобедните часове. Водните количества ще бъдат под праговете за внимание.

*В направените прогнози не се отчита работата и ретензионната способност на хидротехническите съоръжения.*

## РЕКА ДУНАВ

Водни стоежи в българския участък на река Дунав за 10 февруари 2023 г.  
по данни на Изпълнителна агенция „Проучване и поддържане на река Дунав“:

станция	километър	воден стоеж [cm]	разлика	t вода
		водно количество [m <sup>3</sup> /s]	за 24 ч. [cm]	[°C]
Ново село	833.60	447 Q: 7 279	-3	3.3
Лом	743.30	510 Q: 7 254	-3	3.3
Оряхово	678.00	385 Q: 7 224	-1	4.3
Никопол	597.50	431	-8	3.9
Свищов	554.30	413 Q: 7 516	-9	3.6
Русе	495.60	430 Q: 7 660	-13	3
Силистра	375.50	464 Q: 8 084	-9	2.6