



Министерство на
околната среда и водите

**Ежедневен
бюлетин за
състоянието на
водите**

10 МАРТ 2021

**Комплексни и
значими
язовири**

Речни нива

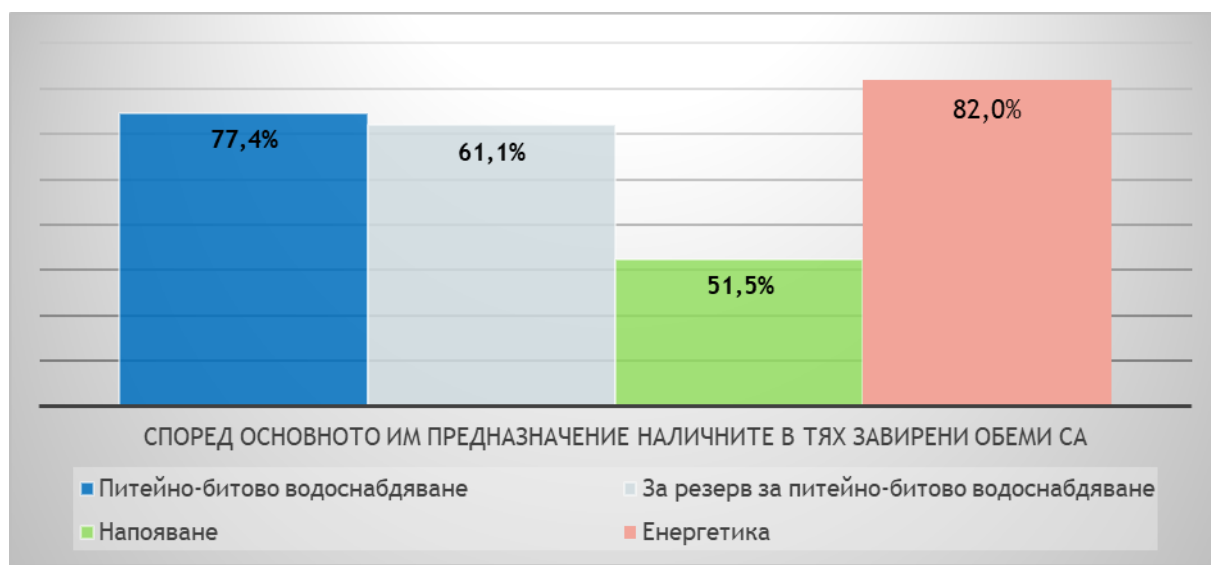
Информация за наличните обеми в комплексните и значими язовири, които се следят в МОСВ:

Съгласно приложение №1 към чл. 13, ал. 1, т. 1 от Закона за водите, комплексните и значими язовири са 52 броя.

Сумата от наличните в тях завирени обеми към 10.03.2021 г. е 4654.5 млн. м³, представлява 70.5 % от сумата от общите им обеми, което е с 0.1 % по-малко от сумата на общите им обеми към 09.03.2021 г.

Според основното им предназначение наличните в тях завирени обеми са както следва:

- питейно-битово водоснабдяване - 77.4 % от общия им обем;
- за резервно питейно-битово водоснабдяване - 61.1% от общия им обем;
- напояване - 51.5 % от общия им обем;
- енергетика - 82.0 % от общия им обем.



Налични завирени обеми в язовири по приложение 1 на ЗВ с трансгранично влияние:

1. за Каскада „Арда“:

Язовир „Кърджали“ - 412.622 млн. м³, което е 82.98 % от общия му обем;

Язовир „Студен кладенец“ - 338.135 млн. м³, което е 87.20 % от общия му обем;

Язовир „Ивайловград“ - 106.476 млн. м³, което е 67.95 % от общия му обем;

2. за Каскада „Горна Тунджа“:

Язовир „Копринка“ - 99.254 млн. м³, което е 69.79 % от общия му обем;

Язовир „Жребчево“ - 249.824 млн. м³, което е 62.46 % от общия му обем.

БЮЛЕТИН №261 от 10.03.2021 г. към 8 часа

ОБОБЩЕНИ ДАННИ ЗА СЪСТОЯНИЕТО НА ВОДИТЕ В КОМПЛЕКСНИТЕ И ЗНАЧИМИ ЯЗОВИРИ

Сумата от наличните завирени обеми към комплексните и значими язовири е			4654,5	млн.куб.м.	представлява		70,5%	Тенденция		в бр. язовири	
Според основното предназначение на язовирите наличните в тях завирени обеми:			за питейно-битово водоснабдяване	77,4%	от общия им обем;	72,97%	от полезния им обем	↑ - повишаване на обема		25	
			за резервно - ПБВ	61,1%	от общия им обем;	57,72%	от полезния им обем	↓ -понижаване на обема		21	
			за напояване	51,5%	от общия им обем;	46,12%	от полезния им обем	~ - задържане на обема		2	
			за енергетика	82,0%	от общия им обем;	79,35%	от полезния им обем	⌋ -преливане		3	
№	БД	Язовир	Общ обем	Мъртъв/ Санитарен обем	Наличен обем		Наличен полезен обем		Ср. денонощен приток	Ср. денонощен разход	Тенденция
			млн.м ³	млн.м ³	млн.м ³	% от общия обем	млн.м ³	% от полезния обем	м ³ /сек.	м ³ /сек.	
1	БДДР	Искър	655,252	87,200	521,152	79,53%	433,952	76,39%	6,480	15,778	↓
2	БДДР	Бели Искър	15,080	1,400	7,649	50,72%	6,249	45,68%	0,455	1,273	↓
3	БДДР	Среченска бара	15,500	1,000	15,250	98,39%	14,250	98,28%	1,042	0,579	↑
4	БДДР	Христо Смирненски	27,700	4,200	23,278	84,04%	19,078	81,18%	0,355	1,375	↓
5	БДДР	Йовковци	92,179	9,000	86,885	94,26%	77,885	93,64%	0,067	0,701	↓
6	БДЧР	Тича	311,800	40,000	169,633	54,40%	129,633	47,69%	1,610	0,982	↑

7	БДЧР	Камчия	233,550	76,000	209,438	89,68%	133,438	84,70%	3,483	2,292	↑
8	БДЧР	Ясна поляна	32,320	7,550	26,838	83,04%	19,288	77,87%	0,358	0,324	↑
9	БДИБР	Асеновец	28,200	2,000	21,648	76,77%	19,648	74,99%	0,926	0,556	↑
10	БДИБР	Боровица	27,300	4,600	27,000	98,90%	22,400	98,68%	8,033	8,380	↓
11	БДЗБР	Студена	25,200	2,400	20,942	83,10%	18,542	81,32%	1,045	1,209	↓
12	БДЗБР	Дяково	35,400	8,000	30,173	85,23%	22,173	80,92%	0,726	1,302	↓
13	БДЗБР	Калин - за рез.водоснабдяване	1,024	0,100	0,361	35,21%	0,261	28,20%	не се получава ежедневна информация приток и разход		↑
14	БДЗБР	Карагьол - за рез.водоснабдяване	2,252	0,200	0,511	22,69%	0,311	15,15%			↓
15	БДДР	Огняново - за рез.водоснабдяване	31,600	2,500	20,442	64,69%	17,942	61,66%	0,842	1,050	↓
16	БДДР	Панчарево	6,465	1,500	4,782	73,97%	3,282	66,10%	11,800	12,090	↓
17	БДДР	Ястребино	62,300	3,900	20,060	32,20%	16,160	27,67%	0,467	0,042	↑
18	БДДР	Кула	20,250	0,700	8,650	42,72%	7,950	40,66%	0,031	0,031	~
19	БДДР	Рабиша	43,200	2,400	14,796	34,25%	12,396	30,38%	0,030	0,030	~
20	БДДР	Огоста	506,000	67,000	283,320	55,99%	216,320	49,28%	3,505	7,035	↓
21	БДДР	Сопот	60,908	1,300	39,110	64,21%	37,810	63,43%	1,090	0,280	↑
22	БДДР	Горни Дъбник	130,000	3,000	57,039	43,88%	54,039	42,55%	1,034	0,410	↑
23	БДДР	Бели Лом	25,500	3,200	8,725	34,22%	5,525	24,78%	0,078	0,040	↑
24	БДЧР	Съединение	12,810	1,500	6,497	50,72%	4,997	44,18%	0,081	0,035	↑
25	БДЧР	Георги Трайков	330,000	21,000	135,796	41,15%	114,796	37,15%	1,356	1,129	↑
26	БДЧР	Порой	45,200	2,000	11,132	24,63%	9,132	21,14%	0,335	0,000	↑
27	БДЧР	Ахелой	12,670	0,800	5,300	41,83%	4,500	37,91%	0,023	0,000	↑
28	БДИБР	Жребчево	400,000	30,000	249,824	62,46%	219,824	59,41%	9,076	1,394	↑
29	БДИБР	Малко Шарково	45,000	3,900	35,453	78,78%	31,553	76,77%	0,747	0,081	↑
30	БДИБР	Домлян	26,074	0,700	17,844	68,44%	17,144	67,57%	0,820	0,094	↑
31	БДИБР	Пясъчник	206,530	3,400	31,438	15,22%	28,038	13,80%	1,086	0,166	↑

32	БДИБР	Тополница	137,108	20,000	93,689	68,33%	73,689	62,92%	6,273	0,392	↑
33	БДИБР	Тракиец	114,000	24,000	75,620	66,33%	51,620	57,36%	0,473	2,043	↓
34	БДЗБР	Пчелина	54,200	34,200	54,150	99,91%	19,950	99,75%	3,919	4,019	↓
35	БДДР	Александър Стамболийски	205,569	20,000	165,563	80,54%	145,563	78,44%	5,027	12,585	↓
36	БДДР	Кокаляне	не се получава ежедневна информация								
37	БДИБР	Копринка	142,214	5,410	99,254	69,79%	93,844	68,60%	4,294	3,230	↑
	БДИБР	Белмекен-Чаира	149,536	5,179	81,368	54,41%	76,189	52,78%	2,308	7,933	
38	БДИБР	Белмекен	144,036	3,810	78,850	54,74%	75,040	53,51%			↓
39	БДИБР	Чаира	5,500	1,369	2,518	45,78%	1,149	27,81%			↓
	БДИБР	Баташки водосилов път									
	БДИБР	Голям Беглик- Широка поляна	86,091	7,242	70,212	81,56%	62,970	79,86%	3,603	8,788	
40	БДИБР	Голям Беглик	62,111	3,942	50,734	81,68%	46,792	80,44%			↓
41	БДИБР	Широка поляна	23,980	3,300	19,478	81,23%	16,178	78,23%			↓
42	БДИБР	Беглика	1,554	0,242	0,988	63,58%	0,746	56,86%	0,373	0,477	↓
43	БДИБР	Тошков Чарк	1,782	0,276	0,669	37,54%	0,393	26,10%	0,476	0,001	↑
44	БДИБР	Батак	310,298	19,950	268,922	86,67%	248,972	85,75%	12,193	8,785	↑
	БДИБР	Каскада Доспат- Въча									
45	БДЗБР	Доспат	449,249	14,907	415,651	92,52%	400,744	92,26%	3,335	18,069	↓
46	БДИБР	Цанков камък	110,708	31,200	81,207	73,35%	50,007	62,90%	26,924	24,598	↑
47	БДИБР	Въча	226,120	24,520	198,000	87,56%	173,480	86,05%	25,128	42,443	↓
48	БДИБР	Кричим	20,256	1,730	19,070	94,14%	17,340	93,60%	42,315	46,817	↓
	БДИБР	Каскада Арда									
49	БДИБР	Кърджали	497,236	107,176	412,622	82,98%	305,446	78,31%	17,651	64,730	↓
50	БДИБР	Студен кладенец	387,772	90,667	338,135	87,20%	247,468	83,29%	82,957	122,311	↓
51	БДИБР	Ивайловград	156,702	59,526	106,476	67,95%	46,950	48,31%	123,946	68,653	↑



Министерство на
околната среда и водите

Ежедневен бюлетин за състоянието на водите

52	БДИБР	Розов кладенец	20,400	13,268	19,068	93,47%	5,800	81,32%	не се получава ежедневна информация приток и разход	↑
----	-------	----------------	--------	--------	--------	--------	-------	--------	---	---

* Данните в таблицата са за състоянието на комплексните и значими язовири по Приложение 1 от Закона за водите са към 8 часа на съответния ден.

Язовир Студена:

Съгласно предоставената справка от ВиК Перник за състоянието на яз. Студена, постъпващият приток в язовира на 10.03.2021 г. е 1,045 м³/сек. Притокът е по-малък от размера на дневния разход, загубите и изпуснатото количество от язовира, които са 1,209 м³/сек. Наличният обем в язовира е 20,942 млн. м³, с 14200 м³ по-малко от обема на 09.03.2021 г. Наличният полезен обем за използване за питейно-битово водоснабдяване е 18,542 млн. м³. От 10.01.2021 г. яз. „Студена“ е в режим на контролирано изпускане. Свободният му обем към 8:30 ч. на 10.03.2021 г. е 4,258 млн. м³, от язовира се изпускат 0,653 м³/сек.

Язовир Асеновец:

Съгласно предоставената справка от ВиК Сливен за състоянието на яз. Асеновец, постъпващият приток в язовира на 10.03.2021 г. е 0,926 м³/сек. Притокът е по-голям от размера на дневния разход, който е 0,556 м³/сек. Наличният обем в язовира е 21,648 млн. м³, със 32000 м³ повече от обема на 09.03.2021 г. Наличният полезен обем за използване за питейно-битово водоснабдяване се е увеличил и е 19,648 млн. м³.

Язовир Дяково:

Съгласно предоставената справка от „Напоителни системи“ ЕАД за състоянието на яз. „Дяково“, постъпващият приток в язовира на 10.03.2021 г. е 0,726 м³/сек. Притокът е по-малък от размера на дневния разход, който е 1,302 м³/сек. Наличният обем в язовира е 30,173 млн. м³, с 82700 м³ по-малко от обема на 09.03.2021 г., от които 2 млн. м³ мъртъв обем и 6 млн. м³ санитарен обем за питейно-битово водоснабдяване равно на 8 млн. м³ общо. Наличният полезен обем за използване за питейно-битово водоснабдяване е намалял и е 22,173 млн. м³.

Язовир Камчия:

Съгласно предоставената справка от ВиК Бургас за състоянието на яз. „Камчия“, постъпващият приток в язовира на 10.03.2021 г. е 3,483 м³/сек. Притокът е по-голям от размера на дневния разход, който е 2,292 м³/сек. Наличният обем в язовира е 209,438 млн. м³, с 90000 м³ повече от обема на 09.03.2021 г. Наличният полезен обем за използване за питейно-битово водоснабдяване се е увеличил и е 133,438 млн. м³.

Язовир Тича:

Съгласно предоставената справка от „Напоителни системи“ ЕАД за състоянието на яз. „Тича“, постъпващият приток в язовира на 10.03.2021 г. е 1,61 м³/сек. Притокът е повече от размера на дневния разход, който е 0,982 м³/сек.

Наличният обем в язовира е 169,633 млн. м³, което е с 125700 м³ повече от обема на 09.03.2021 г. Наличният полезен обем за използване е 129,633 млн. м³.

Язовир Ястребино:

Съгласно предоставената справка от „Напоителни системи“ ЕАД за състоянието на яз. „Ястребино“, постъпващият приток в язовира на 10.03.2021 г. е 0,467 м³/сек. Притокът е по-голям от размера на дневния разход, който е 0,042 м³/сек. Наличният обем в язовира е 20,06 млн. м³, което е с 44000 м³ повече от обема на 09.03.2021 г. Наличният полезен обем за използване за питейно-битово водоснабдяване се е увеличил и е 16,16 млн. м³.

Язовир Боровица:

Съгласно предоставената справка от ВиК Кърджали за състоянието на яз. „Боровица“, постъпващият приток в язовира на 10.03.2021 г. е 8,033 м³/сек. Притокът е по-малък от размера на дневния разход и изпуснатото количество от язовира, които са 8,38 м³/сек. Наличният обем в язовира е 27 млн. м³, с 30000 м³ по-малко от обема на 09.03.2021 г. Наличният полезен обем за използване за питейно-битово водоснабдяване е 22,4 млн. м³. Свободният му обем към 8:30 ч. на 10.03.2021 г. е 0,3 млн. м³, от язовира се изпускат 8 м³/сек.

Язовир Пчелина:

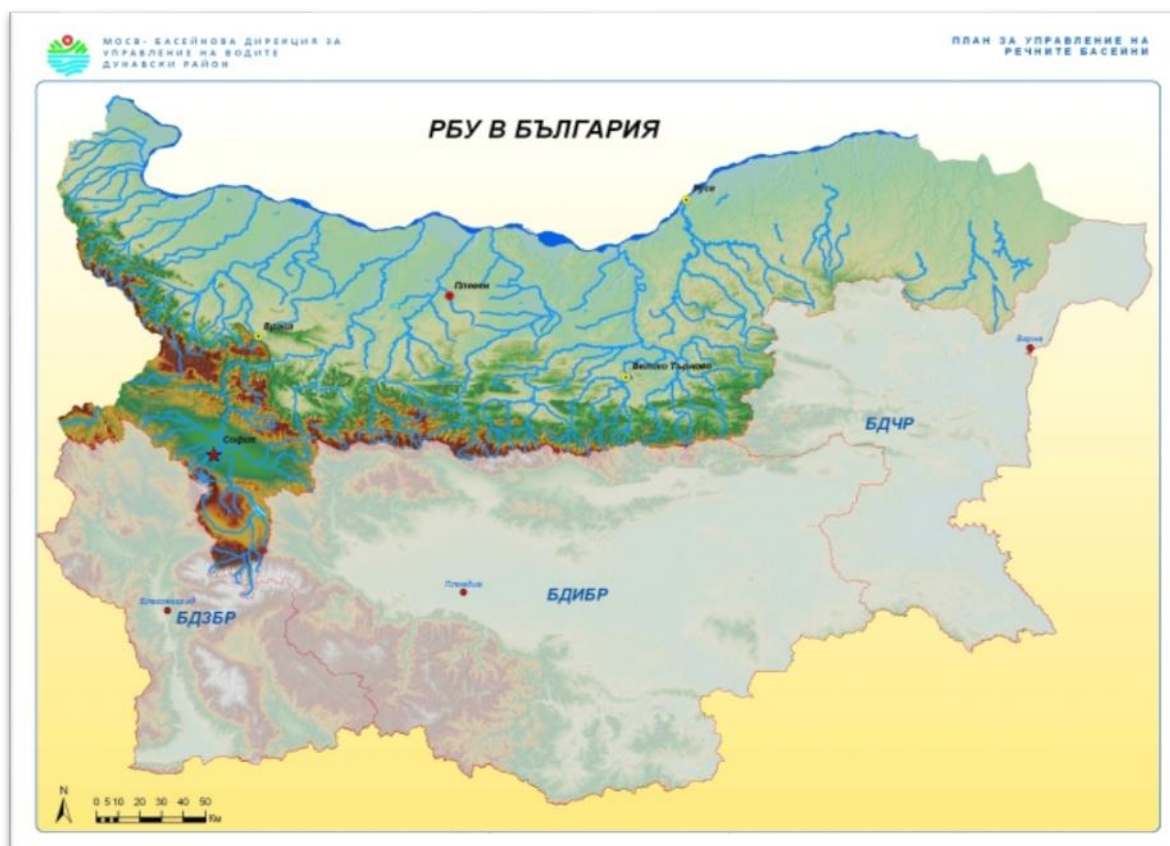
Съгласно предоставената справка от „Напоителни системи“ ЕАД язовир „Пчелина“ прелива с 3,991 м³/сек. Постъпващият приток в язовира на 10.03.2021 г. е 3,919 м³/сек. Размерът на дневния разход и прелялото количество се равняват на 4,019 м³/сек. Наличният обем в язовира е 54,15 млн. м³, което представлява 99,91% от общия му обем.

В резултат на валежи се очакват повишения на речните нива, но водните количества ще останат под праговете за внимание

Анализ на хидрологичната обстановка през изминалото денонощие

Анализът е направен на база измерени водни стоежи и изчислени по временни ключови криви водни количества от оперативни конвенционални и автоматични хидрометрични станции на НИМХ:

Дунавски басейн



През изминалото денонощие нивата на наблюдаваните реки са се понижавали или са останали без съществени изменения. Отчетените изменения на речните нива в басейна са както следва: за водосбора на р. Нишава с до ± 1 см; за водосбора на р. Огоста от -20 см до +21 см; за водосбора на р. Искър от -9 см до +15 см; за водосбора на р. Вит от -6 см до +5 см; за водосбора на р. Осъм от -7 см до +5 см; за водосбора на р. Янтра от -7 см до +5 см; за водосбора на р. Русенски Лом от -3 см до +4 см. Водните количества на реките в басейна са около и под праговете за средни води, с изключение на р. Искър при гр. Нови Искър, където водното количество е около прага за високи води.

Черноморски басейн



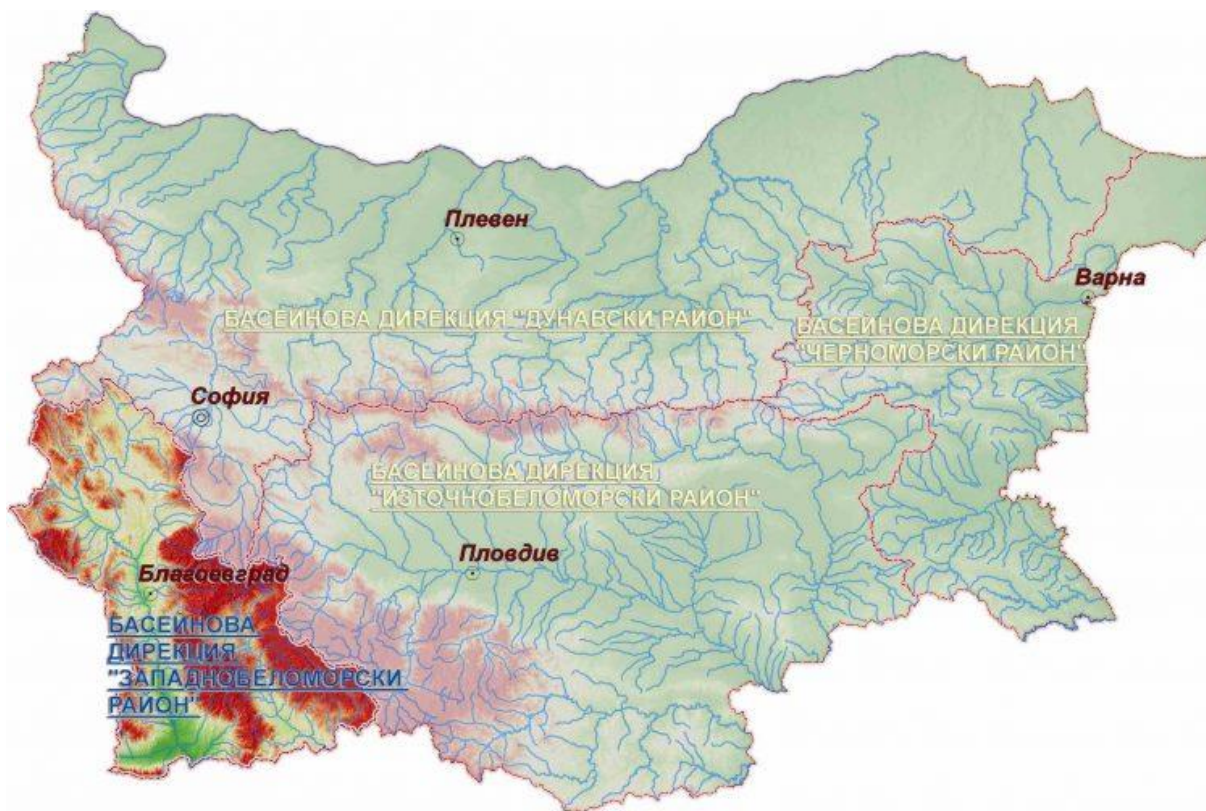
През изминалото денонощие нивата на наблюдаваните реки са останали без съществени изменения. Отчетените колебания на речните нива са както следва: за водосбора на р. Провадийска с до ± 2 см, за водосбора на р. Камчия от -7 см до +4 см, за водосбора на р. Велека от -3 см до +2 см; в останалата част от басейна с до +1 см. Водните количества на реките в басейна са около и под праговете за средни води.

Източнобеломорски басейн



През изминалото денонощие нивата на по-голяма част от наблюдаваните реки са останали без съществени изменения. Регистрираните колебания на нивата на реките Тополница при с. Поибрене (с до ± 13 см), Въча при гр. Девин (с до ± 133 см) и при гр. Кричим (с до ± 29 см), Марица при гр. Белово (с до ± 49 см), гр. Пловдив (от -15 см до $+25$ см), гр. Първомай (от -19 см до $+13$ см) и гр. Димитровград (от -12 см до $+11$ см) са в резултат от работата на хидротехнически съоръжения. Отчетените изменения на речните нива в останалата част на басейна са както следва: за водосбора на р. Тунджа от -4 см до $+6$ см; за водосбора на р. Марица с до ± 10 см; за водосбора на р. Арда с до ± 10 см. Водните количества на реките в по-голямата част от басейна са около и под праговете за средни води. Около праговете за високи води са водните количества на реките Марица при гр. Пловдив и при гр. Първомай, Харманлийска при гр. Харманли.

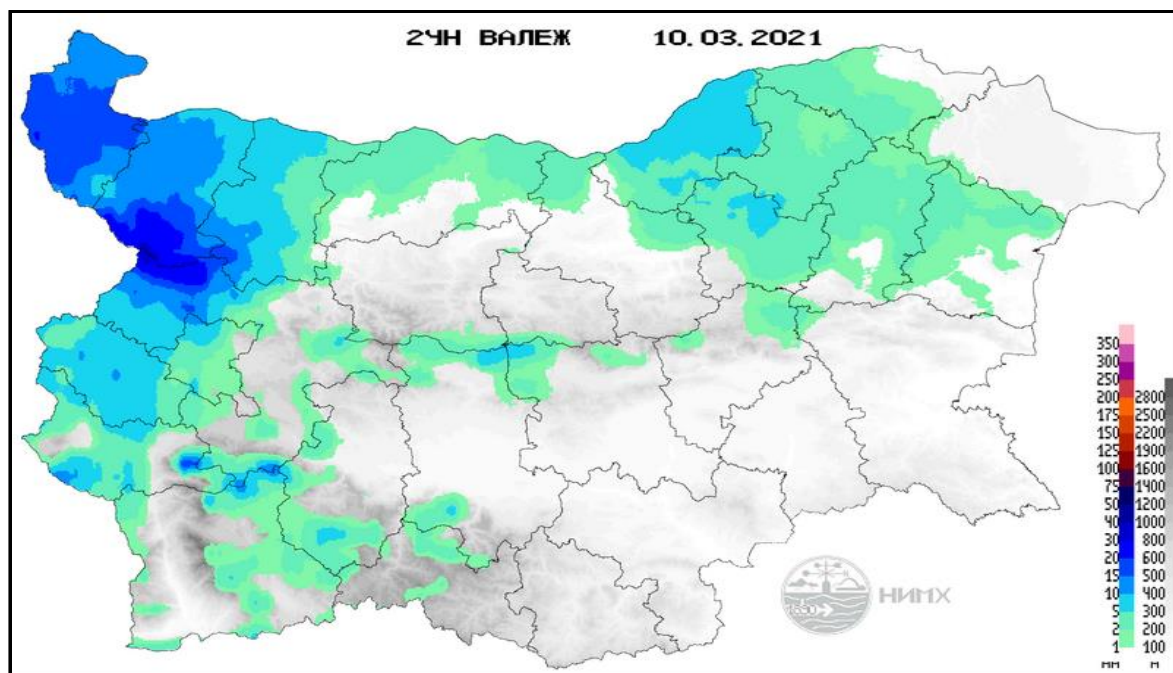
Западнобеломорски басейн



През изминалото денонощие, нивата на наблюдаваните реки са останали без съществени изменения. Отчетените колебания на речните нива в басейна са както следва: за водосбора на р. Места от -4 см до +5 см и за водосбора на р. Струма от -7 см до +8 см. Водните количества на реките в по-голямата част от басейна са около и над праговете за средни води. Около праговете за високи води е водното количество на р. Струма при гр. Перник и с. Марино поле.

Хидрологична информация

Анализ на денонощната сума на валежа от 7:30 ч. на 9.03.2021 г. до 7:30 ч. на 10.03.2021 г., използващ модел ALADIN и данни от наблюдателната мрежа на НИМХ



На основа на метеорологичната прогноза, обработената хидрологична информация и моделираните водни количества от НИМХ:

Дунавски басейн: Днес (10.03) и утре в резултат на валежи ще има повишения на речните нива в целия басейн. На 12 и 13.03 речните нива ще се задържат без съществени изменения или ще се повишават незначително в резултат на снеготопене. Водните количества ще бъдат под праговете за внимание.

Моделът за водосбора на р. Огоста прогнозира: Прогнозираните водни количества на 11, 12 и 13.03.2021 г. ще бъдат около средномногогодишните стойности. Днес (10.03) и утре, в резултат на валежи водните нива на реките от водосбора ще се повишават. На 12 и 13.03 речните нива във водосбора ще се понижават. Водните количества ще бъдат под праговете за внимание.

Моделът за водосбора на р. Искър прогнозира: Прогнозираните водни количества на 11, 12 и 13.03.2021 г. ще бъдат около средномногогодишните стойности. В резултат на валежи на 10.03 се очаква повишение на речните нива във водосбора. На 11, 12 и 13.03. 2021 г. речните нива ще се понижават. Водните количества ще бъдат под праговете за внимание.

Моделът за водосбора на р. Янтра прогнозира: Прогнозираните водни количества на 11, 12 и 13.03.2021 г. ще бъдат над средномногогодишните

стойности. В периода 10-11.03. 2021 г. се очакват повишения на речните нива в целия водосбор, в резултат на валежи. Водните количества ще бъдат под праговете за внимание.

Моделът за водосбора на р. Русенски Лом прогнозира: Прогнозираните водни количества във водосбора на р. Черни Лом на 11, 12, 13, 14 и 15.03.2021 г. ще бъдат около и над средномногогодишните стойности. Днес (10.03) и утре в резултат на валежи ще се повишава нивото на р. Черни Лом в долното течение. В периода 12-15.03.2021 г. речните нива във водосбора ще се понижават. Водните количества ще бъдат под прага за внимание.

Черноморски басейн: Днес (10.03) и утре в резултат на валежи ще се повишават речните нива в целия басейн, по-съществени днес във водосборите на реките Провадийска и Камчия, а през нощта срещу 11.03 и в сутрешните часове на 11.03 във водосборите на реките южно от р. Средецка вкл. На 12 и 13.03 речните нива в басейна ще се понижават. Водните количества ще бъдат под праговете за внимание.

Моделът за водосбора на р. Айтоска прогнозира: Прогнозираните водни количества на 11, 12 и 13.03.2021 г. ще бъдат около средномногогодишните стойности. Днес (10.03) и утре, в резултат на валежи се очакват повишения на речните нива във водосбора. На 12 и 13.03 речните нива във водосбора ще се понижават. Водните количества ще бъдат под праговете за внимание.

Моделът за водосбора на р. Факийска прогнозира: Прогнозираните водни количества за водосбора на р. Факийска на 11, 12, 13, 14 и 15.03.2021 г. ще бъдат около и над средномногогодишните стойности. В резултат на валежи, днес (10.03) и утре ще има краткотрайни повишения на речните нива в целия водосбор. В периода 12-15.03 речните нива ще се понижават. Водните количества ще бъдат под прага за внимание.

Източнобеломорски басейн: Днес (10.03) и утре в резултат на валежи се очакват повишения на речните нива в целия басейн, по-съществени във вечерните часове на 10.03, през нощта срещу 11.03 и в сутрешните часове на 11.03 във водосбора на р. Арда, в долната част от водосбора на р. Марица и в долната част от водосбора на р. Тунджа. На 12 и 13.03 речните нива ще останат без съществени изменения или ще се повишат незначително в резултат на снеготопене. Водните количества ще бъдат под праговете за внимание.

Системата за ранно предупреждение за водосборите на реките Марица и Тунджа на НИМХ прогнозира:

- Водните нива ще бъдат под праговете за предупреждение.

<i>Прагове за предупреждение</i>		
Нива на тревога:	Жълто - Предупреждение	Оранжево - Риск за тревога
		Червено - Тревога

Системата за ранно предупреждение за водосбора на река Арда на НИМХ прогнозира:

- Водните количества ще бъдат под праговете за внимание.

Прагове за предупреждение

Нива на тревога:	Жълто - Внимание	Оранжево - Предупреждение	Червено - Тревога
------------------	------------------	---------------------------	-------------------

Западнобеломорски басейн: Днес (10.03) и утре в резултат на валежи се очакват повишения на речните нива в целия басейн, по-съществени ще са днес във водосборите на реките Струма и Места. На 12 и 13.03 речните нива ще останат без съществени изменения или ще се повишат незначително в резултат на снеготопене. Водните количества ще бъдат под праговете за внимание.

В направените прогнози не се отчита работата и ретензионната способност на хидротехническите съоръжения.

За 11 март 2021 г. за 14 области в страната НИМХ издава предупреждение от първа степен (жълт код) за опасни метеорологични явления. До обяд снеговалежите ще продължат, снежната покривка ще се увеличава, с умерения североизточен вятър остават условията за преспи и навявания.



Подробна информация за предупрежденията и опасните метеорологични явления по области може да бъде получена от интерактивната карта на адрес:<http://weather.bg/0index.php?koiFail=RM01opasni1&nd=0&lng=0>