



Министерство на
околната среда и водите

**Ежедневен
булетин за
състоянието на
водите**

10 МАРТ 2023

**Комплексни и
значими
язовири**

Речни нива

Информация за наличните обеми в комплексните и значими язовири, които се следят в МОСВ:

Съгласно приложение №1 към чл. 13, ал. 1, т. 1 от Закона за водите, комплексните и значими язовири са 52 броя.

Сумата от наличните в тях завирени обеми към 10.03.2023 г. е 4118.7 млн. м³, представлява 62.4 % от сумата от общите им обеми, колкото е било отношението на завирените им обеми спрямо сумата на общите им обеми към 09.03.2023 г.

Според основното им предназначение наличните в тях завирени обеми са както следва:

- питейно-битово водоснабдяване - 74.1 % от общия им обем;
- за резервно питейно-битово водоснабдяване - 51.8 % от общия им обем;
- напояване - 46.9 % от общия им обем;
- енергетика - 68.6 % от общия им обем.

Налични завирени обеми в язовири по приложение 1 на ЗВ с трансгранично влияние:

1. за Каскада „Арда“:

Язовир „Кърджали“ - 348.137 млн. м³, което е 70.01 % от общия му обем;

Язовир „Студен кладенец“ - 288.875 млн. м³, което е 74.50 % от общия му обем;

Язовир „Ивайловград“ - 118.326 млн. м³, което е 75.51 % от общия му обем;

2. за Каскада „Горна Тунджа“:

Язовир „Копринка“ - 55.498 млн. м³, което е 39.02 % от общия му обем;

Язовир „Жребчево“ - 190.720 млн. м³, което е 47.68 % от общия му обем

БЮЛЕТИН №760 от 10.03.2023 г. към 8 часа

ОБОБЩЕНИ ДАННИ ЗА СЪСТОЯНИЕТО НА ВОДИТЕ В КОМПЛЕКСНИТЕ И ЗНАЧИМИ ЯЗОВИРИ

Сумата от наличните завирени обеми към комплексните и значими язовири е			4118,7	млн.куб.м.	представлява		62,4%		Тенденция	в бр. язовири	
Според основното предназначение на язовирите наличните в тях завирени обеми:			за питейно-битово водоснабдяване		74,1%	от общия им обем;	69,09%	от полезния им обем	↑ - повишаване на обема	23	
			за резервно - ПБВ		51,8%	от общия им обем;	47,57%	от полезния им обем	↓ -понижаване на обема	17	
			за напояване		46,9%	от общия им обем;	40,96%	от полезния им обем	~ - задържане на обема	8	
			за енергетика		68,6%	от общия им обем;	63,31%	от полезния им обем	∩ -преливане	2	
№	БД	Язовир	Общ обем	Мъртъв/ Санитарен обем	Наличен обем		Наличен полезен обем		Ср. денонощен приток	Ср. денонощен разход	Тенденция
			млн.м ³	млн.м ³	млн.м ³	% от общия обем	млн.м ³	% от полезния обем	м ³ /сек.	м ³ /сек.	
1	БДДР	Искър	655,252	87,200	491,024	74,94%	403,824	71,09%	3,508	5,018	↓
2	БДДР	Бели Искър	15,080	1,400	8,774	58,18%	7,374	53,90%	0,496	0,945	↓
3	БДДР	Среченска бара	15,500	1,000	15,181	97,94%	14,181	97,80%	0,509	0,509	~
4	БДДР	Христо Смирненски	27,700	4,200	23,252	83,94%	19,052	81,07%	0,604	0,750	↓
5	БДДР	Йовковци	92,179	9,000	75,565	81,98%	66,565	80,03%	не е получена ежедневна информация приток и разход		
6	БДЧР	Тича	311,800	40,000	212,308	68,09%	172,308	63,40%	0,059	1,485	↓
7	БДЧР	Камчия	233,550	76,000	177,391	75,95%	101,391	64,35%	2,326	2,176	↑
8	БДЧР	Ясна поляна	32,320	7,550	17,288	53,49%	9,738	39,31%	0,127	0,255	↓

9	БДИБР	Асеновец	28,200	2,000	12,420	44,04%	10,420	39,77%	0,463	0,382	↑
10	БДИБР	Боровица	27,300	4,600	27,225	99,73%	22,625	99,67%	0,783	0,320	↑
11	БДЗБР	Студена	25,200	2,400	23,334	92,60%	20,934	91,82%	0,933	0,758	↑
12	БДЗБР	Дяково	35,400	8,000	27,441	77,52%	19,441	70,95%	0,000	0,357	↓
13	БДЗБР	Калин - за рез.водоснабдяване	1,024	0,100	0,344	33,57%	0,244	26,39%	не се получава ежедневна информация приток и разход		~
14	БДЗБР	Карагьол - за рез.водоснабдяване	2,252	0,200	0,808	35,89%	0,608	29,65%			↓
15	БДДР	Огняново - за рез.водоснабдяване **	31,600	2,500	16,905	53,50%	14,405	49,50%	0,185	0,335	↓
16	БДДР	Панчарево	6,465	1,500	3,963	61,30%	2,463	49,61%	3,839	3,552	↓
17	БДДР	Ястребино	62,300	3,900	33,875	54,37%	29,975	51,33%	0,104	0,104	~
18	БДДР	Кула	20,250	0,700	7,452	36,80%	6,752	34,54%	0,012	0,035	↓
19	БДДР	Рабиша	43,200	2,400	12,497	28,93%	10,097	24,75%	0,000	0,000	~
20	БДДР	Огоста	506,000	67,000	244,480	48,32%	177,480	40,43%	8,218	4,514	↑
21	БДДР	Сопот	60,908	1,300	30,715	50,43%	29,415	49,35%	2,431	0,347	↑
22	БДДР	Горни Дъбник	130,000	3,000	55,416	42,63%	52,416	41,27%	1,192	0,463	↑
23	БДДР	Бели Лом	25,500	3,200	9,181	36,00%	5,981	26,82%	0,081	0,081	~
24	БДЧР	Съединение	12,810	1,500	8,250	64,40%	6,750	59,68%	0,093	0,093	~
25	БДЧР	Георги Трайков (Цонево)	330,000	21,000	165,619	50,19%	144,619	46,80%	0,203	1,707	↓
26	БДЧР	Порой	45,200	2,000	5,838	12,92%	3,838	8,88%	0,046	0,000	↑
27	БДЧР	Ахелой	12,350	0,800	3,283	26,58%	2,483	21,50%	0,069	0,000	↑
28	БДИБР	Жребчево	400,000	30,000	190,720	47,68%	160,720	43,44%	1,657	1,657	~
29	БДИБР	Малко Шарково	45,000	3,900	33,292	73,98%	29,392	71,51%	0,126	0,126	~
30	БДИБР	Домлян	26,074	0,700	14,247	54,64%	13,547	53,39%	0,720	0,084	↑
31	БДИБР	Пясъчник	206,530	3,400	41,246	19,97%	37,846	18,63%	0,852	0,227	↑
32	БДИБР	Тополница	137,108	20,000	65,221	47,57%	45,221	38,61%	6,076	0,556	↑
33	БДИБР	Тракиец	114,000	24,000	69,848	61,27%	45,848	50,94%	0,116	0,150	↓
34	БДЗБР	Пчелина	54,200	34,200	54,100	99,82%	19,900	99,50%	7,407	7,407	↓
35	БДДР	Александър Стамболийски	205,569	20,000	117,590	57,20%	97,590	52,59%	2,692	0,928	↑
36	БДДР	Кокаляне	не се получава ежедневна информация								
37	БДИБР	Копринка	142,214	5,410	55,498	39,02%	50,088	36,61%	4,174	0,755	↑

	БДИБР	Белмекен-Чаира	149,536	5,179	83,675	55,96%	78,496	54,38%	2,532	0,035	
38	БДИБР	Белмекен	144,036	3,810	82,080	56,99%	78,270	55,82%			↑
39	БДИБР	Чаира	5,500	1,369	1,595	29,00%	0,226	5,48%			↑
	БДИБР	Баташки водносиллов път									
	БДИБР	Голям Беглик-Широка поляна	86,091	7,242	50,739	58,94%	43,497	55,16%	5,072	1,294	
40	БДИБР	Голям Беглик	62,111	3,942	41,944	67,53%	38,002	65,33%			↑
41	БДИБР	Широка поляна	23,980	3,300	8,795	36,68%	5,495	26,57%			↑
42	БДИБР	Беглика	1,554	0,242	1,012	65,14%	0,770	58,71%	0,270	0,556	↓
43	БДИБР	Тошков Чарк	1,782	0,276	0,787	44,15%	0,511	33,91%	0,674	0,940	↓
44	БДИБР	Батак	310,298	19,950	182,217	58,72%	162,267	55,89%	2,437	0,308	↑
	БДИБР	Каскада Доспат-Въча									
45	БДЗБР	Доспат	449,249	14,907	341,577	76,03%	326,670	75,21%	8,138	1,028	↑
46	БДИБР	Цанков камък	110,708	31,200	80,655	72,85%	49,455	62,20%	10,314	10,894	↓
47	БДИБР	Въча	226,120	24,520	190,596	84,29%	166,076	82,38%	15,212	14,205	↑
48	БДИБР	Кричим	20,256	1,730	19,607	96,79%	17,877	96,49%	14,103	13,401	↑
	БДИБР	Каскада Арда									
49	БДИБР	Кърджали	497,236	107,176	348,137	70,01%	240,961	61,78%	18,942	27,968	↓
50	БДИБР	Студен кладенец	387,772	90,667	288,875	74,50%	198,208	66,71%	36,549	42,131	↓
51	БДИБР	Ивайловград	156,702	59,526	118,326	75,51%	58,800	60,51%	36,225	39,041	↓
52	БДИБР	Розов кладенец	20,400	13,268	18,852	92,41%	5,584	78,30%	не се получава ежедневна информация приток и разход		↑

* Данните в таблицата са за състоянието на комплексните и значими язовири по Приложение 1 от Закона за водите към 8 часа на съответния ден.

** С Решение №740 от 15 октомври 2020 г. за осигуряване на дългосрочната стабилност на водоснабдяването на Столична община, Министерски съвет определя „Български ВиК холдинг“ ЕАД, да извърши необходимите действия за осигуряване на възможност за пречистване на питейни води от язовир „Огняново“.

Към момента не са изпълнени изискванията за вписване на язовира в регистъра съгласно изискванията на Закона за здравето и няма разрешително по реда на закона за водите, поради което не се подават води за питейнобитово водоснабдяване.

Язовир Панчарево:

Съгласно предоставената справка от НС ЕАД язовир „Панчарево“ прелива с 3,24 м³/ сек. Постъпващият приток в язовира на 10.03.2023 г. е 3,839 м³/ сек. Размерът на дневния разход и прелялото количество се равняват на 3,552 м³/ сек. Наличният обем в язовира е 3,9632 млн. м³, което представлява 61,3% от общия му обем.

Язовир Пчелина:

Съгласно предоставената справка от НС ЕАД язовир „Пчелина“ прелива с 7,357 м³/ сек. Постъпващият приток в язовира на 10.03.2023 г. е 7,407 м³/ сек. Размерът на дневния разход и прелялото количество се равняват на 7,407 м³/ сек. Наличният обем в язовира е 54,1 млн. м³, което представлява 99,82% от общия му обем.

По данни и прогнози на НИМХ

На 10.03 речните нива ще останат без съществени изменения. През следващите два почивни дни, в резултат на валежи се очакват краткотрайни повишения на речните нива:

- във вечерните часове на 10.03 и през нощта срещу 11.03, както и на 11.03, ще има краткотрайни повишения на речните нива в Дунавски басейн. На 12.03 и 13.03 речните нива ще се понижават, като в резултат на оттичане, през първия ден са възможни незначителни повишения в долните течения на основните реки;

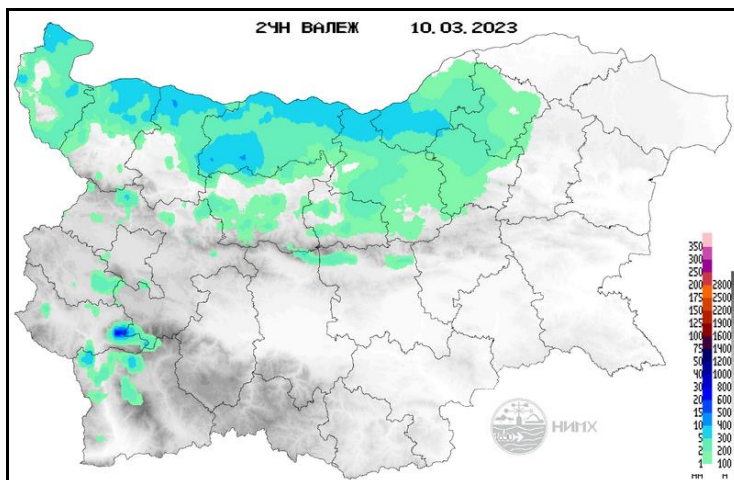
- на 11.03 и в сутрешните часове на 12.03, ще има повишения на речните нива в целия Черноморски басейн. През деня на 12.03 и на 13.03 речните нива ще се понижават, като в резултат на оттичане ще има повишения в долните течения на основните реки;

- на 11.03 и в сутрешните часове на 12.03, ще има повишения на речните нива във водосборите на планинските притоци на р. Марица, и в целите водосбори на реките Тунджа и Арда. През деня на 12.03 и на 13.03 речните нива в Източнорломорски басейн ще се понижават, като в резултат на оттичане, през първия ден ще има незначителни повишения в средните и долни течения на р. Тунджа и р. Марица;

- от следобедните часове на 10.03 и на 11.03, ще има краткотрайни повишения на речните нива в Западнорломорски басейн. По-значителни повишения са възможни във вечерните часове на 10.03 и през нощта срещу 11.03 в средните и долни части от водосбора на р. Струма и рилските и пирински притоци на р. Места. На 12.03 и 13.03 речните нива ще се понижават, като в резултат на оттичане, през първия ден все още са възможни повишения в долните течения на основните реки.

Водните количества ще бъдат под праговете за внимание.

МЕТЕОРОЛОГИЧЕН БЮЛЕТИН



Анализ на денонощната сума на валежа от 07:30 ч. на 09.03.2023 г. до 07:30 ч. на 10.03.2023 г., използващ модел ALADIN и данни от наблюдателната мрежа на НИМХ.

Метеорологична прогноза за 11 март 2023 г.

През нощта ще бъде облачно, на много места с валежи от дъжд. В отделни райони и ще прегърми. Вятърът все още ще бъде от юг - до умерен, в Източна България и на места северно от планините временно силен. Минималните температури ще са високи, предимно между 7° и 12° , в София - около 7° .

Утре вятърът ще се ориентира от северозапад, към края на деня и в югоизточните райони от страната. Ще бъде умерен, в Дунавската равнина, а през нощта срещу неделя в Североизточна България, силен и с него ще нахлува студен въздух. Ще бъде предимно облачно, на много места с валежи, главно в югоизточните райони и с гръмотевици. Вечерта облачността от северозапад ще започне да се разкъсва и намалява. Към 14 часа температурите ще бъдат от 12° - 13° в Северозападна България и Софийско до 20° в Горнотракийската низина, в София около 13° .

В планините ще духа умерен и селен западен, след обяд северозападен вятър с който ще нахлува студен въздух. Ще бъде облачно с валежи от дъжд, над 1800-2000 метра от сняг, но след обяд с понижението на температурите границата между дъжд и сняг ще се понижава. Максималната температура на височина 1200 метра ще е около 9° , на 2000 метра - около 2° .

По Черноморието ще бъде облачно с валежи от дъжд, по-значителни по южното крайбрежие, където е възможно да прегърми. Ще духа умерен, по южното крайбрежие временно силен юг-югозападен вятър. Към края на деня вятърът ще се ориентира от запад, а през нощта срещу неделя от северозапад, по северното крайбрежие силен, и с него ще нахлува студен въздух. Максималните температури ще бъдат между 13° и 18° . Температурата на морската вода е 8° - 9° . Вълнението на морето ще бъде 2-3 бала.

Прогноза за времето от 12 до 17 март 2023 г.

В неделя облачността ще продължи да се разкъсва и да намалява, след обяд над по-голямата част от страната ще се установи слънчево време. Температурите ще се понижат и преобладаващите ще са: минималните - от минус 2° до 3°, а максималните - между 7° и 12°. Вятърът постепенно ще отслабне. В началото на новата седмица ще бъде предимно слънчево, сутрин - сравнително студено, с минимални температури на отделни места до минус 3°, минус 5°. Във вторник ще духа слаб югоизточен вятър и ще започне затопляне. В средата на седмицата облачността ще се увеличи, на места ще има превалявания от дъжд, предимно слаби. С обръщане на вятъра от северозапад, после в Източна България от север-североизток, ще започне понижение на температурите. В петък вероятността за валежи е по-малка, облачността ще се разкъсва и намалява.

ПРОГНОЗА ЗА ОЧАКВАНИ КОЛИЧЕСТВА ВАЛЕЖИ

За 10 и 11 март 2023 г.: След обяд отначало в Западна, а до вечерта и на изток ще има валежи от дъжд. Количества: в Западна и Централна България - 2-7 mm, в Източна България - до 2-3 mm. На отделни места в крайните западни райони и Рило-Родопската област има условия и за по-значителни количества: 20-25 mm.

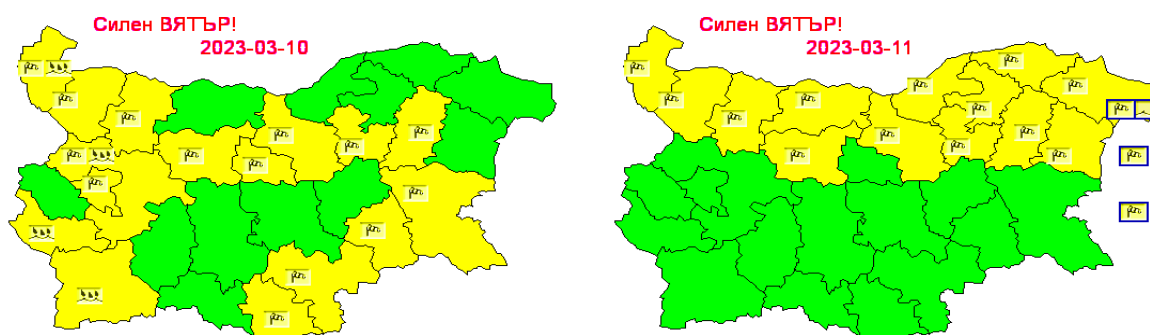
През нощта и утре на много места в страната ще има валежи, по-значителни главно в Югоизточна България, където са възможни гръмотевици. Количества за денонощието (до полунощ): в западната и централната част на Дунавската равнина и на Горнотракийската низина до 3-5 mm, в Старопланинската и в Рило-Родопската области, в югозападните и североизточните райони - 5-12 mm, в Югоизточна България - до 20-22 mm.

За 12 и 13 март 2023 г.: В неделя и понеделник - без валежи.

ПРОГНОЗА ЗА ОПАСНИ И ОСОБЕНО ОПАСНИ МЕТЕОРОЛОГИЧНИ ЯВЛЕНИЯ

За 10 март 2023 г. НИМХ издава предупреждение от първа степен (жълт код) за усилване на югозападния вятър в близост до северните склонове на планините и в югоизточните райони от страната. Очакват се пориви до 20-24 m/s. По преминаващо атмосферно смущение вечерта и през нощта срещу събота в Западна България, до сутринта и в отделни южни райони от страната, ще има локални краткотрайни валежи с количества до 20-25 mm. Възможни са и гръмотевици.

За 11 март 2023 г. НИМХ издава предупреждение от първа степен (жълт код) в Северна България за силен вятър с пориви до 20-22 m/s.



Карта на опасните явления за 10.03.2023 г. Карта на опасните явления за 11.03.2023 г.

Подробна информация за предупрежденията и опасните метеорологични явления по области може да бъде получена от интерактивната карта на адрес: <http://weather.bg/0index.php?koiFail=RM01opasni1&nd=0&lng=0>

Легенда:



Бяло:

Липсваща, недостатъчна, стара или съмнителна информация.



Зелено:

Няма опасни явления.



Жълто:

Времето може да бъде потенциално опасно. Явленията, които са прогнозирани, не са необичайни, но изискват внимание, ако възнамерявате да вършите работа на открито. Следете прогнозите за времето и не поемайте излишен риск.



Оранжево:

Времето е опасно. Прогнозирани са по-рядко случващи се метеорологични явления. Възможни са материални щети и има опасност от наранявания. Бъдете много внимателни и се информирайте подробно и често за метеорологичната обстановка. Съобразявайте се с неизбежните рискове и следвайте всички съвети на компетентните органи.



Червено:

Времето е много опасно. Прогнозирани са изключително интензивни опасни метеорологични явления. Възможни са големи материални щети и нещастни случаи, може да възникне и опасност за живота. Следвайте нарежданията и всички съвети на компетентните органи и бъдете готови да извършите мерки.

ХИДРОЛОГИЧЕН БЮЛЕТИН

Анализ на хидрологичната обстановка през изминалото денонощие

Анализът е направен на база измерени водни стоежи и изчислени по временни ключови криви водни количества от оперативни автоматични и конвенционални хидрометрични станции на НИМХ:

Дунавски басейн: През изминалото денонощие нивата на наблюдаваните реки са останали без съществени изменения. Отчетените изменения на речните нива в басейна са както следва: за водосбора на р. Нишава от -1 см до +1 см; за водосбора на р. Лом от -3 см до +2 см; за водосбора на р. Огоста от -6 см до +9 см; за водосбора на р. Искър от -9 см до +8 см; за водосбора на р. Вит от -4 см до +5 см; за водосбора на р. Осъм от -4 см до +5 см; за водосбора на р. Янтра от -6 см до +6 см; за водосбора на р. Русенски Лом от -2 см до +2 см. Водните количества на реките в басейна са под праговете за средни води и около праговете за ниски води.

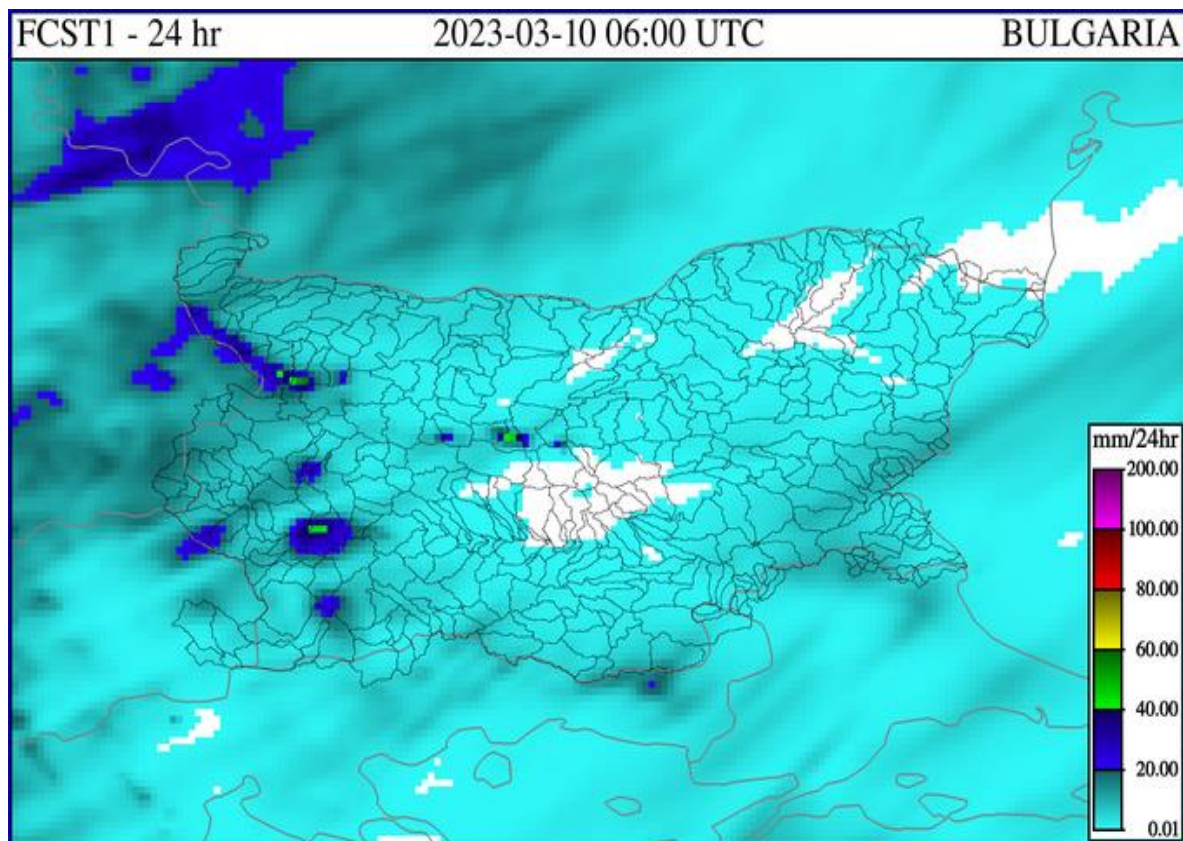
Черноморски басейн: През изминалото денонощие нивата на наблюдаваните реки са останали без съществени изменения. Отчетените колебания на речните нива в басейна са както следва: за водосбора на р. Провадийска от -3 см до +4 см; за водосбора на р. Камчия от -3 см до +2 см; за водосбора на р. Айтоска и Факийска - без изменение; за водосбора на р. Ропотамо от -1 см до +2 см; за водосбора на р. Велека от -3 см до +3 см. Водните количества на реките в басейна са под праговете за средни води и около праговете за ниски води.

Източнобеломорски басейн: През изминалото денонощие нивата на наблюдаваните реки са останали без съществени изменения. Регистрираните изменения на нивата на р. Въча при гр. Девин (-82/+82 см) и при гр. Кричим (-12/+12 см) и р. Тополница при с. Поибрене (-16/+16 см) са в резултат от работата на хидротехнически съоръжения. Отчетените изменения на речните нива в останалата част от басейна са както следва: за водосбора на р. Тунджа от -6 см до +6 см; за водосбора на р. Марица от -6 см до +11 см; за водосбора на р. Арда от -6 см до +8 см. Водните количества на реките в басейна са под праговете за средни води и около праговете за ниски води.

Западнобеломорски басейн: През изминалото денонощие речните нива в басейна са останали без съществени изменения. Отчетените колебания на речните нива са както следва: за водосбора на р. Места от -10 см до +8 см; за водосбора на р. Струма от -5 см до +3 см. Водните количества на реките са около и под праговете за средни води.

**ДОПЪЛНИТЕЛНА ПРОГНОЗНА МЕТЕОРОЛОГИЧНА ИНФОРМАЦИЯ,
ИЗПОЛЗВАНА ПРИ ИЗГОТВЯНЕ НА ХИДРОЛОГИЧНАТА ПРОГНОЗА**

- 24 h прогноза за валежите от модела ALADIN за района на Черно море и Близкия Изток от 08:00 ч. местно време на 10.03.2023 г. до 08:00 ч. местно време на 11.03.2023 г.



- **Снежна покривка и очаквано снеготопене за следващите 72 часа**

➤ На картата по-долу е представено пространственото разпределение на наличната снежна покривка с използване на сателитна информация в 07:00 UTC (+2 часа местно време).



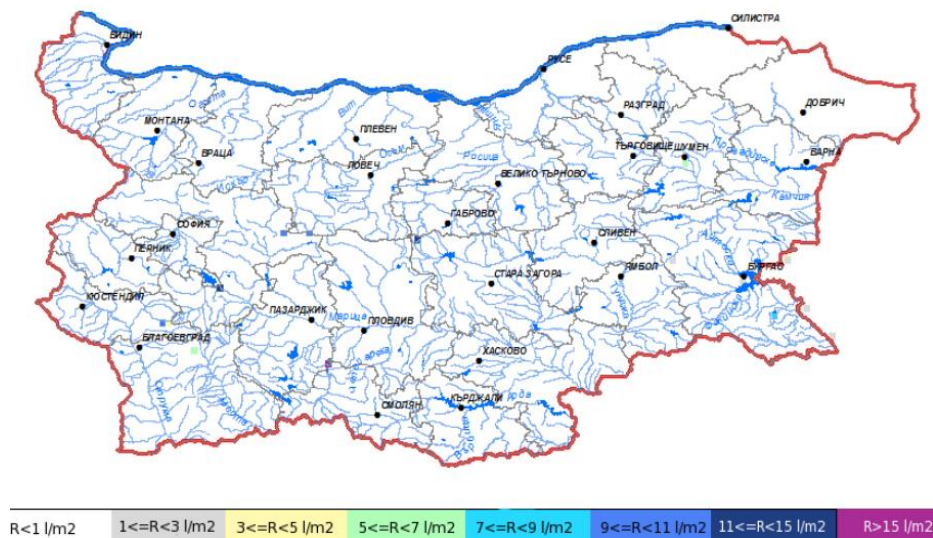
0 2 5 10 20 30 40 50 60 80 100 125 150 175 200 225

➤ На картата по-долу е представено пространственото разпределение на водното съдържание в снежната покривка с използване на сателитна информация в 07:00 UTC (+2 часа местно време).

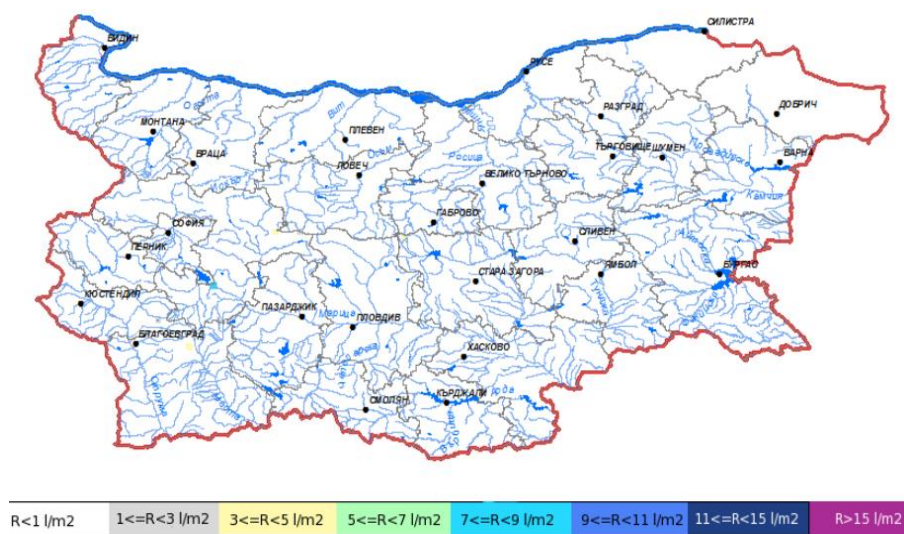


0 2 5 10 20 30 40 50 60 80 100 125 150 175 200 225

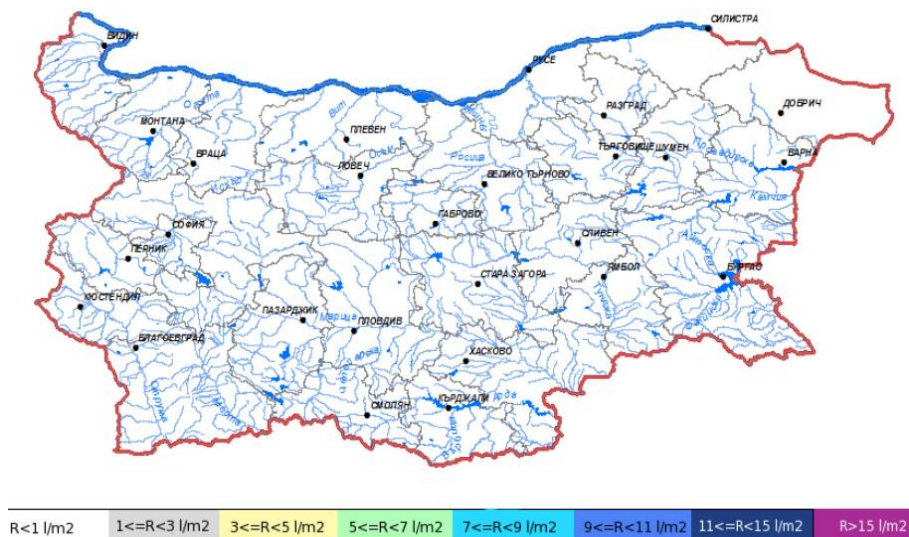
➤ На картата по-долу е представено пространственото разпределение на прогнозираното снеготопене за следващите 24 часа с използване на модела ALADIN.



➤ На картата по-долу е представено пространственото разпределение на прогнозираното снеготопене от 24 до 48 часа с използване на модела ALADIN.

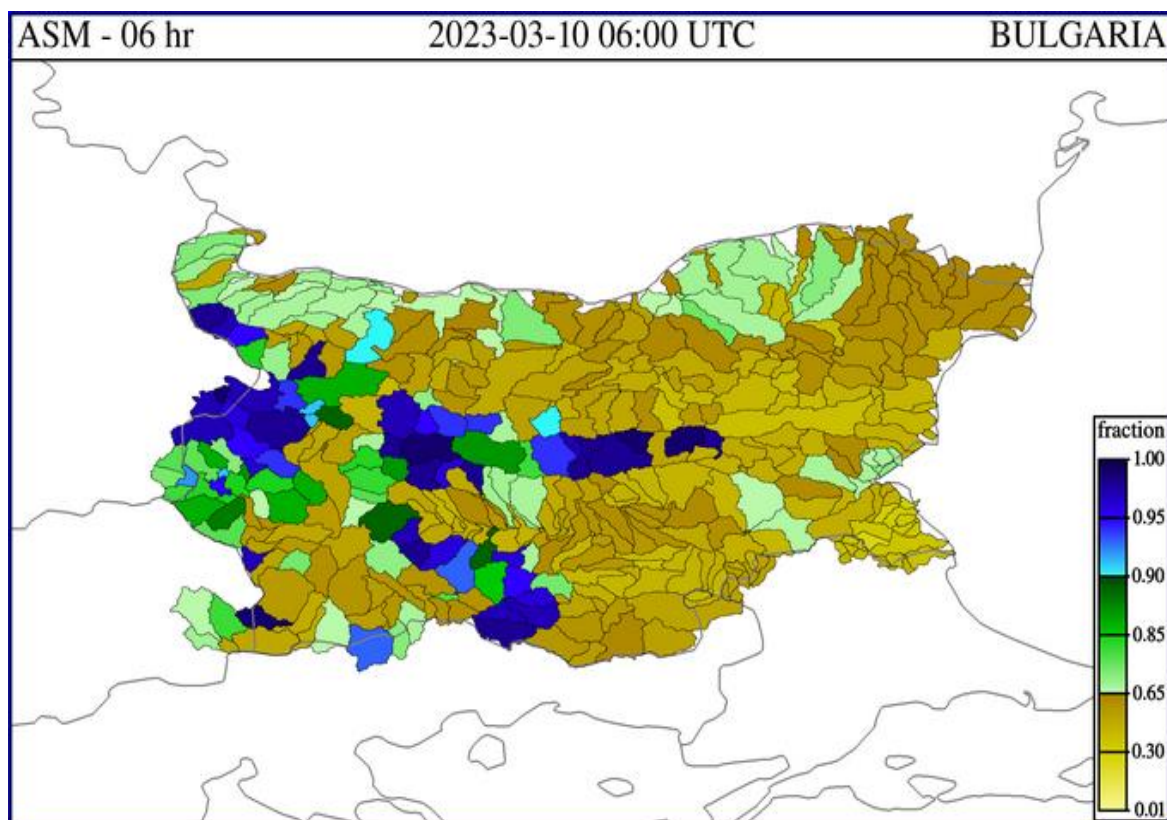


➤ На картата по-долу е представено пространственото разпределение на прогнозираното снеготопене от 48 до 72 часа с използване на модела ALADIN.



- **Влажност на почвата**

➤ На картата по-долу е представено пространственото разпределение на средната почвена влага - насищане с вода на повърхностния (до 30 cm) почвен слой с използване на резултати от модела Sacramento Soil Moisture Accounting Model.



Хидрологична прогноза

На основа на метеорологичната прогноза, обработената хидрологична информация и моделираните водни количества от НИМХ:

Дунавски басейн: Днес (10.03) през деня речните нива в басейна ще останат без съществени изменения. Във вечерните часове днес и през нощта срещу 11.03, както и на 11.03, ще има краткотрайни повишения на речните нива в басейна, в резултат на валежи. На 12.03 и 13.03 речните ще се понижават, като в резултат на оттичане, през първия ден са възможни незначителни повишения на речните нива в долните течения на основните реки. Водните количества ще бъдат под праговете за внимание.

Моделът за водосбора на р. Огоста прогнозира: Прогнозираните водни количества на 11, 12 и 13.03.2023 г. ще бъдат около и над средномногогодишните стойности. Днес (10.03) през деня речните нива във водосбора ще останат без съществени изменения. В резултат на валежи ще има краткотрайни повишения на нивата вечерта на 10.03 и през деня на 11.03. На 12.03 и 13.03 речните нива ще се понижават или ще останат без съществени изменения, като в резултат на оттичане през първия ден са възможни незначителни повишения на речните нива в долното течение на основната река. Водните количества ще бъдат под праговете за внимание.

Моделът за водосбора на р. Искър прогнозира: Прогнозираните водни количества на 11, 12 и 13.03.2023 г. ще бъдат около средномногогодишните стойности. Днес (10.03) през деня речните нива ще останат без съществени изменения. Във вечерните часове на 10.03 и през нощта срещу 11.03, както и на 11.03, в резултат на валежи, ще има краткотрайни повишения на речните нива във водосбора. По-значителни повишения са възможни във водосборите на реките Батулийска и Искрецка. На 12.03 и 13.03 речните нива ще се понижават, като в резултат на оттичане, през първия ден ще има повишения на речните нива в средното и долно течение на основната река. Водните количества ще бъдат под праговете за внимание.

Моделът за водосбора на р. Янтра прогнозира: Прогнозираните водни количества на 11, 12 и 13.03.2023 г. ще бъдат около и над средномногогодишните стойности. Днес (10.03) през деня речните нива ще останат без съществени изменения. В резултат на валежи във вечерните часове на 10.03 и през нощта срещу 11.03, както и през деня на 11.03, ще има краткотрайни повишения на водните нива във водосбора. На 12.03 и 13.03 речните нива ще се понижават, като в резултат на оттичане през първия ден, ще има незначителни повишения на речните нива средното и долно течение на основната река. Водните количества ще бъдат под праговете за внимание.

Моделът за водосбора на р. Русенски Лом прогнозира: Прогнозираните водни количества във водосбора на 11, 12, 13, 14 и 15.03.2023 г. ще бъдат под средномногогодишните стойности. Днес (10.03) речните нива ще останат без съществени изменения. В резултат на валежи през нощта срещу 11.03, както и на 11.03 и в сутрешните часове на 12.03 са възможни незначителни повишения на речните нива във водосбора. В периода от обедните часове на 12.03 до 15.03 речните нива във водосбора ще се понижават или ще останат без съществени изменения. Водните количества ще бъдат под праговете за внимание.

Черноморски басейн: Днес (10.03) речните нива в басейна ще останат без съществени изменения. На 11.03 и в сутрешните часове на 12.03, в резултат на валежи, ще има повишения на речните нива в целия басейн. През деня на 12.03 и на 13.03 речните нива ще се понижават, като в резултат на оттичане ще има повишения на речните нива в долните течения на основните реки. Водните количества ще бъдат под праговете за внимание.

Моделът за водосбора на р. Айтоска прогнозира: Прогнозираните водни количества на 11, 12 и 13.03.2023 г. ще бъдат около средномногогодишните стойности. Днес (10.03) речните нива ще останат без съществени изменения. На 11.03 и в сутрешните часове на 12.03, в резултат на валежи, ще има незначителни повишения на речните нива във водосбора. През деня на 12.03 и 13.03 речните нива във водосбора ще се понижават или ще останат без съществени изменения. Водните количества ще бъдат под праговете за внимание.

Моделът за водосбора на р. Факийска прогнозира: Прогнозираните водни количества за водосбора на р. Факийска на 11, 12, 13, 14 и 15.03.2023 г. ще бъдат под средномногогодишните стойности. Днес (10.03) речните нива ще останат без съществени изменения. В резултат на валежи на 11.03 и в сутрешните часове на 12.03 речните нива във водосбора ще се повишават. В периода от обедните часове на 12.03 до 15.03 речните нива във водосбора ще се понижават или ще останат без съществени изменения. Водните количества ще бъдат под праговете за внимание.

Източнобеломорски басейн: Днес (10.03) речните нива в басейна ще останат без съществени изменения. В резултат на валежи, на 11.03 и в сутрешните часове на 12.03, ще има повишения на речните нива във водосборите на планинските притоци на р. Марица, и в целите водосбори на реките Тунджа и Арда. През деня на 12.03 и на 13.03 речните нива в басейна ще се понижават, като в резултат на оттичане, през първия ден ще има незначителни повишения на речните нива в средните и долни течения на р. Тунджа и р. Марица. Водните количества ще бъдат под праговете за внимание.

Системата за ранно предупреждение за водосборите на реките Марица и Тунджа на НИМХ прогнозира:

- Водните нива ще бъдат под праговете за внимание.

Прагове за предупреждение			
Нива на тревога:	Жълто - Внимание	Оранжево - Предупреждение	Червено - Тревога

Системата за ранно предупреждение за водосбора на река Арда на НИМХ прогнозира:

- Водните количества ще бъдат под праговете за внимание.

Прагове за предупреждение			
Нива на тревога:	Жълто - Внимание	Оранжево - Предупреждение	Червено - Тревога

Западнобеломорски басейн: Днес (10.03) през деня речните нива в басейна ще останат без съществени изменения. От следобедните часове днес (10.03) и на 11.03, в резултат на валежи, ще има краткотрайни повишения на речните нива в басейна. По-значителни повишения са възможни във вечерните часове днес (10.03) и през нощта срещу 11.03 в средните и долни части от водосбора на р. Струма и рилските и пирински притоци на р. Места. На 12.03 и 13.03 речните нива ще се понижават, като в резултат на оттичане, през първия ден все още са възможни повишения в долните течения на основните реки. Водните количества ще бъдат под праговете за внимание.

Моделът за водосбора на р. Струма прогнозира: Прогнозираните водни количества на 11, 12 и 13.03.2023 г. ще бъдат около и над средномногогодишните стойности. Днес (10.03) речните нива ще останат без съществени изменения. От вечерните часове на 10.03 и на 11.03, в резултат на валежи ще има повишения на речните нива във водосбора. По-значителни ще са повишенията във вечерните часове днес (10.03) и през нощта срещу 11.03 във водосборите на: р. Бистрица Благоевградска, р. Лебница, р. Логодашка и в средното и долно течение на основната река. На 12.03 и 13.03 речните нива ще се понижават. Водните количества ще бъдат под праговете за внимание.

В направените прогнози не се отчита работата и ретензионната способност на хидротехническите съоръжения.

РЕКА ДУНАВ

Водни стоежи в българския участък на река Дунав за 10 март 2023 г. по данни на Изпълнителна агенция „Проучване и поддържане на река Дунав“:

станция	километър	воден стоеж [cm]	разлика	t вода
		водно количество [m ³ /s]	за 24 ч. [cm]	[°C]
Ново село	833.60	491 Q: 7 934	+1	7
Лом	743.30	553 Q: 7 839	+2	7.4
Оряхово	678.00	424 Q: 7 737	+2	8
Никопол	597.50	465	+3	7.8
Свищов	554.30	442 Q: 7 927	+4	7.6
Русе	495.60	451 Q: 7 956	-1	7.7
Силистра	375.50	461 Q: 8 042	-1	7.7