



Министерство на
околната среда и водите

**Ежедневен
булетин за
състоянието на
водите**

10 МАЙ 2021

**Комплексни и
значими
язовири**

Речни нива

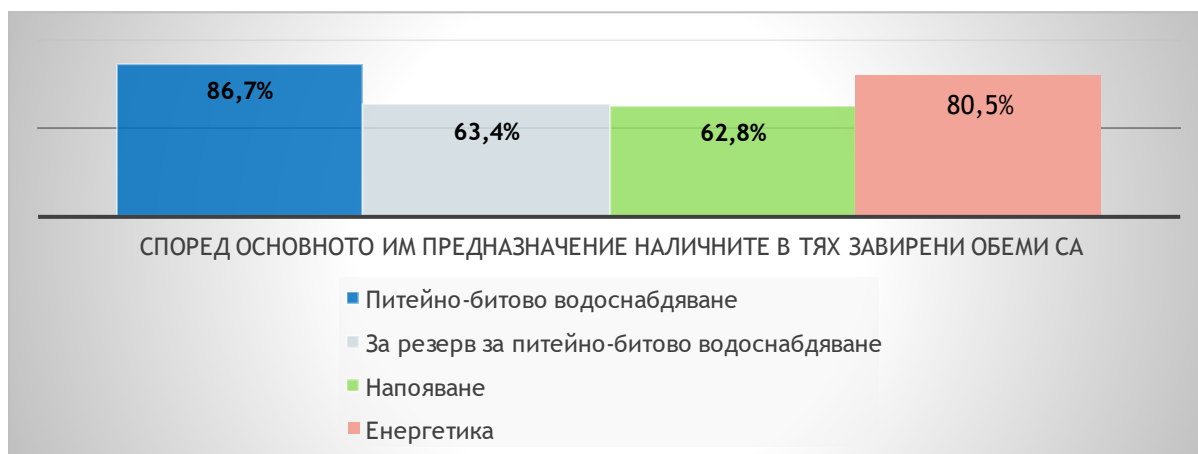
Информация за наличните обеми в комплексните и значими язовири, които се следят в МОСВ:

Съгласно приложение №1 към чл. 13, ал. 1, т. 1 от Закона за водите, комплексните и значими язовири са 52 броя.

Сумата от наличните в тях завирени обеми към 10.05.2021 г. е 5004.5 млн. м³, представлява 75.8 % от сумата на общите им обеми, което е с 0.1 % по-голямо от съотношението на завирените им обеми спрямо сумата на общите им обеми към 07.05.2021 г.

Според основното им предназначение наличните в тях завирени обеми са както следва:

- питейно-битово водоснабдяване - 86.7 % от общия им обем;
- за резервно питейно-битово водоснабдяване - 63.4 % от общия им обем;
- напояване - 62.8 % от общия им обем;
- енергетика - 80.5 % от общия им обем.



Налични завирени обеми в язовири по приложение 1 на ЗВ с трансгранично влияние:

1. за Каскада „Арда“:

Язовир „Кърджали“ - 340.915 млн. м³, което е 68.56 % от общия му обем;

Язовир „Студен кладенец“ - 283.605 млн. м³, което е 73.14 % от общия му обем;

Язовир „Ивайловград“ - 112.615 млн. м³, което е 71.87 % от общия му обем;

2. за Каскада „Горна Тунджа“:

Язовир „Копринка“ - 118.034 млн. м³, което е 83.00 % от общия му обем;

Язовир „Жребчево“ - 334.664 млн. м³, което е 83.67 % от общия му обем.

БЮЛЕТИН №300 от 10.05.2021 г. към 8 часа

ОБОБЩЕНИ ДАННИ ЗА СЪСТОЯНИЕТО НА ВОДИТЕ В КОМПЛЕКСНИТЕ И ЗНАЧИМИ ЯЗОВИРИ

Сумата от наличните завирени обеми на комплексните и значими язовири е												
			5004,5		млн.куб.м.		представлява		75,8%		Тенденция	в бр. язовири
Според основното предназначение на язовирите наличните в тях завирени обеми:			за питейно-битово водоснабдяване			86,7%	от общия им обем;	84,17%	от полезния им обем	↑ - повишаване на обема		17
			за резервно - ПБВ			63,4%	от общия им обем;	60,22%	от полезния им обем	↓ -понижаване на обема		22
			за напояване			62,8%	от общия им обем;	58,69%	от полезния им обем	~ - задържане на обема		7
			за енергетика			80,5%	от общия им обем;	77,46%	от полезния им обем	⌊ -преливане		5
№	БД	Язовир	Общ обем	Мъртъв/ Санитарен обем	Наличен обем		Наличен полезен обем		Ср. денонощен приток	Ср. денонощен разход	Тенденция	
			млн.м ³	млн.м ³	млн.м ³	% от общия обем	млн.м ³	% от полезния обем	м ³ /сек.	м ³ /сек.		
1	БДДР	Искър	655,252	87,200	560,043	85,47%	472,843	83,24%	35,208	6,460	↑	
2	БДДР	Бели Искър	15,080	1,400	7,732	51,27%	6,332	46,28%	6,107	4,538	↑	
3	БДДР	Среченска бара	15,500	1,000	15,460	99,74%	14,460	99,72%	1,840	1,840	~	
4	БДДР	Христо Смирненски	27,700	4,200	23,933	86,40%	19,733	83,97%	0,070	1,383	↓	
5	БДДР	Йовковци	92,179	9,000	91,548	99,32%	82,548	99,24%	0,050	0,713	↓	

6	БДЧР	Тича	311,800	40,000	231,016	74,09%	191,016	70,28%	2,220	2,220	~
7	БДЧР	Камчия	233,550	76,000	233,740	100,08%	157,740	100,12%	3,796	2,792	↓
8	БДЧР	Ясна поляна	32,320	7,550	30,916	95,66%	23,366	94,33%	0,255	0,370	↓
9	БДИБР	Асеновец	28,200	2,000	28,027	99,39%	26,027	99,34%	0,440	0,460	↓
10	БДИБР	Боровица	27,300	4,600	26,950	98,72%	22,350	98,46%	0,206	0,380	↓
11	БДЗБР	Студена	25,200	2,400	20,942	83,10%	18,542	81,32%	4,892	5,221	↓
12	БДЗБР	Дяково	35,400	8,000	30,354	85,75%	22,354	81,59%	2,391	2,010	↑
13	БДЗБР	Калин - за рез.водоснабдяване	1,024	0,100	0,393	38,36%	0,293	31,69%	не се получава ежедневна информация приток и разход		↑
14	БДЗБР	Карагьол - за рез.водоснабдяване	2,252	0,200	0,774	34,36%	0,574	27,96%			↑
15	БДДР	Огняново - за рез.водоснабдяване	31,600	2,500	20,950	66,30%	18,450	63,40%	0,818	1,640	↓
16	БДДР	Панчарево	6,465	1,500	5,209	80,57%	3,709	74,70%	7,464	8,631	↓
17	БДДР	Ястребино	62,300	3,900	38,042	61,06%	34,142	58,46%	0,197	0,613	↓
18	БДДР	Кула	20,250	0,700	10,288	50,80%	9,588	49,04%	0,289	0,046	↑
19	БДДР	Рабиша	43,200	2,400	17,436	40,36%	15,036	36,85%	1,273	0,046	↑
20	БДДР	Огоста	506,000	67,000	312,640	61,79%	245,640	55,95%	3,796	14,734	↓
21	БДДР	Сопот	60,908	1,300	48,700	79,96%	47,400	79,52%	0,741	1,319	↓
22	БДДР	Горни Дъбник	130,000	3,000	57,725	44,40%	54,725	43,09%	1,262	1,991	↓
23	БДДР	Бели Лом	25,500	3,200	9,960	39,06%	6,760	30,31%	0,116	0,116	~
24	БДЧР	Съединение	12,810	1,500	7,608	59,39%	6,108	54,01%	0,220	0,428	↓
25	БДЧР	Георги Трайков (Цонево)	330,000	21,000	185,258	56,14%	164,258	53,16%	2,392	2,392	~
26	БДЧР	Порой	45,200	2,000	6,380	14,12%	4,380	10,14%	0,208	0,012	↑
27	БДЧР	Ахелой	12,350	0,800	7,232	58,56%	6,432	55,69%	0,185	0,000	↑
28	БДИБР	Жребчево	400,000	30,000	334,664	83,67%	304,664	82,34%	7,695	5,242	↑
29	БДИБР	Малко Шарково	45,000	3,900	39,493	87,76%	35,593	86,60%	0,498	0,093	↑
30	БДИБР	Домлян	26,074	0,700	25,355	97,24%	24,655	97,17%	0,327	0,327	~
31	БДИБР	Пясъчник	206,530	3,400	46,842	22,68%	43,442	21,39%	0,928	0,257	↑
32	БДИБР	Тополница	137,108	20,000	123,867	90,34%	103,867	88,69%	9,398	10,023	↓

33	БДИБР	Тракиец	114,000	24,000	75,020	65,81%	51,020	56,69%	2,014	2,014	~
34	БДЗБР	Пчелина	54,200	34,200	54,350	100,28%	20,150	100,75%	15,660	15,660	~
35	БДДР	Александър Стамболийски	205,569	20,000	197,867	96,25%	177,867	95,85%	6,812	10,608	↓
36	БДДР	Кокаляне	не се получава ежедневна информация								
37	БДИБР	Копринка	142,214	5,410	118,034	83,00%	112,624	82,33%	10,611	15,750	↓
	БДИБР	Белмекен-Чаира	149,536	5,179	78,609	52,57%	73,430	50,87%	32,982	5,667	
38	БДИБР	Белмекен	144,036	3,810	75,110	52,15%	71,300	50,85%			↑
39	БДИБР	Чаира	5,500	1,369	3,499	63,62%	2,130	51,56%			↓
	БДИБР	Баташки водосилов път									
	БДИБР	Голям Беглик-Широка поляна	86,091	7,242	75,741	87,98%	68,499	86,87%	11,124	4,886	
40	БДИБР	Голям Беглик	62,111	3,942	55,435	89,25%	51,493	88,52%			↑
41	БДИБР	Широка поляна	23,980	3,300	20,306	84,68%	17,006	82,23%			↑
42	БДИБР	Беглика	1,554	0,242	0,963	61,97%	0,721	54,95%	0,761	0,958	↓
43	БДИБР	Тошков Чарк	1,782	0,276	1,776	99,66%	1,500	99,60%	0,681	0,750	↓
44	БДИБР	Батак	310,298	19,950	288,761	93,06%	268,811	92,58%	8,773	8,773	~
	БДИБР	Каскада Доспат-Въча									
45	БДЗБР	Доспат	449,249	14,907	407,164	90,63%	392,257	90,31%	6,526	8,982	↓
46	БДИБР	Цанков камък	110,708	31,200	86,655	78,27%	55,455	69,75%	22,516	26,546	↓
47	БДИБР	Въча	226,120	24,520	201,027	88,90%	176,507	87,55%	27,593	29,204	↓
48	БДИБР	Кричим	20,256	1,730	19,269	95,13%	17,539	94,67%	28,844	25,843	↑
	БДИБР	Каскада Арда									
49	БДИБР	Кърджали	497,236	107,176	340,915	68,56%	233,739	59,92%	16,963	39,235	↓
50	БДИБР	Студен кладенец	387,772	90,667	283,605	73,14%	192,938	64,94%	37,250	45,519	↓
51	БДИБР	Ивайловград	156,702	59,526	112,615	71,87%	53,089	54,63%	39,338	50,160	↓
52	БДИБР	Розов кладенец	20,400	13,268	19,536	95,76%	6,268	87,89%	не се получава ежедневна информация приток и разход		↑

* Данните в таблицата са за състоянието на комплексните и значими язовири по Приложение 1 от Закона за водите са към 8 часа на съответния ден.

Язовир Студена:

Съгласно предоставената справка от ВиК Перник за състоянието на яз. Студена, постъпващият приток в язовира на 10.05.2021 г. е 4,892 м³/сек. Притокът е по-малък от размера на дневния разход, загубите и изпуснатото количество от язовира, които са 5,221 м³/сек. Наличният обем в язовира е 20,942 млн. м³. Наличният полезен обем за използване за питейно-битово водоснабдяване е 18,542 млн. м³. От 10.01.2021 г. яз. „Студена“ е в режим на контролирано изпускане. Свободния му обем към 8:30 ч. на 10.05.2021 г. е 4,258 млн. м³, като от язовира се изпускат 4,698 м³/сек.

Язовир Асеновец:

Съгласно предоставената справка от ВиК Сливен за състоянието на яз. Асеновец, постъпващият приток в язовира на 10.05.2021 г. е 0,440 м³/сек. Притокът е по-малък от размера на дневния разход, който е 0,460 м³/сек. Наличният обем в язовира е 28,027 млн. м³. Наличният полезен обем за използване за питейно-битово водоснабдяване е 26,027 млн. м³.

Язовир Дяково:

Съгласно предоставената справка от „Напоителни системи“ ЕАД за състоянието на яз. „Дяково“, постъпващият приток в язовира на 10.05.2021 г. е 2,391 м³/сек. Притокът е по-голям на размера на дневния разход, който е 2,010 м³/сек. Наличният обем в язовира е 30,354 млн. м³. Язовирът има 2 млн. м³ мъртъв обем и 6 млн. м³ санитарен обем за питейно-битово водоснабдяване. Наличният полезен обем за използване за питейно-битово водоснабдяване е 22,354 млн. м³.

Язовир Камчия:

Съгласно предоставената справка от ВиК Бургас за състоянието на яз. „Камчия“, постъпващият приток в язовира на 10.05.2021 г. е 3,796 м³/сек. Притокът е по-голям от размера на дневния разход, който е 2,792 м³/сек (включително преливащото водно количество). Наличният обем в язовира е 233,740 млн. м³. Наличният полезен обем за използване за питейно-битово водоснабдяване е 157,740 млн. м³. Язовирът прелива с 0.5 м³/сек.

Язовир Тича:

Съгласно предоставената справка от „Напоителни системи“ ЕАД за състоянието на яз. „Тича“, постъпващият приток в язовира на 10.05.2021 г. е 2,220 м³/сек. Притокът е равен на размера на дневния разход, който е 2,220 м³/сек. Наличният обем в язовира е 231,016 млн. м³. Наличният полезен обем за използване е 191,016 млн. м³.

Язовир Ястребино:

Съгласно предоставената справка от „Напоителни системи“ ЕАД за състоянието на яз. „Ястребино“, постъпващият приток в язовира на 10.05.2021 г. е 0,197 м³/сек. Притокът е по-малък от размера на дневния разход, който е 0,613 м³/сек. Наличният обем в язовира е 38,042 млн. м³. Наличният полезен обем за

използване за питейно-битово водоснабдяване е 34,142 млн. м³.

Язовир Боровица:

Съгласно предоставената справка от ВиК Кърджали за състоянието на яз. „Боровица“, постъпващият приток в язовира на 10.05.2021 г. е 0,206 м³/сек. Притокът е по-малък от размера на дневния разход и изпуснатото количество от язовира, които са 0,380 м³/сек. Наличният обем в язовира е 26,950 млн. м³. Наличният полезен обем за използване за питейно-битово водоснабдяване е 22,350 млн. м³. На 10.05.2021 г. към 8.30 ч. от язовира се изпускат 0 м³/сек.

Язовир Пчелина:

Съгласно предоставената справка от „Напоителни системи“ ЕАД язовир „Пчелина“ прелива с 15,613 м³/сек. Постъпващият приток в язовира на 10.05.2021 г. е 15,660 м³/сек. Размерът на дневния разход и прелялото количество се равняват на 15,660 м³/сек. Наличният обем в язовира е 54,350 млн. м³, което представлява 100,28% от общия му обем.

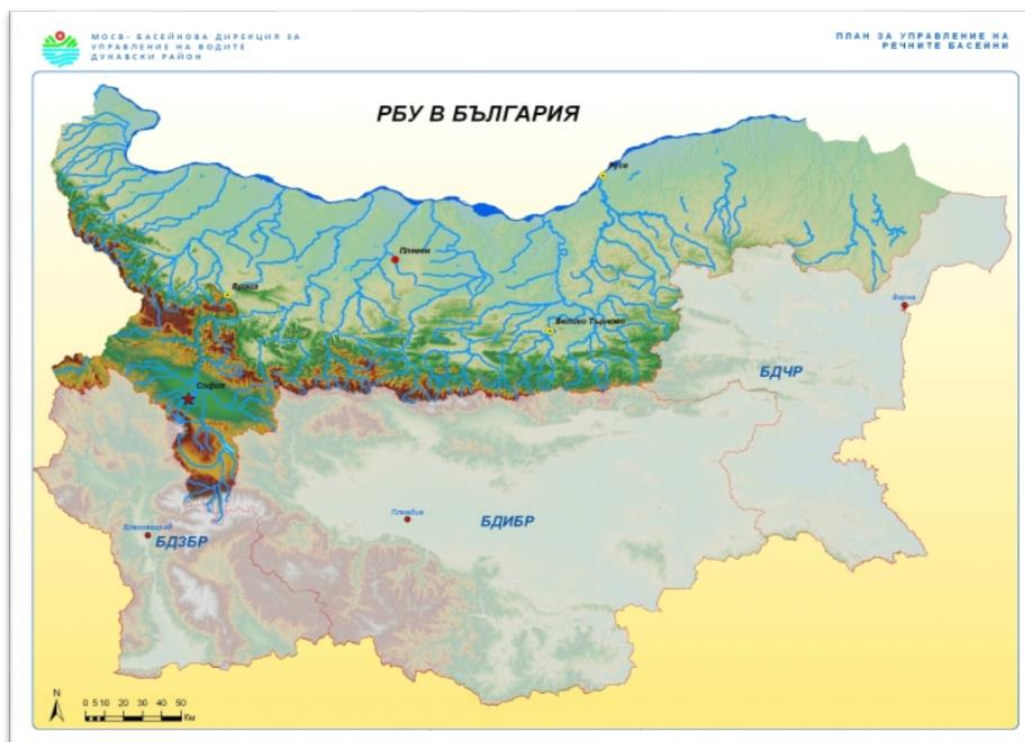
Днес (10.05) речните нива ще останат без съществени изменения. В резултат на снеготопене днес и през следващите 2 дни са възможни незначителни повишения на речните нива във водосбора на р. Искър над яз. Искър, както и на рилските и пирински притоци на р. Места и р. Струма.

В резултат на интензивни валежи има опасност от възникване на поройни наводнения в следобедните и вечерни часове на 12.05.2021 г. във водосборите на: р. Габерска, р. Нишава, р. Височка, р. Тополовец, р. Войнишка, р. Видбол, р. Арчар, р. Скомля, р. Лом (р. Нечинска бара, р. Стакевска, р. Чупренска, р. Лява, по основната река), р. Цибрица (р. Цибър, по основната река), р. Огоста (р. Превалска, р. Дългоделска, р. Лопушанска, р. Слатинска, р. Мартиновска) - в района на с. Калотина, гр. Чипровци, гр. Белоградчик, гр. Димово, гр. Грамада, гр. Кула, гр. Бусманци, гр. Лом, гр. Видин.

Анализ на хидрологичната обстановка през изминалото денонощие

Анализът е направен на база измерени водни стоежи и изчислени по временни ключови криви водни количества от оперативни конвенционални и автоматични хидрометрични станции на НИМХ:

Дунавски басейн



През изминалото денонощие нивата на наблюдаваните реки са останали без съществени изменения. Отчетените колебания във водосбора на р. Искър са в резултат от работата на хидротехнически съоръжения. Отчетените изменения на речните нива в басейна са както следва: за водосбора на р. Нишава от -2 см до +1 см; за водосбора на р. Огоста от -2 см до +1 см; за водосбора на р. Искър от -25 см до +14 см; за водосбора на р. Вит от -8 см до +9 см; за водосбора на р. Осъм от -8 см до +9 см; за водосбора на р. Янтра от -6 см до +7 см; за водосбора на р. Русенски Лом от -6 см до +3 см. Водните количества на по-голямата част от реките в басейна са около и над праговете за средни води. С водни количества под праговете за средни води са реките Осъм при гр. Ловеч, и по-голяма част от водосборите на р. Янтра и р. Русенски Лом.

Черноморски басейн



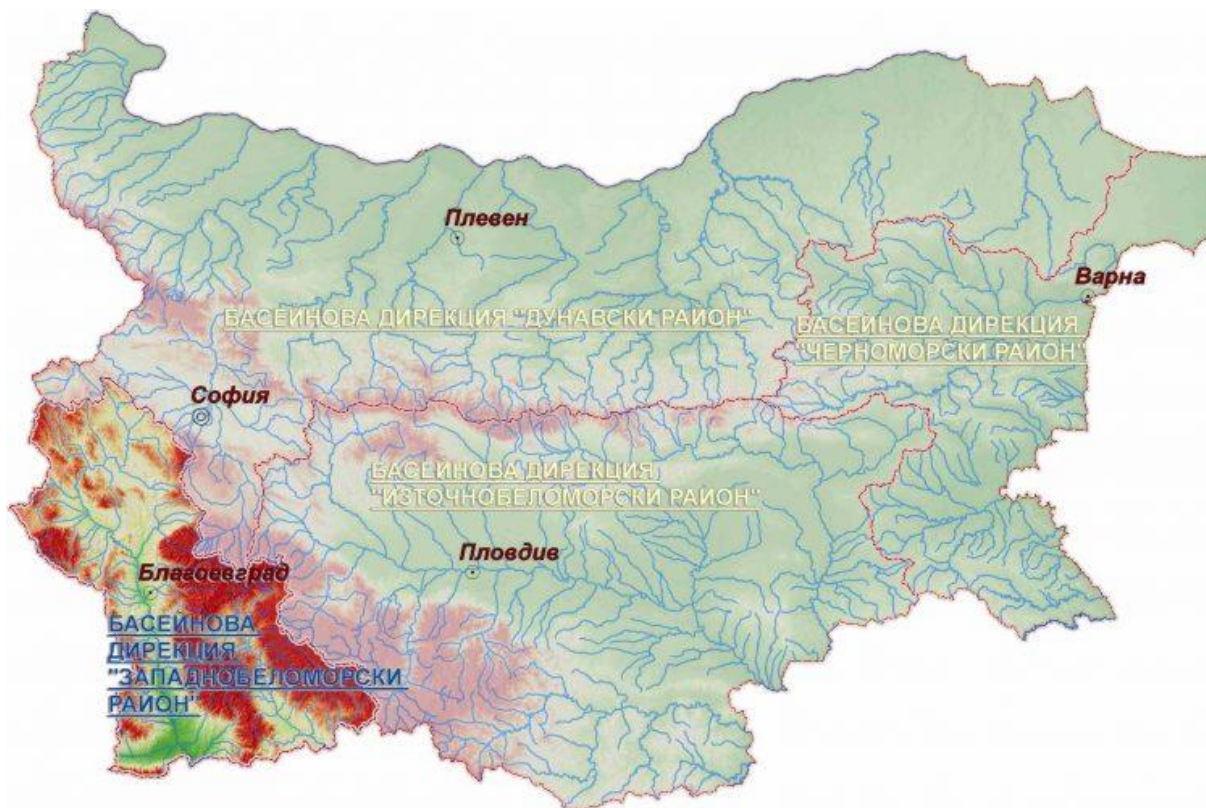
През изминалото денонощие нивата на наблюдаваните реки са останали без съществени изменения. Отчетените изменения на речните нива в басейна са както следва: за водосбора на р. Провадийска от -3 см до +2 см; за водосбора на р. Камчия от -3 см до +2 см; за водосбора на р. Велека от -2 см до +2 см; в останалата част от басейна речните нива са се понижили с до 2 см. Водните количества на реките в басейна са под праговете за средни

Източнобеломорски басейн



През изминалото денонощие нивата на по-голяма част от наблюдаваните реки са останали без съществени изменения или са се понижавали. Регистрираните колебания на нивата на реките Тунджа при с. Баня (от -45 см до +45 см), Марица при гр. Белово (от -63 см до +63 см) и при гр. Пазарджик (от -22 см до +9 см), Въча при гр. Девин (от -127 см до +127 см) и при гр. Кричим (от -25 см до +28 см) са в резултат от работата на хидротехнически съоръжения. Отчетените изменения на речните нива в останалата част на басейна са както следва: за водосбора на р. Тунджа с от -4 см до +4 см; за водосбора на р. Марица с от -25 см до +21 см; за водосбора на р. Арда с от -19 см до +7 см. Водните количества на по-голямата част от реките в басейна са около и над праговете за високи води. С водни количества под праговете за средни води са реките Тунджа при гр. Елхово, Чепинска при гр. Велинград, Чепеларска при с. Бачково, Харманлийска при гр. Харманли, Арда при гр. Рудозем и при с. Вехтино и Върбица при сп. Джебел.

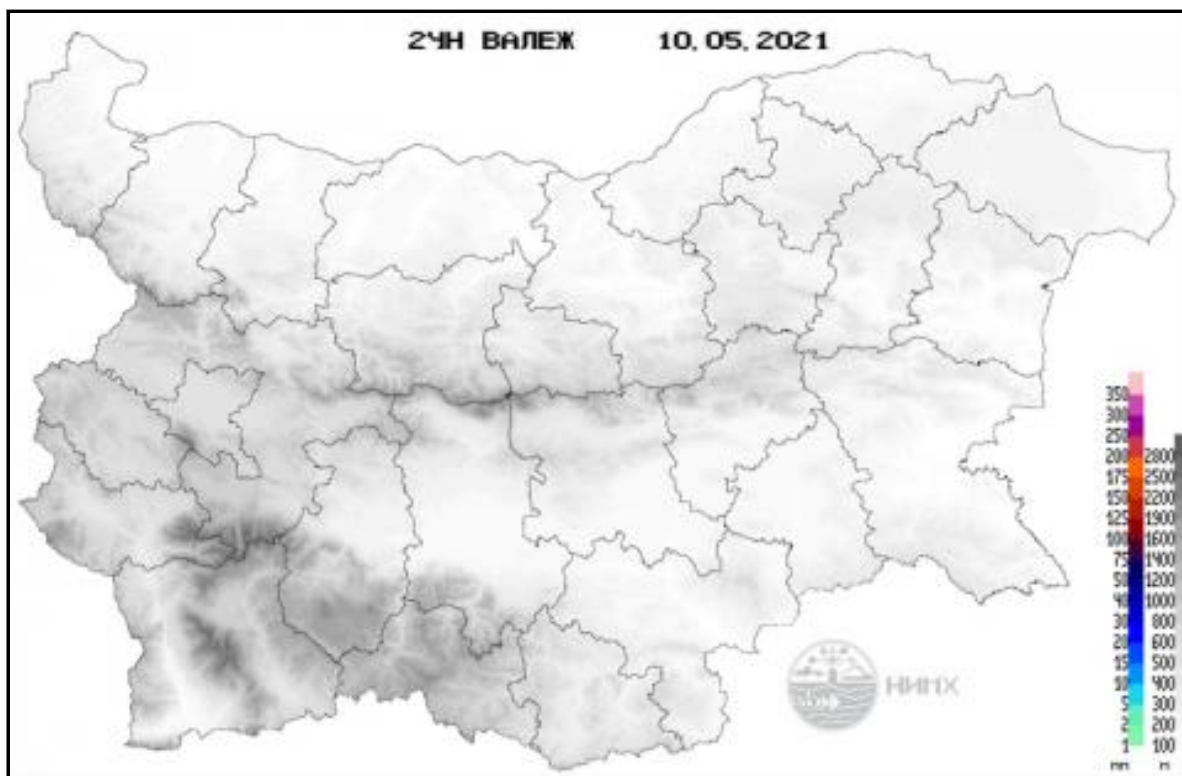
Западнобеломорски басейн



През изминалото денонощие нивата на наблюдаваните реки са се понижавали. Отчетените колебания на речните нива в басейна са както следва: за водосбора на р. Места от -9 см до +5 см и за водосбора на р. Струма от -7 см до +4 см. Водните количества на реките в басейна са около и над праговете за високи води. С водни количества под праговете за средни води са реките Речица при с. Ваксево, Лебница при с. Лебница и р. Струмешница при с. Струмешница.

Хидрологична информация

Анализ на денонощната сума на валежа от 7:30 ч. на 09.05.2021 г. до 7:30 ч. на 10.05.2021 г., използващ модел ALADIN и данни от наблюдателната мрежа на НИМХ



На основа на метеорологичната прогноза, обработената хидрологична информация и моделираните водни количества от НИМХ:

Дунавски басейн: Днес (10.05) и през следващите два дни речните нива в басейна ще останат без съществени изменения. В резултат на снеготопене днес и през следващите 2 дни са възможни незначителни повишения на речните нива във водосбора на р. Искър над яз. Искър. В резултат на валежи, от следобедните и вечерни часове на 12.05 и на 13.05, ще има повишения на речните нива - през първия ден във водосборите на реките западно от р. Вит, а през втория ден - в целия басейн. По-значителни повишения на речните нива са възможни във вечерните часове на 12ти и през нощта срещу 13.05 във водосборите на реките Лом, Цибрица и Огоста.

В резултат на интензивни валежи има опасност от възникване на поройни наводнения в следобедните и вечерни часове на 12.05.2021 г. във водосборите на - р. Габерска, р. Нишава, р. Височка, р. Тополовец, р. Войнишка, р. Видбол, р. Арчар, р. Скомля, р. Лом (р. Нечинска бара, р. Стакевска, р.

Чупренска, р. Лява, по основната река), р. Цибрица (р. Цибър, по основната река), р. Огоста (р. Превалска, р. Дългоделска, р. Лопушанска, р. Слатинска, р. Мартиновска) - в района на с. Калотина, гр. Чипровци, гр. Белоградчик, гр. Димово, гр. Грамада, гр. Кула, гр. Бусманци, гр. Лом, гр. Видин.

Моделът за водосбора на р. Огоста прогнозира: Прогнозираните водни количества на 11, 12 и 13.05.2021 г. ще бъдат около и над средномногогодишните стойности. Днес (10.05) и през следващите два дни речните нива във водосбора ще останат без съществени изменения. От следобедните и вечерни часове на 12.05 и на 13.05, в резултат на валежи, се очакват повишения на речните нива в планинските части от водосбора. По-значителни повишения ще има във водосборите на р. Дългоделска Огоста, р. Огоста над яз. Огоста, р. Златица и р. Бързия във вечерните часове на 12.05 и през нощта срещу 13.05. Водните количества ще бъдат под праговете за внимание.

Моделът за водосбора на р. Искър прогнозира: Прогнозираните водни количества на 11, 12 и 13.05.2021 г. ще бъдат около средномногогодишните стойности. Днес (10.05) и през следващите три дни речните нива във водосбора ще останат без съществени изменения. В резултат на валежи от дъжд и снеготопене във водосбора над яз. Искър, в следобедните и вечерните часове на 12 и 13.05 ще има незначителни повишения на речните нива във водосбора. Водните количества ще бъдат под праговете за внимание.

Моделът за водосбора на р. Янтра прогнозира: Прогнозираните водни количества на 11, 12 и 13.05.2021 г. ще бъдат около средномногогодишните стойности. Днес (10.05) и през следващите три дни речните нива във водосбора ще останат без съществени изменения. На 13.05 в резултат на валежи са възможни незначителни повишения на речните нива във водосбора. Водните количества ще бъдат под праговете за внимание.

Моделът за водосбора на р. Русенски Лом прогнозира: Прогнозираните водни количества във водосбора на р. Черни Лом на 11, 12, 13, 14 и 15.05.2021 г. ще бъдат около и под средномногогодишните стойности. Днес (10.05) и през следващите 4-5 дни речните нива във водосбора ще останат без съществени изменения. В резултат на валежи на 13.05 са възможни незначителни повишения на речните нива във водосбора. Водните количества ще бъдат под прага за внимание.

Черноморски басейн: Днес (10.05) и през следващите три дни речните нива в басейна ще останат без съществени изменения. Водните количества ще бъдат под праговете за внимание.

Моделът за водосбора на р. Айтоска прогнозира: Прогнозираните водни количества на 11, 12 и 13.05.2021 г. ще бъдат около средномногогодишните стойности. Днес (09.05) и през следващите три дни речните нива във водосбора ще останат без съществени изменения. Водните количества ще бъдат под праговете за внимание.

Моделът за водосбора на р. Факийска прогнозира: Прогнозираните водни количества за водосбора на р. Факийска на 11, 12, 13, 14 и 15.05.2021 г. ще бъдат около и под средномногогодишните стойности. Днес (10.05) и през следващите 4-5 дни речните нива във водосбора ще останат без съществени изменения. Водните количества ще бъдат под прага за внимание.

Източнобеломорски басейн: Днес (10.05) и през следващите три дни речните нива в басейна ще останат без съществени изменения или ще се понижават. Водните количества ще бъдат под праговете за внимание.

Системата за ранно предупреждение за водосборите на реките Марица и Тунджа на НИМХ прогнозира:

- Водните количества ще бъдат под праговете за внимание.

<u>Прагове за предупреждение</u>			
Нива на тревога:	Жълто - Внимание	Оранжево - Предупреждение	Червено - Тревога

Системата за ранно предупреждение за водосбора на река Арда на НИМХ прогнозира:

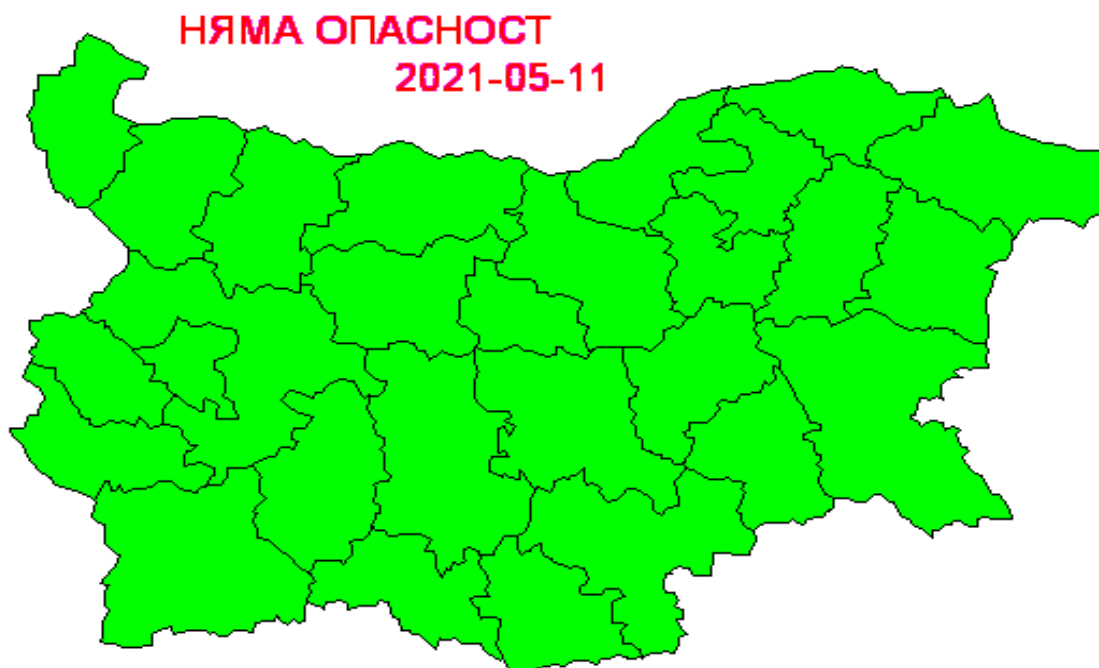
- Водните количества ще бъдат под праговете за внимание.

<u>Прагове за предупреждение</u>			
Нива на тревога:	Жълто - Внимание	Оранжево - Предупреждение	Червено - Тревога

Западнобеломорски басейн: Днес (10.05) и през следващите два дни речните нива в басейна ще останат без съществени изменения. В резултат на снеготопене днес и през следващите 2 дни са възможни незначителни повишения на речните нива в рилските и пирински притоци на р. Места и р. Струма. В резултат на валежи в следобедните и вечерни часове на 12.05 ще има повишения на речните нива в горните и средни части от водосбора на р. Струма и в горните части от водосбора р. Места. На 13.05 речните нива ще се понижават или ще останат без съществени изменения. Водните количества ще бъдат под праговете за внимание.

В направените прогнози не се отчита работата и ретензионната способност на хидротехническите съоръжения.

На 11 май 2021 г. опасни метеорологични явления в страната не се очакват.



Подробна информация за предупрежденията и опасните метеорологични явления по области може да бъде получена от интерактивната карта на адрес: <http://weather.bg/0index.php?koiFail=RM01opasni1&nd=0&lng=0>