



Министерство на
околната среда и водите

**Ежедневен
бюлетин за
състоянието на
водите**

10 ЮНИ 2021

**Комплексни и
значими
язовири**

Речни нива

Информация за наличните обеми в комплексните и значими язовири, които се следят в МОСВ:

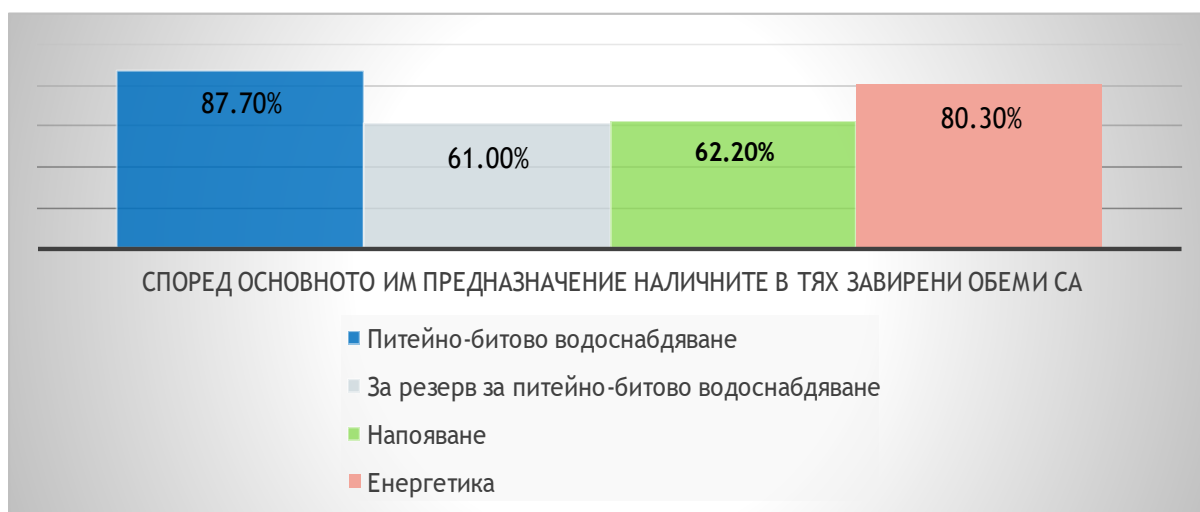
Съгласно приложение №1 към чл. 13, ал. 1, т. 1 от Закона за водите, комплексните и значими язовири са 52 броя.

Сумата от наличните в тях завирени обеми към 10.06.2021 г. е 4999.0 млн. м³, представлява 75.7 % от сумата от общите им обеми, която е равна на отношението на завирените им обеми спрямо сумата на общите им обеми към 09.06.2021 г.

Според основното им предназначение наличните в тях завирени обеми са както следва:

следва:

- питейно-битово водоснабдяване - 87.7 % от общия им обем;
- за резервно питейно-битово водоснабдяване - 61.0 % от общия им обем;
- напояване - 62.2 % от общия им обем;
- енергетика - 80.3 % от общия им обем.



Налични завирени обеми в язовири по приложение 1 на ЗВ с трансгранично влияние:

1. за Каскада „Арда“:

Язовир „Кърджали“ - 325.728 млн. м³, което е 65.51 % от общия му обем;

Язовир „Студен кладенец“ - 274.202 млн. м³, което е 70.71 % от общия му обем;

Язовир „Ивайловград“ - 119.057 млн. м³, което е 75.98 % от общия му обем;

2. за Каскада „Горна Тунджа“:

Язовир „Копринка“ - 109.052 млн. м³, което е 76.68 % от общия му обем;

Язовир „Жребчево“ - 329.200 млн. м³, което е 82.30 % от общия му обем.

БЮЛЕТИН №322 от 10.06.2021 г. към 8 часа

ОБОБЩЕНИ ДАННИ ЗА СЪСТОЯНИЕТО НА ВОДИТЕ В КОМПЛЕКСНИТЕ И ЗНАЧИМИ ЯЗОВИРИ

Сумата от наличните завирени обеми към комплексните и значими язовири е			4999.0	млн.куб.м.	представлява		75.7%	Тенденция	в бр. язовири		
Според основното предназначение на язовирите наличните в тях завирени обеми:			за питейно-битово водоснабдяване		87.7%	от общия им обем;	85.36%	от полезния им обем	↑ - повишаване на обема	17	
			за резервно - ПБВ		61.0%	от общия им обем;	57.56%	от полезния им обем	↓ -понижаване на обема	19	
			за напояване		62.2%	от общия им обем;	57.95%	от полезния им обем	~ - задържане на обема	12	
			за енергетика		80.3%	от общия им обем;	77.29%	от полезния им обем	∩ -преливане	3	
№	БД	Язовир	Общ обем	Мъртъв/ Санитарен обем	Наличен обем		Наличен полезен обем		Ср. денонощен приток	Ср. денонощен разход	Тенденция
			млн.м ³	млн.м ³	млн.м ³	% от общия обем	млн.м ³	% от полезния обем	м ³ /сек.	м ³ /сек.	
1	БДДР	Искър	655.252	87.200	578.401	88.27%	491.201	86.47%	26.434	26.434	~
2	БДДР	Бели Искър	15.080	1.400	12.091	80.18%	10.691	78.15%	4.873	4.873	~
3	БДДР	Среченска бара	15.500	1.000	15.260	98.45%	14.260	98.34%	0.567	0.567	~
4	БДДР	Христо Смирненски	27.700	4.200	23.026	83.13%	18.826	80.11%	0.468	0.759	↓
5	БДДР	Йовковци	92.179	9.000	90.127	97.77%	81.127	97.53%	0.073	0.728	↓
6	БДЧР	Тича	311.800	40.000	228.556	73.30%	188.556	69.37%	1.399	1.399	~
7	БДЧР	Камчия	233.550	76.000	231.080	98.94%	155.080	98.43%	2.905	2.373	↑
8	БДЧР	Ясна поляна	32.320	7.550	29.575	91.51%	22.025	88.92%	0.058	0.417	↓

9	БДИБР	Асеновец	28.200	2.000	27.141	96.24%	25.141	95.96%	0.313	0.856	↓
10	БДИБР	Боровица	27.300	4.600	26.725	97.89%	22.125	97.47%	0.380	0.380	~
11	БДЗБР	Студена	25.200	2.400	20.828	82.65%	18.428	80.82%	2.584	2.748	↓
12	БДЗБР	Дяково	35.400	8.000	32.825	92.73%	24.825	90.60%	1.211	0.343	↑
13	БДЗБР	Калин - за рез.водоснабдяване	1.024	0.100	0.508	49.61%	0.408	44.16%	не се получава ежедневна информация приток и разход		↑
14	БДЗБР	Карагьол - за рез.водоснабдяване	2.252	0.200	2.109	93.63%	1.909	93.01%			↑
15	БДДР	Огняново - за рез.водоснабдяване	31.600	2.500	18.646	59.01%	16.146	55.48%	0.656	1.640	↓
16	БДДР	Панчарево	6.465	1.500	5.346	82.69%	3.846	77.45%	32.357	32.681	↓
17	БДДР	Ястребино	62.300	3.900	37.532	60.24%	33.632	57.59%	0.822	0.822	~
18	БДДР	Кула	20.250	0.700	10.324	50.98%	9.624	49.23%	0.012	0.046	↓
19	БДДР	Рабиша	43.200	2.400	17.288	40.02%	14.888	36.49%	0.197	1.424	↓
20	БДДР	Огоста	506.000	67.000	306.455	60.56%	239.455	54.55%	4.051	14.757	↓
21	БДДР	Сопот	60.908	1.300	49.995	82.08%	48.695	81.69%	0.521	0.521	~
22	БДДР	Горни Дъбник	130.000	3.000	57.226	44.02%	54.226	42.70%	1.100	1.100	~
23	БДДР	Бели Лом	25.500	3.200	9.789	38.39%	6.589	29.55%	0.046	0.162	↓
24	БДЧР	Съединение	12.810	1.500	7.947	62.04%	6.447	57.00%	0.301	0.093	↑
25	БДЧР	Георги Трайков (Цонево)	330.000	21.000	184.217	55.82%	163.217	52.82%	1.669	1.669	~
26	БДЧР	Порой	45.200	2.000	6.280	13.89%	4.280	9.91%	0.220	0.127	↑
27	БДЧР	Ахелой	12.350	0.800	7.297	59.09%	6.497	56.25%	0.150	0.093	↑
28	БДИБР	Жребчево	400.000	30.000	329.200	82.30%	299.200	80.86%	6.479	11.108	↓
29	БДИБР	Малко Шарково	45.000	3.900	39.980	88.84%	36.080	87.79%	0.219	0.219	~
30	БДИБР	Домлян	26.074	0.700	25.665	98.43%	24.965	98.39%	0.740	0.740	~
31	БДИБР	Пясъчник	206.530	3.400	47.190	22.85%	43.790	21.56%	0.258	0.258	~
32	БДИБР	Тополница	137.108	20.000	121.582	88.68%	101.582	86.74%	8.715	8.137	↑
33	БДИБР	Тракиец	114.000	24.000	73.763	64.70%	49.763	55.29%	0.035	0.718	↓
34	БДЗБР	Пчелина	54.200	34.200	54.100	99.82%	19.900	99.50%	7.407	7.407	↓

35	БДДР	Александър Стамболийски	205.569	20.000	196.131	95.41%	176.131	94.91%	6.685	10.435	↓
36	БДДР	Кокаляне	не се получава ежедневна информация								
37	БДИБР	Копринка	142.214	5.410	109.052	76.68%	103.642	75.76%	7.267	6.110	↑
	БДИБР	Белмекен-Чаира	149.536	5.179	130.229	87.09%	125.050	86.63%	23.883	5.631	
38	БДИБР	Белмекен	144.036	3.810	128.065	88.91%	124.255	88.61%			↑
39	БДИБР	Чаира	5.500	1.369	2.164	39.35%	0.795	19.24%			↓
	БДИБР	Баташки водносилов път									
	БДИБР	Голям Беглик-Широка поляна	86.091	7.242	79.657	92.53%	72.415	91.84%	6.815	4.477	
40	БДИБР	Голям Беглик	62.111	3.942	57.212	92.11%	53.270	91.58%			↓
41	БДИБР	Широка поляна	23.980	3.300	22.445	93.60%	19.145	92.58%			↑
42	БДИБР	Беглика	1.554	0.242	0.965	62.10%	0.723	55.11%	0.512	0.003	↑
43	БДИБР	Тошков Чарк	1.782	0.276	1.457	81.76%	1.181	78.42%	0.667	0.690	↓
44	БДИБР	Батак	310.298	19.950	286.727	92.40%	266.777	91.88%	7.750	10.104	↓
	БДИБР	Каскада Доспат-Въча									
45	БДЗБР	Доспат	449.249	14.907	401.436	89.36%	386.529	88.99%	4.709	7.165	↓
46	БДИБР	Цанков камък	110.708	31.200	83.141	75.10%	51.941	65.33%	19.809	19.508	↑
47	БДИБР	Въча	226.120	24.520	182.977	80.92%	158.457	78.60%	26.264	23.278	↑
48	БДИБР	Кричим	20.256	1.730	19.113	94.36%	17.383	93.83%	23.049	20.653	↑
	БДИБР	Каскада Арда									
49	БДИБР	Кърджали	497.236	107.176	325.728	65.51%	218.552	56.03%	27.010	1.444	↑
50	БДИБР	Студен кладенец	387.772	90.667	274.202	70.71%	183.535	61.77%	18.310	29.076	↓
51	БДИБР	Ивайловград	156.702	59.526	119.057	75.98%	59.531	61.26%	29.783	22.727	↑
52	БДИБР	Розов кладенец	20.400	13.268	18.672	91.53%	5.404	75.77%	не се получава ежедневна информация приток и разход		↓

* Данните в таблицата са за състоянието на комплексните и значими язовири по Приложение 1 от Закона за водите са към 8 часа на съответния ден.

Язовир Студена:

Съгласно предоставената справка от ВиК Перник за състоянието на яз. Студена, постъпващият приток в язовира на 10.06.2021 г. е 2,584 м³/сек. Притокът е по-малък от размера на дневния разход, загубите и изпуснатото количество от язовира, които са 2,748 м³/сек. Наличният обем в язовира е 20,828 млн. м³, с 14200 м³ по-малък от обема на 09.06.2021 г. Наличният полезен обем за използване за питейно-битово водоснабдяване е 18,428 млн. м³. От 10.01.2021 г. яз. „Студена“ е в режим на контролирано изпускане. Свободния му обем към 8:30 ч. на 10.06.2021 г. е 4,372 млн. м³, като от язовира се изпускат 2,072 м³/сек.

Язовир Асеновец:

Съгласно предоставената справка от ВиК Сливен за състоянието на яз. Асеновец, постъпващият приток в язовира на 10.06.2021 г. е 0,313 м³/сек. Притокът е по-малък от размера на дневния разход, който е 0,856 м³/сек. Наличният обем в язовира е 27,141 млн. м³, с 47000 м³ по-малък от обема на 09.06.2021 г. Наличният полезен обем за използване за питейно-битово водоснабдяване е 25,141 млн. м³.

Язовир Дяково:

Съгласно предоставената справка от „Напоителни системи“ ЕАД за състоянието на яз. „Дяково“, постъпващият приток в язовира на 10.06.2021 г. е 1,211 м³/сек. Притокът е по-голям от размера на дневния разход, който е 0,343 м³/сек. Наличният обем в язовира е 32,825 млн. м³, с 75000 м³ по-голям от обема на 09.06.2021 г. Язовирът има 2 млн. м³ мъртъв обем и 6 млн. м³ санитарен обем за питейно-битово водоснабдяване. Наличният полезен обем за използване за питейно-битово водоснабдяване е 24,825 млн. м³.

Язовир Камчия:

Съгласно предоставената справка от ВиК Бургас за състоянието на яз. „Камчия“, постъпващият приток в язовира на 10.06.2021 г. е 2,905 м³/сек. Притокът е по-голям от размера на дневния разход, който е 2,373 м³/сек. Наличният обем в язовира е 231,08 млн. м³, с 95000 м³ по-малък от обема на 09.06.2021 г. Наличният полезен обем за използване за питейно-битово водоснабдяване е 155,08 млн. м³.

Язовир Тича:

Съгласно предоставената справка от „Напоителни системи“ ЕАД за състоянието на яз. „Тича“, постъпващият приток в язовира на 10.06.2021 г. е 1,399 м³/сек. Притокът е равен на размера на дневния разход, който е 1,399 м³/сек. Наличният обем в язовира е 228,556 млн. м³, колкото е бил обема на 09.06.2021 г. Наличният полезен обем за използване е 188,556 млн. м³.

Язовир Ястребино:

Съгласно предоставената справка от „Напоителни системи“ ЕАД за състоянието на яз. „Ястребино“, постъпващият приток в язовира на 10.06.2021 г. е 0,822 м³/сек. Притокът е равен на размера на дневния разход, който е 0,822 м³/сек. Наличният обем в язовира е 37,532 млн. м³, колкото е бил обема на 09.06.2021 г. Наличният полезен обем за използване за питейно-битово водоснабдяване е 33,632 млн. м³.

Язовир Боровица:

Съгласно предоставената справка от ВиК Кърджали за състоянието на яз. „Боровица“, постъпващият приток в язовира на 10.06.2021 г. е 0,38 м³/сек. Притокът е равен на размера на дневния разход и изпуснатото количество от язовира, които са 0,38 м³/сек. Наличният обем в язовира е 26,725 млн. м³, колкото е бил обема на 09.06.2021 г. Наличният полезен обем за използване за питейно-битово водоснабдяване е 22,125 млн. м³.

Язовир Пчелина:

Съгласно предоставената справка от „Напоителни системи“ ЕАД язовир „Пчелина“ прелива с 7,357 м³/сек. Постъпващият приток в язовира на 10.06.2021 г. е 7,407 м³/сек. Размерът на дневния разход и прелялото количество се равняват на 7,407 м³/сек. Наличният обем в язовира е 54,1 млн. м³, което представлява 99,82% от общия му обем.

Днес (10.06) в резултат на валежи ще има краткотрайни повишения на речните нива. Водните количества ще бъдат под праговете за внимание.

По-значителни краткотрайни повишения се очакват в:

Дунавски басейн:

- в следобедните и вечерните часове на 10.06 и 11.06 в целия басейн, по-съществени в планинските части от водосборите на реките;

Черноморски басейн:

- в следобедните и вечерните часове на 10.06 и 11.06 в целия басейн;

Източнобеломорски басейн:

- на 10.06 и 11.06 в горното течение на р. Тунджа (над яз. Жребчево), в горното и средното течение на р. Марица (във водосборите на рило-родопските ѝ притоци) и във водосбора на р. Арда (по основната река над яз. Кърджали, както и по притоците ѝ р. Бяла, р. Черна, р. Върбица и р. Крумовица)

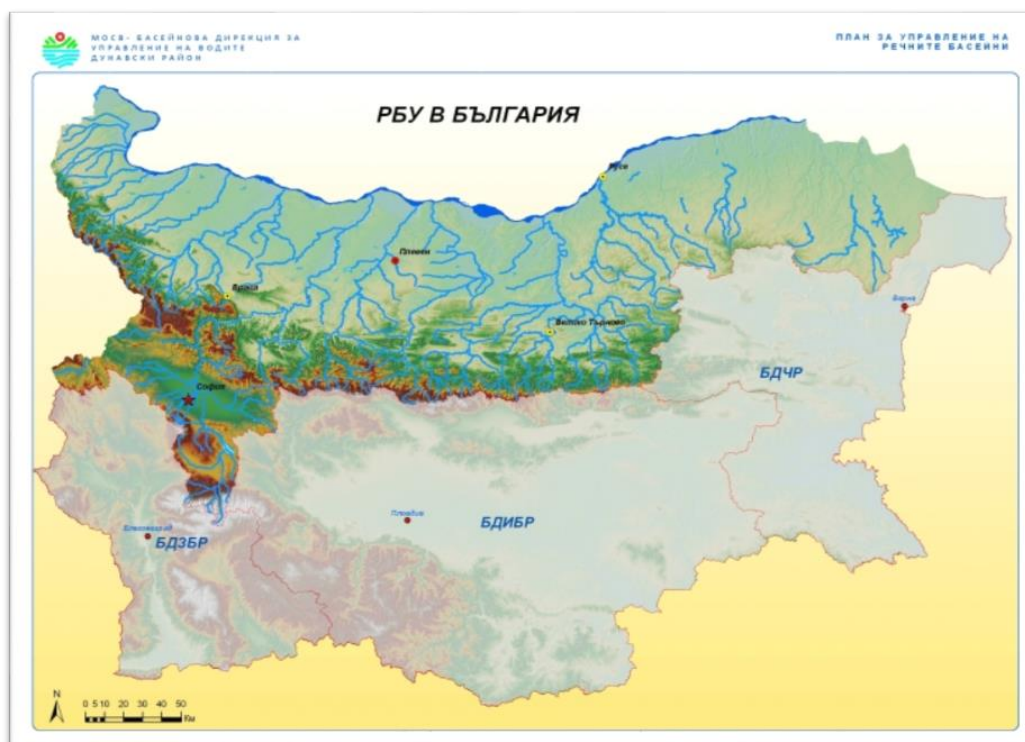
Западнобеломорски басейн:

- на 10.06 и 11.06 в целия басейн, и главно във водосборите на рилските и пиринските притоци на р. Места и р. Струма.

Анализ на хидрологичната обстановка през изминалото денонощие

Анализът е направен на база измерени водни стоежи и изчислени по временни ключови криви водни количества от оперативни конвенционални и автоматични хидрометрични станции на НИМХ:

Дунавски басейн



През изминалото денонощие нивата на наблюдаваните реки са останали без съществени изменения или са се повишили краткотрайно, в резултат на валежи. Регистрираните колебания на нивата на реките във водосбора на р. Огоста и р. Искър са в резултат на валежи и от работата на хидротехнически съоръжения. Отчетените изменения на речните нива в басейна са както следва: за водосбора на р. Нишава от -6 см до +8 см; за водосбора на р. Огоста от -5 см до +24 см; за водосбора на р. Искър от -12 см до +11 см; за водосбора на р. Вит от -8 см до +8 см; за водосбора на р. Осъм от -6 см до +7 см; за водосбора на р. Янтра от -7 см до +9 см; за водосбора на р. Русенски Лом от -11 см до +14 см. Водните количества на по-голямата част от реките в басейна са около и над праговете за средни води. С водни количества около праговете за високи води са реките Огоста при с. Бутан; Искър - по цялото течение и р. Вит при с. Крушовица.

Черноморски басейн



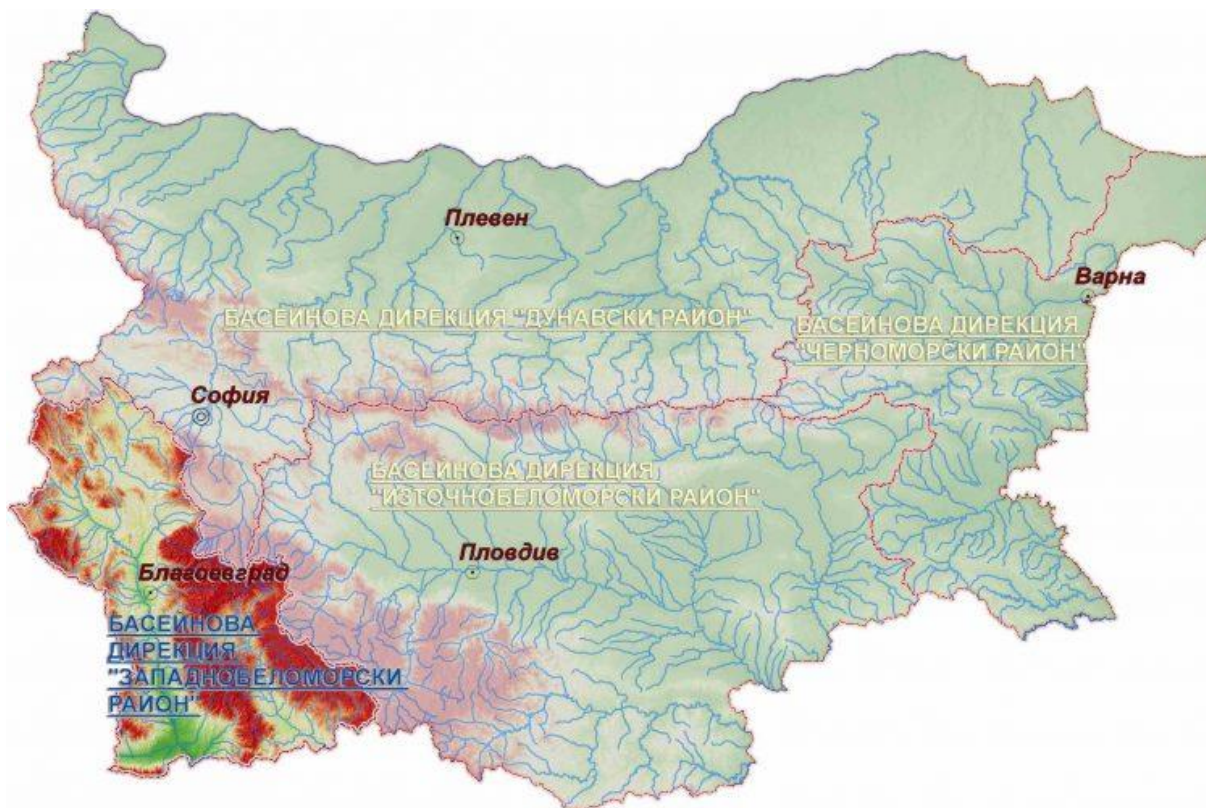
През изминалото денонощие нивата на наблюдаваните реки са останали без съществени изменения. Отчетените изменения на речните нива в басейна са както следва: за водосбора на р. Провадийска с до ± 2 см; за водосбора на р. Камчия от -6 см до +5 см; за водосбора на р. Велека от -5 до +3 см; в останалата част от басейна речните нива са останали без изменения. Водните количества на реките в басейна са под праговете за средни води.

Източнобеломорски басейн



През изминалото денонощие речните нива във водосбора на Тунджа са останали без съществени изменения, а в останалата част от басейна са се повишили краткотрайно, вследствие на валежи. Регистрираните колебания на нивата на реките Тунджа при с. Баня (с до ± 49 см), Марица при гр. Белово (от -74 см до +74 см) и Въча при гр. Девин (от -79 см до +80 см) са в резултат от работата на хидротехнически съоръжения. Отчетените изменения на речните нива в останалата част на басейна са както следва: за водосбора на р. Тунджа от -7 см до +4 см; за водосбора на р. Марица от -25 см до +32 см; за водосбора на р. Арда от -20 см до +31 см; за водосбора на р. Бяла от -8 см до +9 см. Водните количества на реките в басейна са около и под праговете за средни води. С водно количество над прага за високи води са реките Тунджа при гр. Павел Баня и Върбица при сп. Джебел.

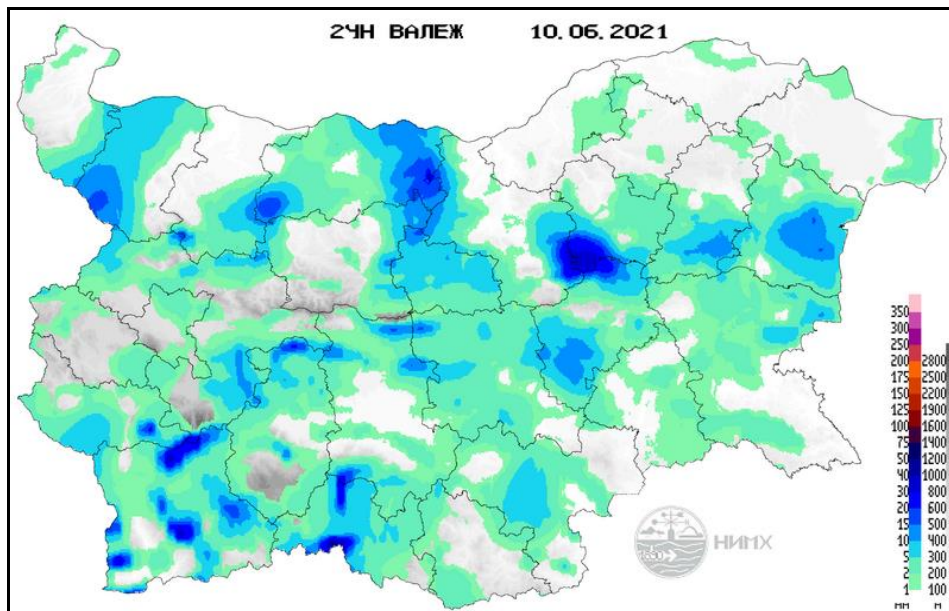
Западнобеломорски басейн



През изминалото денонощие речните нива в по-голяма част от притоците на р. Струма и р. Места са се повишили краткотрайно, вследствие на валежи. Отчетените колебания на речните нива в басейна са както следва: за водосбора на р. Места - понижение с 2 см; за водосбора на р. Струма от -12 см до +8 см. Водните количества във водосбора на р. Места са около праговете за високи води. Във водосбора на р. Струма водните количества са около и под праговете за средни води, с изключение на р. Джерман при гр. Дупница и р. Струма при гр. Перник и с. Марино поле, където водните количества са около праговете за високи води.

Хидрологична информация

Анализ на денонощната сума на валежа от 7:30 ч. на 09.06.2021 г. до 7:30 ч. на 10.06.2021 г., използващ модел ALADIN и данни от наблюдателната мрежа на НИМХ



На основа на метеорологичната прогноза, обработената хидрологична информация и моделираните водни количества от НИМХ:

Дунавски басейн: Днес (10.06) и през следващите три дни в резултат на валежи, в следобедните и вечерни часове, ще има краткотрайни повишения на речните нива в целия басейн. По-значителни и през 3-те дни е възможно, да са те в планинските части от водосбора. Водните количества ще бъдат под праговете за внимание.

Моделът за водосбора на р. Огоста прогнозира: Прогнозираните водни количества на 11, 12 и 13.06.2021 г. ще бъдат около и над средномногогодишните стойности. Днес (10.06) и през следващите три дни ще има краткотрайни повишения на речните нива, главно в планинските части на водосбора над яз. Огоста. Водните количества ще бъдат под праговете за внимание.

Моделът за водосбора на р. Искър прогнозира: Прогнозираните водни количества на 11, 12 и 13.06.2021 г. ще бъдат около и над средномногогодишните стойности. Днес (10.06) и през следващите 3 дни речните нива във водосбора ще останат без съществени изменения. Днес и през следващите 3 дни в резултат на валежи в следобедните и вечерни часове, са възможни краткотрайни повишения на речните нива, главно във водосбора над яз. Панчарево. Водните количества ще бъдат под праговете за внимание.

Моделът за водосбора на р. Янтра прогнозира: Прогнозираните водни количества на 11, 12 и 13.06.2021 г. ще бъдат около и над средномногогодишните стойности. Днес (10.06) и през следващите три дни ще има краткотрайни повишения на речните нива в целия водосбор. Водните количества ще бъдат под праговете за внимание.

Моделът за водосбора на р. Русенски Лом прогнозира: Прогнозираните водни количества във водосбора на р. Черни Лом на 11, 12, 13, 14 и 15.06.2021 г. ще бъдат около средномногогодишните стойности. Днес (10.06) и през следващите 4-5 дни речните нива ще останат без съществени изменения. В резултат на валежи са възможни краткотрайни повишения на речните нива, главно в горните части от водосбора. Водните количества ще бъдат под прага за внимание.

Черноморски басейн: Днес (10.06) и през следващите три дни в резултат на валежи, в следобедните и вечерни часове, ще има краткотрайни повишения на речните нива. Водните количества ще бъдат под праговете за внимание.

Моделът за водосбора на р. Айтоска прогнозира: Прогнозираните водни количества на 11, 12 и 13.06.2021 г. ще бъдат около и под средномногогодишните стойности. Днес (10.06) и през следващите три дни речните нива във водосбора ще останат без съществени изменения. Водните количества ще бъдат под праговете за внимание.

Моделът за водосбора на р. Факийска прогнозира: Прогнозираните водни количества за водосбора на р. Факийска на 11, 12, 13, 14 и 15.06.2021 г. ще бъдат около и под средномногогодишните стойности. Днес (10.06) и през следващите 4-5 дни нивата във водосбора ще останат без съществени изменения. В резултат на валежи са възможни краткотрайни повишения на речните нива, главно в горните части от водосбора. Водните количества ще бъдат под прага за внимание.

Източнобеломорски басейн: Днес (10.06) и през следващите три дни в резултат на валежи се очакват краткотрайни повишения на речните нива в горното течение на р. Тунджа (над яз. Жребчево), в горното и средното течение на р. Марица (във водосборите на рило-родопските ѝ притоци) и във водосбора на р. Арда (по основната река над яз. Кърджали, както и по притоците ѝ р. Бяла, р. Черна, р. Върбица и р. Крумовица). Водните количества ще бъдат под праговете за внимание.

Системата за ранно предупреждение за водосборите на реките Марица и Тунджа на НИМХ прогнозира:

- Водните количества ще бъдат под праговете за внимание.

<u>Прагове за предупреждение</u>		
Нива на тревога:	Жълто - Внимание	Оранжево - Предупреждение
		Червено - Тревога

Системата за ранно предупреждение за водосбора на река Арда на НИМХ прогнозира:

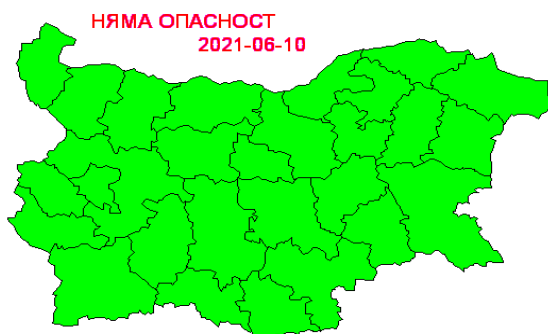
- Водните количества ще бъдат под праговете за внимание.

<u>Прагове за предупреждение</u>			
Нива на тревога:	Жълто - Внимание	Оранжево - Предупреждение	Червено - Тревога

Западнобеломорски басейн: Днес (10.06) и през следващите три дни в резултат на валежи ще има краткотрайни повишения на речните нива в басейна, главно във водосборите на рилските и пиринските притоци на р. Места и р. Струма. Водните количества ще бъдат под праговете за внимание.

В направените прогнози не се отчита работата и ретензионната способност на хидротехническите съоръжения.

На 10 и 11 юни 2021 г. в страната не се очакват опасни метеорологични явления.



Подробна информация за предупрежденията и опасните метеорологични явления по области може да бъде получена от интерактивната карта на адрес: <http://weather.bg/0index.php?koiFail=RM01opasni1&nd=0&lng=0>