



Министерство на  
околната среда и водите

**Ежедневен  
бюлетин за  
състоянието на  
водите**

**10 ЮНИ 2022**

**Комплексни и  
значими  
язовири**

**Речни нива**

### **Информация за наличните обеми в комплексните и значими язовири, които се следят в МОСВ:**

Съгласно приложение №1 към чл. 13, ал. 1, т. 1 от Закона за водите, комплексните и значими язовири са 52 броя.

Сумата от наличните в тях завирени обеми към 10.06.2022 г. е 4822.0 млн. м<sup>3</sup>, представлява 73.1 % от сумата от общите им обеми, колкото е било отношението на завирените им обеми спрямо сумата на общите им обеми към 09.06.2022 г.

Според основното им предназначение наличните в тях завирени обеми са както следва:

- питейно-битово водоснабдяване - 87.0 % от общия им обем;
- за резервно питейно-битово водоснабдяване - 60.7 % от общия им обем;
- напояване - 55.1 % от общия им обем;
- енергетика - 80.0 % от общия им обем.

### **Налични завирени обеми в язовири по приложение 1 на ЗВ с трансгранично влияние:**

#### **1. за Каскада „Арда“:**

Язовир „Кърджали“ - 401.119 млн. м<sup>3</sup>, което е 80.67 % от общия му обем;

Язовир „Студен кладенец“ - 293.964 млн. м<sup>3</sup>, което е 75.81 % от общия му обем;

Язовир „Ивайловград“ - 114.492 млн. м<sup>3</sup>, което е 73.06 % от общия му обем;

#### **2. за Каскада „Горна Тунджа“:**

Язовир „Копринка“ - 101.859 млн. м<sup>3</sup>, което е 71.62 % от общия му обем;

Язовир „Жребчево“ - 252.496 млн. м<sup>3</sup>, което е 63.12 % от общия му обем.

## БЮЛЕТИН №571 от 10.06.2022 г. към 8 часа

### ОБОБЩЕНИ ДАННИ ЗА СЪСТОЯНИЕТО НА ВОДИТЕ В КОМПЛЕКСНИТЕ И ЗНАЧИМИ ЯЗОВИРИ

Сумата от наличните завирени обеми към комплексните и значими язовири е			4822,0	млн.куб.м.	представлява		73,1%		Тенденция	в бр. язовири	
Според основното предназначение на язовирите наличните в тях завирени обеми:			за питейно-битово водоснабдяване		87,0%	от общия им обем;	84,53%	от полезния им обем	↑ - повишаване на обема	20	
			за резервно - ПБВ		60,7%	от общия им обем;	57,25%	от полезния им обем	↓ -понижаване на обема	20	
			за напояване		55,1%	от общия им обем;	50,13%	от полезния им обем	~ - задържане на обема	9	
			за енергетика		80,0%	от общия им обем;	76,92%	от полезния им обем	∩ -преливане	2	
№	БД	Язовир	Общ обем	Мъртъв/ Санитарен обем	Наличен обем		Наличен полезен обем		Ср. денонощен приток	Ср. денонощен разход	Тенденция
			млн.м <sup>3</sup>	млн.м <sup>3</sup>	млн.м <sup>3</sup>	% от общия обем	млн.м <sup>3</sup>	% от полезния обем	м <sup>3</sup> /сек.	м <sup>3</sup> /сек.	
1	БДДР	Искър	655,252	87,200	556,732	84,96%	469,532	82,66%	10,410	16,790	↓
2	БДДР	Бели Искър	15,080	1,400	9,647	63,97%	8,247	60,28%	4,285	0,576	↑
3	БДДР	Среченска бара	15,500	1,000	15,450	99,68%	14,450	99,66%	0,613	0,613	~
4	БДДР	Христо Смирненски	27,700	4,200	21,585	77,93%	17,385	73,98%	0,039	0,317	↓
5	БДДР	Йовковци	92,179	9,000	88,553	96,07%	79,553	95,64%	0,109	0,755	↓
6	БДЧР	Тича	311,800	40,000	256,176	82,16%	216,176	79,53%	2,423	2,423	~
7	БДЧР	Камчия	233,550	76,000	229,560	98,29%	153,560	97,47%	0,914	2,662	↓
8	БДЧР	Ясна поляна	32,320	7,550	25,519	78,96%	17,969	72,54%	0,104	0,451	↓

## Ежедневен бюлетин за състоянието на водите

9	БДИБР	Асеновец	28,200	2,000	22,120	78,44%	20,120	76,79%	0,417	0,694	↓
10	БДИБР	Боровица	27,300	4,600	26,695	97,78%	22,095	97,33%	1,027	0,390	↑
11	БДЗБР	Студена	25,200	2,400	24,193	96,00%	21,793	95,58%	1,536	1,733	↓
12	БДЗБР	Дяково	35,400	8,000	28,945	81,76%	20,945	76,44%	1,401	1,401	~
13	БДЗБР	Калин - за рез.водоснабдяване	1,024	0,100	0,599	58,45%	0,499	53,95%	не се получава ежедневна информация приток и разход		↑
14	БДЗБР	Карагьол - за рез.водоснабдяване	2,252	0,200	1,574	69,89%	1,374	66,96%			↑
15	БДДР	Огняново - за рез.водоснабдяване **	31,600	2,500	18,990	60,09%	16,490	56,67%	1,302	0,295	↑
16	БДДР	Панчарево	6,465	1,500	4,968	76,84%	3,468	69,85%	19,123	19,994	↓
17	БДДР	Ястребино	62,300	3,900	44,268	71,06%	40,368	69,12%	0,868	1,331	↓
18	БДДР	Кула	20,250	0,700	8,524	42,09%	7,824	40,02%	0,139	0,139	~
19	БДДР	Рабиша	43,200	2,400	12,748	29,51%	10,348	25,36%	0,023	0,023	~
20	БДДР	Огоста	506,000	67,000	227,820	45,02%	160,820	36,63%	5,208	7,176	↓
21	БДДР	Сопот	60,908	1,300	49,300	80,94%	48,000	80,53%	0,394	1,551	↓
22	БДДР	Горни Дъбник	130,000	3,000	56,602	43,54%	53,602	42,21%	0,451	1,169	↓
23	БДДР	Бели Лом	25,500	3,200	9,618	37,72%	6,418	28,78%	0,347	0,347	~
24	БДЧР	Съединение	12,810	1,500	8,677	67,74%	7,177	63,46%	0,093	0,093	~
25	БДЧР	Георги Трайков (Цонево)	330,000	21,000	196,833	59,65%	175,833	56,90%	0,535	2,040	↓
26	БДЧР	Порой	45,200	2,000	5,587	12,36%	3,587	8,30%	0,231	0,012	↑
27	БДЧР	Ахелой	12,350	0,800	3,129	25,34%	2,329	20,16%	0,069	0,000	↑
28	БДИБР	Жребчево	400,000	30,000	252,496	63,12%	222,496	60,13%	1,638	11,302	↓
29	БДИБР	Малко Шарково	45,000	3,900	38,216	84,92%	34,316	83,49%	0,256	0,256	~
30	БДИБР	Домлян	26,074	0,700	22,451	86,10%	21,751	85,72%	0,113	0,113	~
31	БДИБР	Пясъчник	206,530	3,400	52,280	25,31%	48,880	24,06%	0,998	0,281	↑
32	БДИБР	Тополница	137,108	20,000	111,986	81,68%	91,986	78,55%	4,769	8,090	↓
33	БДИБР	Тракиец	114,000	24,000	74,142	65,04%	50,142	55,71%	0,058	0,671	↓
34	БДЗБР	Пчелина	54,200	34,200	54,100	99,82%	19,900	99,50%	7,407	7,407	↓
35	БДДР	Александър Стамболийски	205,569	20,000	153,841	74,84%	133,841	72,12%	1,392	11,681	↓
36	БДДР	Кокаляне	не се получава ежедневна информация								
37	БДИБР	Копринка	142,214	5,410	101,859	71,62%	96,449	70,50%	4,781	8,056	↓

	БДИБР	<b>Белмекен-Чаира</b>	<b>149,536</b>	<b>5,179</b>	<b>134,015</b>	<b>89,62%</b>	<b>128,836</b>	<b>89,25%</b>	<b>18,611</b>	<b>9,056</b>	
38	БДИБР	Белмекен	144,036	3,810	130,331	90,49%	126,521	90,23%			↑
39	БДИБР	Чаира	5,500	1,369	3,684	66,98%	2,315	56,03%			↑
	БДИБР	<b>Баташки водносиллов път</b>									
	БДИБР	<b>Голям Беглик-Широка поляна</b>	<b>86,091</b>	<b>7,242</b>	<b>69,164</b>	<b>80,34%</b>	<b>61,922</b>	<b>78,53%</b>	<b>5,235</b>	<b>0,269</b>	
40	БДИБР	Голям Беглик	62,111	3,942	52,046	83,79%	48,104	82,70%			↑
41	БДИБР	Широка поляна	23,980	3,300	17,119	71,39%	13,819	66,82%			↑
42	БДИБР	Беглика	1,554	0,242	0,936	60,21%	0,694	52,87%	0,347	0,004	↑
43	БДИБР	Тошков Чарк	1,782	0,276	1,397	78,41%	1,121	74,46%	0,535	0,004	↑
44	БДИБР	Батак	310,298	19,950	240,765	77,59%	220,815	76,05%	1,780	10,611	↓
	БДИБР	<b>Каскада Доспат-Въча</b>									
45	БДЗБР	Доспат	449,249	14,907	378,640	84,28%	363,733	83,74%	8,374	1,264	↑
46	БДИБР	Цанков камък	110,708	31,200	84,959	76,74%	53,759	67,61%	10,061	15,543	↓
47	БДИБР	Въча	226,120	24,520	205,811	91,02%	181,291	89,93%	17,584	12,740	↑
48	БДИБР	Кричим	20,256	1,730	19,788	97,69%	18,058	97,48%	12,556	10,652	↑
	БДИБР	<b>Каскада Арда</b>									
49	БДИБР	Кърджали	497,236	107,176	401,119	80,67%	293,943	75,36%	23,952	9,105	↑
50	БДИБР	Студен кладенец	387,772	90,667	293,964	75,81%	203,297	68,43%	20,666	12,211	↑
51	БДИБР	Ивайловград	156,702	59,526	114,492	73,06%	54,966	56,56%	12,226	19,077	↓
52	БДИБР	Розов кладенец	20,400	13,268	19,140	93,82%	5,872	82,33%	не се получава ежедневна информация приток и разход		↑

\* Данните в таблицата са за състоянието на комплексните и значими язовири по Приложение 1 от Закона за водите към 8 часа на съответния ден.

\*\* С Решение №740 от 15 октомври 2020 г. за осигуряване на дългосрочната стабилност на водоснабдяването на Столична община, Министерски съвет определя „Български ВиК холдинг“ ЕАД, да извърши необходимите действия за осигуряване на възможност за пречистване на питейни води от язовир „Огняново“.

Към момента не са изпълнени изискванията за вписване на язовира в регистъра съгласно изискванията на Закона за здравето и няма разрешително по реда на закона за водите, поради което не се подават води за питейнобитово водоснабдяване.

**Язовир Панчарево:**

Съгласно предоставената справка от НС ЕАД язовир „Панчарево“ прелива с 19,6 м<sup>3</sup>/сек. Постъпващият приток в язовира на 10.06.2022 г. е 19,123 м<sup>3</sup>/сек. Размерът на дневния разход и прелялото количество се равняват на 19,994 м<sup>3</sup>/сек. Наличният обем в язовира е 4,968 млн. м<sup>3</sup>, което представлява 76,84% от общия му обем.

**Язовир Пчелина:**

Съгласно предоставената справка от НС ЕАД язовир „Пчелина“ прелива с 7,357 м<sup>3</sup>/сек. Постъпващият приток в язовира на 10.06.2022 г. е 7,407 м<sup>3</sup>/сек. Размерът на дневния разход и прелялото количество се равняват на 7,407 м<sup>3</sup>/сек. Наличният обем в язовира е 54,1 млн. м<sup>3</sup>, което представлява 99,82% от общия му обем.

**Язовир Студена:**

Съгласно предоставената справка от ВиК Перник язовир „Студена“ се изпуска контролирано с 0,968 м<sup>3</sup>/сек. Постъпващият приток в язовира на 10.06.2022 г. е 1,536 м<sup>3</sup>/сек. Размерът на дневния разход, загубите и изпуснатото количество се равняват на 1,733 м<sup>3</sup>/сек. Наличният обем в язовира е 24,193 млн. м<sup>3</sup>, което представлява 96% от общия му обем.

### По данни и прогнози на НИМХ

На 10.06 и през следващите два почивни дни в резултат на валежи се очакват значителни повишения на речните нива, възможни са и локални разливи. Повишения ще има в целия Дунавски, целия Черноморски басейн, като в периода 11-12.06 са възможни локални разливи във водосборите на реките южно от гр. Бургас, целия Източнороморски и целия Западнороморски басейн.

**В резултат на интензивни валежи има опасност от възникване на поройни наводнения както следва:**

*В следобедните и вечерни часове на 10.06.2022 г.* в горната част от водосбора на **р. Огоста** (във водосбора на **р. Дългоделска Огоста**), в горната и средната част от водосбора на **р. Искър** (по основната река и във водосборите на реките Малък Искър, Бебреш, Суха, Батулийска, Елешница, Лесновска, Макоцевска, Владайска, Перловска, Слатинска, Витошка Бистрица, Егуля, Планщица, Палакария, Шипочница, Мусаленска Бистрица, Черни Искър, Леви Искър, Лакатица и Бели Искър), в горната част от водосбора на **р. Вит** (по основната река и във водосборите на реките Лесидренска, Черна река и Черни Вит), в горната част от водосбора на **р. Осъм** (във водосборите на реките Черни Осъм, Крайовица и Бели Осъм), в горната част от водосбора на **р. Янтра** (във водосбора на **р. Видима**);

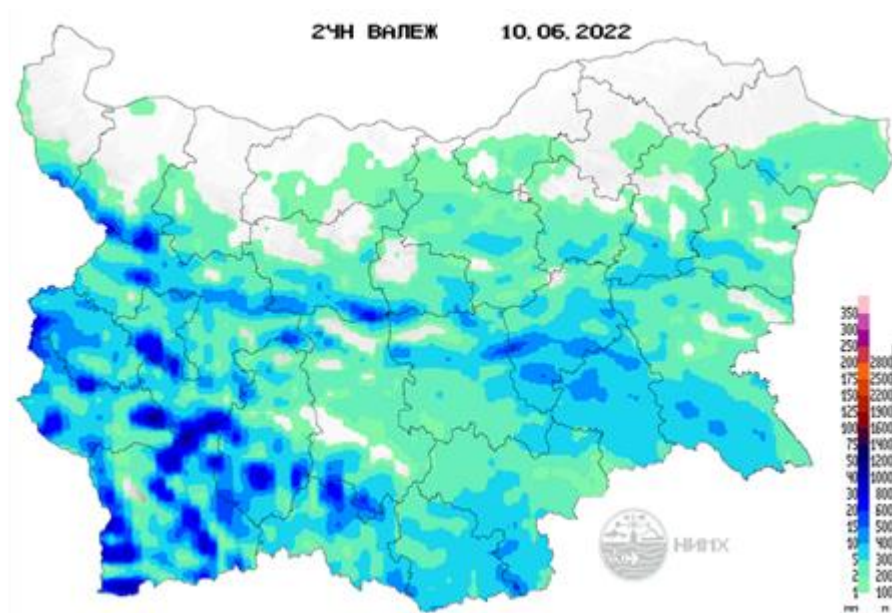
*През нощта срещу 11.06.2022 г. и сутринта на 11.06.2022 г.* в горната част от водосбора на **р. Лом** (по основното течение), в горната и средната част от водосбора на **р. Огоста** (по основната река и във водосборите на реките Превалска, Ботуня, Въртешница, Черна, Бяла, Дългоделска, Лопушанска, Бързия, Берковска, Врещица, Златица и Мартиновска), в горната и средната част от водосбора на **р. Искър** (по основната река и във водосборите на реките Малък Искър, Бебреш, Суха, Батулийска, Елешница, Блато, Сливнишка, Костинбродска, Лесновска, Макоцевска, Банкенска, Владайска, Перловска, Слатинска, Суходолска, Витошка Бистрица, Егуля, Планщица, Палакария, Шипочница, Мусаленска Бистрица и Лакатица), в горната част от водосбора на **р. Вит** (по основната река и във водосборите на реките Черни Вит и Лесидренска);

*На 10.06.2022 г.* в горната част от водосбора на **р. Тунджа** (във водосборите на реките Тъжа и Турийска), в горната и средната част от водосбора на **р. Марица**, в горната част от водосбора на **р. Арда** (по основната река); През нощта срещу 11.06.2022 г. в средната част от водосбора на **р. Марица** (по основната река и във водосборите на реките Тополница, Буновщица, Мирковска, Смолска, Мътивир, Луда Яна, Солудервентска, Очушница, Гуцалска, Ибър, Стара/Костенецка, Чаирска, Крива и Яденица); В

обедните и следобедните часове на 11.06.2022 г. в средната част от водосбора на р. Марица (във водосбора на р. Стряма);

На 10.06.2022 г. във водосбора на р. Струма (по основната река и във водосборите на реките Арката, Тополница, Глогошка, Новоселска, Гращица, Градевска, Влахинска, Санданска Бистрица, Мелнишка и Дяволска), във водосбора на р. Пиринска Бистрица, във водосбора на р. Места, в долната част от водосбора на р. Доспат (по основната река и във водосборите на реките Жижовска и Осиковска); През нощта срещу 11.06 и сутринта на 11.06.2022 г. в горната част от водосбора на р. Места (във водосборите на реките Бяла, Бъндерица, Демяница и Исток), във водосбора на р. Струма (по основната река и във водосборите на реките Конска, Брезнишка, Мещичка, Треклянска, Явор, Светля, Арката, Драговищица, Ломничка, Тополница, Соголянска Бистрица, Глогошка, Новоселска, Берсинска, Гращица, Елешница, Църна, Хърсовска, Градевска, Сушичка, Влахинска, Санданска Бистрица и Дяволска).

## МЕТЕОРОЛОГИЧЕН БЮЛЕТИН



Анализ на денонощната сума на валежа от 07:30 ч. на 09.06.2022 г. до 07:30 ч. на 10.06.2022 г., използващ модел ALADIN и данни от наблюдателната мрежа на НИМХ.



### Метеорологична прогноза за 11 юни 2022 г.

През следващото денонощие времето ще остане динамично. Над много райони в цялата страна ще продължи да се развива мощна купесто-дъждовна облачност. Ще има краткотрайни, временно интензивни валежи, придружени с гръмотевични бури. На места количествата ще са значителни и има условия за градушки. Вечерта валежите ще отслабват. Ще духа слаб в източните райони до умерен североизточен вятър. Максималните температури ще са между 20° и 25°, в София - около 21°.

Над планините ще се развива мощна купесто-дъждовна облачност. Ще има значителни валежи с гръмотевични бури. Ще духа умерен до силен вятър с източна компонента. Максималната температура на височина 1200 метра ще бъде около 14°, на 2000 метра - около 9°.

Над Черноморието ще се развива мощна купесто-дъждовна облачност. На много места ще има краткотрайни интензивни валежи, в отделни райони придружени с гръмотевици. Ще духа до умерен вятър от източната четвърт. Максималните температури ще са 20°-23°, близки до температурата на морската. Вълнението на морето ще бъде 2 бала.

### Прогноза за времето от 12 до 17 юни 2022 г.

И в неделя ще има гръмотевични бури, значителни по количество валежи, на места и градушки. Вероятността за интензивни явления е голяма за много райони в Северна и Източна България. Вятърът в Източна България временно ще се усили, ще е от север-североизток, в западната половина от страната ще остане слаб до умерен, от север-северозапад. Температурите ще се повишат с градус-два. През следващите дни до петък остава с повишена вероятност за превалявания, но вече на по-малко места в страната и по-малко като количество; все пак на отделни места все още са възможни временно по-интензивни валежи. Ще има и слънчеви часове, главно преди обяд. Вятърът ще остане от северната четвърт, слаб до умерен; в петък ще бъде северозападен и ще се усили. Температурите ще са с още два-три градуса по-високи.

## ПРОГНОЗА ЗА ОЧАКВАНИ КОЛИЧЕСТВА ВАЛЕЖИ

**За 10 и 11 юни 2022 г.:** След обяд на много места ще има валежи и гръмотевична дейност; има условия и за градушки. Количества - между 5 и 10 mm, локално в югозападната половина от страната до 25-35 mm. Почти без валежи ще остане по поречието на Дунав и по Черноморието.

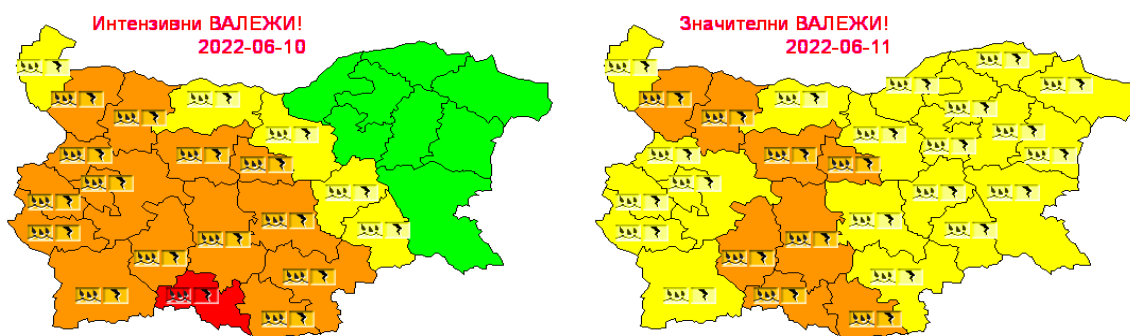
През следващото денонощие под влияние на преминаващ южно от страната ще се създаде валежна обстановка. Количества: 15-25 mm, на места в Западна и Южна България и Предбалкана - до 30-50 mm, локално в Родопската област и Ихтиманска Средна гора - около 80-100 mm. На места в североизточните райони и по Черноморието количества на валежите - под 10 mm.

**За 12 и 13 юни 2022 г.:** В неделя също ще вали, количества за денонощието: в по-голямата част от страната 10-20 mm; на места в Северна България и Рило-Родопската област 30-40 mm, локално и повече. В понеделник валежите ще намалеят, но все още в много райони ще вали. Количества за денонощието: в повечето места в западната половина от страната 5-15 mm; в източната - от 0 до 5 mm.

## ПРОГНОЗА ЗА ОПАСНИ И ОСОБЕНО ОПАСНИ МЕТЕОРОЛОГИЧНИ ЯВЛЕНИЯ

**За 10 юни 2022 г.** НИМХ издава предупреждение от трета степен (червен код) за интензивни валежи, гръмотевични бури и градушки в област Смолян, втора степен (оранжев код) в 14 области и първа степен (жълт код) в 5 области, главно в западните и централните райони на страната. Очакваните количества валежи в област Смолян са над 65 mm, локално до 80-100 mm, в областите с оранжев код - 35-65 mm, в областите с жълт код - 25-40 mm.

**За 11 юни 2022 г.** НИМХ издава предупреждение от втора степен (оранжев код) за областите Монтана, Враца, Ловеч, Габрово, Пазарджик, Пловдив, Смолян и Кърджали за значителни валежи, гръмотевични бури и градушки. За останалите области предупреждението е от първа степен (жълт код).



Карта на опасните явления за 10.06.2022 г. Карта на опасните явления за 11.06.2022 г.

Подробна информация за предупрежденията и опасните метеорологични явления по области може да бъде получена от интерактивната карта на адрес: <http://weather.bg/0index.php?koiFail=RM01opasni1&nd=0&lng=0>

#### Легенда:



Бяло:

Липсваща, недостатъчна, стара или съмнителна информация.



Зелено:

Няма опасни явления.



Жълто:

Времето може да бъде потенциално опасно. Явленията, които са прогнозирани, не са необичайни, но изискват внимание, ако възнамерявате да вършите работа на открито. Следете прогнозите за времето и не поемайте излишен риск.



Оранжево:

Времето е опасно. Прогнозирани са по-рядко случващи се метеорологични явления. Възможни са материални щети и има опасност от наранявания. Бъдете много внимателни и се информирайте подробно и често за метеорологичната обстановка. Съобразявайте се с неизбежните рискове и следвайте всички съвети на компетентните органи.



Червено:

Времето е много опасно. Прогнозирани са изключително интензивни опасни метеорологични явления. Възможни са големи материални щети и нещастни случаи, може да възникне и опасност за живота. Следвайте нарежданията и всички съвети на компетентните органи и бъдете готови да извършите мерки.

## ХИДРОЛОГИЧЕН БЮЛЕТИН

### Анализ на хидрологичната обстановка през изминалото денонощие

Анализът е направен на база измерени водни стоежи и изчислени по временни ключови криви водни количества от оперативни автоматични и конвенционални хидрометрични станции на НИМХ:

**Дунавски басейн:** През изминалото денонощие нивата на по-голяма част от наблюдаваните реки в басейна са останали без съществени изменения или са се повишили в резултат на валежи. Регистрираните колебания на речните нива в средните и долните течения на р. Огоста (-18/+20 см) и на р. Искър (-78/+46 см) са в резултат от работа на хидротехнически съоръжения в комбинация с валежи. Отчетените изменения на речните нива в останалата част от басейна са както следва: за водосбора на р. Нишава до -8 см; за водосбора на р. Лом от -2 см до +4 см; за водосбора на р. Огоста от -2 см до +6 см; за водосбора на р. Искър от -24 см до +27 см; за водосбора на р. Вит от -6 см до +8 см; за водосбора на р. Осъм от -4 см до +4 см; за водосбора на р. Янтра от -5 см до +7 см; за водосбора на р. Русенски Лом от -1 см до +1 см. Водните количества на по-голямата част от реките в басейна са около и под праговете за средни води. Водните количества на реките Мусаленска Бистрица при лет. Боровец, Искър при с. Бели Искър, при гр. Нови Искър и при с. Ореховица са около праговете за високи води.

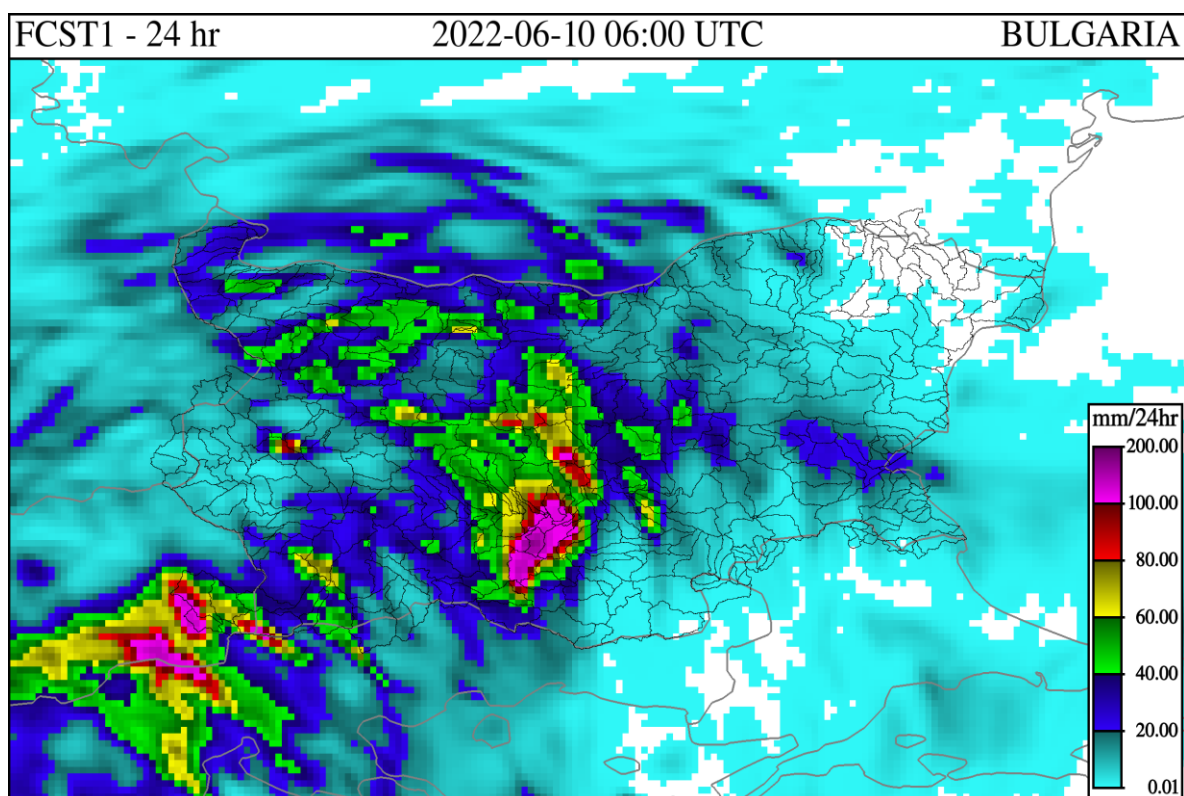
**Черноморски басейн:** През изминалото денонощие нивата на наблюдаваните реки в басейна са останали без съществени изменения. Отчетените колебания на речните нива са както следва: за водосбора на р. Провадийска от -9 см до +3 см; за водосбора на р. Камчия от -6 см до +5 см; за водосбора на р. Айтоска от -1 см до +2 см; за водосбора на р. Факийска без изменения; за водосбора на р. Ропотамо от -4 см до +1 см. Водните количества на реките в басейна са под праговете за средни води, само водното количество на р. Провадийска при гара Синдел е около прага за високи води.

**Източнобеломорски басейн:** През изминалото денонощие нивата на по-голямата част от наблюдаваните реки в басейна са останали без съществени изменения или са се повишили в резултат на валежи. Регистрираните колебания на реките Тунджа при с. Баня ( $\pm 45$  см), Марица при гр. Белово (-84/+77 см) и при гр. Пазарджик (-28/+26 см), р. Тополница при с. Памидово (-20/+22 см) и Въча при м. Забрал (-87/+86 см) са в резултат от работата на хидротехнически съоръжения и валежи. Отчетените изменения на речните нива в останалата част от басейна са както следва: за водосбора на р. Тунджа от -26 см до +27 см; за водосбора на р. Марица от -14 см до +15 см; за водосбора на р. Арда от -4 см до +23 см. Водните количества на реките в басейна са около и под праговете за средни води.

**Западнобеломорски басейн:** През изминалото денонощие нивата на по-голяма част от наблюдаваните реки в басейна са останали без съществени изменения или са се повишили, в резултат на валежи. Отчетените колебания на речните нива в басейна са както следва: за водосбора на р. Места от -12 см до +2 см; за водосбора на р. Струма от -11 см до +18 см. Водните количества във водосборите на р. Места и р. Струма са около и под праговете за средни води, само водните количества на р. Места при м. Момина кула и на р. Струма при гр. Перник са около праговете за високи води.

### ДОПЪЛНИТЕЛНА ПРОГНОЗНА МЕТЕОРОЛОГИЧНА ИНФОРМАЦИЯ, ИЗПОЛЗВАНА ПРИ ИЗГОТВЯНЕ НА ХИДРОЛОГИЧНАТА ПРОГНОЗА

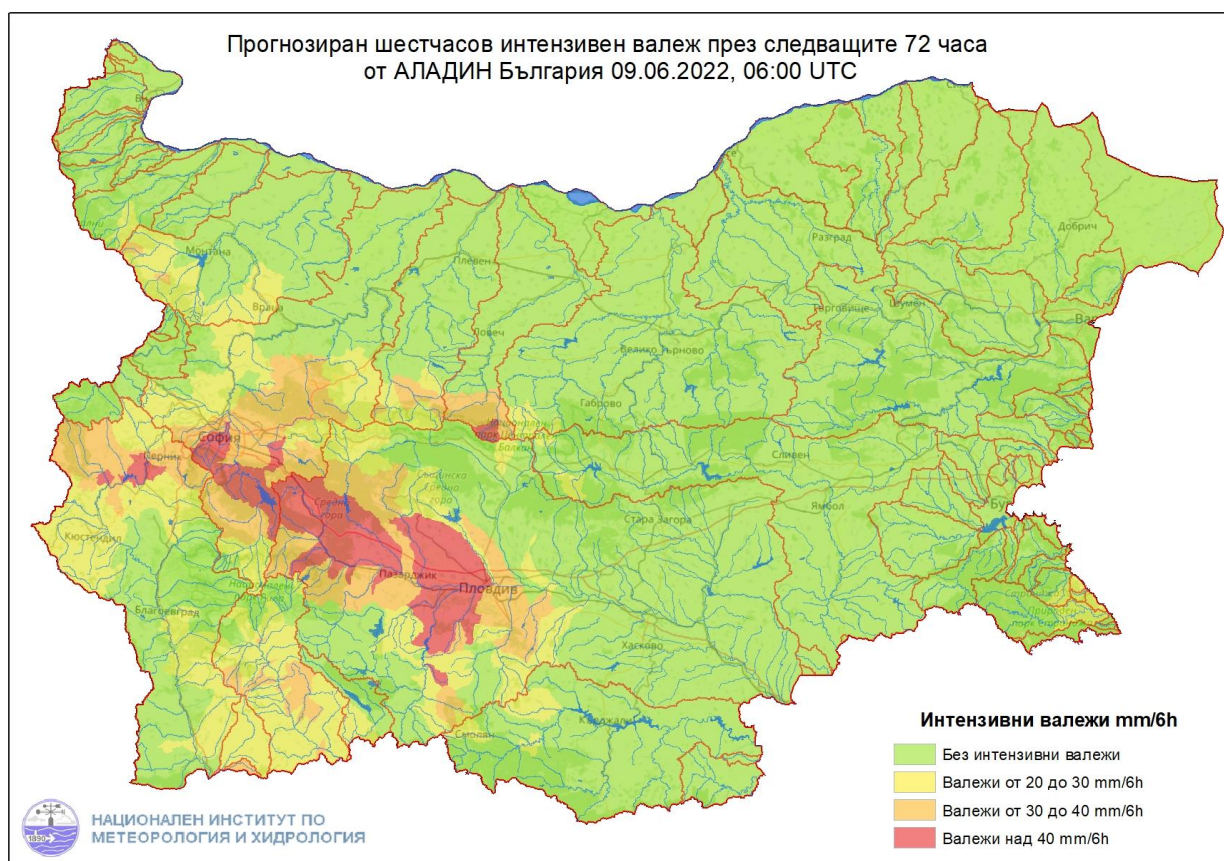
- 24 h прогноза за валежите от модела ALADIN за района на Черно море и Близкия Изток от 09:00 ч. местно време на 10.06.2022 г. до 09:00 ч. местно време на 11.06.2022 г.



- Снежна покривка и очаквано снеготопене за следващите 72 часа
  - Снежна покривка има само във високите части на планините.

- Карти за прогнозиран интензивни валежи в следващите 72 ч от АЛАДИН-България - (изход от модела, стартиран в 06:00 UTC, 09.06.2022 г.).

**(ПО ТЕХНИЧЕСКИ ПРИЧИНИ НЯМА ПО-АКТУАЛНА ИНФОРМАЦИЯ ОТ ALADIN-БЪЛГАРИЯ)**



### Дунавски басейн:

#### В следобедните и вечерни часове на 10.06.2022 г:

- в горната част от водосбора на р. **Огоста** (във водосборите на реките Ботуня, Черна, Бяла и Дългоделска)
- в горната и средната част от водосбора на р. **Искър** (по основната река и във водосборите на реките Малък Искър, Бебреш, Суха, Батулийска, Елешница, Лесновска, Макоцевска, Владайска, Перловска, Слатинска, Витошка Бистрица, Егуля, Планцица, Палакария, Шипочница, Мусаленска Бистрица, Черни Искър, Леви Искър, Лакатица и Бели Искър)

- в горната част от водосбора на **р. Вит** (по основната река и във водосборите на реките Лесидренска, Бели Вит, Черна река, Костика, Рибарица, Черни Вит и Свинска)
- в горната част от водосбора на **р. Осъм** (във водосборите на реките Черни Осъм, Крайовица и Бели Осъм )
- в горната част от водосбора на **р. Янтра** (във водосборите на реките Видима, Острешка, Зла Река и Багарещица )

През нощта срещу 11.06.2022 г. и сутринта на 11.06.2022 г.:

- в горната част от водосбора на **р. Лом** (по основната река и във водосбора на р. Лява)
- в горната и средната част от водосбора на **р. Огоста** ( по основната река и във водосборите на реките Превалска, Ботуня, Въртешница, Черна, Бяла, Дългоделска, Лопушанска, Слатинска, Бързия, Берковска, Врещица, Десна Бара, Доганова Бара, Ширине, Голяма Садина Бара, Малка Садина Бара, Рибна Бара, Златица и Мартиновска)
- в горната и средната част от водосбора на **р. Искър** ( по основната река и във водосборите на реките Малък Искър, Бебреш, Суха, Габровница, Батулийска, Огойска, Елешница, Блато, Сливнишка, Костинбродска, Лесновска, Макоцевска, Банкенска, Владайска, Перловска, Слатинска, Суходолска, Витошка Бистрица, Егуля, Планщица, Палакария, Шипочница, Мусаленска Бистрица, Черни Искър и Лакатица)
- в горната част от водосбора на **р. Вит** (по основната река и във водосборите на реките Черни Вит и Свинска)

Черноморски басейн:

През нощта срещу 12.06.2022 г.:

- във водосборана **р. Караагач**
- във водосбора на **р. Лисово дере**
- във водосбора на **р. Велека**

### Източнобеломорски басейн:

На 10.06.2022 г.:

- в горната част от водосбора на **р. Тунджа** (по основната река и във водосборите на реките Тъжа, Бабска и Турийска )
- в горната и средната част от водосбора на **р. Марица** (по основната река и във водосборите на реките Тополница, Буновщица, Мирковска, Смолска, Мътивир, Стряма, Стрелчанска, Луда Яна, Пясъчник, Калаващица, Солудервентска, Очушница, Гуцалска, Ибър, Стара / Костенецка, Чаирска, Крива, Чепинска, Яденица, Въча, Стара/Пещерска, Първенецка, Луковица, Чепеларска, Юговска, Сушица, Белишка, Орещица, Чукуркьойска, Фотенска, Петварска, Лесковска, Широколъшка, Тенесдере, Голяма, Въча, Мулдавска, Черкезица и Дормушевска)
- в горната част от водосбора на **р. Арда** (по основната река и във водосборите на реките Давидковска, Черна и Боровинска)

През нощта срещу 11.06.2022 г.:

- в средната част от водосбора на **р. Марица** (по основната река и във водосборите на реките Тополница, Буновщица, Мирковска, Смолска, Мътивир, Луда Яна, Солудервентска, Очушница, Гуцалска, Ибър, Стара/Костенецка, Чаирска, Крива и Яденица)

В обедните и следобедните часове на 11.06.2022 г.:

- в средната част от водосбора на **р. Марица** (във водосбора на р. Стряма)

### Западнобеломорски басейн:

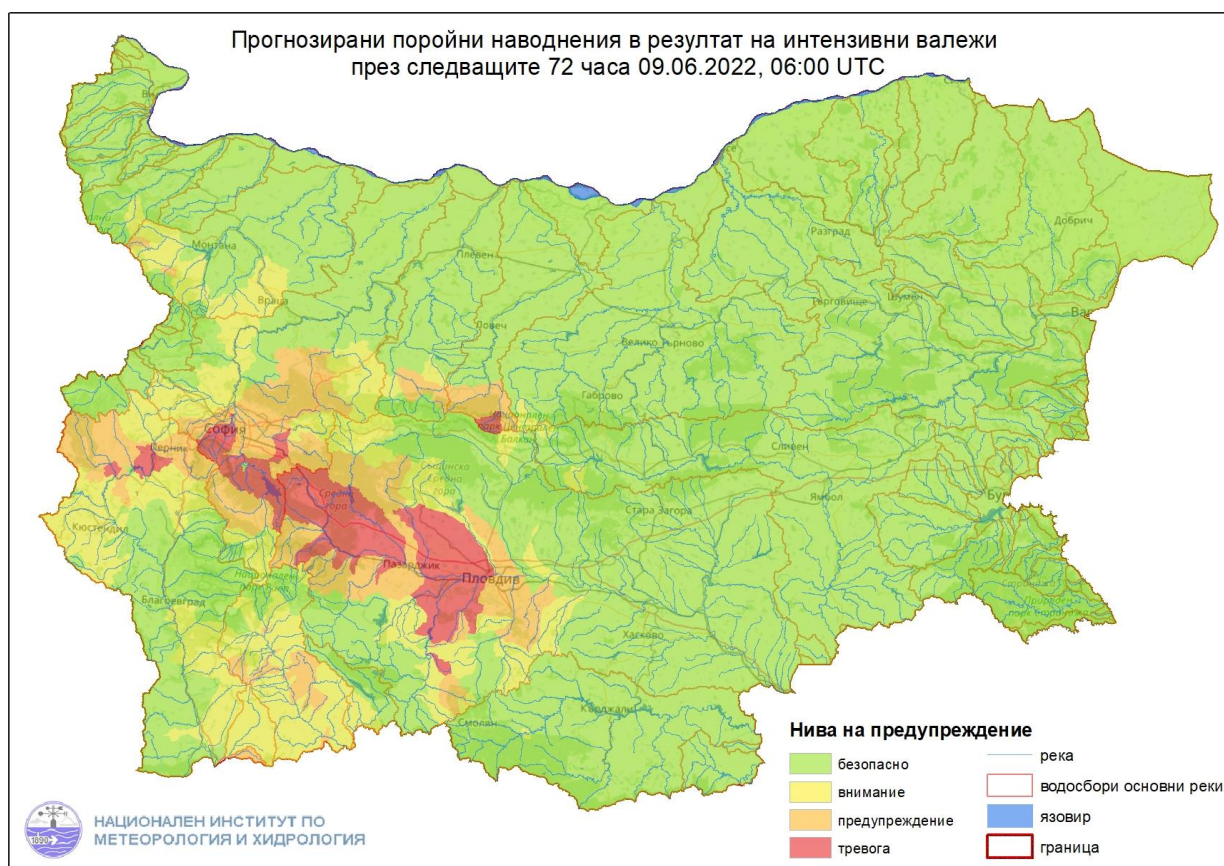
На 10.06.2022 г.:

- във водосбора на **р. Струма** (по основната река и във водосборите на реките Арката, Тополница, Глогошка, Новоселска, Берсинска, Гращица, Църна, Хърсовска, Градевска, Сушичка, Влахинска, Санданска Бистрица и Мелнишка )
- във водосбора на **р. Пиринска Бистрица**
- във водосбора на **р. Места**
- в долната част от водосбора на **р. Доспат** (по основната река и във водосборите на реките Жижовска и Осиковска)

През нощта срещу 11.06 и сутринта на 11.06.2022 г.:



- в горната част от водосбора на р. Места (във водосборите на реките Бяла, Бъндерица, Демяница и Исток)
  - във водосбора на р. Струма (по основната река и във водосборите на реките Конска, Брезнишка, Мещичка, Треклянска, Явор, Светля, Арката, Драговищица, Ломничка, Тополница, Соголянска Бистрица, Глогошка, Новоселска, Берсинска, Гращица, Елешница, Църна, Хърсовска, Градевска, Сушичка, Влахинска и Санданска Бистрица)
- Карта с прогнозиран поройни наводнения в резултат на интензивни валежи комбинирани със снеготопене през следващите 72 часа.



### Дунавски басейн:

#### В следобедните и вечерни часове на 10.06.2022 г. :

- в горната част от водосбора на р. Огоста (във водосбора на р. Дългоделска Огоста)

- в горната и средната част от водосбора на **р. Искър** (по основната река и във водосборите на реките Малък Искър, Бебреш, Суха, Батулийска, Елешница, Лесновска, Макоцевска, Владайска, Перловска, Слатинска, Витошка Бистрица, Егуля, Планщица, Палакария, Шипочница, Мусаленска Бистрица, Черни Искър, Леви Искър, Лакатица и Бели Искър)
- в горната част от водосбора на **р. Вит** (по основната река и във водосборите на реките Лесидренска, Черна река и Черни Вит)
- в горната част от водосбора на **р. Осъм** (във водосборите на реките Черни Осъм, Крайовица и Бели Осъм )
- в горната част от водосбора на **р. Янтра** (във водосбора на р. Видима)

През нощта срещу 11.06.2022 г. и сутринта на 11.06.2022 г.:

- в горната част от водосбора на **р. Лом** (по основното течение)
- в горната и средната част от водосбора на **р. Огоста** ( по основната река и във водосборите на реките Превалска, Ботуня, Въртешница, Черна, Бяла, Дългоделска, Лопушанска, Бързия, Берковска, Врещица, Златица и Мартиновска)
- в горната и средната част от водосбора на **р. Искър** ( по основната река и във водосборите на реките Малък Искър, Бебреш, Суха, Батулийска, Елешница, Блато, Сливнишка, Костинбродска, Лесновска, Макоцевска, Банкенска, Владайска, Перловска, Слатинска, Суходолска, Витошка Бистрица, Егуля, Планщица, Палакария, Шипочница, Мусаленска Бистрица и Лакатица)
- в горната част от водосбора на **р. Вит** (по основната река и във водосборите на реките Черни Вит и Лесидренска)

Източнобеломорски басейн:

На 10.06.2022 г.:

- в горната част от водосбора на **р. Тунджа** (във водосборите на реките Тъжа и Турийска )
- в горната и средната част от водосбора на **р. Марица**
- в горната част от водосбора на **р. Арда** (по основната река)

През нощта срещу 11.06.2022 г.:

- в средната част от водосбора на **р. Марица** (по основната река и във водосборите на реките Тополница, Буновщица, Мирковска, Смолска, Мътивир, Луда Яна, Солудервентска, Очушница, Гуцалска, Ибър, Стара/Костенецка, Чаирска, Крива и Яденица)

В обедните и следобедните часове на 11.06.2022 г.:

- в средната част от водосбора на р. Марица (във водосбора на р. Стряма)

Западнобеломорски басейн:

На 10.06.2022 г.:

- във водосбора на р. Струма (по основната река и във водосборите на реките Арката, Тополница, Глогошка, Новоселска, Гращица, Градевска, Влахинска, Санданска Бистрица, Мелнишка и Дяволска )
- във водосбора на р. Пиринска Бистрица
- във водосбора на р. Места
- в долната част от водосбора на р. Доспат (по основната река и във водосборите на реките Жижовска и Осиковска)

През нощта срещу 11.06 и сутринта на 11.06.2022 г.:

- в горната част от водосбора на р. Места (във водосборите на реките Бяла, Бъндерица, Демяница и Исток)
- във водосбора на р. Струма (по основната река и във водосборите на реките Конска, Брезнишка, Мещичка, Треклянска, Явор, Светля, Арката, Драговищица, Ломничка, Тополница, Соголянска Бистрица, Глогошка, Новоселска, Берсинска, Гращица, Елешница, Църна, Хърсовска, Градевска, Сушичка, Влахинска, Санданска Бистрица и Дяволска)

Прогнозирани поройни наводнения по общини

➤ На 10.06.2022 г.:

- обл. Монтана (общ. Георги Дамяново)
- обл. Ловеч (общ. Угърчин, общ. Тетевен, общ. Троян, общ. Априлци)
- обл. Перник (общ. Радомир)
- обл. София-област (общ. Правец, общ. Ботевград, общ. Етрополе, общ. Елин Пелин, общ. Мирково, общ. Чавдар, общ. Горна Малина, общ. Златица, общ. Самоков, общ. Ихтиман, общ. Костенец, общ. Долна баня)
- обл. София-град (общ. Столична)
- обл. Кюстендил (общ. Кюстендил, общ. Дупница, общ. Невестино)

• обл. Благоевград (общ. Якоруда, общ. Белица, общ. Благоевград, общ. Симитли, общ. Разлог, общ. Банско, общ. Гоце Делчев, общ. Кресна, общ. Гърмен, общ. Сатовча, общ. Сандански, общ. Хаджидимово)

• обл. Пазарджик (общ. Панагюрище, общ. Стрелча, общ. Лесичово, общ. Пазарджик, общ. Белово, общ. Септември, общ. Брацигово, общ. Пещера, общ. Батак)

• обл. Пловдив (общ. Сопот, общ. Хисаря, общ. Родопи, общ. Съединение, общ. Марица, общ. Садово, общ. Асеновград, общ. Стамболийски, общ. Първомай, общ. Раковски, общ. Кричим, общ. Куклен, общ. Лъки)

• обл. Смолян (общ. Девин, общ. Чепеларе, общ. Смолян, общ. Мадан, общ. Доспат)

• обл. Стара Загора (общ. Павел баня)

➤ През нощта 11.06 и сутринта на 11.06.2022 г.:

• обл. Видин (общ. Чупрене),

• обл. Монтана (общ. Чипровци, общ. Георги Дамяново, общ. Берковица, общ. Вършец)

• обл. Враца (общ. Враца)

• обл. Ловеч (общ. Угърчин, общ. Тетевен)

• обл. Перник (общ. Брезник, общ. Перник, общ. Земен, общ. Ковачевци, общ. Радомир),

• обл. София-област (общ. Своге, общ. Костинброд, общ. Правец, общ. Ботевград, общ. Етрополе, общ. Сливница, общ. Божурище, общ. Елин Пелин, общ. Мирково, общ. Чавдар, общ. Горна Малина, общ. Златица, общ. Самоков, общ. Ихтиман, общ. Костенец, общ. Долна баня),

• обл. София-град (общ. Столична)

• обл. Пазарджик (общ. Панагюрище, общ. Лесичово, общ. Белово, общ. Септември)

• обл. Кюстендил (общ. Трекляно, общ. Кюстендил, общ. Дупница, общ. Невестино)

• обл. Благоевград (общ. Благоевград, общ. Симитли, общ. Разлог, общ. Банско, общ. Кресна, общ. Сандански)

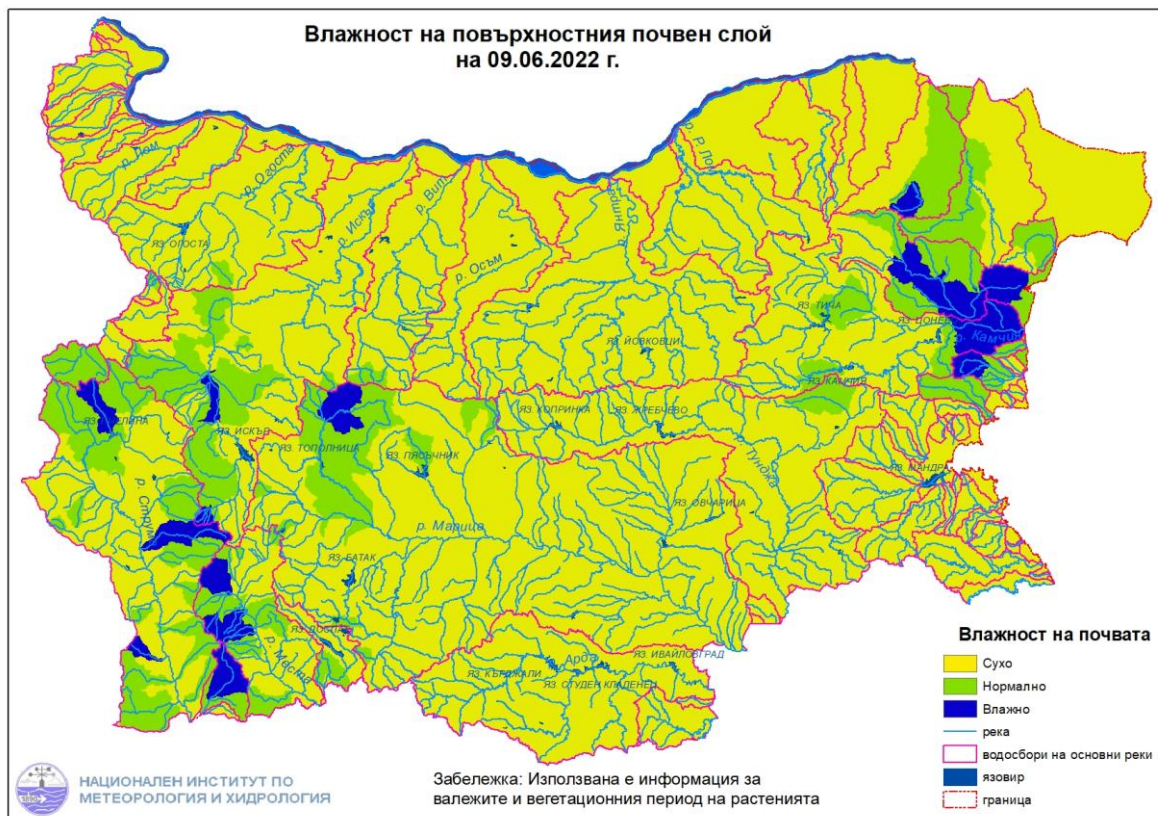
➤ На 11.06.2022 г.:

• обл. Пловдив (общ. Сопот)

- **Влажност на почвата:**

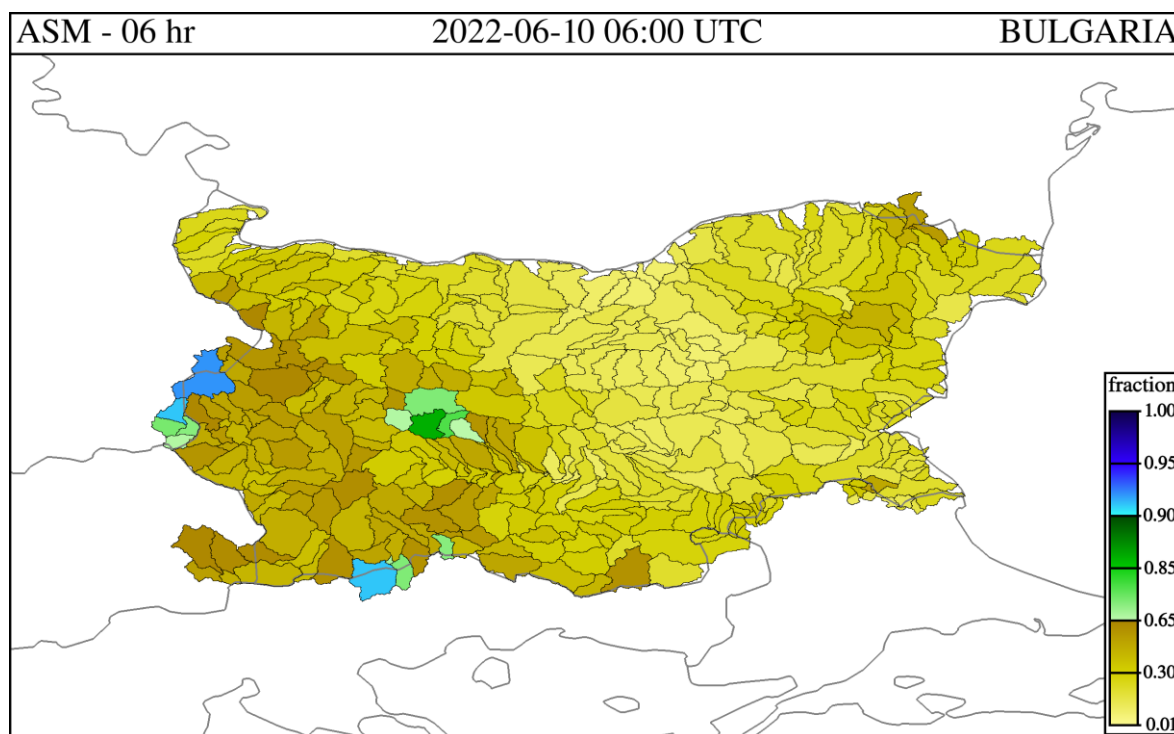
- На картата по-долу е представено пространственото разпределение на средната почвена влага.

**(ПО ТЕХНИЧЕСКИ ПРИЧИНИ НЯМА ПО-АКТУАЛНА ИНФОРМАЦИЯ ОТ ALADIN-БЪЛГАРИЯ)**



- **Влажност на почвата:**

- На картата по-долу е представено пространственото разпределение на **средната почвена влага** - насищане с вода на повърхностния (до 30 cm) почвен слой с използване на резултати от модела Sacramento Soil Moisture Accounting Model.



### Хидрологична прогноза

На основа на метеорологичната прогноза, обработената хидрологична информация и моделираните водни количества от НИМХ:

**Дунавски басейн:** В периода 10-12.06 в резултат на валежи ще има значителни повишения на речните нива в целия басейн, очакват се и локални разливи. През нощта на 12 срещу 13.06 и през деня на 13.06 речните нива ще започнат да се понижават, като в резултат на оттичане ще има повишения на нивата в средните и долни течения на основните реки. Във вечерните часове на 13.06 ще има нови повишения в резултат на валежи във целите водосбори на р. Вит, р. Осъм и р. Янтра и в планинските части от останалите водосбори в басейна.

В резултат на интензивни валежи има опасност от възникване на поройни наводнения както следва: В следобедните и вечерни часове на 10.06.2022 г. в горната част от водосбора на р. Огоста (във водосбора на р. Дългоделска Огоста), в горната и средната част от водосбора на р. Искър (по основната река

и във водосборите на реките Малък Искър, Бебреш, Суха, Батулийска, Елешница, Лесновска, Макоцевска, Владайска, Перловска, Слатинска, Витошка Бистрица, Егуля, Планщица, Палакария, Шипочница, Мусаленска Бистрица, Черни Искър, Леви Искър, Лакатица и Бели Искър), в горната част от водосбора на р. Вит (по основната река и във водосборите на реките Лесидренска, Черна река и Черни Вит), в горната част от водосбора на р. Осъм (във водосборите на реките Черни Осъм, Крайовица и Бели Осъм), в горната част от водосбора на р. Янтра (във водосбора на р. Видима); През нощта срещу 11.06.2022 г. и сутринта на 11.06.2022 г. в горната част от водосбора на р. Лом (по основното течение), в горната и средната част от водосбора на р. Огоста (по основната река и във водосборите на реките Превалска, Ботуня, Въртешница, Черна, Бяла, Дългоделска, Лопушанска, Бързия, Берковска, Врещица, Златица и Мартиновска), в горната и средната част от водосбора на р. Искър (по основната река и във водосборите на реките Малък Искър, Бебреш, Суха, Батулийска, Елешница, Блато, Сливнишка, Костинбродска, Лесновска, Макоцевска, Банкенска, Владайска, Перловска, Слатинска, Суходолска, Витошка Бистрица, Егуля, Планщица, Палакария, Шипочница, Мусаленска Бистрица и Лакатица), в горната част от водосбора на р. Вит (по основната река и във водосборите на реките Черни Вит и Лесидренска).

**Моделът за водосбора на р. Огоста прогнозира:** Прогнозираните водни количества на 11, 12 и 13.06.2022 г. ще бъдат над средномногогодишните стойности. Днес (10.06) и през следващите три дни в резултат на валежи ще има значителни повишения на речните нива във водосбора, като се очаква на 11.06 водните количества в горната част от водосбора (на р. Дългоделска Огоста при с. Говежда и на р. Огоста при с. Гаврил Геново) да преминат жълтия праг на внимание.

**Моделът за водосбора на р. Искър прогнозира:** Прогнозираните водни количества на 11, 12 и 13.06.2022 г. ще бъдат над средномногогодишните стойности. Днес (10.06) и през следващите три дни в резултат на валежи ще има значителни повишения на речните нива във водосбора. Водното количество на р. Искър при гр. Нови Искър ще премине жълтия праг за внимание на 11.06.

**Моделът за водосбора на р. Янтра прогнозира:** Прогнозираните водни количества на 11, 12 и 13.06.2022 г. ще бъдат над средномногогодишните стойности. Днес (10.06) и през следващите три дни в резултат на валежи ще има значителни повишения на речните нива в целия водосбор. Водните количества ще бъдат под праговете за внимание.

**Моделът за водосбора на р. Русенски Лом прогнозира:** Прогнозираните водни количества във водосбора на р. Черни Лом на 11, 12, 13, 14 и 15.06.2022 г. ще бъдат около и под средномногогодишните стойности. В

периода 10-12.06 в резултат на валежи ще има повишения на нивата във водосбора. На 13, 14 и 15.06 речните нива ще останат без съществени изменения, като в резултат на оттичане през първите два дни ще има повишения на нивата в долното течение на основната река. Водните количества ще бъдат под прага за внимание.

**Черноморски басейн:** Днес (10.06) и през следващите два дни в резултат на валежи ще има значителни повишения на речните нива в целия басейн, възможни са и локални разливи в периода 11-12.06 във водосборите на реките южно от гр. Бургас. На 13.06 речните нива в басейна ще започнат да се понижават, като в резултат на оттичане повишения ще има в средните и долните течения на реките.

**Моделът за водосбора на р. Айтоска прогнозира:** Прогнозираните водни количества на 11, 12 и 13.06.2022 г. ще бъдат около и под средномногогодишните стойности. Днес (10.06) и през следващите два дни речните нива във водосбора ще се повишават. На 13.06 речните нива във водосбора ще започнат да се понижават, като в резултат на оттичане повишения ще има в средното и долното течение на реката.

**Моделът за водосбора на р. Факийска прогнозира:** Прогнозираните водни количества във водосбора на р. Факийска на 11, 12, 13, 14 и 15.06.2022 г. ще бъдат около и под средномногогодишните стойности. Днес (10.06) и през следващите два дни, в резултат на валежи, ще има повишения на речните нива в целия водосбор. В периода 13-15.06 речните нива ще се понижават, като в резултат на оттичане на 13.06 все още повишения е има в долното течение на основната река. Водните количества ще бъдат под прага за внимание.

**Източнобеломорски басейн:** Днес (10.06) и през следващите два дни в резултат на валежи се очакват значителни повишения на речните нива в целия басейн, възможни са и локални разливи. На 13.06 в по-голямата част от басейна речните нива ще започнат да се понижават, като в резултат на оттичане повишения ще има в средните и долни течения на основните реки. Нови повишения в резултат на валежи ще има в следобедните и вечерни часове на 13.06 в планинските части от водосборите на р. Тунджа и р. Марица.

В резултат на интензивни валежи има опасност от възникване на поройни наводнения както следва: На 10.06.2022 г. в горната част от водосбора на **р. Тунджа** (във водосборите на реките Тъжа и Турийска), в горната и средната част от водосбора на **р. Марица**, в горната част от водосбора на **р. Арда** (по основната река); През нощта срещу 11.06.2022 г. в средната част от водосбора на **р. Марица** (по основната река и във водосборите на реките Тополница, Буновщица, Мирковска, Смолска, Мътивир, Луда Яна, Солудервентска, Очушница, Гуцалска, Ибър, Стара/Костенецка, Чаирска, Крива и Яденица); В



обедните и следобедните часове на 11.06.2022 г. в средната част от водосбора на р. Марица (във водосбора на р. Стряма).

*Системата за ранно предупреждение за водосборите на реките Марица и Тунджа на НИМХ прогнозира:*

- Водните нива ще бъдат под праговете за внимание.

<u>Прагове за предупреждение</u>			
Нива на тревога:	Жълто - Внимание	Оранжево - Предупреждение	Червено - Тревога

*Системата за ранно предупреждение за водосбора на река Арда на НИМХ прогнозира:*

- Водните количества ще бъдат под праговете за внимание.

<u>Прагове за предупреждение</u>			
Нива на тревога:	Жълто - Внимание	Оранжево - Предупреждение	Червено - Тревога

**Западнобеломорски басейн:** Днес (10.06) и през следващите три дни в резултат на валежи ще има повишения на речните нива в целия басейн, възможни са и локални разливи.

В резултат на интензивни валежи има опасност от възникване на поройни наводнения както следва: На 10.06.2022 г. във водосбора на р. Струма (по основната река и във водосборите на реките Арката, Тополница, Глогошка, Новоселска, Гращица, Градевска, Влахинска, Санданска Бистрица, Мелнишка и Дяволска ), във водосбора на р. Пиринска Бистрица, във водосбора на р. Места, в долната част от водосбора на р. Доспат (по основната река и във водосборите на реките Жижовска и Осиковска); През нощта срещу 11.06 и сутринта на 11.06.2022 г. в горната част от водосбора на р. Места (във водосборите на реките Бяла, Бъндерица, Демяница и Исток), във водосбора на р. Струма (по основната река и във водосборите на реките Конска, Брезнишка, Мещичка, Треклянска, Явор, Светля, Арката, Драговищица, Ломничка, Тополница, Соволянска Бистрица, Глогошка, Новоселска, Берсинска, Гращица, Елешница, Църна, Хърсовска, Градевска, Сушичка, Влахинска, Санданска Бистрица и Дяволска).

*В направените прогнози не се отчита работата и ретензионната способност на хидротехническите съоръжения.*

## РЕКА ДУНАВ

Водни стоежи в българския участък на река Дунав за 10 юни 2022 г. по данни на Изпълнителна агенция „Проучване и поддържане на река Дунав“:

станция	километър	воден стоеж [cm]	разлика	t вода
		водно количество [m <sup>3</sup> /s]	за 24 ч. [cm]	[°C]
Ново село	833.60	161 Q: 3 678	+3	23.4
Лом	743.30	227 Q: 3 716	+2	23.9
Оряхово	678.00	109 Q: 3 730	-1	24.8
Никопол	597.50	184	-1	24.3
Свищов	554.30	142 Q: 3 841	-6	24
Русе	495.60	134 Q: 3 931	-3	24.5
Силистра	375.50	158 Q: 4 071	-11	24.5