



Министерство на
околната среда и водите

**Ежедневен
бюлетин за
състоянието на
водите**

10 АВГУСТ 2021

**Комплексни и
значими
язовири**

Речни нива

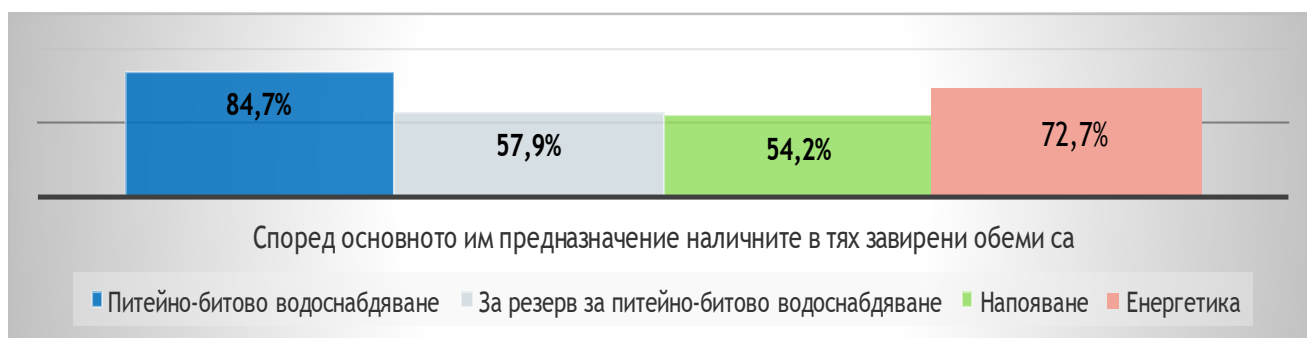
Информация за наличните обеми в комплексните и значими язовири, които се следят в МОСВ:

Съгласно приложение №1 към чл. 13, ал. 1, т. 1 от Закона за водите, комплексните и значими язовири са 52 броя.

Сумата от наличните в тях завирени обеми към 10.08.2021 г. е 4559.9 млн. м³, представлява 69.1 % от сумата от общите им обеми, с 0.2 % по-малко от отношението на завирените им обеми спрямо сумата на общите им обеми към 09.08.2021 г.

Според основното им предназначение наличните в тях завирени обеми са както следва:

- питейно-битово водоснабдяване - 84.7 % от общия им обем;
- за резервно питейно-битово водоснабдяване - 57.9 % от общия им обем;
- напояване - 54.2 % от общия им обем;
- енергетика - 72.7 % от общия им обем.



Налични завирени обеми в язовири по приложение 1 на ЗВ с трансгранично влияние:

1. за Каскада „Арда“:

Язовир „Кърджали“ - 352.442 млн. м³, което е 70.88 % от общия му обем;
Язовир „Студен кладенец“ - 223.430 млн. м³, което е 57.62 % от общия му обем;
Язовир „Ивайловград“ - 70.366 млн. м³, което е 44.90 % от общия му обем;

2. за Каскада „Горна Тунджа“:

Язовир „Копринка“ - 77.118 млн. м³, което е 54.23 % от общия му обем;
Язовир „Жребчево“ - 283.476 млн. м³, което е 70.87 % от общия му обем.

БЮЛЕТИН №365 от 10.08.2021 г. към 8 часа

ОБОБЩЕНИ ДАННИ ЗА СЪСТОЯНИЕТО НА ВОДИТЕ В КОМПЛЕКСНИТЕ И ЗНАЧИМИ ЯЗОВИРИ

Сумата от наличните завирени обеми към комплексните и значими язовири е		4559,9	млн.куб.м.	представлява		69,1%	Тенденция	в бр. язовири			
Според основното предназначение на язовирите наличните в тях завирени обеми:		за питейно-битово водоснабдяване		84,7%	от общия им обем;	81,73%	от полезния им обем	↑ - повишаване на обема	6		
		за резервно - ПБВ		57,9%	от общия им обем;	54,20%	от полезния им обем	↓ - понижаване на обема	41		
		за напояване		54,2%	от общия им обем;	49,12%	от полезния им обем	~ - задържане на обема	2		
		за енергетика		72,7%	от общия им обем;	68,24%	от полезния им обем	∩ - преливане	2		
№	БД	Язовир	Общ обем	Мъртъв/ Санитарен обем	Наличен обем		Наличен полезен обем		Ср. денонощен приток	Ср. денонощен разход	Тенденция
			млн.м ³	млн.м ³	млн.м ³	% от общия обем	млн.м ³	% от полезния обем	м ³ /сек.	м ³ /сек.	
1	БДДР	Искър	655,252	87,200	531,637	81,13%	444,437	78,24%	0,454	8,270	↓
2	БДДР	Бели Искър	15,080	1,400	11,853	78,60%	10,453	76,41%	0,159	0,690	↓
3	БДДР	Среченска бара	15,500	1,000	15,260	98,45%	14,260	98,34%	0,671	0,671	~
4	БДДР	Христо Смирненски	27,700	4,200	23,328	84,22%	19,128	81,40%	0,037	0,766	↓
5	БДДР	Йовковци	92,179	9,000	89,563	97,16%	80,563	96,85%	0,067	0,719	↓
6	БДЧР	Тича	311,800	40,000	245,568	78,76%	205,568	75,63%	0,039	2,672	↓
7	БДЧР	Камчия	233,550	76,000	223,471	95,68%	147,471	93,60%	0,012	3,206	↓
8	БДЧР	Ясна поляна	32,320	7,550	25,763	79,71%	18,213	73,53%	0,012	0,671	↓

9	БДИБР	Асеновец	28,200	2,000	25,990	92,16%	23,990	91,56%	0,104	0,914	↓
10	БДИБР	Боровица	27,300	4,600	25,663	94,00%	21,063	92,79%	0,034	0,335	↓
11	БДЗБР	Студена	25,200	2,400	19,488	77,33%	17,088	74,95%	0,119	0,749	↓
12	БДЗБР	Дяково	35,400	8,000	32,375	91,45%	24,375	88,96%	0,000	0,868	↓
13	БДЗБР	Калин - за рез.водоснабдяване	1,024	0,100	0,861	84,08%	0,761	82,36%	не се получава ежедневна информация приток и разход		~
14	БДЗБР	Карагьол - за рез.водоснабдяване	2,252	0,200	1,929	85,66%	1,729	84,26%			↓
15	БДДР	Огняново - за рез.водоснабдяване	31,600	2,500	17,395	55,05%	14,895	51,19%	0,220	0,370	↓
16	БДДР	Панчарево	6,465	1,500	5,394	83,43%	3,894	78,43%	5,124	4,810	↓
17	БДДР	Ястребино	62,300	3,900	43,905	70,47%	40,005	68,50%	0,255	2,118	↓
18	БДДР	Кула	20,250	0,700	9,682	47,81%	8,982	45,94%	0,012	0,162	↓
19	БДДР	Рабиша	43,200	2,400	13,508	31,27%	11,108	27,23%	0,012	0,961	↓
20	БДДР	Огоста	506,000	67,000	268,680	53,10%	201,680	45,94%	1,088	11,505	↓
21	БДДР	Сопот	60,908	1,300	44,750	73,47%	43,450	72,89%	0,116	3,009	↓
22	БДДР	Горни Дъбник	130,000	3,000	53,009	40,78%	50,009	39,38%	0,602	1,933	↓
23	БДДР	Бели Лом	25,500	3,200	9,390	36,82%	6,190	27,76%	0,046	0,382	↓
24	БДЧР	Съединение	12,810	1,500	8,036	62,73%	6,536	57,79%	0,174	0,382	↓
25	БДЧР	Георги Трайков (Цонево)	330,000	21,000	189,420	57,40%	168,420	54,50%	0,204	3,213	↓
26	БДЧР	Порой	45,200	2,000	6,090	13,47%	4,090	9,47%	0,046	0,024	↑
27	БДЧР	Ахелой	12,350	0,800	4,840	39,19%	4,040	34,98%	0,035	0,509	↓
28	БДИБР	Жребчево	400,000	30,000	283,476	70,87%	253,476	68,51%	0,058	14,820	↓
29	БДИБР	Малко Шарково	45,000	3,900	37,643	83,65%	33,743	82,10%	0,014	0,743	↓
30	БДИБР	Домлян	26,074	0,700	10,782	41,35%	10,082	39,73%	0,000	5,313	↓
31	БДИБР	Пясъчник	206,530	3,400	27,320	13,23%	23,920	11,78%	0,000	9,722	↓
32	БДИБР	Тополница	137,108	20,000	74,573	54,39%	54,573	46,60%	0,856	12,060	↓
33	БДИБР	Тракиец	114,000	24,000	69,080	60,60%	45,080	50,09%	0,023	1,389	↓
34	БДЗБР	Пчелина	54,200	34,200	53,900	99,45%	19,700	98,50%	3,438	3,438	↓
35	БДДР	Александър	205,569	20,000	161,225	78,43%	141,225	76,10%	1,001	11,603	↓

		Стамболийски										
36	БДДР	Кокаляне	не се получава ежедневна информация									
37	БДИБР	Копринка	142,214	5,410	77,118	54,23%	71,708	52,42%	0,410	13,100	↓	
	БДИБР	Белмекен-Чаира	149,536	5,179	129,528	86,62%	124,349	86,14%	1,545	6,684		
38	БДИБР	Белмекен	144,036	3,810	127,200	88,31%	123,390	87,99%			↓	
39	БДИБР	Чаира	5,500	1,369	2,328	42,33%	0,959	23,21%			↑	
	БДИБР	Баташки водносилов път										
	БДИБР	Голям Беглик-Широка поляна	86,091	7,242	70,485	81,87%	63,243	80,21%	1,271	3,366		
40	БДИБР	Голям Беглик	62,111	3,942	52,386	84,34%	48,444	83,28%			↓	
41	БДИБР	Широка поляна	23,980	3,300	18,099	75,48%	14,799	71,56%			↓	
42	БДИБР	Беглика	1,554	0,242	0,931	59,91%	0,689	52,52%	0,049	0,014	↑	
43	БДИБР	Тошков Чарк	1,782	0,276	1,306	73,29%	1,030	68,39%	0,199	0,326	↓	
44	БДИБР	Батак	310,298	19,950	249,826	80,51%	229,876	79,17%	3,595	15,738	↓	
	БДИБР	Каскада Доспат-Въча										
45	БДЗБР	Доспат	449,249	14,907	366,559	81,59%	351,652	80,96%	0,640	7,750	↓	
46	БДИБР	Цанков камък	110,708	31,200	78,159	70,60%	46,959	59,06%	8,645	4,131	↑	
47	БДИБР	Въча	226,120	24,520	194,647	86,08%	170,127	84,39%	5,143	9,738	↓	
48	БДИБР	Кричим	20,256	1,730	19,632	96,92%	17,902	96,63%	9,372	6,073	↑	
	БДИБР	Каскада Арда										
49	БДИБР	Кърджали	497,236	107,176	352,442	70,88%	245,266	62,88%	3,320	1,803	↑	
50	БДИБР	Студен кладенец	387,772	90,667	223,430	57,62%	132,763	44,69%	0,244	6,830	↓	
51	БДИБР	Ивайловград	156,702	59,526	70,366	44,90%	10,840	11,16%	1,409	30,946	↓	
52	БДИБР	Розов кладенец	20,400	13,268	18,960	92,94%	5,692	79,81%	не се получава ежедневна информация приток и разход		↓	

* Данните в таблицата са за състоянието на комплексните и значими язовири по Приложение 1 от Закона за водите са към 8 часа на съответния ден.

Язовир Панчарево:

Съгласно предоставената справка от НС ЕАД язовир „Панчарево“ прелива с 4,4 м³/сек. Постъпващият приток в язовира на 10.08.2021 г. е 5,124 м³/сек. Размерът на дневния разход и прелялото количество се равняват на 4,81 м³/сек. Наличният обем в язовира е 5,394 млн. м³, което представлява 83,43% от общия му обем.

Язовир Пчелина:

Съгласно предоставената справка от НС ЕАД язовир „Пчелина“ прелива с 3,388 м³/сек. Постъпващият приток в язовира на 10.08.2021 г. е 3,438 м³/сек. Размерът на дневния разход и прелялото количество се равняват на 3,438 м³/сек. Наличният обем в язовира е 53,9 млн. м³, което представлява 99,45% от общия му обем.

На 10.08 и през следващите три дни речните нива ще останат без съществени изменения или ще се понижават. Водните количества ще бъдат под праговете за внимание.

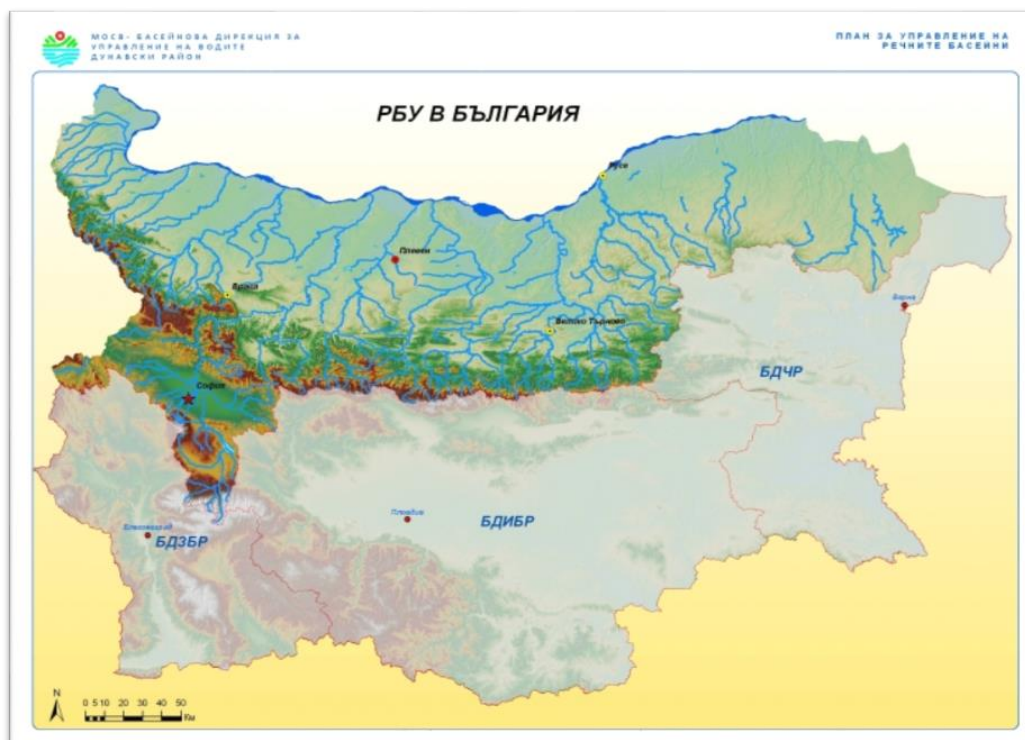
В резултат на валежи са възможни краткотрайни повишения на речните нива:

- на 10.08 в района на община Варна;
- на 11.08 в рило-родопските притоци на р. Марица;
- на 11.08 в горните части от водосбора на р. Места (в притоците ѝ: р. Белица в района на община Белица; р. Каменица, р. Костена, р. Туфча - в района на община Гоце Делчев) и на р. Струма (в притока ѝ р. Рилска в района на община Рила).

Анализ на хидрологичната обстановка през изминалото денонощие

Анализът е направен на база измерени водни стоежи и изчислени по временни ключови криви водни количества от оперативни конвенционални и автоматични хидрометрични станции на НИМХ:

Дунавски басейн



През изминалото денонощие нивата на наблюдаваните реки са останали без съществени изменения. Отчетените изменения на речните нива в басейна са както следва: за водосбора на р. Нишава от -8 см до +6 см; за водосбора на

р. Лом с до ± 1 см; за водосбора на р. Огоста от -18 см до +22 см; за водосбора на р. Искър с до ± 15 см; за водосбора на р. Вит от -5 см до +8 см; за водосбора на р. Осъм от -19 см до +8 см; за водосбора на р. Янтра от -5 см до +9 см; за водосбора на р. Русенски Лом от -3 см до +1 см. Водните количества на реките в басейна са под праговете за средни води.

Черноморски басейн



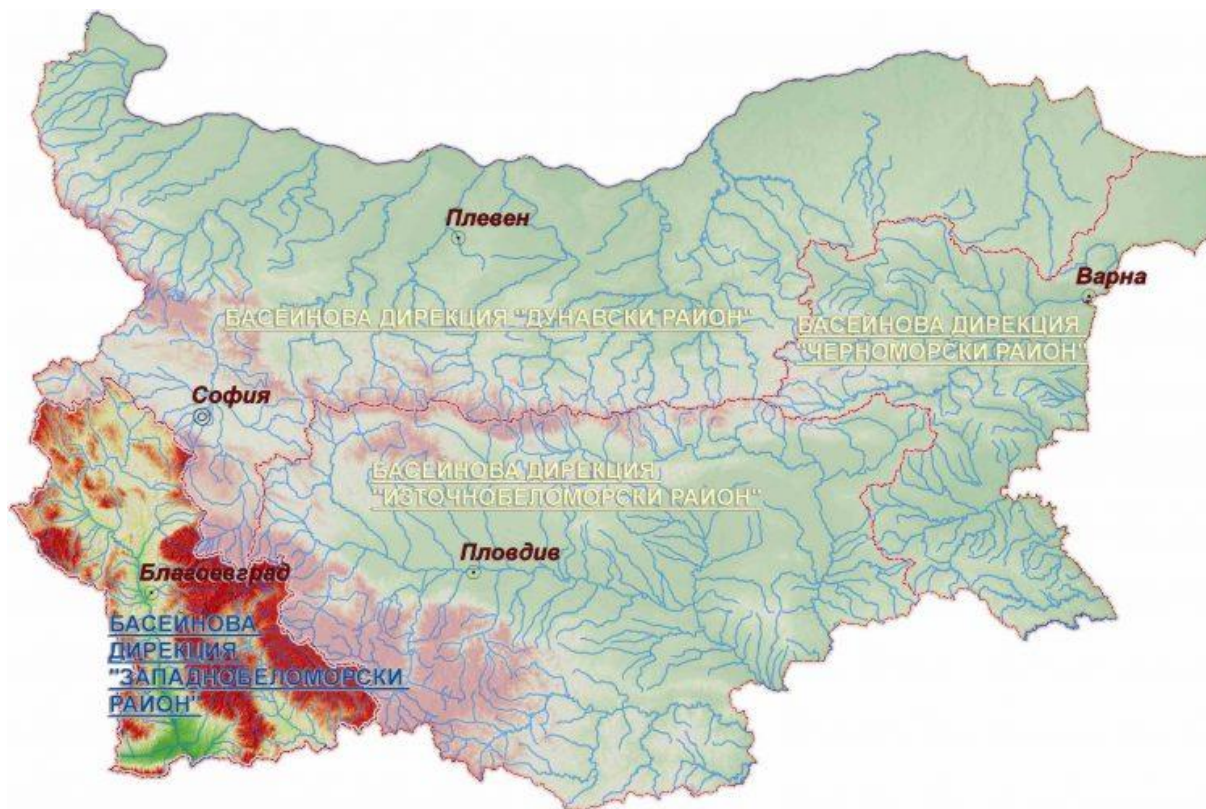
През изминалото денонощие нивата на наблюдаваните реки са останали без съществени изменения. Отчетените изменения на речните нива в басейна са както следва: за водосбора на р. Провадийска от -3 см до +7 см; за водосбора на р. Камчия от -3 см до +2 см; за водосбора на р. Велека с до ± 2 см; в останалата част от басейна речните нива са останали без изменения. Водните количества на реките в басейна са около праговете за ниски води.

Източнобеломорски басейн



През изминалото денонощие нивата на наблюдаваните реки са останали без съществени изменения. Регистрираните колебания на нивата на реките Тунджа при Баня (± 44 см), Въча при гр. Девин (± 85 см), и Арда при с. Вехтино (± 13 см) и при с. Китница ($-24/+29$ см) са в резултат от работата на хидротехнически съоръжения. Отчетените изменения на речните нива в останалата част от басейна са както следва: за водосбора на р. Тунджа от -10 см до $+11$ см; за водосбора на р. Марица от -9 см до $+10$ см; за водосбора на р. Арда от -8 см до $+7$ см; за водосбора на р. Бяла от -13 см до $+11$ см. Водните количества на реките в басейна са под праговете за средни води.

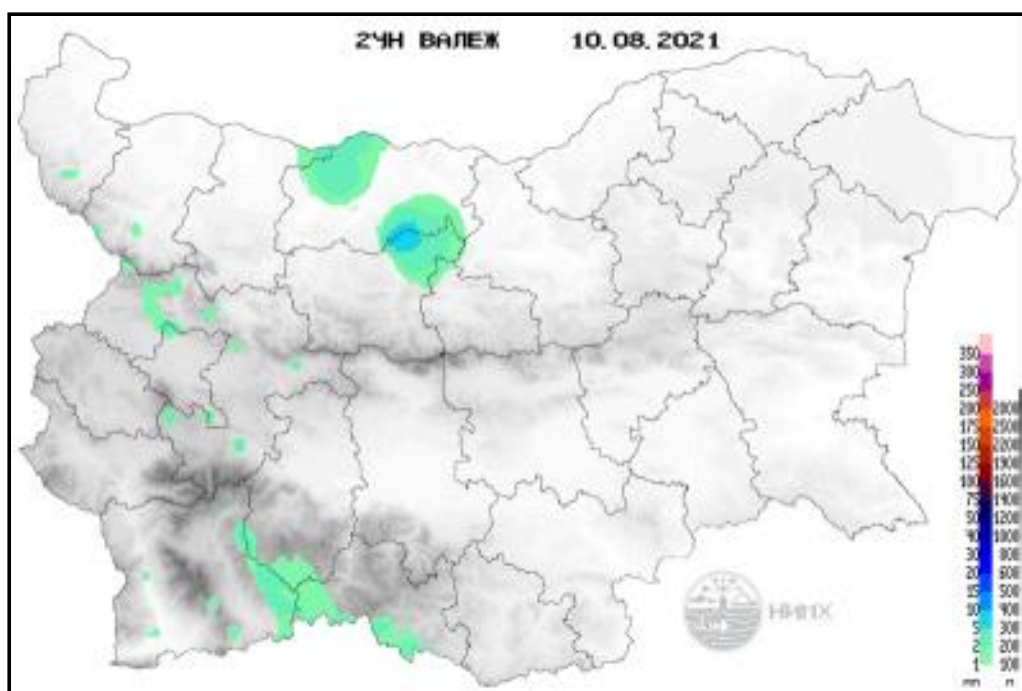
Западнобеломорски басейн



През изминалото денонощие нивата на наблюдаваните реки са останали без съществени изменения. Отчетените колебания на речните нива в басейна са както следва: за водосбора на р. Места с до ± 9 см; за водосбора на р. Струма с до ± 11 см. Водните количества на реките в басейна са около праговете за ниски води, само водното количество на р. Струма при гр. Перник е над прага за средни води.

Хидрологична информация

Анализ на денонощната сума на валежа от 7:30 ч. на 09.08.2021 г. до 7:30 ч. на 10.08.2021 г., използващ модел ALADIN и данни от наблюдателната мрежа на НИМХ



На основа на метеорологичната прогноза, обработената хидрологична информация и моделираните водни количества от НИМХ:

Дунавски басейн: Днес (10.08) и през следващите три дни речните нива в басейна ще се понижават или ще останат без съществени изменения. Водните количества ще бъдат под праговете за внимание.

Моделът за водосбора на р. Огоста прогнозира: Прогнозираните водни количества на 11, 12 и 13.08.2021 г. ще бъдат около и под средномногогодишните стойности. Днес (10.08) и през следващите три дни речните нива във водосбора ще останат без съществени изменения. Водните количества ще бъдат под праговете за внимание.

Моделът за водосбора на р. Искър прогнозира: Прогнозираните водни количества на 11, 12 и 13.08.2021 г. ще бъдат под средномногогодишните

стойности. Днес (10.08) и през следващите три дни речните нива във водосбора ще останат без съществени изменения. Водните количества ще бъдат под праговете за внимание.

Моделът за водосбора на р. Янтра прогнозира: Прогнозираните водни количества на 11, 12 и 13.08.2021 г. ще бъдат около и под средномногогодишните стойности. Днес (10.08) и през следващите три дни речните нива във водосбора ще останат без съществени изменения. Водните количества ще бъдат под праговете за внимание.

Моделът за водосбора на р. Русенски Лом прогнозира: Прогнозираните водни количества във водосбора на р. Черни Лом на 11, 12, 13, 14 и 15.08.2021 г. ще бъдат под средномногогодишните стойности. Днес (10.08) и през следващите 4-5 дни речните нива във водосбора ще останат без съществени изменения. Водните количества ще бъдат под прага за внимание.

Черноморски басейн: Днес (10.08) и през следващите три дни речните нива в басейна ще останат без съществени изменения. В резултат на валежи днес (10.08) са възможни краткотрайни повишения на речните нива в района на община Варна. Водните количества ще бъдат под праговете за внимание.

Моделът за водосбора на р. Айтоска прогнозира: Прогнозираните водни количества на 11, 12 и 13.08.2021 г. ще бъдат под средномногогодишните стойности. Днес (10.08) и през следващите три дни речните нива във водосбора ще останат без съществени изменения. Водните количества ще бъдат под праговете за внимание.

Моделът за водосбора на р. Факийска прогнозира: Прогнозираните водни количества на 11, 12, 13, 14 и 15.08.2021 г. ще бъдат под средномногогодишните стойности. Днес (10.08) и през следващите 4-5 дни речните нива във водосбора ще останат без съществени изменения. Водните количества ще бъдат под праговете за внимание.

Източнобеломорски басейн: Днес (10.08) и през следващите три дни речните нива в басейна ще останат без съществени изменения. В резултат на валежи на 11.08 са възможни краткотрайни повишения на речните нива в рило-родопските притоци на р. Марица. Водните количества ще бъдат под праговете за внимание.

Системата за ранно предупреждение за водосборите на реките Марица и Тунджа на НИМХ прогнозира:

- Водните нива ще бъдат под праговете за внимание.

Прагове за предупреждение

Нива на тревога:	Жълто - Внимание	Оранжево - Предупреждение	Червено - Тревога
------------------	------------------	---------------------------	-------------------

Системата за ранно предупреждение за водосбора на река Арда на НИМХ прогнозира:

- Водните количества ще бъдат под праговете за внимание.

<u>Прагове за предупреждение</u>			
Нива на тревога:	Жълто - Внимание	Оранжево - Предупреждение	Червено - Тревога

Западнобеломорски басейн: Днес (10.08) и през следващите три дни речните нива в басейна ще останат без съществени изменения. В резултат на валежи на 11.08 са възможни краткотрайни повишения на речните нива в горните части от водосбора на р. Места (в притоците ѝ: р. Белица в района на община Белица; р. Каменица, р. Костена, р. Туфча - в района на община Гоце Делчев) и на р. Струма (в притока ѝ р. Рилска в района на община Рила). Водните количества ще бъдат под праговете за внимание.

В направените прогнози не се отчита работата и ретензионната способност на хидротехническите съоръжения.

За 11 август 2021 г. НИМХ издава предупреждение от първа степен (жълт код) за високи температури в 25 области от страната. В областите Благоевград и Смолян е издадено и предупреждение от първа степен (жълт код) за локални интензивни валежи с гръмотевици.



Подробна информация за предупрежденията и опасните метеорологични явления по области може да бъде получена от интерактивната карта на адрес:<http://weather.bg/0index.php?koiFail=RM01opasni1&nd=0&lng=0>