



Министерство на
околната среда и водите

**Ежедневен
бюлетин за
състоянието на
водите**

**10 СЕПТЕМВРИ
2021**

**Комплексни и
значими
язовири**

Речни нива

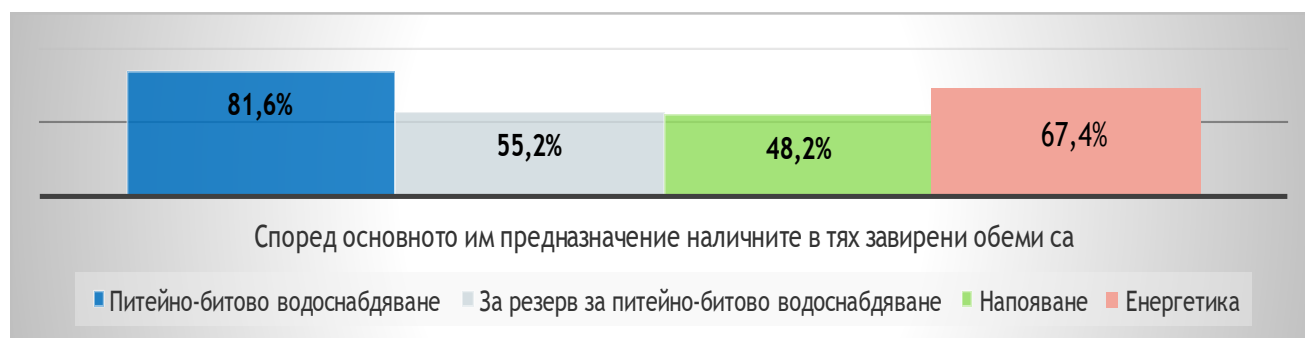
Информация за наличните обеми в комплексните и значими язовири, които се следят в МОСВ:

Съгласно приложение №1 към чл. 13, ал. 1, т. 1 от Закона за водите, комплексните и значими язовири са 52 броя.

Сумата от наличните в тях завирени обеми към 10.09.2021 г. е 4229.8 млн. м³, представлява 64.1 % от сумата от общите им обеми, с 0.1 % по-малко от отношението на завирените им обеми спрямо сумата на общите им обеми към 09.09.2021 г.

Според основното им предназначение наличните в тях завирени обеми са както следва:

- питейно-битово водоснабдяване - 81.6 % от общия им обем;
- за резервно питейно-битово водоснабдяване - 55.2 % от общия им обем;
- напояване - 48.2 % от общия им обем;
- енергетика - 67.4 % от общия им обем.



Налични завирени обеми в язовири по приложение 1 на ЗВ с трансгранично влияние:

1. за Каскада „Арда“:

Язовир „Кърджали“ - 321.322 млн. м³, което е 64.62 % от общия му обем;

Язовир „Студен кладенец“ - 219.308 млн. м³, което е 56.56 % от общия му обем;

Язовир „Ивайловград“ - 66.317 млн. м³, което е 42.32 % от общия му обем;

2. за Каскада „Горна Тунджа“:

Язовир „Копринка“ - 48.526 млн. м³, което е 34.12 % от общия му обем;

Язовир „Жребчево“ - 255.207 млн. м³, което е 63.80 % от общия му обем.

БЮЛЕТИН №387 от 10.09.2021 г. към 8 часа

ОБОБЩЕНИ ДАННИ ЗА СЪСТОЯНИЕТО НА ВОДИТЕ В КОМПЛЕКСНИТЕ И ЗНАЧИМИ ЯЗОВИРИ

Сумата от наличните завирени обеми към комплексните и значими язовири е		4229,8	млн.куб.м.	представлява		64,1%	Тенденция	в бр. язовири			
Според основното предназначение на язовирите наличните в тях завирени обеми:		за питейно-битово водоснабдяване		81,6%	от общия им обем;	78,08%	от полезния им обем	↑ - повишаване на обема	5		
		за резервно - ПБВ		55,2%	от общия им обем;	51,30%	от полезния им обем	↓ - понижаване на обема	37		
		за напояване		48,2%	от общия им обем;	42,46%	от полезния им обем	~ - задържане на обема	7		
		за енергетика		67,4%	от общия им обем;	61,98%	от полезния им обем	∩ - преливане	2		
№	БД	Язовир	Общ обем	Мъртъв/Санитарен обем	Наличен обем		Наличен полезен обем		Ср. денонощен приток	Ср. денонощен разход	Тенденция
			млн.м ³	млн.м ³	млн.м ³	% от общия обем	млн.м ³	% от полезния обем			
1	БДДР	Искър	655,252	87,200	517,011	78,90%	429,811	75,66%	0,729	11,538	↓
2	БДДР	Бели Искър	15,080	1,400	10,216	67,74%	8,816	64,44%	0,058	0,854	↓
3	БДДР	Среченска бара	15,500	1,000	14,413	92,99%	13,413	92,50%	0,787	0,787	~
4	БДДР	Христо Смирненски	27,700	4,200	22,321	80,58%	18,121	77,11%	0,031	0,760	↓
5	БДДР	Йовковци	92,179	9,000	87,774	95,22%	78,774	94,70%	0,130	0,772	↓
6	БДЧР	Тича	311,800	40,000	238,690	76,55%	198,690	73,10%	0,078	2,508	↓

Ежедневен бюлетин за
състоянието на водите

7	БДЧР	Камчия	233,550	76,000	213,010	91,21%	137,010	86,96%	0,024	2,662	↓
8	БДЧР	Ясна поляна	32,320	7,550	23,571	72,93%	16,021	64,68%	0,012	0,486	↓
9	БДИБР	Асеновец	28,200	2,000	23,930	84,86%	21,930	83,70%	0,012	0,822	↓
10	БДИБР	Боровица	27,300	4,600	24,836	90,97%	20,236	89,15%	0,033	0,380	↓
11	БДЗБР	Студена	25,200	2,400	18,147	72,01%	15,747	69,07%	0,288	0,750	↓
12	БДЗБР	Дяково	35,400	8,000	30,223	85,38%	22,223	81,11%	0,000	0,952	↓
13	БДЗБР	Калин - за рез. водоснабдяване	1,024	0,100	0,867	84,65%	0,767	82,99%	не се получава ежедневна информация приток и разход		~
14	БДЗБР	Карагьол - за рез. водоснабдяване	2,252	0,200	1,410	62,61%	1,210	58,97%			↓
15	БДДР	Огняново - за рез. водоснабдяване **	31,600	2,500	16,979	53,73%	14,479	49,76%	0,370	0,370	~
16	БДДР	Панчарево	6,465	1,500	5,346	82,69%	3,846	77,45%	10,977	11,301	↓
17	БДДР	Ястребино	62,300	3,900	41,601	66,78%	37,701	64,56%	0,174	1,019	↓
18	БДДР	Кула	20,250	0,700	9,348	46,16%	8,648	44,24%	0,012	0,104	↓
19	БДДР	Рабиша	43,200	2,400	12,474	28,88%	10,074	24,69%	0,012	0,116	↓
20	БДДР	Огоста	506,000	67,000	243,530	48,13%	176,530	40,21%	0,231	12,847	↓
21	БДДР	Сопот	60,908	1,300	37,775	62,02%	36,475	61,19%	1,319	3,345	↓
22	БДДР	Горни Дъбник	130,000	3,000	50,600	38,92%	47,600	37,48%	0,926	1,597	↓
23	БДДР	Бели Лом	25,500	3,200	8,991	35,26%	5,791	25,97%	0,127	0,347	↓
24	БДЧР	Съединение	12,810	1,500	7,982	62,31%	6,482	57,31%	0,116	0,116	~
25	БДЧР	Георги Трайков (Цонево)	330,000	21,000	181,616	55,04%	160,616	51,98%	0,035	3,044	↓
26	БДЧР	Порой	45,200	2,000	5,800	12,83%	3,800	8,80%	0,092	0,000	↑
27	БДЧР	Ахелой	12,350	0,800	3,654	29,59%	2,854	24,71%	0,012	0,428	↓
28	БДИБР	Жребчево	400,000	30,000	255,207	63,80%	225,207	60,87%	2,520	10,706	↓
29	БДИБР	Малко Шарково	45,000	3,900	36,558	81,24%	32,658	79,46%	0,387	0,387	~
30	БДИБР	Домлян	26,074	0,700	3,502	13,43%	2,802	11,04%	0,000	2,317	↓
31	БДИБР	Пясъчник	206,530	3,400	15,169	7,34%	11,769	5,79%	0,149	1,243	↓
32	БДИБР	Тополница	137,108	20,000	40,599	29,61%	20,599	17,59%	1,007	10,648	↓

33	БДИБР	Тракиец	114,000	24,000	65,878	57,79%	41,878	46,53%	0,012	0,926	↓
34	БДЗБР	Пчелина	54,200	34,200	53,850	99,35%	19,650	98,25%	2,708	2,708	↓
35	БДДР	Александър Стамболийски	205,569	20,000	142,386	69,26%	122,386	65,95%	0,032	11,828	↓
36	БДДР	Кокляне	не се получава ежедневна информация								
37	БДИБР	Копринка	142,214	5,410	48,526	34,12%	43,116	31,52%	2,024	10,220	↓
	БДИБР	Белмекен-Чаира	149,536	5,179	118,359	79,15%	113,180	78,40%	0,504	4,983	
38	БДИБР	Белмекен	144,036	3,810	115,582	80,25%	111,772	79,71%			↓
39	БДИБР	Чаира	5,500	1,369	2,777	50,49%	1,408	34,08%			↑
	БДИБР	Баташки водосилов път									
	БДИБР	Голям Беглик-Широка поляна	86,091	7,242	66,452	77,19%	59,210	75,09%	1,023	6,058	
40	БДИБР	Голям Беглик	62,111	3,942	50,178	80,79%	46,236	79,49%			↓
41	БДИБР	Широка поляна	23,980	3,300	16,274	67,86%	12,974	62,74%			↓
42	БДИБР	Беглика	1,554	0,242	0,970	62,42%	0,728	55,49%	0,028	0,005	↑
43	БДИБР	Тошков Чарк	1,782	0,276	1,084	60,83%	0,808	53,65%	0,171	0,379	↓
44	БДИБР	Батак	310,298	19,950	221,990	71,54%	202,040	69,59%	7,051	13,532	↓
	БДИБР	Каскада Доспат-Въча									
45	БДЗБР	Доспат	449,249	14,907	353,863	78,77%	338,956	78,04%	0,670	4,225	↓
46	БДИБР	Цанков камък	110,708	31,200	83,553	75,47%	52,353	65,85%	5,050	5,050	~
47	БДИБР	Въча	226,120	24,520	185,944	82,23%	161,424	80,07%	6,033	11,508	↓
48	БДИБР	Кричим	20,256	1,730	19,615	96,84%	17,885	96,54%	11,376	8,070	↑
	БДИБР	Каскада Арда									
49	БДИБР	Кърджали	497,236	107,176	321,322	64,62%	214,146	54,90%	3,141	11,603	↓
50	БДИБР	Студен кладенец	387,772	90,667	219,308	56,56%	128,641	43,30%	12,090	12,090	~
51	БДИБР	Ивайловград	156,702	59,526	66,317	42,32%	6,791	6,99%	11,614	10,353	↑
52	БДИБР	Розов кладенец	20,400	13,268	16,908	82,88%	3,640	51,04%	не се получава ежедневна информация приток и разход		↓

** Данните в таблицата са за състоянието на комплексните и значими язовири по Приложение 1 от Закона за водите са към 8 часа на съответния ден.*

*** С Решение №740 от 15 октомври 2020 г. за осигуряване на дългосрочната стабилност на водоснабдяването на Столична община, Министерски съвет определя „Български ВиК холдинг“ ЕАД, да извърши необходимите действия за осигуряване на възможност за пречистване на питейни води от язовир „Огняново“.*

Към момента не са изпълнени изискванията за вписване на язовира в регистъра съгласно изискванията на Закона за здравето и няма разрешително по реда на закона за водите, поради което не се подават води за питейно-битово водоснабдяване.

Язовир Панчарево:

Съгласно предоставената справка от НС ЕАД язовир „Панчарево“ прелива с 10,9 м³/сек. Постъпващият приток в язовира на 10.09.2021 г. е 10,977 м³/сек. Размерът на дневния разход и прелялото количество се равняват на 11,301 м³/сек. Наличният обем в язовира е 5,3456 млн. м³, което представлява 82,69% от общия му обем.

Язовир Пчелина:

Съгласно предоставената справка от НС ЕАД язовир „Пчелина“ прелива с 2,67 м³/сек. Постъпващият приток в язовира на 10.09.2021 г. е 2,708 м³/сек. Размерът на дневния разход и прелялото количество се равняват на 2,708 м³/сек. Наличният обем в язовира е 53,85 млн. м³, което представлява 99,35% от общия му обем.

На 10.09 и през следващите три дни речните нива ще останат без съществени изменения. Водните количества ще бъдат под праговете за внимание.

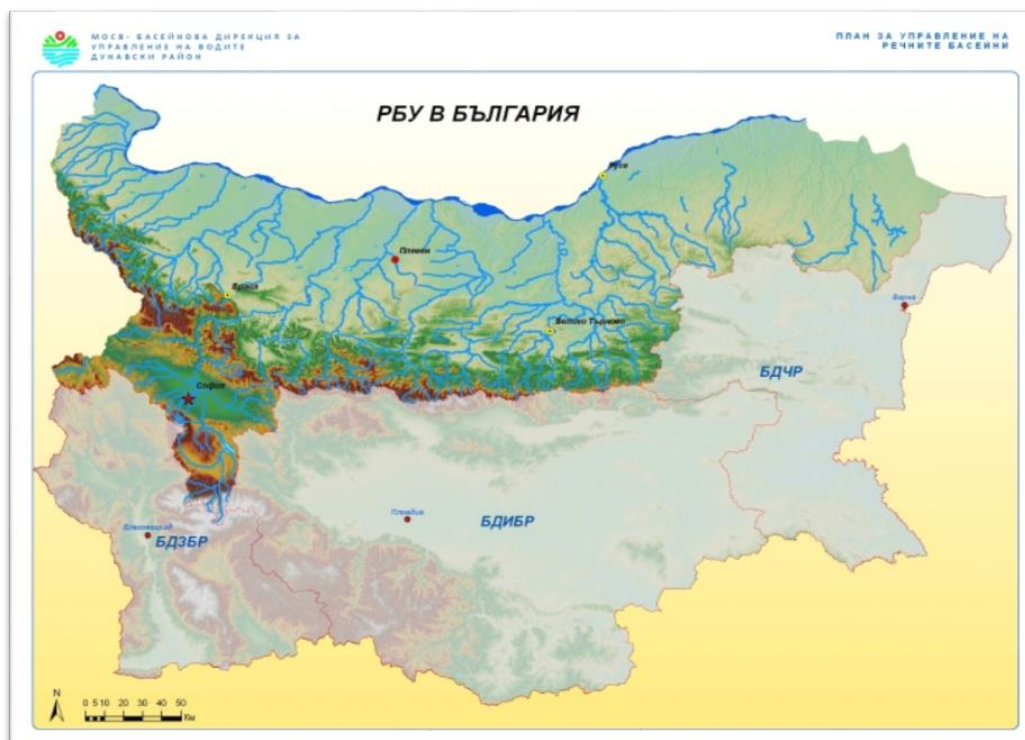
В резултат на валежи на места са възможни незначителни повишения на речните нива:

- на 10.09 във водосборите на реките южно от гр. Бургас;
- в следобедните и вечерни часове на 10.09 в рилските и пиринските притоци на р. Места и р. Струма.

Анализ на хидрологичната обстановка през изминалото денонощие

Анализът е направен на база измерени водни стоежи и изчислени по временни ключови криви водни количества от оперативни конвенционални и автоматични хидрометрични станции на НИМХ:

Дунавски басейн



През изминалото денонощие нивата на наблюдаваните реки в басейна са останали без съществени изменения. Регистрираните изменения на водните нива по основните течения на р. Огоста при с. Кобиляк (от -20 см до +23 см) и при с. Бутан (от -23 см до +17 см), на р. Искър при гр. Нови Искър (от -15 см до +20 см) и при гр. Роман (от -3 см до +13 см) са в резултат от работата на хидротехнически съоръжения. Отчетените изменения на речните нива в останалата част от басейна са както следва: за водосбора на р. Нишава от -2 см до +3 см; за водосбора на р. Лом - повишение до 5 см; за водосбора на р. Огоста до ± 1 см; за водосбора на р. Искър от -8 до +13 см; за водосбора на р. Вит от -8 см до +11 см; за водосбора на р. Осъм до ± 6 см; за водосбора на р. Янтра от -4 см до +7 см; за водосбора на р. Русенски Лом от -2 см до +10 см. Водните количества на реките в басейна са около и под праговете за средни води, само водните количества на р. Огоста при с. Кобиляк и при с. Бутан са над праговете за средни води.

Черноморски басейн



През изминалото денонощие нивата на наблюдаваните реки са останали без съществени изменения. Отчетените изменения на речните нива в басейна са както следва: за водосбора на р. Провадийска от -3 см до +2 см; за водосбора на р. Камчия до ± 3 см; за водосбора на р. Велека до ± 3 см; в останалата част от басейна речните нива са останали без изменения. Водните количества на реките в басейна са около праговете за ниски води, само р. Камчия при с. Гроздъво е с водно количество под праговете за средни води.

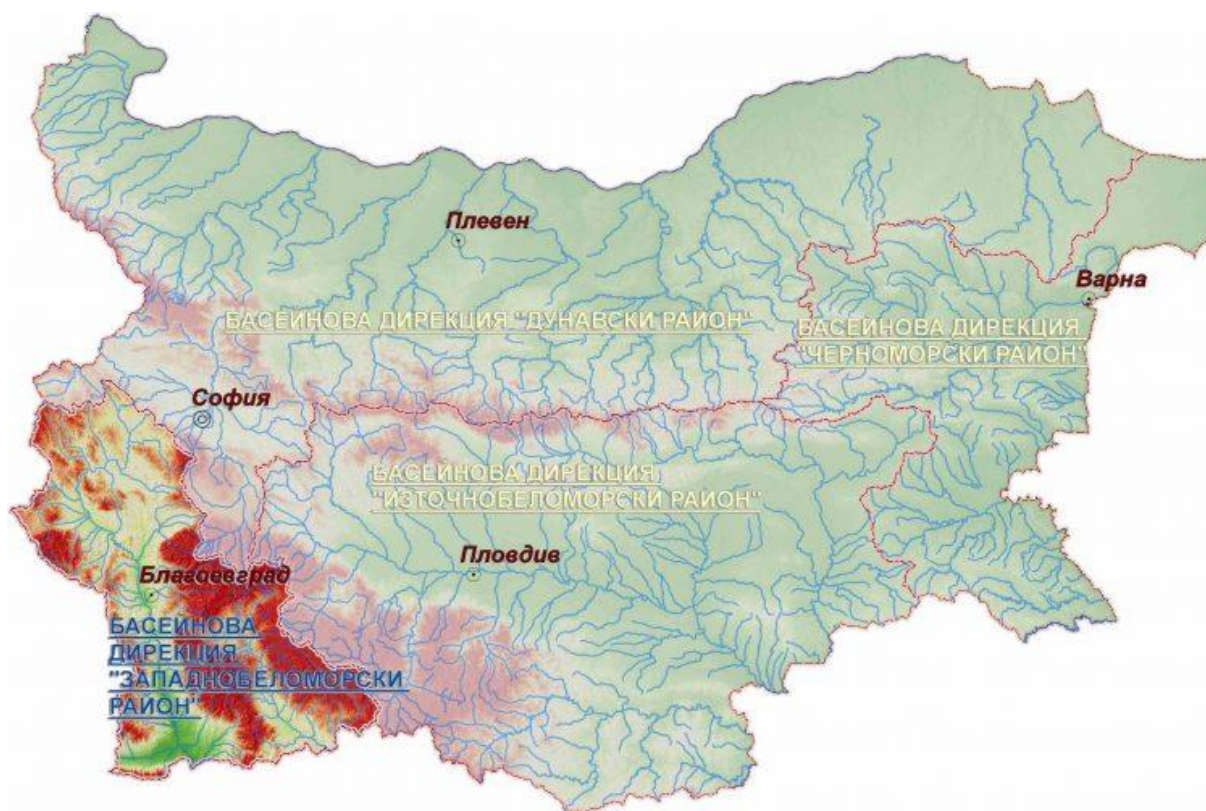
Източнобеломорски басейн



През изминалото денонощие нивата на по-голямата част от наблюдаваните реки от басейна са останали без съществени изменения. Регистрираните колебания на нивата на реките Тунджа при с. Баня (с до ± 43 см), Марица при гр. Белово (с до ± 53 см), Въча при гр. Девин (от -89 см до +88 см), Арда при с. Вехтино (от -10 см до +13 см) и при с. Китница (от -33 см до +34 см) са в

резултат от работата на хидротехнически съоръжения. Отчетените изменения на речните нива в останалата част от басейна са както следва: за водосбора на р. Тунджа до ± 5 см; за водосбора на р. Марица от -14 см до +16 см; за водосбора на р. Арда до ± 7 см; за водосбора на р. Бяла до ± 3 см. Водните количества на реките в басейна са под праговете за средни води.

Западнобеломорски басейн

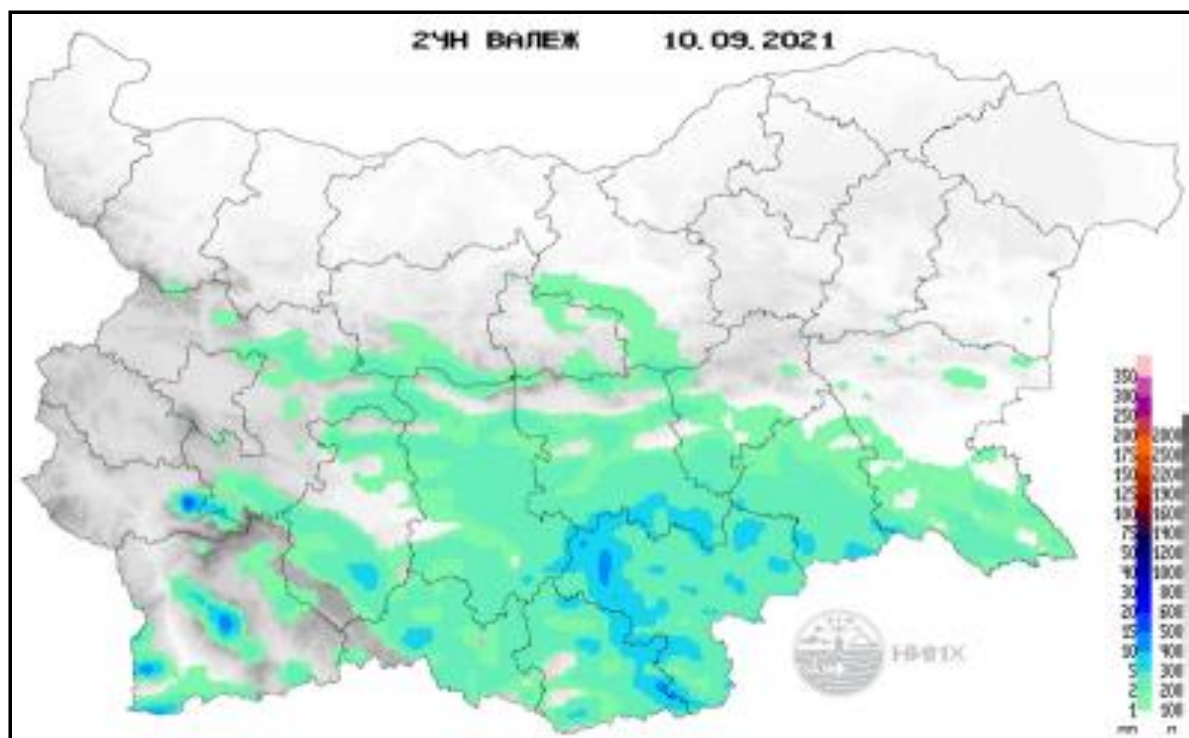


През изминалото денонощие нивата на наблюдаваните реки в басейна са останали без съществени изменения. Отчетените колебания на речните нива в басейна са както следва: за водосбора на р. Места от -9 см до +5 см; за

водосбора на р. Струма до ± 7 см. Водните количества на реките в басейна са около праговете за ниски води.

Хидрологична информация

Анализ на денонощната сума на валежа от 7:30 ч. на 09.09.2021 г. до 7:30 ч. на 10.09.2021 г., използващ модел ALADIN и данни от наблюдателната мрежа на НИМХ



На основа на метеорологичната прогноза, обработената хидрологична информация и моделираните водни количества от НИМХ:

Дунавски басейн: Днес (10.09) и през следващите три дни речните нива в басейна ще останат без съществени изменения. Водните количества ще бъдат под праговете за внимание.

Моделът за водосбора на р. Огоста прогнозира: Прогнозираните водни количества на 11, 12 и 13.09.2021 г. ще бъдат около и под

средномногогодишните стойности. Днес (10.09) и през следващите три дни речните нива във водосбора ще останат без съществени изменения. Водните количества ще бъдат под праговете за внимание.

Моделът за водосбора на р. Искър прогнозира: Прогнозираните водни количества на 11, 12 и 13.09.2021 г. ще бъдат под средномногогодишните стойности. Днес (10.09) и през следващите три дни речните нива във водосбора ще останат без съществени изменения. Водните количества ще бъдат под праговете за внимание.

Моделът за водосбора на р. Янтра прогнозира: Прогнозираните водни количества на 11, 12 и 13.09.2021 г. ще бъдат около и под средномногогодишните стойности. Днес (10.09) и през следващите три дни водните нива на реките във водосбора ще останат без съществени изменения. Водните количества ще бъдат под праговете за внимание.

Моделът за водосбора на р. Русенски Лом прогнозира: Прогнозираните водни количества във водосбора на р. Черни Лом на 11, 12, 13, 14 и 15.09.2021 г. ще бъдат под средномногогодишните стойности. Днес (10.09) и през следващите 4-5 дни речните нива във водосбора ще останат без съществени изменения. Водните количества ще бъдат под прага за внимание.

Черноморски басейн: Днес (10.09) и през следващите три дни речните нива в басейна ще останат без съществени изменения или ще се понижат. В резултат на валежи, във вечерните часове днес (10.09), са възможни незначителни повишения на водните нива във водосборите на реките южно от гр. Бургас. Водните количества ще бъдат под праговете за внимание.

Моделът за водосбора на р. Айтоска прогнозира: Прогнозираните водни количества на 11, 12 и 13.09.2021 г. ще бъдат под средномногогодишните стойности. Днес (10.09) и през следващите три дни речните нива във водосбора ще останат без съществени изменения. Водните количества ще бъдат под праговете за внимание.

Моделът за водосбора на р. Факийска прогнозира: Прогнозираните водни количества на 11, 12, 13, 14 и 15.09.2021 г. ще бъдат под средномногогодишните стойности. Днес (10.09) и през следващите 4-5 дни речните нива във водосбора ще останат без съществени изменения. Водните количества ще бъдат под праговете за внимание.

Източноромански басейн: Днес (10.09) и през следващите три дни речните нива в басейна ще останат без съществени изменения. Водните количества ще бъдат под праговете за внимание.

Системата за ранно предупреждение за водосборите на реките Марица и Тунджа на НИМХ прогнозира:

- Водните нива ще бъдат под праговете за внимание.

Прагове за предупреждение

Нива на тревога:	Жълто - Внимание	Оранжево - Предупреждение	Червено - Тревога
------------------	------------------	---------------------------	-------------------

Системата за ранно предупреждение за водосбора на река Арда на НИМХ прогнозира:

- Водните количества ще бъдат под праговете за внимание.

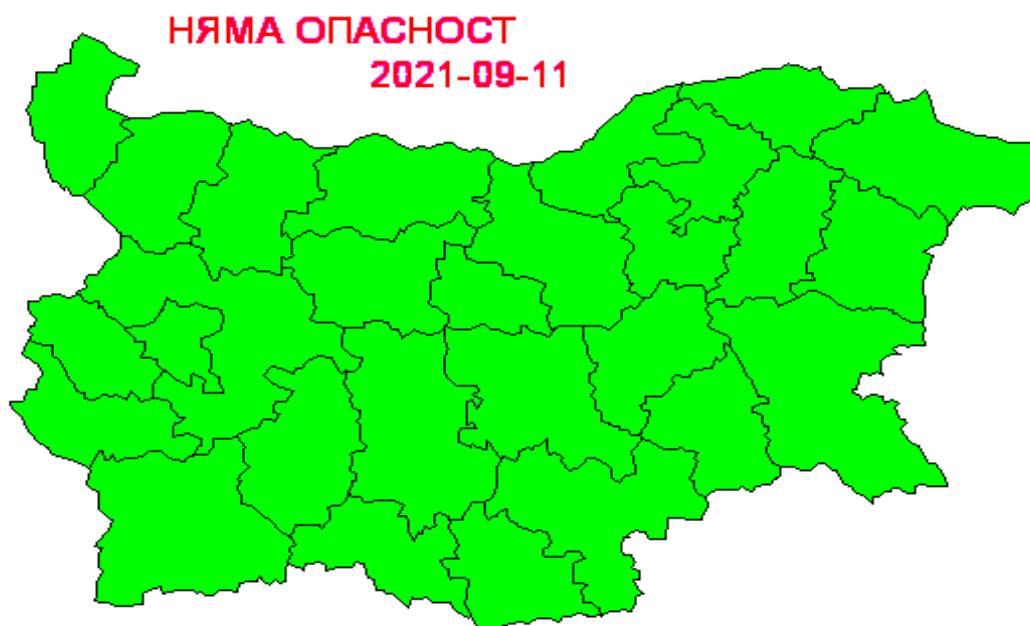
Прагове за предупреждение

Нива на тревога:	Жълто - Внимание	Оранжево - Предупреждение	Червено - Тревога
------------------	------------------	---------------------------	-------------------

Западнобеломорски басейн: Днес (10.09) и през следващите три дни речните нива ще останат без съществени изменения. В резултат на валежи, в следобедните и вечерни часове днес (10.09), са възможни незначителни повишения на речните нива в рилските и пиринските притоци на р. Места и р. Струма. Водните количества ще бъдат под праговете за внимание.

В направените прогнози не се отчита работата и ретензионната способност на хидротехническите съоръжения.

За 11 септември 2021 г. не се очакват опасни метеорологични явления.



Подробна информация за предупрежденията и опасните метеорологични явления по области може да бъде получена от интерактивната карта на адрес: <http://weather.bg/0index.php?koiFail=RM01opasni1&nd=0&lng=0>