



Министерство на
околната среда и водите

**Ежедневен
булетин за
състоянието на
водите**

10 ОКТОМВРИ 2022

**Комплексни
и значими
язовири**

Речни нива

Информация за наличните обеми в комплексните и значими язовири, които се следят в МОСВ:

Съгласно приложение №1 към чл. 13, ал. 1, т. 1 от Закона за водите, комплексните и значими язовири са 52 броя.

Сумата от наличните в тях завирени обеми към 10.10.2022 г. е 4076.1 млн. м³, представлява 61.8 % от сумата от общите им обеми, с 0.1 % по-малко от отношението на завирените им обеми спрямо сумата на общите им обеми към 07.10.2022 г.

Според основното им предназначение наличните в тях завирени обеми са както следва:

- питейно-битово водоснабдяване - 81.3 % от общия им обем;
- за резервно питейно-битово водоснабдяване - 58.7 % от общия им обем;
- напояване - 42.7 % от общия им обем;
- енергетика - 66.5 % от общия им обем.

Налични завирени обеми в язовири по приложение 1 на ЗВ с трансгранично влияние:

1. за Каскада „Арда“:

Язовир „Кърджали“ - 335.825 млн. м³, което е 67.54 % от общия му обем;

Язовир „Студен кладенец“ - 229.577 млн. м³, което е 59.20 % от общия му обем;

Язовир „Ивайловград“ - 143.543 млн. м³, което е 91.60 % от общия му обем;

2. за Каскада „Горна Тунджа“:

Язовир „Копринка“ - 19.195 млн. м³, което е 13.50 % от общия му обем;

Язовир „Жребчево“ - 149.575 млн. м³, което е 37.39 % от общия му обем

БЮЛЕТИН №656 от 10.10.2022 г. към 8 часа

ОБОБЩЕНИ ДАННИ ЗА СЪСТОЯНИЕТО НА ВОДИТЕ В КОМПЛЕКСНИТЕ И ЗНАЧИМИ ЯЗОВИРИ

Сумата от наличните завирени обеми към комплексните и значими язовири е			4076,1	млн.куб.м.	представлява		61,8%	Тенденция	в бр. язовири		
Според основното предназначение на язовирите наличните в тях завирени обеми:			за питейно-битово водоснабдяване		81,3%	от общия им обем;	77,72%	от полезния им обем	↑ - повишаване на обема	7	
			за резервно - ПБВ		58,7%	от общия им обем;	55,14%	от полезния им обем	↓ -понижаване на обема	33	
			за напояване		42,7%	от общия им обем;	36,36%	от полезния им обем	~ - задържане на обема	9	
			за енергетика		66,5%	от общия им обем;	60,92%	от полезния им обем	↓ -преливане	2	
№	БД	Язовир	Общ обем	Мъртъв/ Санитарен обем	Наличен обем		Наличен полезен обем		Ср. денонощен приток	Ср. денонощен разход	Тенденция
			млн.м ³	млн.м ³	млн.м ³	% от общия обем	млн.м ³	% от полезния обем	м ³ /сек.	м ³ /сек.	
1	БДДР	Искър	655,252	87,200	548,493	83,71%	461,293	81,21%	4,153	4,153	~
2	БДДР	Бели Искър	15,080	1,400	9,380	62,20%	7,980	58,33%	0,722	1,109	↓
3	БДДР	Среченска бара	15,500	1,000	15,075	97,26%	14,075	97,07%	2,083	2,083	~
4	БДДР	Христо Смирненски	27,700	4,200	19,565	70,63%	15,365	65,38%	0,090	0,331	↓
5	БДДР	Йовковци	92,179	9,000	83,790	90,90%	74,790	89,92%	0,108	0,729	↓
6	БДЧР	Тича	311,800	40,000	234,050	75,06%	194,050	71,39%	0,020	2,298	↓
7	БДЧР	Камчия	233,550	76,000	198,384	84,94%	122,384	77,68%	0,016	2,400	↓

8	БДЧР	Ясна поляна	32,320	7,550	18,305	56,64%	10,755	43,42%	0,012	0,359	↓
9	БДИБР	Асеновец	28,200	2,000	17,387	61,66%	15,387	58,73%	0,127	0,741	↓
10	БДИБР	Боровица	27,300	4,600	24,891	91,18%	20,291	89,39%	0,042	0,320	↓
11	БДЗБР	Студена	25,200	2,400	21,690	86,07%	19,290	84,60%	0,440	0,785	↓
12	БДЗБР	Дяково	35,400	8,000	28,651	80,93%	20,651	75,37%	0,664	0,238	↑
13	БДЗБР	Калин - за рез.водоснабдяване	1,024	0,100	0,914	89,30%	0,814	88,14%	не се получава ежедневна информация приток и разход		↓
14	БДЗБР	Карагьол - за рез.водоснабдяване	2,252	0,200	1,747	77,55%	1,547	75,37%			~
15	БДДР	Огняново - за рез.водоснабдяване **	31,600	2,500	17,826	56,41%	15,326	52,67%	0,127	0,335	↓
16	БДДР	Панчарево	6,465	1,500	5,317	82,24%	3,817	76,87%	2,791	3,041	↓
17	БДДР	Ястребино	62,300	3,900	34,039	54,64%	30,139	51,61%	0,255	0,255	~
18	БДДР	Кула	20,250	0,700	7,764	38,34%	7,064	36,13%	0,012	0,127	↓
19	БДДР	Рабиша	43,200	2,400	12,605	29,18%	10,205	25,01%	0,000	0,023	↓
20	БДДР	Огоста	506,000	67,000	232,970	46,04%	165,970	37,81%	1,736	5,556	↓
21	БДДР	Сопот	60,908	1,300	32,455	53,29%	31,155	52,27%	0,035	0,440	↓
22	БДДР	Горни Дъбник	130,000	3,000	47,994	36,92%	44,994	35,43%	0,104	0,706	↓
23	БДДР	Бели Лом	25,500	3,200	8,478	33,25%	5,278	23,67%	0,069	0,069	~
24	БДЧР	Съединение	12,810	1,500	8,196	63,98%	6,696	59,20%	0,081	0,081	~
25	БДЧР	Георги Трайков (Цонево)	330,000	21,000	184,868	56,02%	163,868	53,03%	0,019	3,028	↓
26	БДЧР	Порой	45,200	2,000	4,616	10,21%	2,616	6,06%	0,012	0,000	↑
27	БДЧР	Ахелой	12,350	0,800	2,842	23,01%	2,042	17,68%	0,035	0,058	↓
28	БДИБР	Жребчево	400,000	30,000	149,575	37,39%	119,575	32,32%	0,963	2,410	↓
29	БДИБР	Малко Шарково	45,000	3,900	33,672	74,83%	29,772	72,44%	0,199	0,199	~
30	БДИБР	Домлян	26,074	0,700	6,820	26,16%	6,120	24,12%	0,089	0,341	↓
31	БДИБР	Пясъчник	206,530	3,400	33,508	16,22%	30,108	14,82%	0,213	0,213	~
32	БДИБР	Тополница	137,108	20,000	32,097	23,41%	12,097	10,33%	1,725	0,556	↑
33	БДИБР	Тракиец	114,000	24,000	64,933	56,96%	40,933	45,48%	0,012	0,521	↓
34	БДЗБР	Пчелина	54,200	34,200	53,900	99,45%	19,700	98,50%	3,438	3,438	↓
35	БДДР	Александър Стамболийски	205,569	20,000	122,136	59,41%	102,136	55,04%	1,076	1,082	↓
36	БДДР	Кокаляне	не се получава ежедневна информация								

37	БДИБР	Копринка	142,214	5,410	19,195	13,50%	13,785	10,08%	1,158	1,158	~
	БДИБР	Белмекен-Чаира	149,536	5,179	113,398	75,83%	108,219	74,97%	3,821	8,816	
38	БДИБР	Белмекен	144,036	3,810	111,503	77,41%	107,693	76,80%			↓
39	БДИБР	Чаира	5,500	1,369	1,895	34,46%	0,526	12,74%			↓
	БДИБР	Баташки водносилов път									
	БДИБР	Голям Беглик-Широка поляна	86,091	7,242	56,076	65,14%	48,834	61,93%	1,562	3,314	
40	БДИБР	Голям Беглик	62,111	3,942	44,339	71,39%	40,397	69,45%			↓
41	БДИБР	Широка поляна	23,980	3,300	11,737	48,95%	8,437	40,80%			↓
42	БДИБР	Беглика	1,554	0,242	0,970	62,44%	0,728	55,51%	0,065	0,008	↑
43	БДИБР	Тошков Чарк	1,782	0,276	0,648	36,37%	0,372	24,70%	0,237	0,255	↓
44	БДИБР	Батак	310,298	19,950	176,808	56,98%	156,858	54,02%	4,399	6,405	↓
	БДИБР	Каскада Доспат-Въча									
45	БДЗБР	Доспат	449,249	14,907	347,516	77,35%	332,609	76,58%	1,779	10,074	↓
46	БДИБР	Цанков камък	110,708	31,200	85,143	76,91%	53,943	67,85%	11,337	16,831	↓
47	БДИБР	Въча	226,120	24,520	174,774	77,29%	150,254	74,53%	26,682	14,529	↑
48	БДИБР	Кричим	20,256	1,730	19,399	95,77%	17,669	95,37%	15,016	17,021	↓
	БДИБР	Каскада Арда									
49	БДИБР	Кърджали	497,236	107,176	335,825	67,54%	228,649	58,62%	2,271	19,861	↓
50	БДИБР	Студен кладенец	387,772	90,667	229,577	59,20%	138,910	46,75%	21,842	19,588	↑
51	БДИБР	Ивайловград	156,702	59,526	143,543	91,60%	84,017	86,46%	18,551	8,548	↑
52	БДИБР	Розов кладенец	20,400	13,268	16,440	80,59%	3,172	44,48%	не се получава ежедневна информация приток и разход		↓

* Данните в таблицата са за състоянието на комплексните и значими язовири по Приложение 1 от Закона за водите са към 8 часа на съответния ден.

** С Решение № 740 от 15 октомври 2020 г. за осигуряване на дългосрочната стабилност на водоснабдяването на Столична община, Министерски съвет определя „Български ВиК холдинг“ ЕАД, да извърши необходимите действия за осигуряване на възможност за пречистване на питейни води от язовир „Огняново“.

Към момента не са изпълнени изискванията за вписване на язовира в регистъра съгласно изискванията на Закона за здравето и няма разрешително по реда на закона за водите, поради което не се подават води за питейнобитово водоснабдяване.

Язовир Панчарево:

Съгласно предоставената справка от НС ЕАД язовир „Панчарево“ прелива с 2,72 м³/ сек. Постъпващият приток в язовира на 10.10.2022 г. е 2,791 м³/ сек. Размерът на дневния разход и прелялото количество се равняват на 3,041 м³/ сек. Наличният обем в язовира е 5,3168 млн. м³, което представлява 82,24% от общия му обем.

Язовир Пчелина:

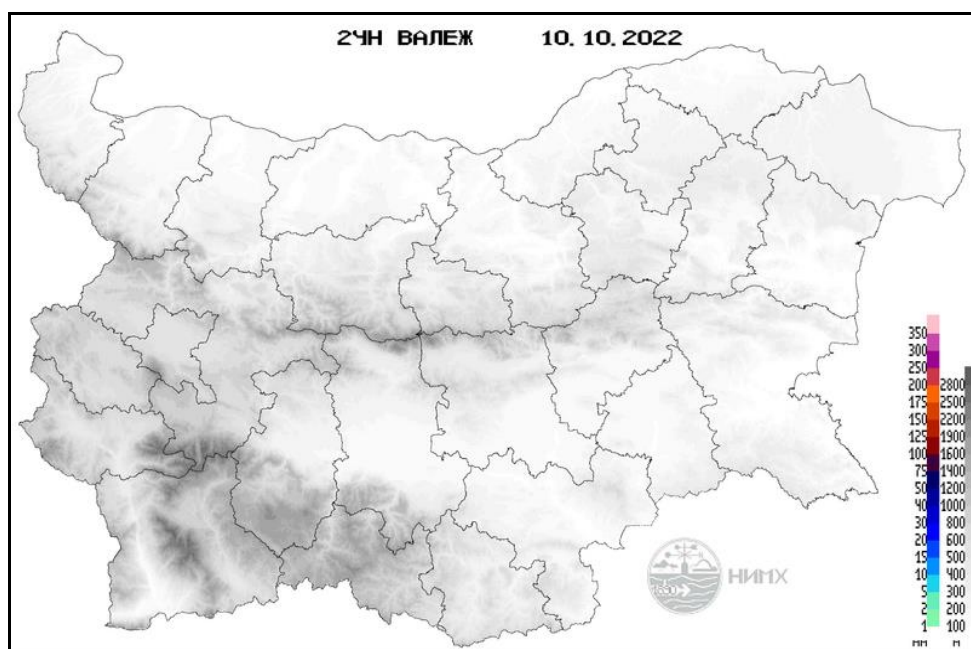
Съгласно предоставената справка от НС ЕАД язовир „Пчелина“ прелива с 3,388 м³/ сек. Постъпващият приток в язовира на 10.10.2022 г. е 3,438 м³/ сек. Размерът на дневния разход и прелялото количество се равняват на 3,438 м³/ сек. Наличният обем в язовира е 53,9 млн. м³, което представлява 99,45% от общия му обем.

По данни и прогнози на НИМХ

На 10.10 и през следващите три дни речните нива ще останат без съществени изменения. В следобедните и вечерни часове на 11.10., в резултат на валежи на места са възможни краткотрайни повишения на речните нива, по-значителни от които западно от р. Янтра, във водосборите на рило-родопските притоци на р. Марица и във водосборите на рилските и пиринските притоци на р. Струма и р. Места.

Водните количества ще бъдат под праговете за внимание.

МЕТЕОРОЛОГИЧЕН БЮЛЕТИН



Анализ на денонощната сума на валежа от 07:30 ч. на 09.10.2022 г. до 07:30 ч. на 10.10.2022 г., използващ модел ALADIN и данни от наблюдателната мрежа на НИМХ.

Метеорологична прогноза за 11 октомври 2022 г.

През нощта ще има разкъсана средна и висока облачност. Ще духа слаб до умерен вятър от изток-югоизток. Сутринта на отделни места в низините и котловините видимостта ще е намалена. Минималните температури ще са между 7° и 12°, в София - около 9°.

Утре от запад облачността ще продължи да се увеличава и още около обяд в крайните западни райони ще превали дъжд. До края на деня валежи ще има и на места в Централна България. Ще духа слаб до умерен северозападен, в Източна България - изток-югоизточен вятър. Максималните температури ще са между 17° и 22°, в София - около 17°.

По Черноморието ще е предимно слънчево с разкъсана висока облачност, която постепенно ще се вплътнява. Преди обяд на места видимостта ще е временно намалена. Ще духа слаб до умерен вятър от изток-североизток. Максималните температури ще бъдат между 20° и 22°. Температурата на морската вода е 17-19°. Вълнението на морето ще е 2-3 бала.

Над планините облачността ще е значителна и около обяд в масивите от Западна България ще завали дъжд. Ще духа до умерен вятър от юг-югоизток. Максималната температура на 1200 метра ще е около 14°, на 2000 метра - около 7°.

Прогноза за времето от 12 до 17 октомври 2022 г.

През следващите дни облачността ще е предимно значителна, на отделни места, в сряда и четвъртък главно в Западна България, ще превали слаб дъжд. Ще бъде почти тихо или със слаб североизточен вятър. Минималните температури ще са предимно между 7° и 12°, а дневните слабо ще се понижат и в петък и събота максималните ще са между 15° и 20°. В неделя облачността ще се разкъса и ще намалее до предимно слънчево. Сутринта ще е по-хладно, на места в низините ще бъде мъгливо. Новата седмица ще започне със слънчево, а в планинските райони и по-топло време, в равнинната част от страната на повече места сутрин ще има мъгла или ниска облачност.

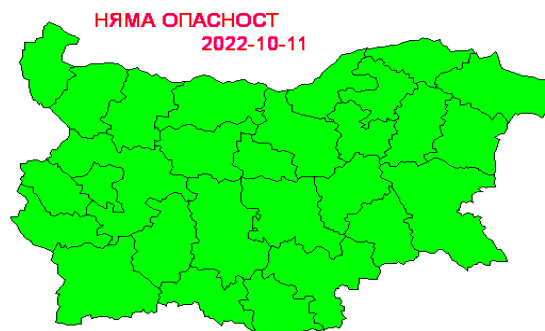
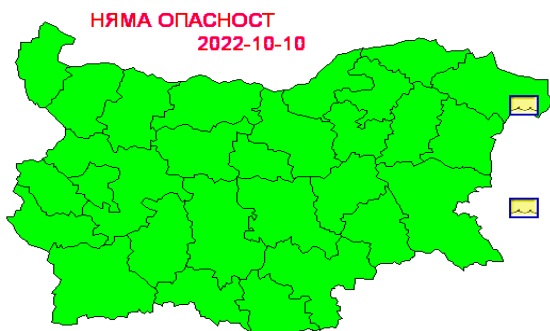
ПРОГНОЗА ЗА ОЧАКВАНИ КОЛИЧЕСТВА ВАЛЕЖИ

За 10 и 11 октомври 2022 г.: До края на деня и през нощта ще е без валежи. Утре около и след обяд в западните райони ще има валежи от дъжд. Количествата ще са 3-5 mm, на отделни места в планинските райони - до 10 mm.

За 12 и 13 октомври 2022 г.: В сряда и четвъртък ще превали на отделни места, главно в Западна България. Количества - до 5 mm за денонощие.

ПРОГНОЗА ЗА ОПАСНИ И ОСОБЕНО ОПАСНИ МЕТЕОРОЛОГИЧНИ ЯВЛЕНИЯ

На 10 и 11 октомври 2022 г. опасни метеорологични явления в страната не се очакват.



Карта на опасните явления за 10.10.2022 г. Карта на опасните явления за 11.10.2022 г.

Подробна информация за предупрежденията и опасните метеорологични явления по области и общини може да бъде получена от интерактивните карти на адреси:

<http://weather.bg/0index.php?koiFail=RM01opasni1&lng=0>

<http://weather.bg/obshtini/indexS.php>

Легенда:



Бяло:

Липсваща, недостатъчна, стара или съмнителна информация.



Зелено:

Няма опасни явления.



Жълто:

Времето може да бъде потенциално опасно. Явленията, които са прогнозирани, не са необичайни, но изискват внимание, ако възнамерявате да вършите работа на открито. Следете прогнозите за времето и не поемайте излишен риск.



Оранжево:

Времето е опасно. Прогнозирани са по-рядко случващи се метеорологични явления. Възможни са материални щети и има опасност от наранявания. Бъдете много внимателни и се информирайте подробно и често за метеорологичната обстановка. Съобразявайте се с неизбежните рискове и следвайте всички съвети на компетентните органи.



Червено:

Времето е много опасно. Прогнозирани са изключително интензивни опасни метеорологични явления. Възможни са големи материални щети и нещастни случаи, може да възникне и опасност за живота. Следвайте нарежданията и всички съвети на компетентните органи и бъдете готови да извънредни мерки

ХИДРОЛОГИЧЕН БЮЛЕТИН

Анализ на хидрологичната обстановка през изминалото денонощие

Анализът е направен на база измерени водни стоежи и изчислени по временни ключови криви водни количества от оперативни автоматични и конвенционални хидрометрични станции на НИМХ:

Дунавски басейн: През изминалото денонощие речните нива в басейна са останали без съществени изменения или са се понижавали. Регистрираните колебания на нивата на реките Огоста при с. Бутан (-13/+11 см), Малък Искър при Етрополе (-17/+15 см), Искър при гр. Нови Искър (-8/+11 см), Осъм при Ловеч (-6/+15 см) и Джулюница при с. Джулюница (-12/+14 см) са в резултат на работа на хидротехнически съоръжения. Отчетените изменения на речните нива в останалата част от басейна са както следва: за водосбора на р. Нишава от -1 см до +1 см; за водосбора на р. Лом - без изменения; за водосбора на р. Огоста от -4 см до +4 см; за водосбора на р. Искър от -5 см до +4 см; за водосбора на р. Вит от -4 см до +4 см; за водосбора на р. Осъм от -3 см до +3 см; за водосбора на р. Янтра от -3 см до +4 см; за водосбора на р. Русенски Лом от -2 см до +3 см. Водните количества на реките в басейна са под праговете за средни води и около праговете за ниски води.

Черноморски басейн: През изминалото денонощие нивата на наблюдаваните реки в басейна са останали без съществени изменения. Отчетените колебания на речните нива в басейна са както следва: за водосбора на р. Провадийска от -2 см до +3 см; за водосбора на р. Камчия от -3 см до +5 см; за водосбора на р. Факийска - без изменения; за водосбора на р. Айтоска - без изменения; за водосбора на р. Ропотамо от -1 см до +1 см; за водосбора на р. Велека от -3 см до +3 см. Водните количества на реките в басейна са под праговете за средни води и около праговете за ниски води, а р. Факийска при с. Зидарово е пресъхнала.

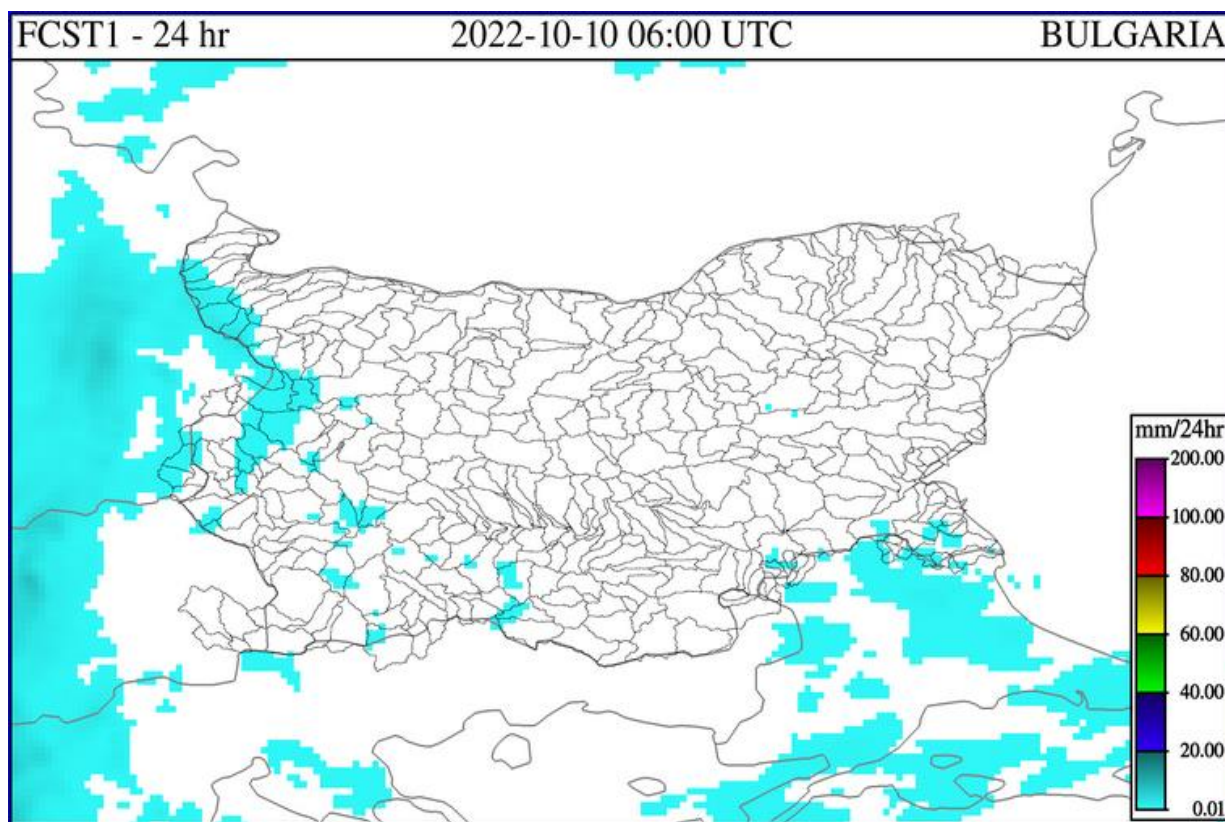
Източноромански басейн: През изминалото денонощие нивата на наблюдаваните реки са останали без съществени изменения. Регистрираните колебания на нивата на реките Тъжа при ВЕЦ Тъжа (-33/+36 см), Марица при Белово (-57/+59 см) и при Пазарджик (-11/+9 см), Въча при м. Забрал (-94/+94 см) са в резултат от работа на хидротехнически съоръжения. Отчетените изменения на речните нива в останалата част от басейна са както следва: за водосбора на р. Тунджа от -7 см до +3 см; за водосбора на р. Марица от -11 см до +9 см; за водосбора на р. Арда от -10 см до +11 см. Водните количества на

реките в басейна са под праговете за средни води и около праговете за ниски води. Водното количество на р. Вьча при м. Забрал е около прага за високи води.

Западнобеломорски басейн: През изминалото денонощие нивата на по-голяма част от реките в басейна са се понижавали или са останали без съществени изменения. Отчетените колебания на речните нива в басейна са както следва: за водосбора на р. Места от -6 см до +5 см; за водосбора на р. Струма от -7 см до +4 см. Водните количества на реките в басейна са под праговете за средни води и около праговете за ниски води.

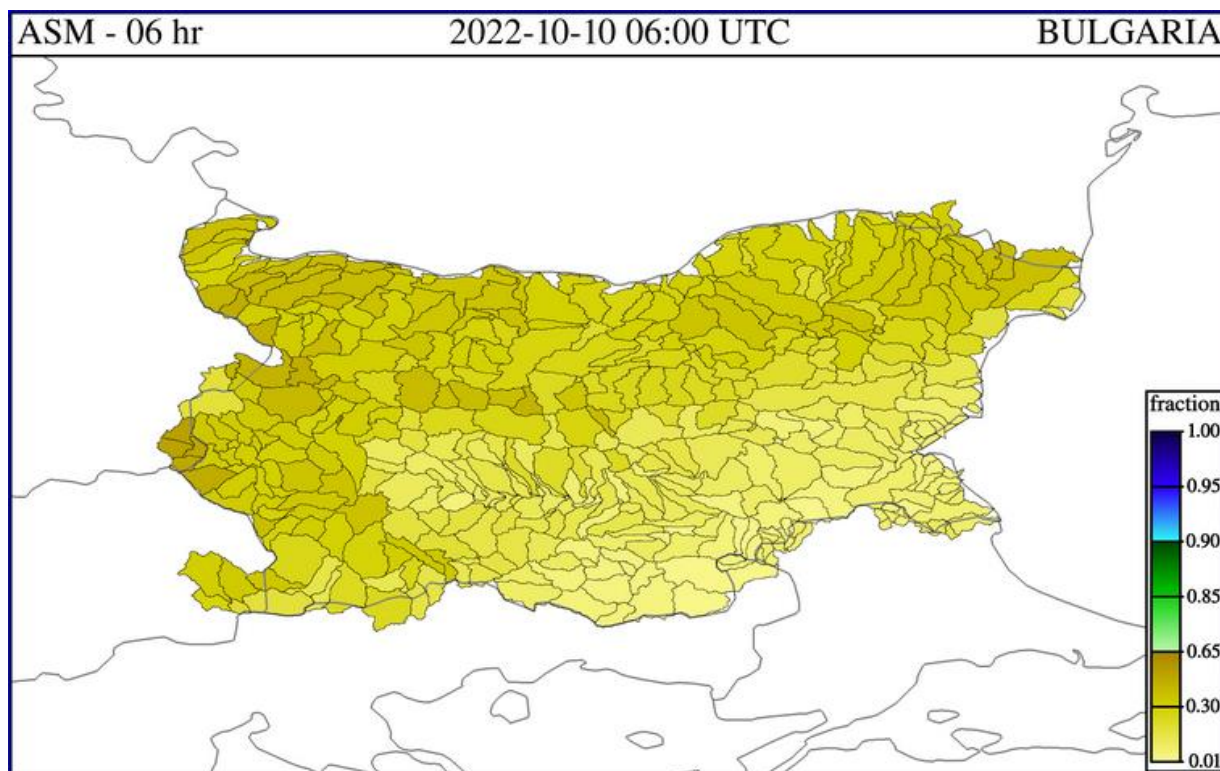
ДОПЪЛНИТЕЛНА ПРОГНОЗНА МЕТЕОРОЛОГИЧНА ИНФОРМАЦИЯ, ИЗПОЛЗВАНА ПРИ ИЗГОТВЯНЕ НА ХИДРОЛОГИЧНАТА ПРОГНОЗА

- 24 h прогноза за валежите от модела ALADIN за района на Черно море и Близкия Изток от 09:00 ч. местно време на 10.10.2022 г. до 09:00 ч. местно време на 11.10.2022 г.

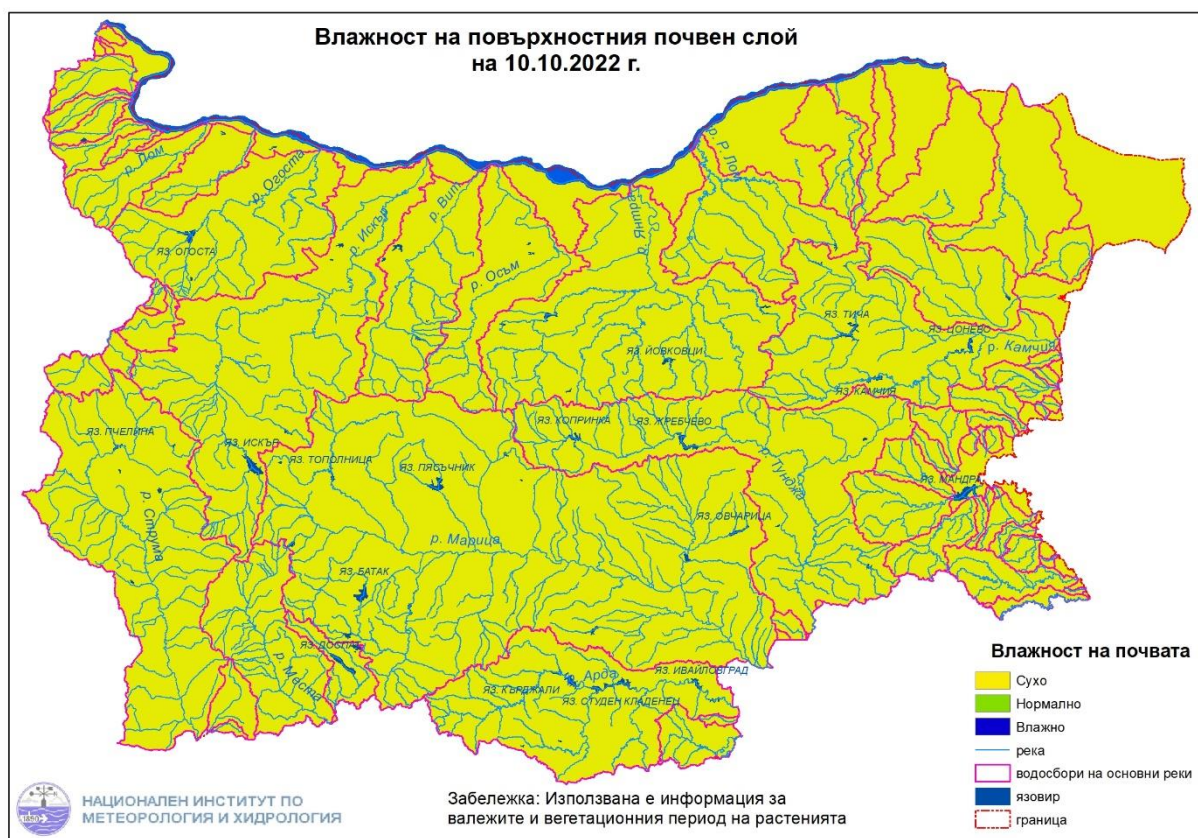


- **Влажност на почвата:**

- На картата по-долу е представено пространственото разпределение на средната почвена влага - насищане с вода на повърхностния (до 30 cm) почвен слой с използване на резултати от модела Sacramento Soil Moisture Accounting Model.



- На картата по-долу е представено пространственото разпределение на средната почвена влага.



Хидрологична прогноза

На основа на метеорологичната прогноза, обработената хидрологична информация и моделираните водни количества от НИМХ:

Дунавски басейн: Днес (10.10) и през следващите три дни нивата на наблюдаваните реки в по-голяма част от басейна ще останат без съществени изменения. В следобедните и вечерни часове на 11 и на 13.10 в резултат на валежи са възможни краткотрайни повишения на водните нива на реките западно от р. Янтра. Водните количества ще бъдат под праговете за внимание

Поради технически причини няма прогнозни водни количества от модела за водосбора на река Огоста.

Моделът за водосбора на р. Искър прогнозира: Прогнозираните водни количества на 11, 12 и 13.10.2022 г. ще са под средната многогодишна стойност. Днес (10.10) и утре нивата на реките във водосбора ще останат без съществени изменения. Във вечерните часове на 11.10 и през деня на 12.10 в резултат на валежи са възможни незначителни повишения на речните нива във водосбора. На 13.10 нивата на реките във водосбора ще останат без съществени изменения. Водните количества ще бъдат под прага за внимание.

Моделът за водосбора на р. Янтра прогнозира: Прогнозираните водни количества на 11, 12 и 13.10.2022 г. ще бъдат около и под средномногогодишните стойности. Днес (10.10) и през следващите три дни речните нива във водосбора ще останат без съществени изменения. Водните количества ще бъдат под праговете за внимание.

Моделът за водосбора на р. Русенски Лом прогнозира: Прогнозираните водни количества във водосбора на р. Черни Лом на 11, 12, 13, 14 и 15.10.2022 г. ще бъдат под средномногогодишните стойности. Днес (10.10) и през следващите 4-5 дни речните нива във водосбора ще останат без съществени изменения. Водните количества ще бъдат под праговете за внимание.

Черноморски басейн: Днес (10.10) и през следващите три дни речните нива в басейна ще останат без съществени изменения. Водните количества ще бъдат под праговете за внимание.

Моделът за водосбора на р. Айтоска прогнозира: Прогнозираните водни количества на 11, 12 и 13.10.2022 г. ще бъдат под средномногогодишните стойности. Днес (10.10) и през следващите три дни речните нива във водосбора ще останат без съществени изменения. Водните количества ще бъдат под праговете за внимание.

Моделът за водосбора на р. Факийска прогнозира: Прогнозираните водни количества на 11, 12, 13, 14 и 15.10.2022 г. ще бъдат под средномногогодишните стойности. Днес (10.10) и през следващите 4-5 дни речните нива във водосбора ще останат без съществени изменения. Водните количества ще бъдат под праговете за внимание.

Източноромански басейн: Днес (10.10) и през следващите три дни речните нива в по-голяма част от басейна ще останат без съществени изменения. В следобедните и вечерни часове на 11.10 и на 13.10 в резултат на валежи са възможни краткотрайни повишения на речните нива във водосборите на рило-родопските притоци на р. Марица. Водните количества ще бъдат под праговете за внимание.

Системата за ранно предупреждение за водосборите на реките Марица и Тунджа на НИМХ прогнозира:

- Водните нива ще бъдат под праговете за внимание

<u>Прагове за предупреждение</u>			
Нива на тревога:	Жълто - Внимание	Оранжево - Предупреждение	Червено - Тревога

Системата за ранно предупреждение за водосбора на река Арда на НИМХ прогнозира:

- Водните количества ще бъдат под праговете за внимание.

<u>Прагове за предупреждение</u>			
Нива на тревога:	Жълто - Внимание	Оранжево - Предупреждение	Червено - Тревога

Западнобеломорски басейн: Днес (10.10) и през следващите три дни речните нива в по-голяма част от басейна ще останат без съществени изменения. В следобедните и вечерни часове на 11.10 и на 13.10 в резултат на валежи са възможни краткотрайни повишения на речните нива във водосборите на рилските и пиринските притоци на р. Струма и р. Места. Водните количества ще бъдат под праговете за внимание.

В направените прогнози не се отчита работата и ретензионната способност на хидротехническите съоръжения.

РЕКА ДУНАВ

Водни стоежи в българския участък на река Дунав за 10 октомври 2022 г. по данни на Изпълнителна агенция „Проучване и поддържане на река Дунав“:

станция	километър	воден стоеж [cm]	разлика	t вода
		водно количество [m ³ /s]	за 24 ч. [cm]	[°C]
Ново село	833.60	290 Q: 5 140	+7	16.6
Лом	743.30	353 Q: 5 222	+22	17.1
Оряхово	678.00	216 Q: 5 056	+16	16.6
Никопол	597.50	267	+8	17.7
Свищов	554.30	232 Q: 5 057	+10	17.5
Русе	495.60	211 Q: 4 816	+16	17.6
Силистра	375.50	195 Q: 4 529	+15	17.5