



Министерство на  
околната среда и водите

**Ежедневен  
булетин за  
състоянието на  
водите**

**11 МАРТ 2022**

**Комплексни и  
значими  
язовири**

**Речни нива**

### **Информация за наличните обеми в комплексните и значими язовири, които се следят в МОСВ:**

Съгласно приложение №1 към чл. 13, ал. 1, т. 1 от Закона за водите, комплексните и значими язовири са 52 броя.

Сумата от наличните в тях завирени обеми към 11.03.2022 г. е 4272.7 млн. м<sup>3</sup>, представлява 64.7 % от сумата от общите им обеми, с 0.1 % по-малко от отношението на завирените им обеми спрямо сумата на общите им обеми към 10.03.2022 г.

Според основното им предназначение наличните в тях завирени обеми са както следва:

- питейно-битово водоснабдяване - 79.9 % от общия им обем;
- за резервно питейно-битово водоснабдяване - 56.9 % от общия им обем;
- напояване - 49.4 % от общия им обем;
- енергетика - 69.0 % от общия им обем.

### **Налични завирени обеми в язовири по приложение 1 на ЗВ с трансгранично влияние:**

#### **1. за Каскада „Арда“:**

Язовир „Кърджали“ - 324.377 млн. м<sup>3</sup>, което е 65.24 % от общия му обем;

Язовир „Студен кладенец“ - 275.832 млн. м<sup>3</sup>, което е 71.13 % от общия му обем;

Язовир „Ивайловград“ - 106.033 млн. м<sup>3</sup>, което е 67.67 % от общия му обем;

#### **2. за Каскада „Горна Тунджа“:**

Язовир „Копринка“ - 66.856 млн. м<sup>3</sup>, което е 47.01 % от общия му обем;

Язовир „Жребчево“ - 223.400 млн. м<sup>3</sup>, което е 55.85 % от общия му обем.

## БЮЛЕТИН №511 от 11.03.2022 г. към 8 часа

### ОБОБЩЕНИ ДАННИ ЗА СЪСТОЯНИЕТО НА ВОДИТЕ В КОМПЛЕКСНИТЕ И ЗНАЧИМИ ЯЗОВИРИ

Сумата от наличните завирени обеми към комплексните и значими язовири е			4272,7	млн.куб.м.	представлява		64,7%		Тенденция	в бр. язовири	
Според основното предназначение на язовирите наличните в тях завирени обеми:			за питейно-битово водоснабдяване		79,9%	от общия им обем;	75,98%	от полезния им обем	↑ - повишаване на обема	21	
			за резервно - ПБВ		56,9%	от общия им обем;	53,14%	от полезния им обем	↓ - понижаване на обема	20	
			за напояване		49,4%	от общия им обем;	43,73%	от полезния им обем	~ - задържане на обема	8	
			за енергетика		69,0%	от общия им обем;	63,81%	от полезния им обем	∩ - преливане	2	
№	БД	Язовир	Общ обем	Мъртъв/ Санитарен обем	Наличен обем		Наличен полезен обем		Ср. денонощен приток	Ср. денонощен разход	Тенденция
			млн.м <sup>3</sup>	млн.м <sup>3</sup>	млн.м <sup>3</sup>	% от общия обем	млн.м <sup>3</sup>	% от полезния обем	м <sup>3</sup> /сек.	м <sup>3</sup> /сек.	
1	БДДР	Искър	655,252	87,200	483,607	73,80%	396,407	69,78%	3,867	17,386	↓
2	БДДР	Бели Искър	15,080	1,400	7,958	52,77%	6,558	47,94%	0,358	0,861	↓
3	БДДР	Среченска бара	15,500	1,000	15,171	97,88%	14,171	97,73%	0,313	0,532	↓
4	БДДР	Христо Смирненски	27,700	4,200	23,681	85,49%	19,481	82,90%	0,506	1,381	↓
5	БДДР	Йовковци	92,179	9,000	83,255	90,32%	74,255	89,27%	1,316	0,698	↑
6	БДЧР	Тича	311,800	40,000	239,250	76,73%	199,250	73,31%	5,472	1,421	↑
7	БДЧР	Камчия	233,550	76,000	226,930	97,17%	150,930	95,80%	5,613	2,211	↑
8	БДЧР	Ясна поляна	32,320	7,550	26,010	80,48%	18,460	74,53%	1,076	0,370	↑

## Ежедневен бюлетин за състоянието на водите

9	БДИБР	Асеновец	28,200	2,000	20,392	72,31%	18,392	70,20%	0,613	0,613	~
10	БДИБР	Боровица	27,300	4,600	27,250	99,82%	22,650	99,78%	0,214	0,330	↓
11	БДЗБР	Студена	25,200	2,400	19,210	76,23%	16,810	73,73%	0,604	0,760	↓
12	БДЗБР	Дяково	35,400	8,000	25,037	70,72%	17,037	62,18%	0,000	0,585	↓
13	БДЗБР	Калин - за рез.водоснабдяване	1,024	0,100	0,318	31,04%	0,218	23,58%	не се получава ежедневна информация приток и разход		↑
14	БДЗБР	Карагьол - за рез.водоснабдяване	2,252	0,200	0,311	13,80%	0,111	5,40%			↓
15	БДДР	Огняново - за рез.водоснабдяване **	31,600	2,500	19,217	60,81%	16,717	57,45%	1,055	1,460	↓
16	БДДР	Панчарево	6,465	1,500	5,108	79,01%	3,608	72,67%	18,092	18,675	↓
17	БДДР	Ястребино	62,300	3,900	43,501	69,83%	39,601	67,81%	1,505	0,104	↑
18	БДДР	Кула	20,250	0,700	8,860	43,75%	8,160	41,74%	0,116	0,116	~
19	БДДР	Рабиша	43,200	2,400	11,684	27,05%	9,284	22,75%	0,000	0,000	~
20	БДДР	Огоста	506,000	67,000	197,550	39,04%	130,550	29,74%	3,356	3,356	~
21	БДДР	Сопот	60,908	1,300	37,320	61,27%	36,020	60,43%	1,782	0,394	↑
22	БДДР	Горни Дъбник	130,000	3,000	56,415	43,40%	53,415	42,06%	1,215	0,486	↑
23	БДДР	Бели Лом	25,500	3,200	9,414	36,92%	6,214	27,87%	0,081	0,081	~
24	БДЧР	Съединение	12,810	1,500	8,410	65,65%	6,910	61,10%	0,278	0,069	↑
25	БДЧР	Георги Трайков (Цонево)	330,000	21,000	174,463	52,87%	153,463	49,66%	3,383	1,879	↑
26	БДЧР	Порой	45,200	2,000	5,355	11,85%	3,355	7,77%	0,416	0,000	↑
27	БДЧР	Ахелой	12,350	0,800	2,645	21,42%	1,845	15,97%	0,092	0,000	↑
28	БДИБР	Жребчево	400,000	30,000	223,400	55,85%	193,400	52,27%	3,442	1,590	↑
29	БДИБР	Малко Шарково	45,000	3,900	38,121	84,71%	34,221	83,26%	2,005	2,005	~
30	БДИБР	Домлян	26,074	0,700	12,190	46,75%	11,490	45,28%	0,208	0,090	↑
31	БДИБР	Пясъчник	206,530	3,400	38,978	18,87%	35,578	17,51%	2,720	0,220	↑
32	БДИБР	Тополница	137,108	20,000	101,411	73,96%	81,411	69,52%	9,387	0,556	↑
33	БДИБР	Тракиец	114,000	24,000	76,100	66,75%	52,100	57,89%	4,919	2,141	↑
34	БДЗБР	Пчелина	54,200	34,200	54,050	99,72%	19,850	99,25%	5,660	6,238	↓
35	БДДР	Александър Стамболийски	205,569	20,000	128,380	62,45%	108,380	58,40%	8,425	12,136	↓
36	БДДР	Кокаляне	не се получава ежедневна информация								
37	БДИБР	Копринка	142,214	5,410	66,856	47,01%	61,446	44,92%	3,885	6,960	↓

	БДИБР	<b>Белмекен-Чаира</b>	<b>149,536</b>	<b>5,179</b>	<b>60,353</b>	<b>40,36%</b>	<b>55,174</b>	<b>38,22%</b>	<b>0,839</b>	<b>10,573</b>	
38	БДИБР	Белмекен	144,036	3,810	57,268	39,76%	53,458	38,12%			↓
39	БДИБР	Чаира	5,500	1,369	3,085	56,09%	1,716	41,54%			↑
	БДИБР	<b>Баташки водносиллов път</b>									
	БДИБР	<b>Голям Беглик-Широка поляна</b>	<b>86,091</b>	<b>7,242</b>	<b>49,227</b>	<b>57,18%</b>	<b>41,985</b>	<b>53,25%</b>	<b>1,575</b>	<b>7,829</b>	
40	БДИБР	Голям Беглик	62,111	3,942	40,239	64,79%	36,297	62,40%			↓
41	БДИБР	Широка поляна	23,980	3,300	8,989	37,48%	5,689	27,51%			↓
42	БДИБР	Беглика	1,554	0,242	0,941	60,53%	0,699	53,25%	0,172	0,000	↑
43	БДИБР	Тошков Чарк	1,782	0,276	0,650	36,45%	0,374	24,80%	0,269	0,375	↓
44	БДИБР	Батак	310,298	19,950	227,029	73,16%	207,079	71,32%	10,216	8,056	↑
	БДИБР	<b>Каскада Доспат-Въча</b>									
45	БДЗБР	Доспат	449,249	14,907	365,228	81,30%	350,321	80,66%	1,571	7,496	↓
46	БДИБР	Цанков камък	110,708	31,200	80,130	72,38%	48,930	61,54%	12,721	12,721	~
47	БДИБР	Въча	226,120	24,520	186,417	82,44%	161,897	80,31%	14,228	16,219	↓
48	БДИБР	Кричим	20,256	1,730	19,390	95,72%	17,660	95,33%	16,688	15,889	↑
	БДИБР	<b>Каскада Арда</b>									
49	БДИБР	Кърджали	497,236	107,176	324,377	65,24%	217,201	55,68%	25,819	51,441	↓
50	БДИБР	Студен кладенец	387,772	90,667	275,832	71,13%	185,165	62,32%	90,099	92,799	↓
51	БДИБР	Ивайловград	156,702	59,526	106,033	67,67%	46,507	47,86%	115,610	128,464	↓
52	БДИБР	Розов кладенец	20,400	13,268	19,104	93,65%	5,836	81,83%	не се получава ежедневна информация приток и разход		~

\* Данните в таблицата са за състоянието на комплексните и значими язовири по Приложение 1 от Закона за водите са към 8 часа на съответния ден.

\*\* С Решение №740 от 15 октомври 2020 г. за осигуряване на дългосрочната стабилност на водоснабдяването на Столична община, Министерски съвет определя „Български ВиК холдинг“ ЕАД, да извърши необходимите действия за осигуряване на възможност за пречистване на питейни води от язовир „Огняново“.

Към момента не са изпълнени изискванията за вписване на язовира в регистъра съгласно изискванията на Закона за здравето и няма разрешително по реда на закона за водите, поради което не се подават води за питейнобитово водоснабдяване.

**Язовир Панчарево:**

Съгласно предоставената справка от НС ЕАД язовир „Панчарево“ прелива с 18,3 м<sup>3</sup>/сек. Постъпващият приток в язовира на 11.03.2022 г. е 18,092 м<sup>3</sup>/сек. Размерът на дневния разход и прелялото количество се равняват на 18,675 м<sup>3</sup>/сек. Наличният обем в язовира е 5,108 млн. м<sup>3</sup>, което представлява 79,01% от общия му обем.

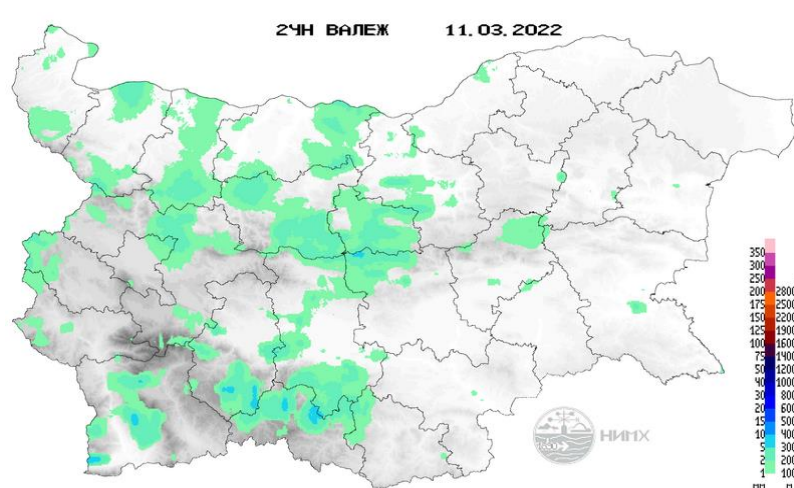
**Язовир Пчелина:**

Съгласно предоставената справка от НС ЕАД язовир „Пчелина“ прелива с 6,191 м<sup>3</sup>/сек. Постъпващият приток в язовира на 11.03.2022 г. е 5,66 м<sup>3</sup>/сек. Размерът на дневния разход и прелялото количество се равняват на 6,238 м<sup>3</sup>/сек. Наличният обем в язовира е 54,05 млн. м<sup>3</sup>, което представлява 99,72% от общия му обем.

### По данни и прогнози на НИМХ

На 11.03 и през следващите два почивни дни речните нива ще останат без съществени изменения или ще се понижават. Водните количества ще бъдат под праговете за внимание.

### МЕТЕОРОЛОГИЧЕН БЮЛЕТИН



Анализ на денонощната сума на валежа от 07:30 ч. на 10.03.2022 г. до 07:30 ч. на 11.03.2022 г., използващ модел ALADIN и данни от наблюдателната мрежа на НИМХ

### Метеорологична прогноза за 12 март 2022 г.

През следващото денонощие над по-голямата част от страната облачността ще е предимно значителна, с временни разкъсвания. На отделни места ще преобладава слаб сняг. Ще продължи да духа слаб, в източните райони до умерен северен вятър. Остава студено с преобладаващи минимални температури между минус 10° и минус 5°, а максимални - между минус 1° и 4°. В София минимална температура около минус 10°, максимална - около минус 1°.

Над Черноморието облачността ще е предимно значителна, на отделни места със слаби преобладавания от сняг. Ще духа умерен северен вятър. Максимални температури на въздуха: 1°-3°. Температурата на морската вода е 5°-6°. Вълнението на морето ще бъде 4-5 бала.

Над планините облачността ще е по-често значителна и на места ще превали слаб сняг. Ще духа умерен, по билата и силен вятър от север-североизток. Максимална температура на височина 1200 метра около минус 11°, на 2000 метра - около минус 16°.



### **Прогноза за времето от 13 до 18 март 2022 г.**

В неделя и в началото на новата седмица ще се затопля; повече ще се повишат дневните температури, но средноденонощните ще останат по-ниски от обичайните. В неделя вятърът ще е слаб от северозапад, облачността от запад ще започне постепенно да намалява, дневните температури ще се повишат с 3-4 градуса. В понеделник и вторник ще преобладава слънчево време с временни увеличения на облачността, по-значителни първия ден все още над Източна България. В Западна България ще е почти тихо, в Източна ще духа слаб вятър от север-североизток. През нощта срещу сряда отново ще се заоблачи, вятърът ще се ориентира от запад-югозапад. В средата на седмицата облачността ще е предимно значителна, има повишена вероятност за слаби валежи от дъжд, в планините - от сняг. В сряда вятърът ще стане северозападен и ще се усили, в четвъртък ще се обърне от изток-североизток. Отново ще нахлува студен въздух и температурите ще се понижават. В петък ще бъде студено, над по-голямата част от страната по-често облачно, но превалявания, вече от сняг, ще има само на отделни места. Вятърът ще остане от изток-североизток, слаб до умерен.

### **ПРОГНОЗА ЗА ОЧАКВАНИ КОЛИЧЕСТВА ВАЛЕЖИ**

**За 11 и 12 март 2022 г.:** След обяд на места ще превали слаб сняг. Количества: 1-5 mm, в планинските райони малко повече.

През следващото денонощие отново на отделни места ще превали слаб сняг. Количества: 1-3 mm.

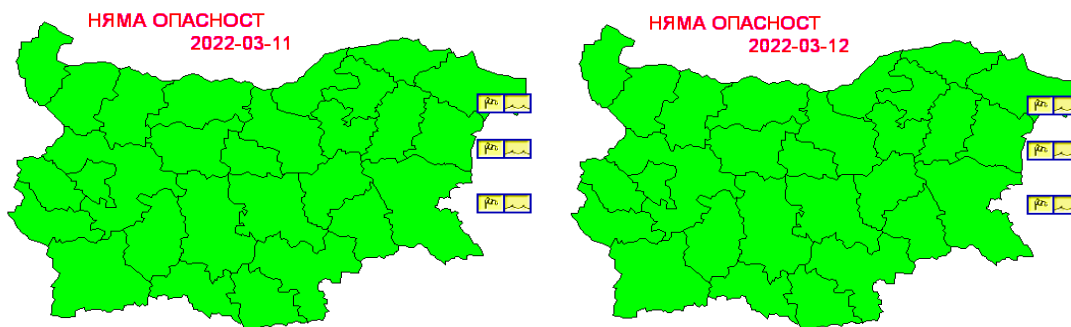
**За 13 и 14 март 2022 г.:** В неделя и понеделник - без валежи.

### **ПРОГНОЗА ЗА ОПАСНИ И ОСОБЕНО ОПАСНИ МЕТЕОРОЛОГИЧНИ ЯВЛЕНИЯ**

**За 11 март 2022 г.** опасни метеорологични явления в страната не се очакват.

**На 12 март 2022 г.** опасни метеорологични явления в страната не се очакват.





Карта на опасните явления за 11.03.2022 г. Карта на опасните явления за 12.03.2022 г.

Подробна информация за предупрежденията и опасните метеорологични явления по области може да бъде получена от интерактивната карта на адрес: <http://weather.bg/0index.php?koiFail=RM01opasni1&nd=0&lng=0>

### Легенда:



Бяло:

Липсваща, недостатъчна, стара или съмнителна информация.



Зелено:

Няма опасни явления.



Жълто:

Времето може да бъде потенциално опасно. Явленията, които са прогнозирани, не са необичайни, но изискват внимание, ако възнамерявате да вършите работа на открито. Следете прогнозите за времето и не поемайте излишен риск.



Оранжево:

Времето е опасно. Прогнозирани са по-рядко случващи се метеорологични явления. Възможни са материални щети и има опасност от наранявания. Бъдете много внимателни и се информирайте подробно и често за метеорологичната обстановка. Съобразявайте се с неизбежните рискове и следвайте всички съвети на компетентните органи.



Червено:

Времето е много опасно. Прогнозирани са изключително интензивни опасни метеорологични явления. Възможни са големи материални щети и нещастни случаи, може да възникне и опасност за живота. Следвайте нарежданията и всички съвети на компетентните органи и бъдете готови да извънредни мерки.

## ХИДРОЛОГИЧЕН БЮЛЕТИН

### Анализ на хидрологичната обстановка през изминалото денонощие

Анализът е направен на база измерени водни стоежи и изчислени по временни ключови криви водни количества от оперативни автоматични и конвенционални хидрометрични станции на НИМХ:

**Дунавски басейн:** През изминалото денонощие нивата на наблюдаваните реки в басейна са останали без съществени изменения. Регистрираните колебания на нивата на река Искър в средното и долното течение (от -15 см до +29 см) са в резултат от работата на хидротехнически съоръжения. Отчетените изменения на речните нива в останалата част от басейна са както следва: за водосбора на р. Нишава с до  $\pm 1$  см; за водосбора на р. Лом с до  $\pm 2$  см; за водосбора на р. Огоста от -6 см до +7 см; за водосбора на р. Искър от -15 см до +9 см; за водосбора на р. Вит с до  $\pm 7$  см; за водосбора на р. Осъм с до  $\pm 4$  см; за водосбора на р. Янтра от -6 см до +7 см; за водосбора на р. Русенски Лом от -3 см до +1 см. Водните количества на реките в басейна са около и под праговете за средни води, само водните количества на р. Искър при гр. Нови Искър и на р. Янтра в средното и долно течение са около праговете за високи води.

#### Ледови явления във водосбора:

- р. Искър в района на с. Бели Искър - подприщване на водния стоеж от ледови явления;
- р. Бистрица (Мусаленска) в района на лет. Боровец - брегови лед.

**Черноморски басейн:** През изминалото денонощие нивата на наблюдаваните реки в басейна са останали без съществени изменения. Отчетените колебания на речните нива в басейна са както следва: за водосбора на р. Провадийска от -4 см до +3 см; за водосбора на р. Камчия от -6 см до +5 см; за водосбора на р. Айтоска с до -2 см; за водосбора на р. Факийска с до -10 см; за водосбора на р. Ропотамо от -5 см до +1 см. Водните количества на реките в басейна са под праговете за средни води, само водните количества на р. Факийска при с. Зидарово и р. Ропотамо при с. Веселие са около праговете за високи води.

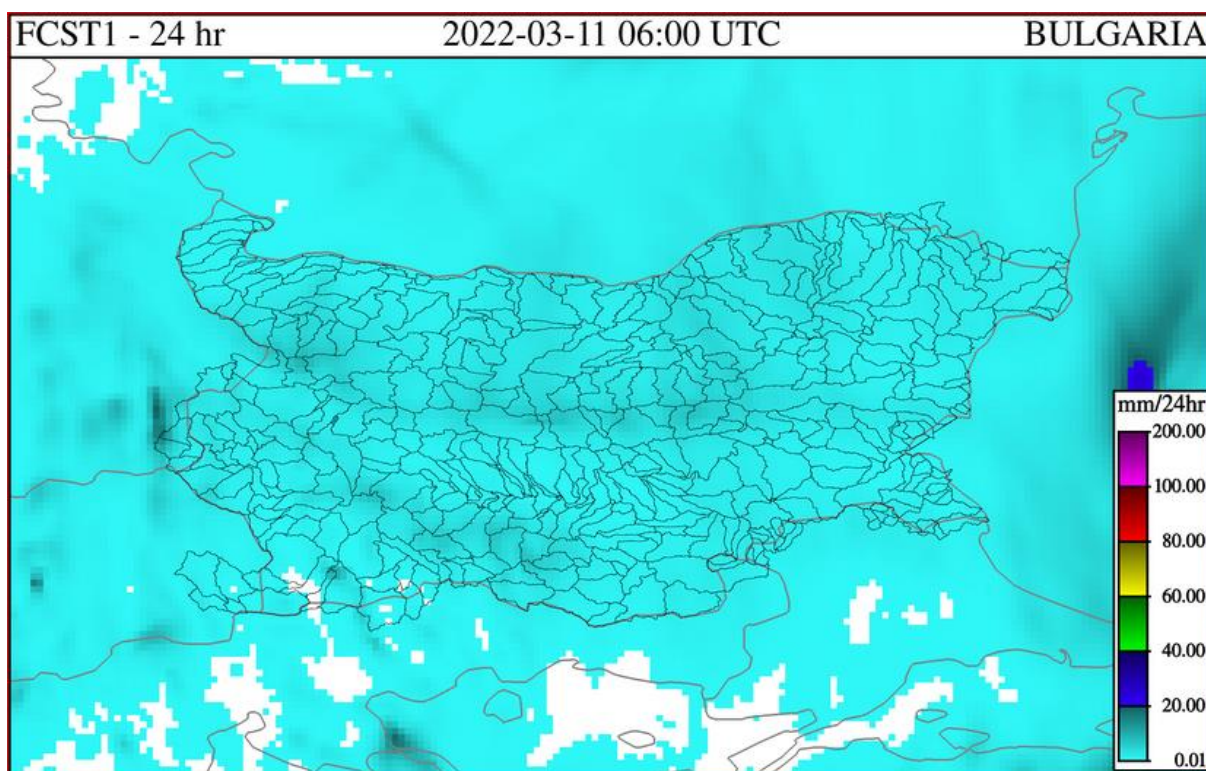
**Източнобеломорски басейн:** През изминалото денонощие нивата на наблюдаваните реки в по-голямата част от басейна са без съществени изменения. Регистрираните колебания на нивата на река Тополница при с. Поибрене (с до  $\pm 18$  см), на р. Марица при гр. Белово (от -52 см до +47 см) и на река Въча при гр. Девин (от -142 см до +141 см) са в резултат от работата на хидротехнически съоръжения. Отчетените изменения на речните нива в останалата част от басейна са както следва: за водосбора на р. Тунджа от -7 см до +4 см; за водосбора на р. Марица от -16 см до +22 см; за водосбора на

р. Арда с до  $\pm 9$  см. Водните количества на по-голямата част от реките в басейна са около и под праговете за средни води. С водни количества около праговете за високи води са реките Марица при градовете Пловдив, Първомай, Харманли и Свиленград, Харманлийска при гр. Харманли, Въча при гр. Девин и р. Върбица при сп. Джебел.

**Западнобеломорски басейн:** През изминалото денонощие нивата на наблюдаваните реки са останали без съществени изменения. Отчетените колебания на речните нива в басейна са както следва: за водосбора на р. Места от -10 см до +10 см; за водосбора на р. Струма от -9 см до +7 см. Водните количества на реките в басейна са около и под праговете за средни води. С водни количества около прага за високи води е само р. Струмешница при с. Струмешница.

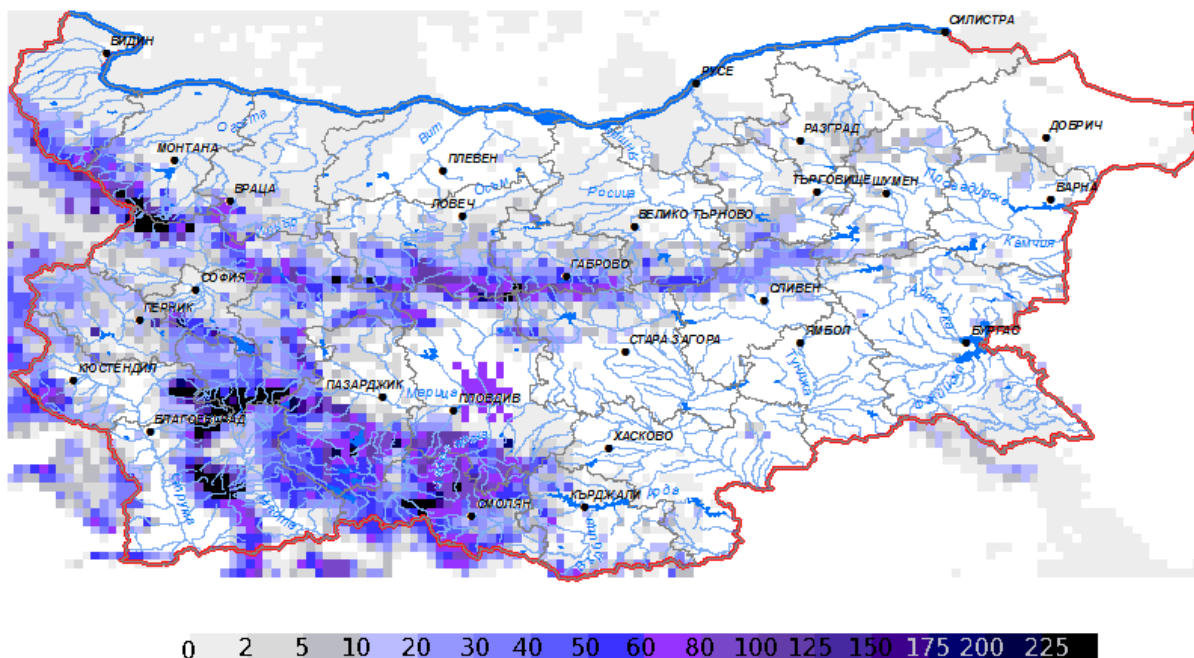
### ДОПЪЛНИТЕЛНА ПРОГНОЗНА МЕТЕОРОЛОГИЧНА ИНФОРМАЦИЯ, ИЗПОЛЗВАНА ПРИ ИЗГОТВЯНЕ НА ХИДРОЛОГИЧНАТА ПРОГНОЗА

- 24 h прогноза за валежите от модела ALADIN за района на Черно море и Близкия Изток от 08:00 ч. местно време на 11.03.2022 г. до 08:00 ч. местно време на 12.03.2022 г.

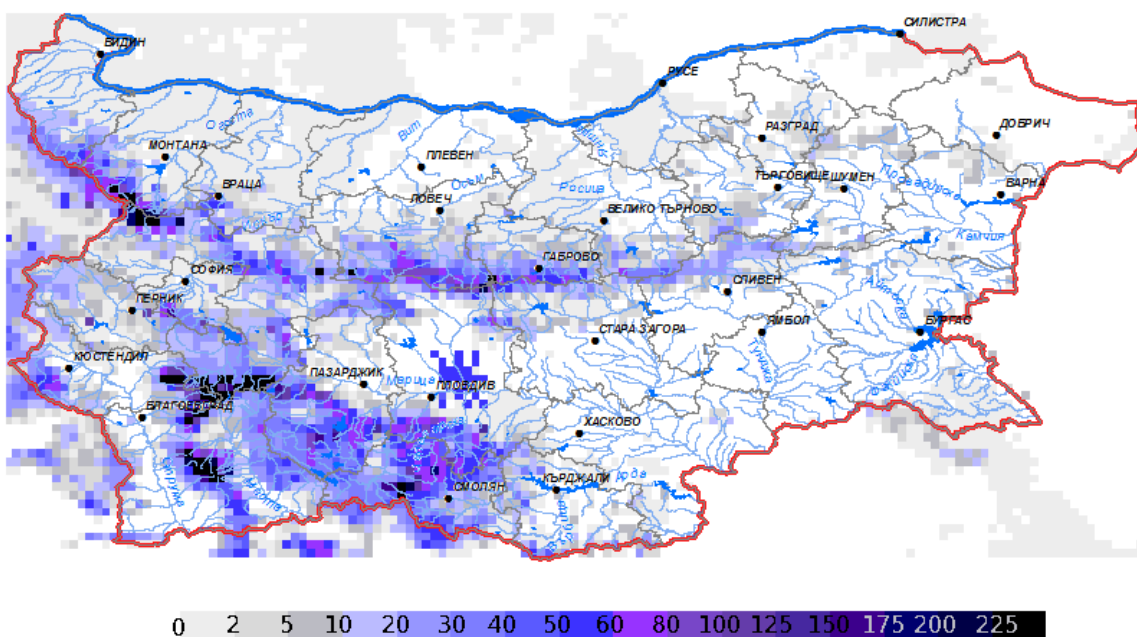


- **Снежна покривка и очаквано снеготопене за следващите 72 часа**

➤ На картата по-долу е представено пространственото разпределение на наличната снежна покривка с използване на сателитна информация в 07:00 UTC (+2 часа местно време).

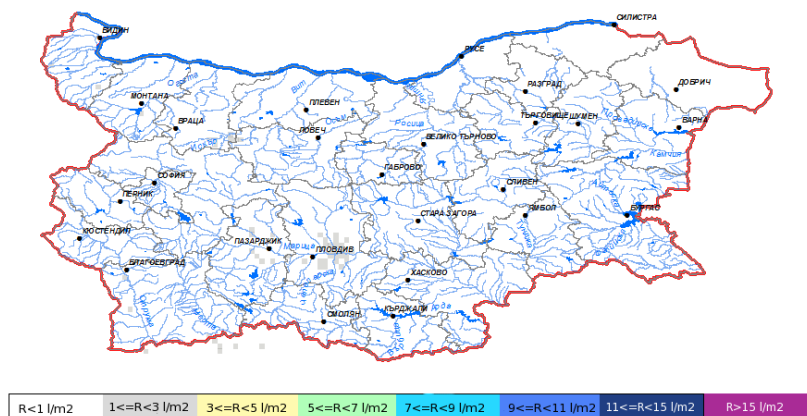


➤ На картата по-долу е представено пространственото разпределение на водното съдържание в снежната покривка с използване на сателитна информация в 07:00 UTC (+2 часа местно време).

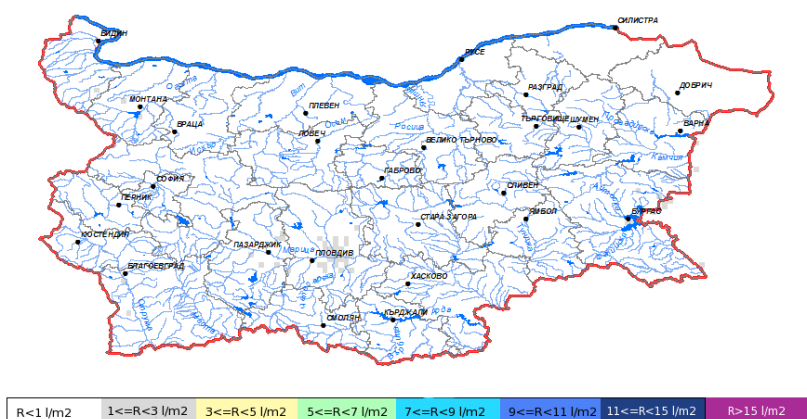




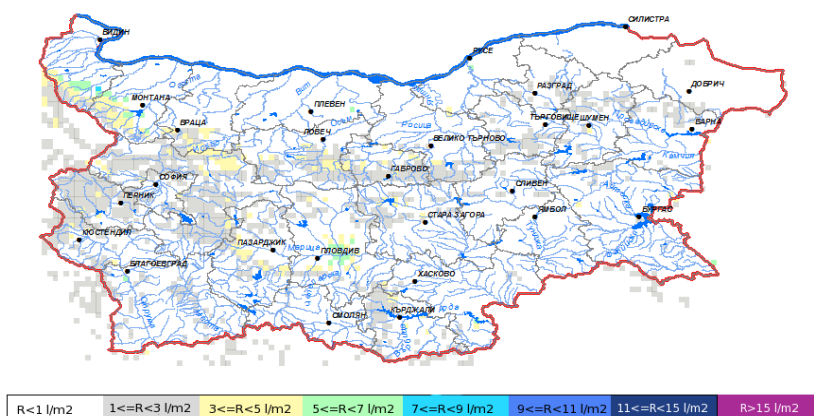
➤ На картата по-долу е представено пространственото разпределение на прогнозираното снеготопене за следващите 24 часа с използване на модела ALADIN.



➤ На картата по-долу е представено пространственото разпределение на прогнозираното снеготопене от 24 до 48 часа с използване на модела ALADIN.

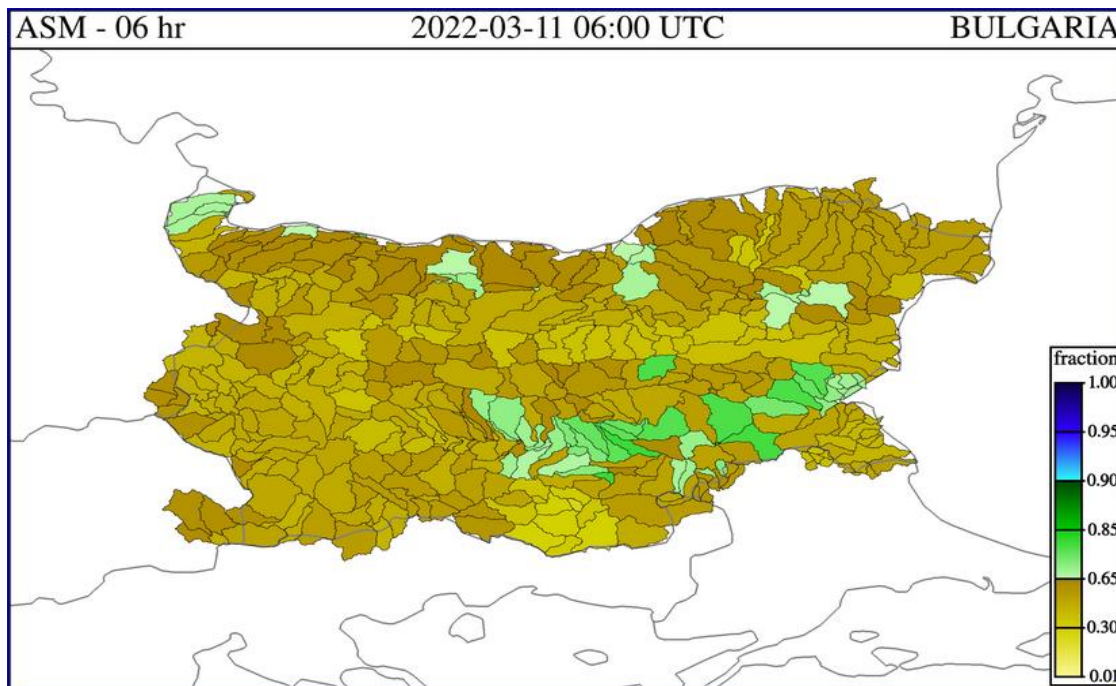


➤ На картата по-долу е представено пространственото разпределение на прогнозираното снеготопене от 48 до 72 часа с използване на модела ALADIN.



- **Влажност на почвата:**

➤ На картата по-долу е представено пространственото разпределение на **средната почвена влага** - насищане с вода на повърхностния (до 30 cm) почвен слой с използване на резултати от модела Sacramento Soil Moisture Accounting Model.



### Хидрологична прогноза

На основа на метеорологичната прогноза, обработената хидрологична информация и моделираните водни количества от НИМХ:

**Дунавски басейн:** Днес (11.03) и през следващите три дни речните нива в басейна ще останат без съществени изменения. Водните количества ще бъдат под праговете за внимание.

**Моделът за водосбора на р. Огоста прогнозира:** Прогнозираните водни количества на 12, 13 и 14.03.2022 г. ще бъдат около и над средномногогодишните стойности. Днес (11.03) и през следващите три дни речните нива във водосбора ще останат без съществени изменения. Водните количества ще бъдат под праговете за внимание.

**Моделът за водосбора на р. Искър прогнозира:** Прогнозираните водни количества на 12, 13 и 14.03.2022 г. ще бъдат около средномногогодишните стойности. Днес (11.03) и през следващите три дни речните нива във водосбора ще останат без съществени изменения. Водните количества ще бъдат под праговете за внимание.

**Моделът за водосбора на р. Янтра прогнозира:** Прогнозираните водни количества на 12, 13 и 14.03.2022 г. ще бъдат около и над средномногогодишните стойности. Днес (11.03) и през следващите три дни речните нива във водосбора ще останат без съществени изменения. Водните количества ще бъдат под праговете за внимание.

**Моделът за водосбора на р. Русенски Лом прогнозира:** Прогнозираните водни количества във водосбора на р. Черни Лом на 12, 13, 14, 15 и 16.03.2022 г. ще бъдат около и над средномногогодишните стойности. Днес (11.03) и през следващите 4-5 дни речните нива във водосбора ще останат без съществени изменения. Водните количества ще бъдат под прага за внимание.

**Черноморски басейн:** Днес (11.03) и през следващите три дни речните нива в басейна ще се понижават или ще останат без съществени изменения. Водните количества ще бъдат под праговете за внимание.

**Моделът за водосбора на р. Айтоска прогнозира:** Прогнозираните водни количества на 12, 13 и 14.03.2022 г. ще бъдат около и под средномногогодишните стойности. Днес (11.03) и през следващите три дни речните нива във водосбора ще останат без съществени изменения. Водните количества ще бъдат под праговете за внимание.

**Моделът за водосбора на р. Факийска прогнозира:** Прогнозираните водни количества във водосбора на р. Факийска на 12, 13, 14, 15 и 16.03.2022 г. ще бъдат около и над средномногогодишните стойности. Днес (11.03) и през следващите 4-5 дни речните нива във водосбора ще останат без съществени изменения. Водните количества ще бъдат под прага за внимание.

**Източнобеломорски басейн:** Днес (11.03) и през следващите три дни речните нива в басейна ще останат без съществени изменения. Водните количества ще бъдат под праговете за внимание.

**Системата за ранно предупреждение за водосборите на реките Марица и Тунджа на НИМХ прогнозира:**

- Водните нива ще бъдат под праговете за внимание.

<b>Прагове за предупреждение</b>			
Нива на тревога:	Жълто - Внимание	Оранжево - Предупреждение	Червено - Тревога

**Системата за ранно предупреждение за водосбора на река Арда на НИМХ прогнозира:**

- Водните количества ще бъдат под праговете за внимание.

<b>Прагове за предупреждение</b>			
Нива на тревога:	Жълто - Внимание	Оранжево - Предупреждение	Червено - Тревога



**Западнобеломорски басейн:** Днес (11.03) и през следващите три дни речните нива в басейна ще останат без съществени изменения. Водните количества ще бъдат под праговете за внимание.

*В направените прогнози не се отчита работата и ретензионната способност на хидротехническите съоръжения.*

### РЕКА ДУНАВ

Водни стоежи в българския участък на река Дунав за 11 март 2022 г. по данни на Изпълнителна агенция „Проучване и поддържане на река Дунав“:

станция	километър	воден стоеж [cm]		разлика	t вода
		водно количество [m <sup>3</sup> /s]		за 24 ч. [cm]	[°C]
Ново село	833.60	174	Q: 3 828	-11	5.2
Лом	743.30	254	Q: 4 019	-12	5.4
Оряхово	678.00	146	Q: 4 174	-10	6.3
Никопол	597.50	213		-12	5.8
Свищов	554.30	178	Q: 4 309	-14	5.2
Русе	495.60	183	Q: 4 494	-14	5.1
Силистра	375.50	225	Q: 4 907	-13	4.9