



Министерство на
околната среда и водите

Ежедневен
бюлетин за
състоянието на
водите

11 МАЙ 2020

Комплексни
и значими
язовири

Речни нива

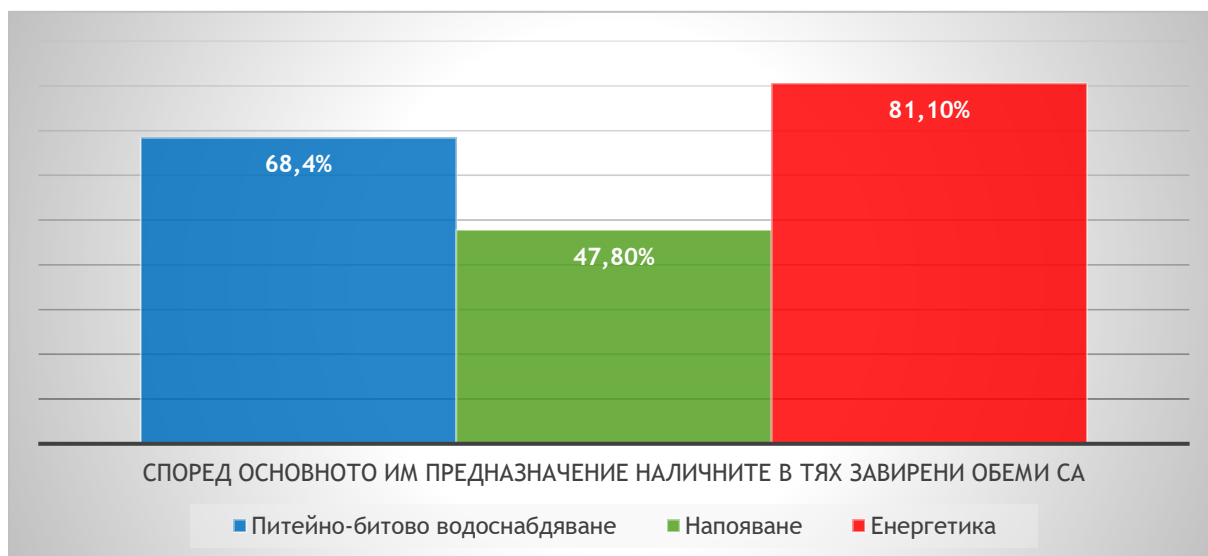
Информация за наличните обеми в комплексните и значими язовири, които се следят в МОСВ:

Съгласно приложение №1 към чл.13 ал.1, т.1 от Закона за водите, комплексните и значими язовири са 52 броя.

Сумата от наличните в тях завирени обеми към 11.05.2020 г. е 4419,6 млн. м³, представлява 67,0% от сумата от общите им обеми и е 0,3% повече от сумата от общите им обеми към 8.05.2020г.

Според основното им предназначение наличните в тях завирени обеми са както следва:

- питейно-битово водоснабдяване - 68,4% от общия им обем;
- напояване - 47,8% от общия им обем;
- енергетика - 81,1% от общия им обем.



Налични завирени обеми в язовири с трансгранично влияние:

1. за Каскада „Арда“:

Язовир „Кърджали“ - 414,798 млн. м³, което е 83,42% от общия му обем;

Язовир „Студен кладенец“ - 300,830 млн. м³, което е 77,58% от общия му обем;

Язовир „Ивайловград“ - 121,523 млн. м³, което е 77,55% от общия му обем;

2. за Каскада „Горна Тунджа“:

Язовир „Копринка“ - 99,070 млн. м³, което е 69,66% от общия му обем;

Язовир „Жребчево“ - 170,512 млн. м³, което е 42,63% от общия му обем.

ОБОБЩЕНИ ДАННИ ЗА СЪСТОЯНИЕТО НА ВОДИТЕ В КОМПЛЕКСНИТЕ И ЗНАЧИМИ ЯЗОВИРИ

Сумата от наличните завирени обеми към комплексните и значими язовири е				15 часа	11.05.2020 г.						
				4 419,6	млн.куб.м.	представлява		67,0%		повишаване на обема ↑	
Според основното предназначение на язовирите наличните в тях завирени обеми:				за питейно-битово водоснабдяване		68,4%	от общия им обем;		понижаване на обема ↓		
				за напояване		47,8%	от общия им обем;		задържане на обема -		
				за енергетика		81,1%	от общия им обем;		прелива ↓		
№	БД	Язовир	Общ обем млн.м ³	Мъртъв обем млн.м ³	Наличен обем		Наличен полезен обем		Ср. денонощен приток м ³ /сек.	Ср. денонощен разход м ³ /сек.	Тенденция спрямо предишния ден
					млн.м ³	% от общия обем	млн.м ³	% от полезния обем			
1	БДДР	Искър	655,252	87,200	509,434	77,75%	422,234	64,44%	17,118	3,445	↑
2	БДДР	Бели Искър	15,080	1,400	4,901	32,50%	3,501	23,22%	4,619	2,398	↑
3	БДДР	Среченска бара	15,500	1,000	15,380	99,23%	14,380	92,77%	1,053	1,157	↓
4	БДДР	Христо Смирненски	27,700	4,200	24,059	86,86%	19,859	71,69%	0,500	1,376	↓
5	БДДР	Йовковци	92,179	9,000	74,672	81,01%	65,672	71,24%	1,787	0,642	↓
6	БДДР	Ястребино	62,300	3,900	18,730	30,06%	14,830	23,80%	0,127	1,725	↓

7	БДЧР	Тича	311,800	40,000	158,506	50,84%	118,506	38,01%	0,010	1,700	↓
8	БДЧР	Камчия	233,550	76,300	156,974	67,21%	80,674	34,54%	0,740	2,234	↓
9	БДЧР	Ясна поляна	32,320	7,550	28,211	87,29%	20,661	63,93%	0,208	0,324	↓
10	БДИБР	Асеновец	28,200	2,000	11,540	40,92%	9,540	33,83%	0,428	0,278	↑
11	БДИБР	Боровица	27,300	4,600	27,240	99,78%	22,640	82,93%	0,420	0,420	~
12	БДЗБР	Студена	25,200	2,400	15,320	60,79%	12,920	51,27%	2,668	0,309	↑
13	БДЗБР	Дяково	35,400	8,000	23,992	67,77%	15,992	45,17%	3,138	0,044	↑
14	БДЗБР	Калин	1,024	0,100	0,354	34,60%	0,254	24,83%	не се получава ежедневна информация приток и разход		↑
15	БДЗБР	Карагьол	2,252	0,200	0,703	31,23%	0,503	22,35%			↑
16	БДДР	Панчарево	6,465	1,500	5,202	80,46%	3,702	57,26%	5,214	6,047	↓
17	БДДР	Огняново	31,600	2,500	20,425	64,64%	17,925	56,72%	0,213	0,108	~
18	БДДР	Кула	20,250	0,700	8,622	42,58%	7,922	39,12%	0,002	0,025	↓
19	БДДР	Рабиша	43,200	2,400	16,500	38,19%	14,100	32,64%	0,512	0,512	~
20	БДДР	Огоста	506,000	67,000	223,600	44,19%	156,600	30,95%	6,076	3,762	↑
21	БДДР	Сопот	60,908	1,300	39,110	64,21%	37,810	62,08%	5,579	0,370	↑
22	БДДР	Горни Дъбник	130,000	3,000	55,229	42,48%	52,229	40,18%	0,961	0,961	~
23	БДДР	Бели Лом	25,500	3,200	11,349	44,51%	8,149	31,96%	0,023	0,162	↓
24	БДЧР	Съединение	12,810	1,500	6,573	51,31%	5,073	39,60%	0,081	0,081	~
25	БДЧР	Георги Трайков	330,000	21,000	134,549	40,77%	113,549	34,41%	1,649	1,649	↓
26	БДЧР	Порой	45,200	2,000	10,740	23,76%	8,740	19,34%	0,124	0,124	~
27	БДЧР	Ахелой	12,670	0,800	2,483	19,60%	1,683	13,28%	0,101	0,101	~
28	БДИБР	Жребчево	400,000	30,000	170,512	42,63%	140,512	35,13%	5,376	2,320	↑
29	БДИБР	Малко Шарково	45,000	3,900	27,021	60,05%	23,121	51,38%	0,010	0,085	↓

30	БДИБР	Домлян	26,074	1,200	17,791	68,23%	16,591	63,63%	2,148	0,162	↑
31	БДИБР	Пясъчник	206,530	3,400	65,220	31,58%	61,820	29,93%	1,174	0,340	↑
32	БДИБР	Тополница	137,108	20,000	110,507	80,60%	90,507	66,01%	6,933	6,933	↑
33	БДИБР	Тракиец	114,000	24,000	76,860	67,42%	52,860	46,37%	0,139	0,486	↓
34	БДЗБР	Пчелина	54,200	34,200	53,950	99,54%	19,750	36,44%	3,553	3,553	↓
35	БДДР	Александър Стамболийски	205,569	20,000	166,310	80,90%	146,310	71,17%	7,764	10,729	↓
36	БДИБР	Копринка	142,214	5,410	99,070	69,66%	93,660	65,86%	8,883	4,990	↑
	БДИБР	Белмекен-Чаира	149,536	5,179	108,223	72,37%	103,044	68,91%	24,894	11,549	↑
37	БДИБР	Белмекен	144,036	3,810	104,838	72,79%	101,028	70,14%			↑
38	БДИБР	Чаира	5,500	1,369	3,385	61,55%	2,016	36,65%			↓
					3,385						
	БДИБР	Баташки водносилов път									
	БДИБР	Голям Беглик-Широка поляна	86,091	7,242	75,885	88,15%	68,643	79,73%	6,709	5,025	↑
39	БДИБР	Голям Беглик	62,111	3,942	55,278	89,00%	51,336	82,65%			↑
40	БДИБР	Широка поляна	23,980	3,300	20,607	85,93%	17,307	72,17%			↑
41	БДИБР	Беглика	1,554	0,242	0,857	55,15%	0,615	39,58%	0,460	0,475	↓
42	БДИБР	Тошков Чарк	1,782	0,276	0,584	32,77%	0,308	17,28%	0,514	0,625	↓
43	БДИБР	Батак	310,298	19,950	241,910	77,96%	221,960	71,53%	10,205	7,488	↑
							0,000				
	БДИБР	Каскада Доспат-Въча									
44	БДЗБР	Доспат	449,249	14,907	394,434	87,80%	379,527	84,48%	3,308	0,000	↑
45	БДИБР	Цанков камък	110,708	69,608	82,525	74,54%	12,917	11,67%	8,716	7,281	↑
46	БДИБР	Въча	226,120	24,520	205,857	91,04%	181,337	80,20%	9,043	14,157	↑

47	БДИБР	Кричим	20,256	18,526	19,546	96,49%	1,020	5,03%	14,278	9,519	↓
							0,000				
	БДИБР	Каскада Арда									
48	БДИБР	Кърджали	497,236	107,176	414,798	83,42%	307,622	61,87%	30,066	20,057	↑
49	БДИБР	Студен кладенец	387,772	90,667	300,830	77,58%	210,163	54,20%	32,256	28,613	↑
50	БДИБР	Ивайловград	156,702	59,526	121,523	77,55%	61,997	39,56%	37,162	10,587	↑
51	БДИБР	Овчарица	62,452	31,025	41,678	66,74%	10,653	17,06%	не се получава ежедневна информация приток и разход		↑
52	БДИБР	Розов кладенец	20,400	13,268	19,356	94,88%	6,088	29,84%			↑

Язовир Студена:

Съгласно предоставената справка от ВиК Перник за състоянието на яз. „Студена“, постъпилият приток в язовира на 11.05.2020 г. е 2,668 м³/сек. Притокът е по-голям от размера на общия разход и загубите - 0,309 м³/сек. Наличният обем в язовира е 15,320 млн. м³, с 587 000 м³ повече от обема на 8.05.2020 г. Наличният полезен обем за използване за питейно битово водоснабдяване се увеличава и е 12,920 млн.м³.

Язовир Асеновец:

Съгласно предоставената справка от ВиК Сливен за състоянието на яз. „Асеновец“, постъпилият приток в язовира на 11.05.2020 г. е 0,428 м³/сек. . Притокът е по-голям от размера на дневния разход, който е 0,278 м³/сек. Наличният обем в язовира е 11,540 млн. м³, с 47 000 м³ повече от обема на 8.05.2020 г. Наличният полезен обем за използване за питейно битово водоснабдяване се е увеличил и е 9,540 млн. м³.

Язовир Дяково:

Съгласно предоставената справка от НС ЕАД за състоянието на яз. „Дяково“, постъпилият приток в язовира на 11.05.2020 г. е 3,138 м³/сек. Притокът е по-голям от размера на дневния разход, който е 0,044 м³/сек. Наличният обем в язовира е 23,992 млн. м³, с 832 000 м³ повече от обема на 8.05.2020 г., от които (2 млн. м³ мъртъв обем и 6 млн. м³ санитарен обем за питейно битово водоснабдяване равно 8 млн. м³ общо). Наличният полезен обем за използване за питейно битово водоснабдяване се е увеличава и е 15,992 млн. м³.

Язовир Камчия:

Съгласно предоставената справка от ВиК Бургас за състоянието на яз. „Камчия“, постъпилият приток в язовира на 11.05.2020 г. е 0,740 м³/сек. . Притокът е по-малък от размера на дневния разход, който е 2,234 м³/сек. Наличният обем в язовира е 156,974 млн. м³ и е с 370 000 м³ по-малък от обема на 8.05.2020 г. Наличният полезен обем за използване за питейно битово водоснабдяване е 80,674 млн. м³.

Язовир Тича:

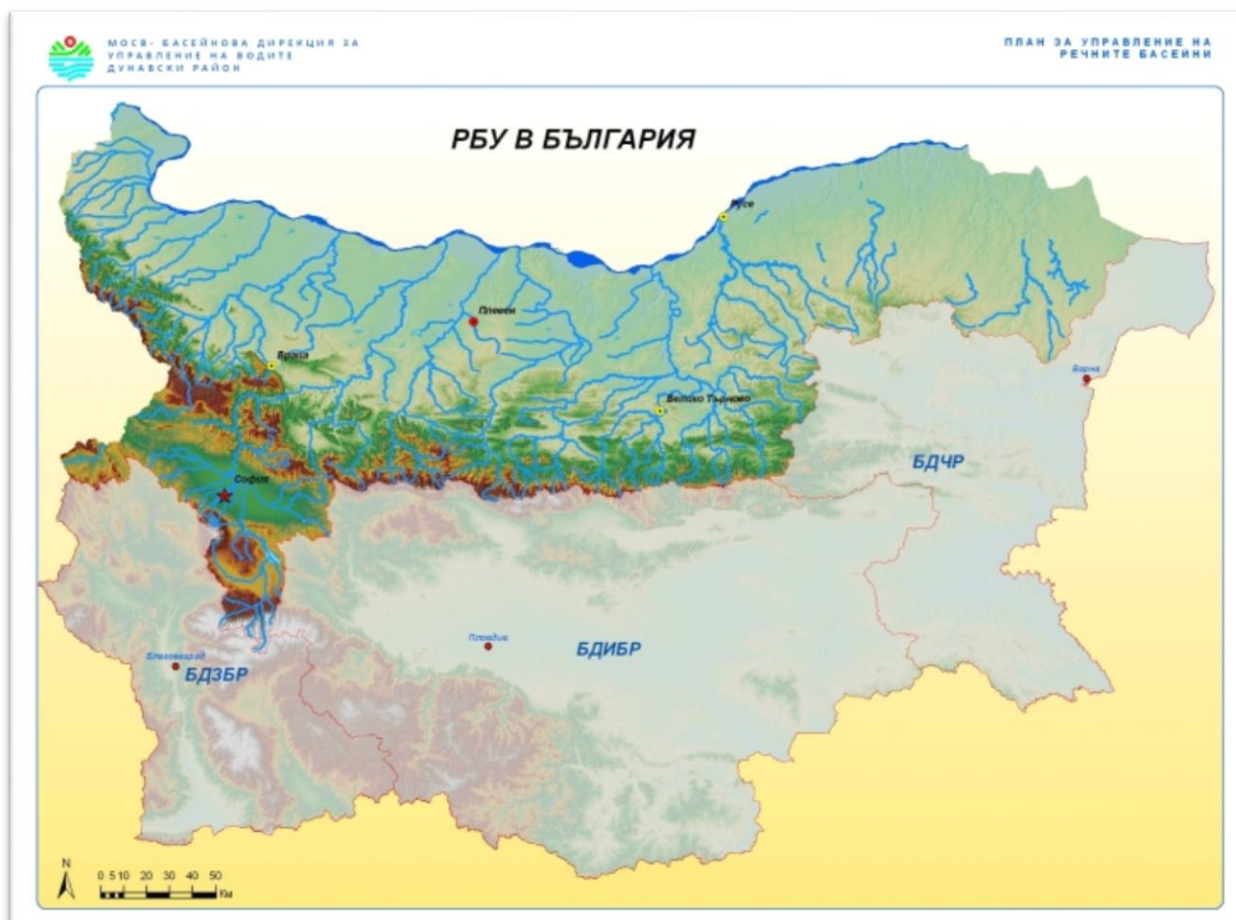
Съгласно предоставената справка от НС ЕАД за състоянието на яз. „Тича“, постъпилият приток в язовира на 11.05.2020 г. е 0,010 м³/сек. . Притокът е по-малък от размера на дневния разход, който е 1,700 м³/сек. Наличният обем в язовира е 158,506 млн. м³, с 379 000 м³ по-малко от обема на 8.05.2020 г. Наличният полезен обем за използване за питейно битово водоснабдяване е 118,506 млн. м³.

Очакват се понижения на речните нива

Анализ на хидрологичната обстановка през изминалото денонощие

Анализът е направен на база измерени водни стоежи и изчислени по временни ключови криви водни количества от оперативни конвенционални и автоматични хидрометрични станции на НИМХ:

Дунавски басейн



През изминалото денонощие нивата на наблюдаваните реки са се понижавали или са останали без съществени изменения. Регистрираните колебания на речните нива са както следва: за водосбора на р. Огоста от -3 см до +3 см; за водосбора на р. Искър от -9 см до +10 см; за водосбора на р. Вит от -7 см до +7 см; за водосбора на р. Осъм от -9 см до +10 см; за водосбора на р. Янтра от -7 см до +7 см; за водосбора на р. Русенски Лом от -3 см до +3 см. Водните количества на реките в по-голяма част от басейна са около и под праговете за средни води, само водните количества на р. Искър при с. Бели Искър и р. Мусаленска Бистрица при лет. Боровец са около праговете за високи води.

Черноморски басейн



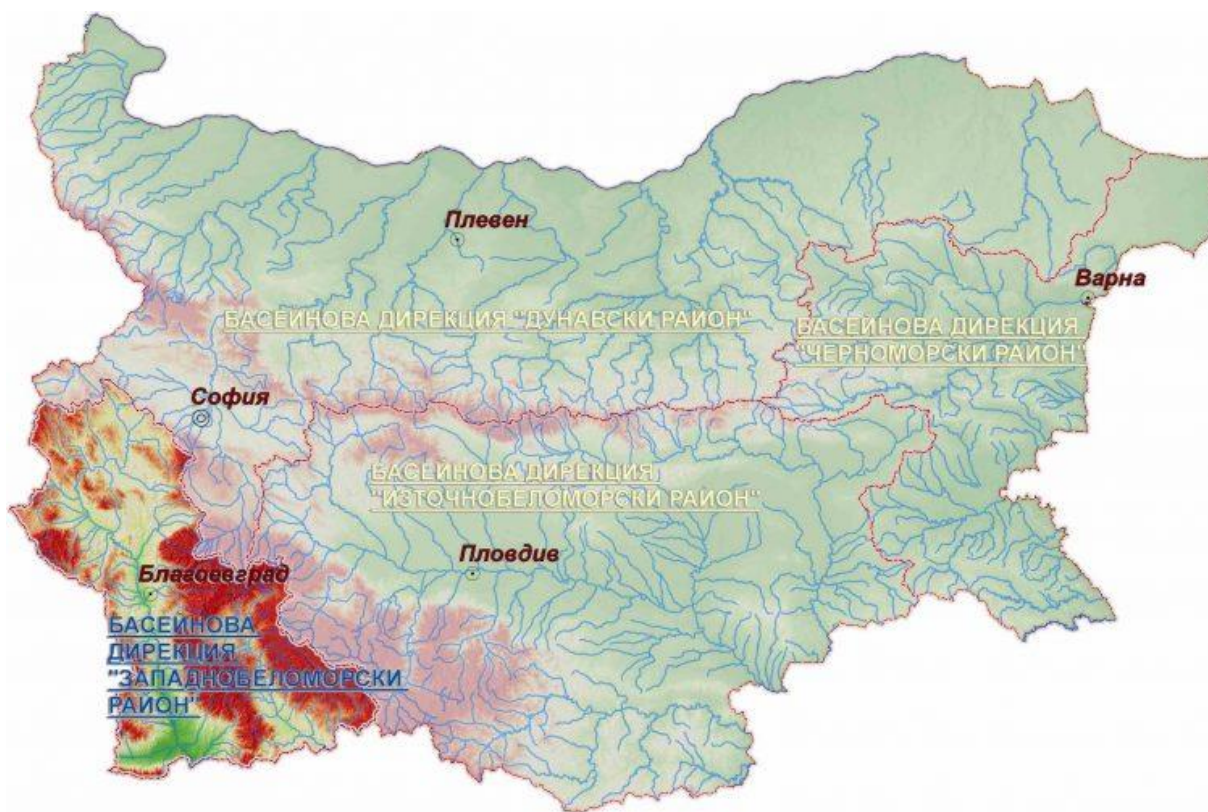
През изминалото денонощие нивата на наблюдаваните реки в басейна са се понижавали или са останали без съществени изменения. Регистрираните колебания на речните нива в басейна са от -5 см до +4 см. Водните количества на реките в басейна са под праговете за средни води.

Източнобеломорски басейн



През изминалото денонощие речните нива в по-голямата част от басейна са се понижили или са останали без съществени изменения. Регистрираните изменения на нивата на реките Въча при гр. Девин (от -81 см до +82 см) и Марица при гр. Белово (от -78 см до +76 см) и при гр. Пазарджик (от -26 см до +28 см) са в резултат от работата на хидротехнически съоръжения. Отчетените изменения на речните нива в останалата част на басейна са както следва: за водосбора на р. Тунджа от -4 см до +3 см; за водосбора на р. Марица от -11 см до +8 см; за водосбора на р. Арда от -12 см до +8 см. Водните количества на реките в по-голяма част от басейна са около и под праговете за средни води. С водно количество около прага за високи води е река Тунджа при гр. Павел баня.

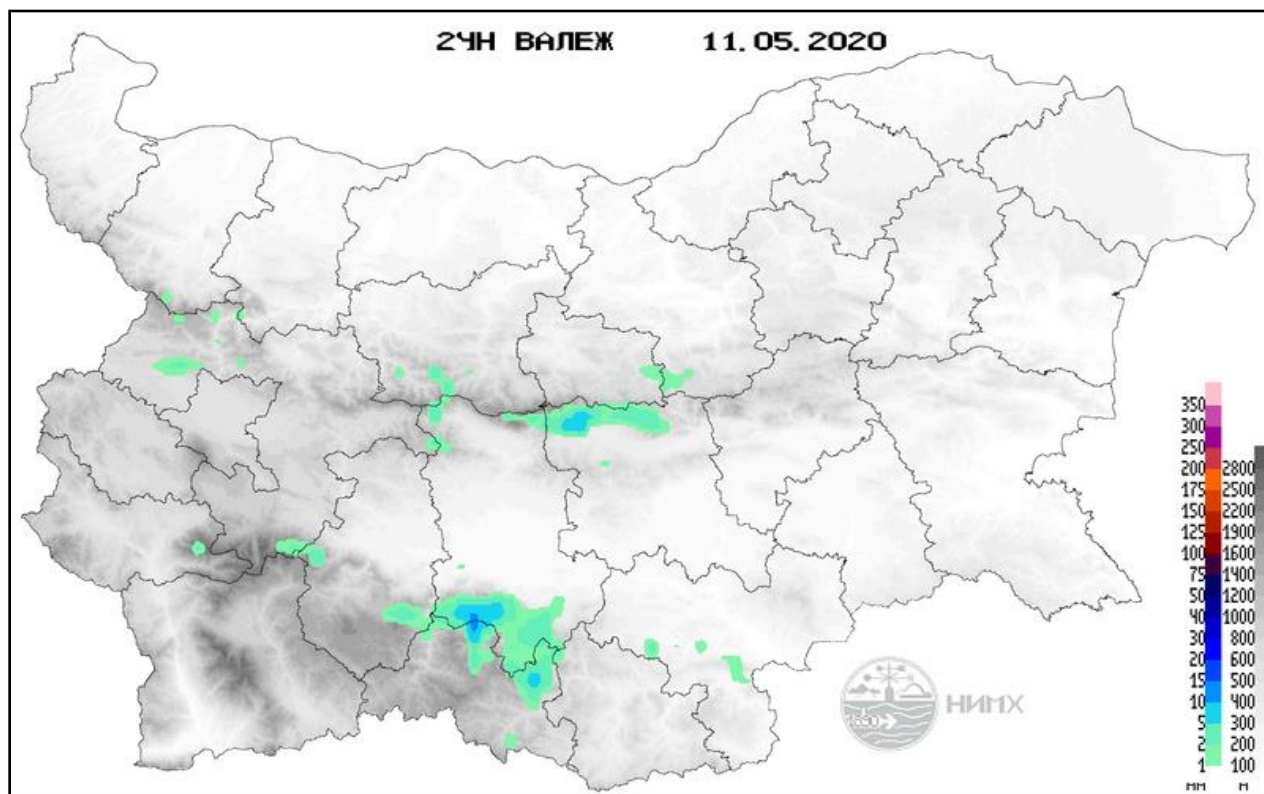
Западнобеломорски басейн



През изминалото денонощие нивата на наблюдаваните реки са останали без съществени изменения. Регистрираните колебания на речните нива в останалата част от басейна са както следва: за водосбора на р. Места от -3 см до +7 см и за водосбора на р. Струма от -4 см до +7 см. Водните количества на реките в по-голяма част от басейна са около и под праговете за средни води. С водно количество около прага за високи води е р. Елешница при с. Ваксево.

Хидрологична информация

Анализ на денонощната сума на валежа от 7:30 ч. на 10.05.2020 г. до 7:30 ч. на 11.05.2020 г., използващ модел ALADIN и данни от наблюдателната мрежа на НИМХ



На основа на метеонфорологичната прогноза, обработената хидрологична информация и моделираните водни количества от НИМХ:

Дунавски басейн: Днес (11.05) и през следващите три дни речните нива в басейна ще се понижават или ще останат без съществени изменения. Водните количества ще бъдат под праговете за внимание.

Моделът за водосбора на р. Огоста прогнозира: Прогнозираните водни количества на 12, 13 и 14.05.2020 г. ще бъдат около средномногогодишните стойности. Днес (11.05) и през следващите три дни водните нива на реките във водосбора ще се понижават или ще останат без съществени изменения. Водните количества ще бъдат под праговете за внимание.

Моделът за водосбора на р. Искър прогнозира: Прогнозираните водни количества на 12, 13 и 14.05.2020 г. ще бъдат около и под средномногогодишните стойности. Днес (11.05) и през следващите три дни водните нива на реките във водосбора ще се понижават или ще останат без съществени изменения. Водните количества ще бъдат под праговете за внимание.

Моделът за водосбора на р. Янтра прогнозира: Прогнозираните водни количества на 12, 13 и 14.05.2020 г. ще бъдат около и под средномногогодишните стойности. Днес (10.05) и през следващите три дни водните нива на реките във водосбора ще се понижават или ще останат без съществени изменения. Водните количества ще бъдат под праговете за внимание.

Моделът за водосбора на р. Русенски Лом: Прогнозираното водно количество в долното течение на р. Черни Лом на 12, 13, 14, 15 и 16.05.2020 г. ще бъде около и под средномногогодишната стойност. Днес (10.05) и през следващите три дни речните нива във водосбора ще останат без съществено изменение. Водното количество ще бъде под прага за внимание.

Черноморски басейн: Днес (11.05) и през следващите три дни речните нива в басейна ще се понижават или ще останат без съществени изменения. Водните количества ще бъдат под праговете за внимание.

Източнобеломорски басейн: Днес (11.05) и през следващите три дни речните нива в басейна ще се понижават или ще останат без съществени изменения. Водните количества ще бъдат под праговете за внимание.

Системата за ранно предупреждение за водосборите на реките Марица и Тунджа на НИМХ прогнозира:

- Водните нива ще бъдат под праговете за предупреждение.

<u>Прагове за предупреждение</u>		
Нива на тревога:	Жълто - Предупреждение	Оранжево - Риск за тревога
		Червено - Тревога

Системата за ранно предупреждение за водосбора на река Арда на НИМХ прогнозира:

- Водните количества ще бъдат под праговете за предупреждение.

<u>Прагове за предупреждение</u>		
Нива на тревога:	Жълто - Предупреждение	Оранжево - Риск за тревога
		Червено - Тревога

Западнобеломорски басейн: Днес (11.05) и през следващите три дни речните нива в басейна ще се понижават или ще останат без съществени изменения. Водните количества ще бъдат под праговете за внимание.

В направените прогнози не се отчита работата и ретензионната способност на хидротехническите съоръжения.

На 12 май 2020 г. опасни метеорологични явления в страната не се очакват.



Подробна информация за предупрежденията и опасните метеорологични явления по области може да бъде получена от интерактивната карта на адрес: <http://info.meteo.bg/opasni/>