



Министерство на
околната среда и водите

**Ежедневен
бюлетин за
състоянието на
водите**

11 ЮНИ 2021

**Комплексни и
значими
язовири**

Речни нива

Информация за наличните обеми в комплексните и значими язовири, които се следят в МОСВ:

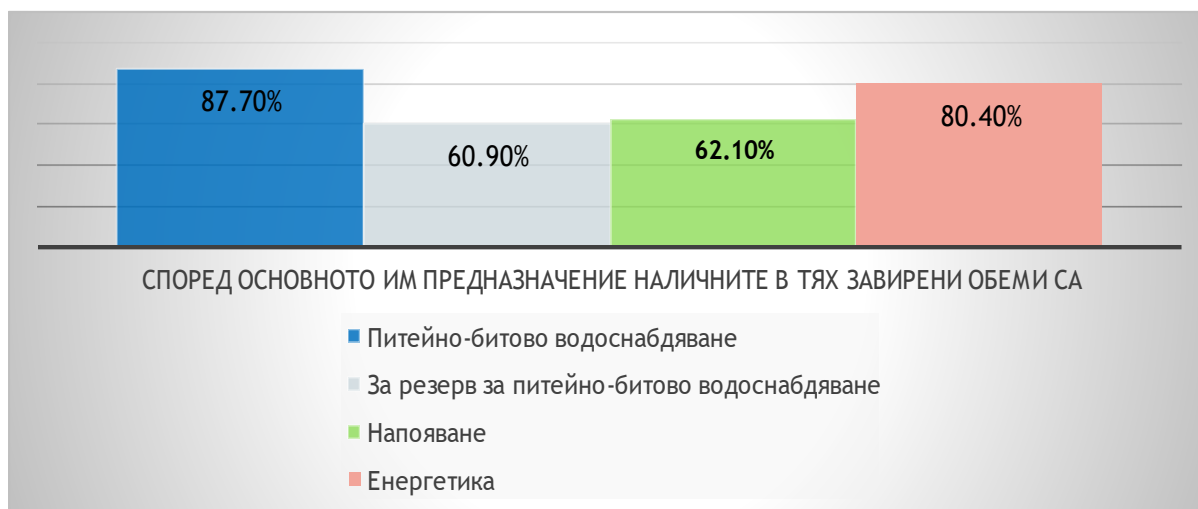
Съгласно приложение №1 към чл. 13, ал. 1, т. 1 от Закона за водите, комплексните и значими язовири са 52 броя.

Сумата от наличните в тях завирени обеми към 11.06.2021 г. е 5000.8 млн. м³, което представлява 75.8 % от сумата на общите им обеми, с 0.1 % повече от отношението на завирените им обеми спрямо сумата на общите им обеми към 10.06.2021 г.

Според основното им предназначение наличните в тях завирени обеми са както следва:

следва:

- питейно-битово водоснабдяване - 87.7 % от общия им обем;
- за резервно питейно-битово водоснабдяване - 60.9 % от общия им обем;
- напояване - 62.1 % от общия им обем;
- енергетика - 80.4 % от общия им обем.



Налични завирени обеми в язовири по приложение 1 на ЗВ с трансгранично влияние:

1. за Каскада „Арда“:

Язовир „Кърджали“ - 327.826 млн. м³, което е 65.93 % от общия му обем;

Язовир „Студен кладенец“ - 273.043 млн. м³, което е 70.41 % от общия му обем;

Язовир „Ивайловград“ - 119.547 млн. м³, което е 76.29 % от общия му обем;

2. за Каскада „Горна Тунджа“:

Язовир „Копринка“ - 109.052 млн. м³, което е 76.68 % от общия му обем;

Язовир „Жребчево“ - 328.600 млн. м³, което е 82.15 % от общия му обем.

БЮЛЕТИН №323 от 11.06.2021 г. към 8 часа

ОБОБЩЕНИ ДАННИ ЗА СЪСТОЯНИЕТО НА ВОДИТЕ В КОМПЛЕКСНИТЕ И ЗНАЧИМИ ЯЗОВИРИ

Сумата от наличните завирени обеми към комплексните и значими язовири е			5000.8	млн.куб.м.	представлява		75.8%	Тенденция	в бр. язовири		
Според основното предназначение на язовирите наличните в тях завирени обеми:			за питейно-битово водоснабдяване		87.7%	от общия им обем;	85.31%	от полезния им обем	↑ - повишаване на обема	16	
			за резервно - ПБВ		60.9%	от общия им обем;	57.53%	от полезния им обем	↓ -понижаване на обема	21	
			за напояване		62.1%	от общия им обем;	57.88%	от полезния им обем	~ - задържане на обема	11	
			за енергетика		80.4%	от общия им обем;	77.45%	от полезния им обем	∩ -преливане	3	
№	БД	Язовир	Общ обем	Мъртъв/ Санитарен обем	Наличен обем		Наличен полезен обем		Ср. денонощен приток	Ср. денонощен разход	Тенденция
			млн.м ³	млн.м ³	млн.м ³	% от общия обем	млн.м ³	% от полезния обем	м ³ /сек.	м ³ /сек.	
1	БДДР	Искър	655.252	87.200	577.841	88.19%	490.641	86.37%	24.367	30.849	↓
2	БДДР	Бели Искър	15.080	1.400	12.176	80.74%	10.776	78.77%	4.670	3.690	↑
3	БДДР	Среченска бара	15.500	1.000	15.260	98.45%	14.260	98.34%	0.556	0.556	~
4	БДДР	Христо Смирненски	27.700	4.200	23.076	83.31%	18.876	80.32%	1.341	0.758	↑
5	БДДР	Йовковци	92.179	9.000	90.070	97.71%	81.070	97.47%	0.074	0.728	↓
6	БДЧР	Тича	311.800	40.000	228.556	73.30%	188.556	69.37%	1.389	1.389	~
7	БДЧР	Камчия	233.550	76.000	230.890	98.86%	154.890	98.31%	1.805	2.592	↓
8	БДЧР	Ясна поляна	32.320	7.550	29.533	91.38%	21.983	88.75%	0.012	0.440	↓

9	БДИБР	Асеновец	28.200	2.000	27.094	96.08%	25.094	95.78%	0.301	0.845	↓
10	БДИБР	Боровица	27.300	4.600	26.720	97.88%	22.120	97.44%	0.322	0.380	↓
11	БДЗБР	Студена	25.200	2.400	20.814	82.59%	18.414	80.76%	2.330	2.494	↔
12	БДЗБР	Дяково	35.400	8.000	32.881	92.88%	24.881	90.81%	1.010	0.359	↑
13	БДЗБР	Калин - за рез.водоснабдяване	1.024	0.100	0.567	55.37%	0.467	50.54%	не се получава ежедневна информация приток и разход		↑
14	БДЗБР	Карагьол - за рез.водоснабдяване	2.252	0.200	2.121	94.18%	1.921	93.62%			↑
15	БДДР	Огняново - за рез.водоснабдяване	31.600	2.500	18.564	58.75%	16.064	55.20%	0.691	1.640	↓
16	БДДР	Панчарево	6.465	1.500	5.346	82.69%	3.846	77.45%	32.141	32.141	↔
17	БДДР	Ястребино	62.300	3.900	37.532	60.24%	33.632	57.59%	0.683	0.683	~
18	БДДР	Кула	20.250	0.700	10.321	50.97%	9.621	49.21%	0.012	0.046	↓
19	БДДР	Рабиша	43.200	2.400	17.170	39.75%	14.770	36.20%	0.058	1.424	↓
20	БДДР	Огоста	506.000	67.000	305.900	60.45%	238.900	54.42%	3.993	10.417	↓
21	БДДР	Сопот	60.908	1.300	49.995	82.08%	48.695	81.69%	0.521	0.521	~
22	БДДР	Горни Дъбник	130.000	3.000	57.288	44.07%	54.288	42.75%	1.829	1.111	↑
23	БДДР	Бели Лом	25.500	3.200	9.780	38.35%	6.580	29.51%	0.058	0.162	↓
24	БДЧР	Съединение	12.810	1.500	7.964	62.17%	6.464	57.15%	0.289	0.093	↑
25	БДЧР	Георги Трайков (Цонево)	330.000	21.000	184.217	55.82%	163.217	52.82%	1.703	1.703	~
26	БДЧР	Порой	45.200	2.000	6.270	13.87%	4.270	9.88%	0.127	0.139	↓
27	БДЧР	Ахелой	12.350	0.800	7.310	59.19%	6.510	56.36%	0.300	0.104	↑
28	БДИБР	Жребчево	400.000	30.000	328.600	82.15%	298.600	80.70%	3.557	10.502	↓
29	БДИБР	Малко Шарково	45.000	3.900	39.980	88.84%	36.080	87.79%	0.219	0.219	~
30	БДИБР	Домлян	26.074	0.700	25.665	98.43%	24.965	98.39%	0.741	0.741	~
31	БДИБР	Пясъчник	206.530	3.400	47.190	22.85%	43.790	21.56%	0.258	0.258	~
32	БДИБР	Тополница	137.108	20.000	121.532	88.64%	101.532	86.70%	7.581	8.160	↓
33	БДИБР	Тракиец	114.000	24.000	73.700	64.65%	49.700	55.22%	0.035	0.764	↓
34	БДЗБР	Пчелина	54.200	34.200	54.100	99.82%	19.900	99.50%	7.407	7.407	↔

35	БДДР	Александър Стамболийски	205.569	20.000	195.915	95.30%	175.915	94.80%	7.909	10.409	↓
36	БДДР	Кокаляне	не се получава ежедневна информация								
37	БДИБР	Копринка	142.214	5.410	109.052	76.68%	103.642	75.76%	5.530	5.530	~
	БДИБР	Белмекен-Чаира	149.536	5.179	131.932	88.23%	126.753	87.81%	24.652	4.941	
38	БДИБР	Белмекен	144.036	3.810	129.837	90.14%	126.027	89.87%			↑
39	БДИБР	Чаира	5.500	1.369	2.095	38.09%	0.726	17.57%			↓
	БДИБР	Баташки водносилов път									
	БДИБР	Голям Беглик-Широка поляна	86.091	7.242	79.818	92.71%	72.576	92.04%	6.026	4.163	
40	БДИБР	Голям Беглик	62.111	3.942	57.252	92.18%	53.310	91.65%			↑
41	БДИБР	Широка поляна	23.980	3.300	22.566	94.10%	19.266	93.16%			↑
42	БДИБР	Беглика	1.554	0.242	0.968	62.29%	0.726	55.34%	0.514	0.479	↑
43	БДИБР	Тошков Чарк	1.782	0.276	1.457	81.76%	1.181	78.42%	0.692	0.692	~
44	БДИБР	Батак	310.298	19.950	286.727	92.40%	266.777	91.88%	8.553	8.553	~
	БДИБР	Каскада Доспат-Въча									
45	БДЗБР	Доспат	449.249	14.907	401.118	89.29%	386.211	88.92%	5.299	8.983	↓
46	БДИБР	Цанков камък	110.708	31.200	83.115	75.08%	51.915	65.30%	21.510	21.811	↓
47	БДИБР	Въча	226.120	24.520	183.622	81.21%	159.102	78.92%	24.698	17.233	↑
48	БДИБР	Кричим	20.256	1.730	19.537	96.45%	17.807	96.12%	17.765	12.858	↑
	БДИБР	Каскада Арда									
49	БДИБР	Кърджали	497.236	107.176	327.826	65.93%	220.650	56.57%	25.601	1.322	↑
50	БДИБР	Студен кладенец	387.772	90.667	273.043	70.41%	182.376	61.38%	15.161	28.584	↓
51	БДИБР	Ивайловград	156.702	59.526	119.547	76.29%	60.021	61.77%	30.058	24.390	↑
52	БДИБР	Розов кладенец	20.400	13.268	18.636	91.35%	5.368	75.27%	не се получава ежедневна информация приток и разход		↓

* Данните в таблицата са за състоянието на комплексните и значими язовири по Приложение 1 от Закона за водите са към 8 часа на съответния ден.

Язовир Студена:

Съгласно предоставената справка от ВиК Перник за състоянието на яз. Студена, постъпващият приток в язовира на 11.06.2021 г. е 2,33 м³/сек. Притокът е по-малък от размера на дневния разход, загубите и изпуснатото количество от язовира, които са 2,494 м³/сек. Наличният обем в язовира е 20,8138 млн. м³, с 14200 м³ по-малък от обема на 10.06.2021 г. Наличният полезен обем за използване за питейно-битово водоснабдяване е 18,4138 млн. м³. От 10.01.2021 г. яз. „Студена“ е в режим на контролирано изпускане. Свободния му обем към 8:30 ч. на 11.06.2021 г. е 4,3862 млн. м³, като от язовира се изпускат 1,867 м³/сек.

Язовир Асеновец:

Съгласно предоставената справка от ВиК Сливен за състоянието на яз. Асеновец, постъпващият приток в язовира на 11.06.2021 г. е 0,301 м³/сек. Притокът е по-малък от размера на дневния разход, който е 0,845 м³/сек. Наличният обем в язовира е 27,094 млн. м³, с 47000 м³ по-малък от обема на 10.06.2021 г. Наличният полезен обем за използване за питейно-битово водоснабдяване е 25,094 млн. м³.

Язовир Дяково:

Съгласно предоставената справка от „Напоителни системи“ ЕАД за състоянието на яз. „Дяково“, постъпващият приток в язовира на 11.06.2021 г. е 1,01 м³/сек. Притокът е по-голям от размера на дневния разход, който е 0,359 м³/сек. Наличният обем в язовира е 32,8812 млн. м³, с 56000 м³ по-голям от обема на 10.06.2021 г. Язовирът има 2 млн. м³ мъртъв обем и 6 млн. м³ санитарен обем за питейно-битово водоснабдяване. Наличният полезен обем за използване за питейно-битово водоснабдяване е 24,8812 млн. м³.

Язовир Камчия:

Съгласно предоставената справка от ВиК Бургас за състоянието на яз. „Камчия“, постъпващият приток в язовира на 11.06.2021 г. е 1,805 м³/сек. Притокът е по-малък от размера на дневния разход, който е 2,592 м³/сек. Наличният обем в язовира е 230,89 млн. м³, с 190000 м³ по-малък от обема на 10.06.2021 г. Наличният полезен обем за използване за питейно-битово водоснабдяване е 154,89 млн. м³.

Язовир Тича:

Съгласно предоставената справка от „Напоителни системи“ ЕАД за състоянието на яз. „Тича“, постъпващият приток в язовира на 11.06.2021 г. е 1,389 м³/сек. Притокът е равен на размера на дневния разход, който е 1,389 м³/сек. Наличният обем в язовира е 228,556 млн. м³, колкото е бил обема на 10.06.2021 г. Наличният полезен обем за използване е 188,556 млн. м³.

Язовир Ястребино:

Съгласно предоставената справка от „Напоителни системи“ ЕАД за състоянието на яз. „Ястребино“, постъпващият приток в язовира на 11.06.2021 г. е 0,683 м³/сек. Притокът е равен на размера на дневния разход, който е 0,683 м³/сек. Наличният обем в язовира е 37,532 млн. м³, колкото е бил обема на 10.06.2021 г. Наличният полезен обем за използване за питейно-битово водоснабдяване е 33,632 млн. м³.

Язовир Боровица:

Съгласно предоставената справка от ВиК Кърджали за състоянието на яз. „Боровица“, постъпващият приток в язовира на 11.06.2021 г. е 0,322 м³/сек. Притокът е по-малък от размера на дневния разход и изпуснатото количество от язовира, които са 0,38 м³/сек. Наличният обем в язовира е 26,72 млн. м³, с 5000 м³ по-малък от обема на 10.06.2021 г. Наличният полезен обем за използване за питейно-битово водоснабдяване е 22,12 млн. м³.

Язовир Пчелина:

Съгласно предоставената справка от „Напоителни системи“ ЕАД язовир „Пчелина“ прелива с 7,357 м³/сек. Постъпващият приток в язовира на 11.06.2021 г. е 7,407 м³/сек. Размерът на дневния разход и прелялото количество се равняват на 7,407 м³/сек. Наличният обем в язовира е 54,1 млн. м³, което представлява 99,82% от общия му обем.

Днес (11.06) в резултат на валежи ще има краткотрайни повишения на речните нива. Водните количества ще бъдат под праговете за внимание.

По-значителни краткотрайни повишения се очакват в:

Дунавски басейн:

- в следобедните и вечерните часове на 11.06 и 12.06 в целия басейн, по-съществени в планинските части от водосборите на реките;

Черноморски басейн:

- по-съществени ще са повишенията на 12.06 в реките от целия басейн;

Източнобеломорски басейн:

- на 11.06 и 12.06 в горното течение на р. Тунджа (над яз. Жребчево), в горното и средното течение на р. Марица (във водосборите на рило-родопските ѝ притоци) и във водосбора на р. Арда (по основната река над яз. Кърджали, както и по притоците ѝ р. Бяла, р. Черна, р. Върбица и р. Крумовица);

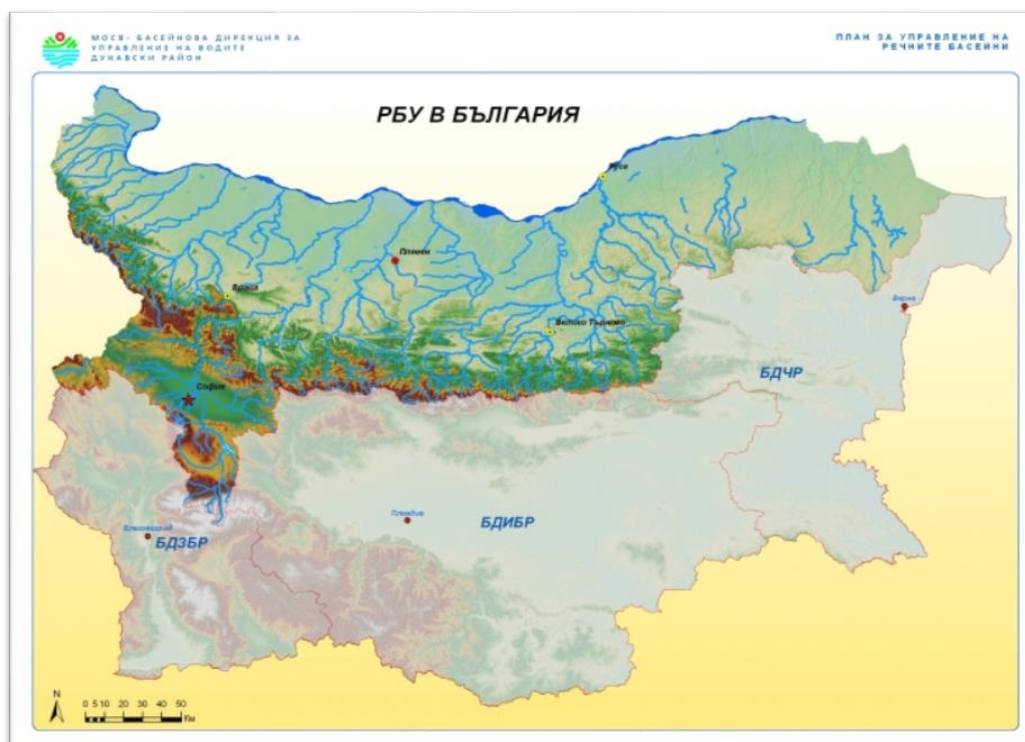
Западнобеломорски басейн:

- на 11.06 и 12.06 в целия басейн, и главно във водосборите на рилските и пиринските притоци на р. Места и р. Струма.

Анализ на хидрологичната обстановка през изминалото денонощие

Анализът е направен на база измерени водни стоежи и изчислени по временни ключови криви водни количества от оперативни конвенционални и автоматични хидрометрични станции на НИМХ:

Дунавски басейн



През изминалото денонощие нивата на наблюдаваните реки са останали без съществени изменения или са се повишили краткотрайно, в резултат на валежи. Отчетените изменения на речните нива в басейна са както следва: за водосбора на р. Нишава от -4 см до +5 см; за водосбора на р. Огоста от -12 см до +16 см; за водосбора на р. Искър от -22 см до +18 см; за водосбора на р. Вит от -10 см до +11 см; за водосбора на р. Осъм от -14 см до +9 см; за водосбора на р. Янтра от -14 см до +24 см; за водосбора на р. Русенски Лом от -11 см до +23 см. Водните количества на по-голямата част от реките в басейна са около и над праговете за средни води. С водни количества около праговете за високи води са реките Огоста при с. Бутан; Искър - по цялото течение, р. Вит при с. Крушовица и р. Осъм при гр. Троян.

Черноморски басейн



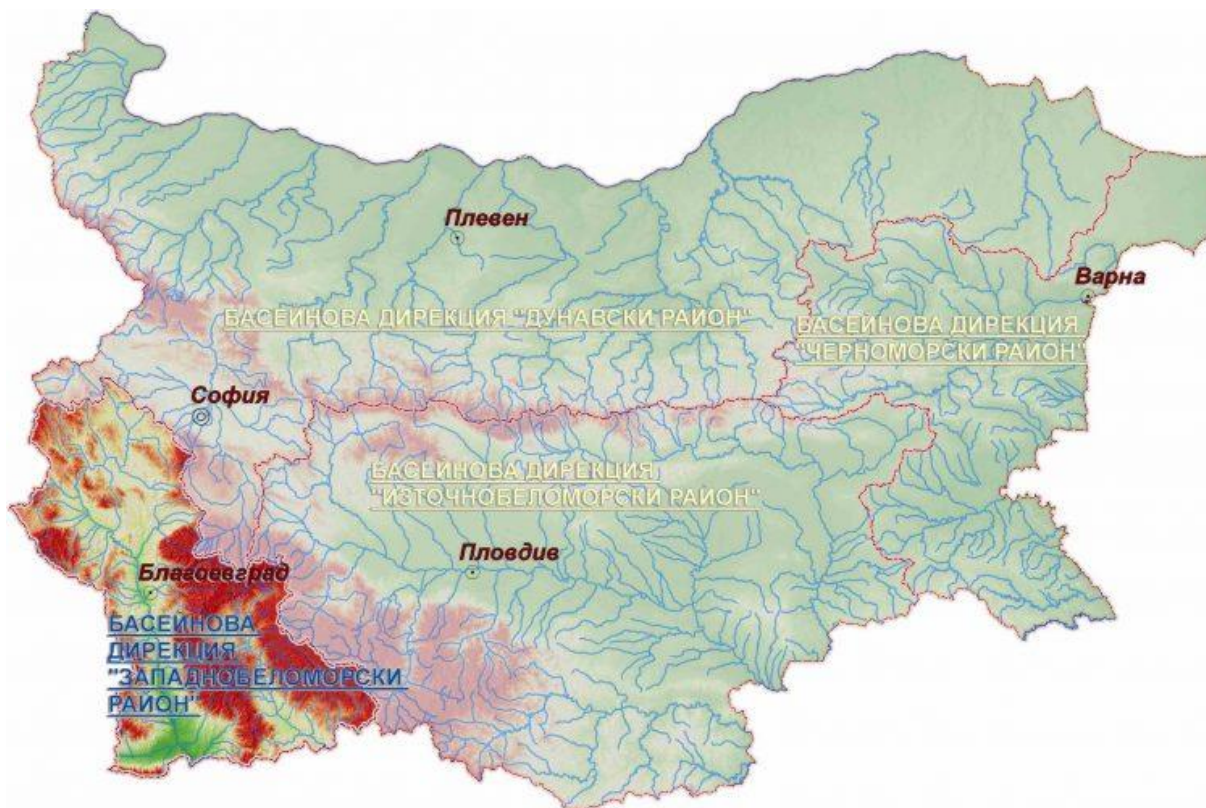
През изминалото денонощие нивата на наблюдаваните реки са останали без съществени изменения. Отчетените изменения на речните нива в басейна са както следва: за водосбора на р. Провадийска с до ± 21 см; за водосбора на р. Камчия с до ± 3 см; за водосбора на р. Велека от -4 до $+2$ см; в останалата част от басейна речните нива са с повишения до останали без изменения. Водните количества на реките в басейна са под праговете за средни води.

Източнобеломорски басейн



През изминалото денонощие речните нива в басейна са останали без съществени изменения. Регистрираните колебания на нивата на реките Тунджа при с. Баня (с до ± 49 см), Марица при гр. Белово (от -65 см до +65 см) и Въча при гр. Девин (от -80 см до +80 см) са в резултат от работата на хидротехнически съоръжения. Отчетените изменения на речните нива в останалата част на басейна са както следва: за водосбора на р. Тунджа от -8 см до +7 см; за водосбора на р. Марица от -14 см до +19 см; за водосбора на р. Арда от -11 см до +5 см; за водосбора на р. Бяла от -8 см до +9 см. Водните количества на реките в басейна са около и под праговете за средни води.

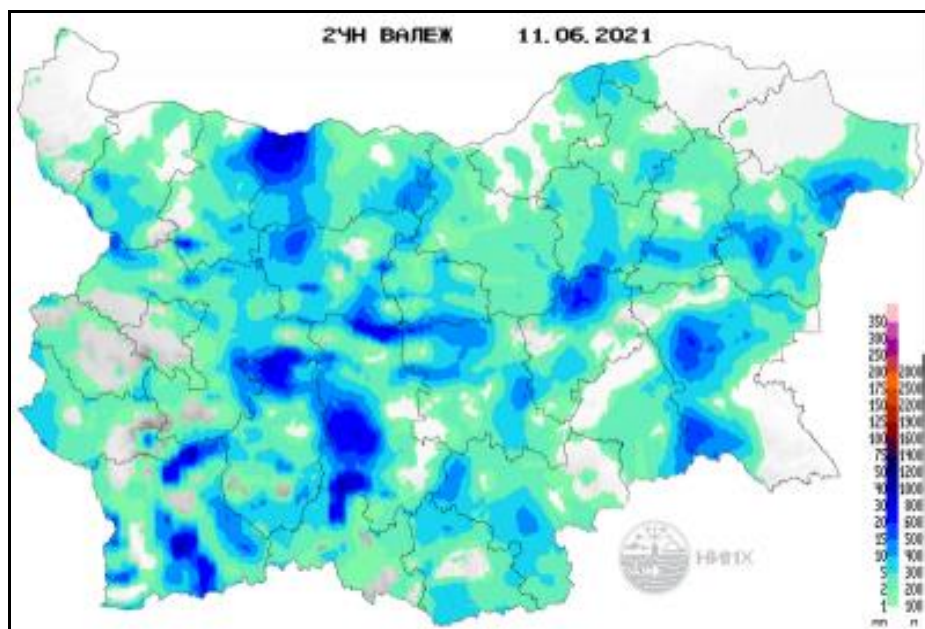
Западнобеломорски басейн



През изминалото денонощие нивата на наблюдаваните реки са останали без съществени изменения или са се повишили краткотрайно, в резултат на валежи. Отчетените колебания на речните нива в басейна са както следва: за водосбора на р. Места от -4 см до +2 см; за водосбора на р. Струма от -10 см до +10 см. Водните количества във водосбора на р. Места са около праговете за високи води. Във водосбора на р. Струма водните количества са около и под праговете за средни води, с изключение на р. Джерман при гр. Дупница и р. Струма при гр. Перник и с. Марино поле, където водните количества са около праговете за високи води.

Хидрологична информация

Анализ на денонощната сума на валежа от 7:30 ч. на 10.06.2021 г. до 7:30 ч. на 11.06.2021 г., използващ модел ALADIN и данни от наблюдателната мрежа на НИМХ



На основа на метеорологичната прогноза, обработената хидрологична информация и моделираните водни количества от НИМХ:

Дунавски басейн: Днес (11.06) и през следващите три дни в резултат на валежи, в следобедните и вечерни часове, ще има краткотрайни повишения на речните нива в целия басейн. По-значителни през периода ще са те в планинските части от водосборите, а на 13.06 във водосборите на р. Янтра, р. Русенски Лом и добруджанските реки.

Моделът за водосбора на р. Огоста прогнозира: Прогнозираните водни количества на 12, 13 и 14.06.2021г. ще бъдат над средномногогодишните стойности. Днес (11.06) и през следващите три дни речните нива във водосбора ще останат без съществени изменения, като в следобедните и вечерни часове ще има краткотрайни повишения на нивата в резултат на валежи. Водните количества ще бъдат под праговете за внимание.

Моделът за водосбора на р. Искър прогнозира: Прогнозираните водни количества на 12, 13 и 14.06.2021 г. ще бъдат около и над средномногогодишните стойности. Днес (11.06) и през следващите 3 дни речните нива във водосбора ще останат без съществени изменения. Днес и през следващите 3 дни в резултат на валежи в следобедните и вечерни часове, са възможни краткотрайни повишения на речните нива, главно във водосбора над яз. Панчарево. Водните количества ще бъдат под праговете за внимание.

Моделът за водосбора на р. Янтра прогнозира: Прогнозираните водни количества на 12, 13 и 14.06.2021 г. ще бъдат над средномногогодишните стойности. Днес (11.06) и през следващите три дни ще има краткотрайни повишения на речните нива в целия водосбор. По-значителни ще са те на 13.06 в целия водосбор. Водните количества ще бъдат под праговете за внимание.

Моделът за водосбора на р. Русенски Лом прогнозира: Прогнозираните водни количества във водосбора на р. Черни Лом на 12, 13, 14, 15 и 16.06.2021 г. ще бъдат около средномногогодишните стойности. Днес (11.06) и през следващите 4-5 дни речните нива ще останат без съществени изменения. В резултат на валежи са възможни краткотрайни повишения на речните нива в следобедните и вечерни часове. Водните количества ще бъдат под прага за внимание.

Черноморски басейн: Днес (11.06) и през следващите три дни в резултат на валежи, в следобедните и вечерни часове, ще има краткотрайни повишения на речните нива. По-значителни ще са те на 12.06 в реките от целия басейн и на 13.06 във водосборите на р. Провадийска и р. Камчия.

Моделът за водосбора на р. Айтоска прогнозира: Прогнозираните водни количества на 12, 13 и 14.06.2021 г. ще бъдат около и над средномногогодишните стойности. Днес (11.06) и през следващите три дни речните нива във водосбора ще се повишават краткотрайно в следобедните и вечерни часове. Водните количества ще бъдат под праговете за внимание.

Моделът за водосбора на р. Факийска прогнозира: Прогнозираните водни количества за водосбора на р. Факийска на 11, 12, 13, 14 и 15.06.2021 г. ще бъдат около и под средномногогодишните стойности. Днес (11.06) и през следващите 4-5 дни нивата във водосбора ще останат без съществени изменения. В резултат на валежи са възможни краткотрайни повишения, главно в горните части от водосбора. Водните количества ще бъдат под прага за внимание.

Източнобеломорски басейн: Днес (11.06) и през следващите три дни в резултат на валежи се очакват краткотрайни повишения на речните нива в горното течение на р. Тунджа (над яз. Жребчево), в горното и средното течение на р. Марица (във водосборите на рило-родопските ѝ притоци) и във водосбора на р. Арда (по основната река над яз. Кърджали, както и по притоците ѝ р. Бяла, р. Черна, р. Върбица и р. Крумовица). Водните количества ще бъдат под праговете за внимание.

Системата за ранно предупреждение за водосборите на реките Марица и Тунджа на НИМХ прогнозира:

- Водните количества ще бъдат под праговете за внимание.

<u>Прагове за предупреждение</u>			
Нива на тревога:	Жълто - Внимание	Оранжево - Предупреждение	Червено - Тревога

Системата за ранно предупреждение за водосбора на река Арда на НИМХ прогнозира:

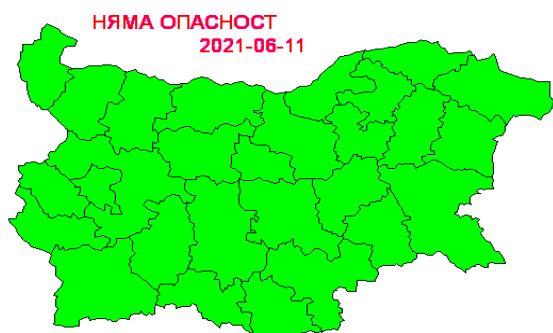
- Водните количества ще бъдат под праговете за внимание.

<u>Прагове за предупреждение</u>			
Нива на тревога:	Жълто - Внимание	Оранжево - Предупреждение	Червено - Тревога

Западнобеломорски басейн: Днес (11.06) и през следващите три дни в резултат на валежи ще има краткотрайни повишения на речните нива в басейна, главно във водосборите на рилските и пиринските притоци на р. Места и р. Струма. Водните количества ще бъдат под праговете за внимание.

В направените прогнози не се отчита работата и ретензионната способност на хидротехническите съоръжения.

За 12.06.2021 г. НИМХ издава предупреждение от първа степен (жълт код) за гръмотевична дейност и условия за градушки в цялата страна.



Подробна информация за предупрежденията и опасните метеорологични явления по области може да бъде получена от интерактивната карта на адрес: <http://weather.bg/0index.php?koiFail=RM01opasni1&nd=0&lng=0>