



Министерство на
околната среда и водите

**Ежедневен
бюлетин за
състоянието на
водите**

11 ЮЛИ 2022

**Комплексни и
значими
язовири**

Речни нива

Информация за наличните обеми в комплексните и значими язовири, които се следят в МОСВ:

Съгласно приложение №1 към чл. 13, ал. 1, т. 1 от Закона за водите, комплексните и значими язовири са 52 броя.

Сумата от наличните в тях завирени обеми към 11.07.2022 г. е 4844.9 млн. м³, представлява 73.4 % от сумата от общите им обеми, 0.2 % по-малко от отношението на завирените им обеми спрямо сумата на общите им обеми към 08.07.2022 г.

Според основното им предназначение наличните в тях завирени обеми са както следва:

- питейно-битово водоснабдяване - 87.5 % от общия им обем;
- за резервно питейно-битово водоснабдяване - 63.2 % от общия им обем;
- напояване - 55.1 % от общия им обем;
- енергетика - 80.5 % от общия им обем.

Налични завирени обеми в язовири по приложение 1 на ЗВ с трансгранично влияние:

1. за Каскада „Арда“:

Язовир „Кърджали“ - 438.401 млн. м³, което е 88.17 % от общия му обем;

Язовир „Студен кладенец“ - 284.081 млн. м³, което е 73.26 % от общия му обем;

Язовир „Ивайловград“ - 129.903 млн. м³, което е 82.90 % от общия му обем;

2. за Каскада „Горна Тунджа“:

Язовир „Копринка“ - 89.198 млн. м³, което е 62.72 % от общия му обем;

Язовир „Жребчево“ - 236.200 млн. м³, което е 59.05 % от общия му обем.

БЮЛЕТИН №593 от 11.07.2022 г. към 8 часа

ОБОБЩЕНИ ДАННИ ЗА СЪСТОЯНИЕТО НА ВОДИТЕ В КОМПЛЕКСНИТЕ И ЗНАЧИМИ ЯЗОВИРИ

Сумата от наличните завирени обеми към комплексните и значими язовири е			4844,9	млн.куб.м.	представлява		73,4%		Тенденция	в бр. язовири	
Според основното предназначение на язовирите наличните в тях завирени обеми:			за питейно-битово водоснабдяване		87,5%	от общия им обем;	85,13%	от полезния им обем	↑ - повишаване на обема	15	
			за резервно - ПБВ		63,2%	от общия им обем;	60,01%	от полезния им обем	↓ -понижаване на обема	27	
			за напояване		55,1%	от общия им обем;	50,10%	от полезния им обем	~ - задържане на обема	7	
			за енергетика		80,5%	от общия им обем;	77,62%	от полезния им обем	∩ -преливане	2	
№	БД	Язовир	Общ обем	Мъртъв/ Санитарен обем	Наличен обем		Наличен полезен обем		Ср. денонощен приток	Ср. денонощен разход	Тенденция
			млн.м ³	млн.м ³	млн.м ³	% от общия обем	млн.м ³	% от полезния обем	м ³ /сек.	м ³ /сек.	
1	БДДР	Искър	655,252	87,200	562,255	85,81%	475,055	83,63%	8,089	4,887	↑
2	БДДР	Бели Искър	15,080	1,400	11,564	76,69%	10,164	74,30%	0,893	0,893	~
3	БДДР	Среченска бара	15,500	1,000	15,350	99,03%	14,350	98,97%	2,708	1,898	↑
4	БДДР	Христо Смирненски	27,700	4,200	21,573	77,88%	17,373	73,93%	0,053	0,330	↓
5	БДДР	Йовковци	92,179	9,000	89,225	96,80%	80,225	96,45%	0,120	0,770	↓
6	БДЧР	Тича	311,800	40,000	256,912	82,40%	216,912	79,81%	0,472	2,602	↓
7	БДЧР	Камчия	233,550	76,000	228,800	97,97%	152,800	96,99%	0,012	2,975	↓
8	БДЧР	Ясна поляна	32,320	7,550	24,141	74,69%	16,591	66,98%	0,012	0,556	↓

9	БДИБР	Асеновец	28,200	2,000	21,920	77,73%	19,920	76,03%	0,139	0,602	↓
10	БДИБР	Боровица	27,300	4,600	26,850	98,35%	22,250	98,02%	0,703	0,390	↑
11	БДЗБР	Студена	25,200	2,400	24,260	96,27%	21,860	95,88%	1,361	0,782	↑
12	БДЗБР	Дяково	35,400	8,000	29,845	84,31%	21,845	79,72%	0,646	0,265	↑
13	БДЗБР	Калин - за рез.водоснабдяване	1,024	0,100	0,899	87,79%	0,799	86,47%	не се получава ежедневна информация приток и разход		↑
14	БДЗБР	Карагьол - за рез.водоснабдяване	2,252	0,200	1,685	74,84%	1,485	72,38%			↑
15	БДДР	Огняново - за рез.водоснабдяване **	31,600	2,500	19,463	61,59%	16,963	58,29%	0,138	0,335	↓
16	БДДР	Панчарево	6,465	1,500	5,353	82,80%	3,853	77,60%	3,568	3,808	↓
17	БДДР	Ястребино	62,300	3,900	45,439	72,94%	41,539	71,13%	0,440	1,840	↓
18	БДДР	Кула	20,250	0,700	8,440	41,68%	7,740	39,59%	0,150	0,150	~
19	БДДР	Рабиша	43,200	2,400	12,881	29,82%	10,481	25,69%	0,058	0,058	~
20	БДДР	Огоста	506,000	67,000	262,680	51,91%	195,680	44,57%	16,898	7,002	↑
21	БДДР	Сопот	60,908	1,300	46,400	76,18%	45,100	75,66%	1,412	3,148	↓
22	БДДР	Горни Дъбник	130,000	3,000	55,478	42,68%	52,478	41,32%	1,019	1,748	↓
23	БДДР	Бели Лом	25,500	3,200	9,618	37,72%	6,418	28,78%	0,093	0,093	~
24	БДЧР	Съединение	12,810	1,500	8,719	68,06%	7,219	63,83%	0,104	0,104	~
25	БДЧР	Георги Трайков (Цонево)	330,000	21,000	205,417	62,25%	184,417	59,68%	1,279	2,784	↓
26	БДЧР	Порой	45,200	2,000	5,484	12,13%	3,484	8,06%	0,012	0,012	~
27	БДЧР	Ахелой	12,350	0,800	3,153	25,53%	2,353	20,37%	0,012	0,023	↓
28	БДИБР	Жребчево	400,000	30,000	236,200	59,05%	206,200	55,73%	0,325	13,288	↓
29	БДИБР	Малко Шарково	45,000	3,900	37,515	83,37%	33,615	81,79%	0,012	0,752	↓
30	БДИБР	Домлян	26,074	0,700	20,534	78,75%	19,834	78,17%	0,105	3,581	↓
31	БДИБР	Пясъчник	206,530	3,400	48,930	23,69%	45,530	22,41%	0,000	5,370	↓
32	БДИБР	Тополница	137,108	20,000	94,487	68,91%	74,487	63,61%	3,438	16,019	↓
33	БДИБР	Тракиец	114,000	24,000	72,433	63,54%	48,433	53,81%	0,058	0,961	↓
34	БДЗБР	Пчелина	54,200	34,200	54,000	99,63%	19,800	99,00%	5,185	5,185	↓
35	БДДР	Александър Стамболийски	205,569	20,000	139,437	67,83%	119,437	64,36%	1,734	12,418	↓
36	БДДР	Кокаляне	не се получава ежедневна информация								
37	БДИБР	Копринка	142,214	5,410	89,198	62,72%	83,788	61,25%	2,106	15,649	↓

	БДИБР	Белмекен-Чаира	149,536	5,179	141,855	94,86%	136,676	94,68%	3,128	5,663	
38	БДИБР	Белмекен	144,036	3,810	138,326	96,04%	134,516	95,93%			↓
39	БДИБР	Чаира	5,500	1,369	3,528	64,15%	2,159	52,27%			↓
	БДИБР	Баташки водносиллов път									
	БДИБР	Голям Беглик-Широка поляна	86,091	7,242	76,602	88,98%	69,360	87,97%	4,085	2,290	
40	БДИБР	Голям Беглик	62,111	3,942	55,356	89,13%	51,414	88,39%			↑
41	БДИБР	Широка поляна	23,980	3,300	21,246	88,60%	17,946	86,78%			↑
42	БДИБР	Беглика	1,554	0,242	0,918	59,10%	0,676	51,55%	0,117	0,003	↑
43	БДИБР	Тошков Чарк	1,782	0,276	1,126	63,16%	0,850	56,41%	0,319	0,503	↓
44	БДИБР	Батак	310,298	19,950	220,310	71,00%	200,360	69,01%	4,239	17,200	↓
	БДИБР	Каскада Доспат-Въча									
45	БДЗБР	Доспат	449,249	14,907	385,098	85,72%	370,191	85,23%	4,647	0,963	↑
46	БДИБР	Цанков камък	110,708	31,200	90,620	81,85%	59,420	74,73%	8,571	14,407	↓
47	БДИБР	Въча	226,120	24,520	201,398	89,07%	176,878	87,74%	15,204	7,151	↑
48	БДИБР	Кричим	20,256	1,730	19,260	95,08%	17,530	94,63%	7,223	11,930	↓
	БДИБР	Каскада Арда									
49	БДИБР	Кърджали	497,236	107,176	438,401	88,17%	331,225	84,92%	20,433	1,390	↑
50	БДИБР	Студен кладенец	387,772	90,667	284,081	73,26%	193,414	65,10%	2,297	2,297	~
51	БДИБР	Ивайловград	156,702	59,526	129,903	82,90%	70,377	72,42%	4,614	1,528	↑
52	БДИБР	Розов кладенец	20,400	13,268	18,204	89,24%	4,936	69,21%	не се получава ежедневна информация приток и разход		↓

* Данните в таблицата са за състоянието на комплексните и значими язовири по Приложение 1 от Закона за водите към 8 часа на съответния ден.

** С Решение №740 от 15 октомври 2020 г. за осигуряване на дългосрочната стабилност на водоснабдяването на Столична община, Министерски съвет определя „Български ВиК холдинг“ ЕАД, да извърши необходимите действия за осигуряване на възможност за пречистване на питейни води от язовир „Огняново“.

Към момента не са изпълнени изискванията за вписване на язовира в регистъра съгласно изискванията на Закона за здравето и няма разрешително по реда на закона за водите, поради което не се подават води за питейнобитово водоснабдяване.

Язовир Панчарево:

Съгласно предоставената справка от НС ЕАД язовир „Панчарево“ прелива с 3,5 м³/сек. Постъпващият приток в язовира на 11.07.2022 г. е 3,568 м³/сек. Размерът на дневния разход и прелялото количество се равняват на 3,808 м³/сек. Наличният обем в язовира е 5,3528 млн. м³, което представлява 82,8% от общия му обем.

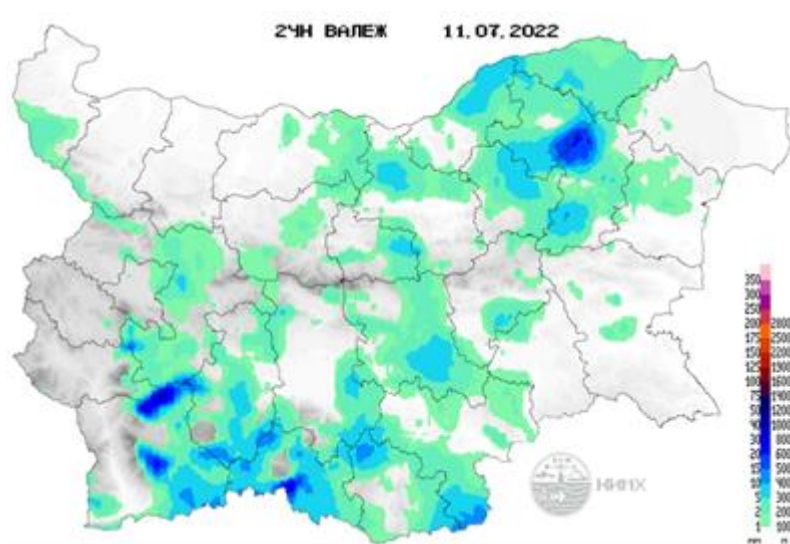
Язовир Пчелина:

Съгласно предоставената справка от НС ЕАД язовир „Пчелина“ прелива с 5,144 м³/сек. Постъпващият приток в язовира на 11.07.2022 г. е 5,185 м³/сек. Размерът на дневния разход и прелялото количество се равняват на 5,185 м³/сек. Наличният обем в язовира е 54 млн. м³, което представлява 99,63% от общия му обем.

По данни и прогнози на НИМХ

На 11.07 и през следващите три дни речните нива ще се понижават или ще останат без съществени изменения. Водните количества ще бъдат под праговете за внимание.

МЕТЕОРОЛОГИЧЕН БЮЛЕТИН



Анализ на денонощната сума на валежа от 07:30 ч. на 10.07.2022 г. до 07:30 ч. на 11.07.2022 г., използващ модел ALADIN и данни от наблюдателната мрежа на НИМХ.

Метеорологична прогноза за 12 юли 2022 г.

През нощта над по-голямата част от страната ще бъде ясно. Вятърът ще отслабне. Утре ще е предимно слънчево. Временни увеличения на облачността ще има след обяд над североизточните райони и планините, но вероятността за валеж е малка. Ще духа умерен северозападен вятър. Максималните температури ще бъдат между 23° и 28°.

Над Черноморието ще преобладава слънчево време, след обяд с временни увеличения на облачността, но вероятността за валеж е малка. Ще духа умерен северозападен вятър. Максимални температури: 26°-28°. Температурата на морската вода е 24°-25°. Вълнението на морето ще бъде 1-2 бала.

Над планините ще преобладава слънчево време. След обяд ще има временни увеличения на облачността, но вероятността за валеж е малка. Ще духа умерен, по билата и временно силен северозападен вятър. Максимална температура на височина 1200 метра около 17°, на 2000 метра - около 9°.

Прогноза за времето от 13 до 18 юли 2022 г.

В сряда северозападният вятър ще се усили. Ще преобладава слънчево време, в следобедните часове с развитие на купеста облачност; само на отделни места в източните и планинските райони е възможно да превали краткотрайно. В четвъртък северозападният вятър постепенно ще отслабне; в петък в западната половина от страната ще бъде слаб, временно и ще стихва, на изток ще се обърне от североизток, после от изток и ще е до умерен. Ще бъде слънчево, с временни увеличения на облачността около и след обяд. Дневните температури ще се повишат и максималните в повечето места ще са между 28° и 33°. През почивните дни ще бъде още с 1° до 3° по-топло, но ще има по-значителни увеличения на облачността. Повишава се вероятността за краткотраен валеж, особено в неделя. В Западна България вятърът отново ще стане северозападен. В понеделник дневните температури слабо ще се понижат. Облачността ще е променлива, на места, главно в планините в Югозападна България е възможно да превали.

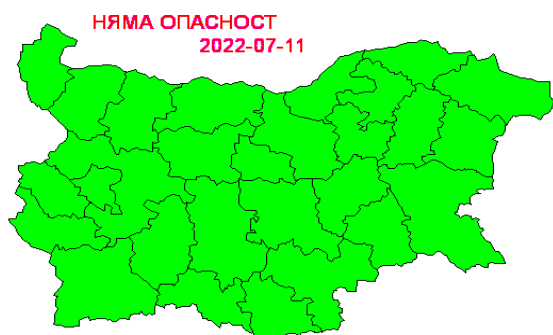
ПРОГНОЗА ЗА ОЧАКВАНИ КОЛИЧЕСТВА ВАЛЕЖИ

За 11 и 12 юли 2022 г.: След обяд само на отделни места в източните райони и планините ще превали - количество до 1-2 mm. Утре - без съществени валежи.

За 13 и 14 юли 2022 г.: В сряда на отделни места в източните райони и планините ще превали краткотраен дъжд; количества - до 1-3 mm. В четвъртък - без валежи.

ПРОГНОЗА ЗА ОПАСНИ И ОСОБЕНО ОПАСНИ МЕТЕОРОЛОГИЧНИ ЯВЛЕНИЯ

На 11 и 12 юли 2022 г. не се очакват опасни метеорологични явления в страната.



Карта на опасните явления за 11.07.2022 г. Карта на опасните явления за 12.07.2022 г.

Подробна информация за предупрежденията и опасните метеорологични явления по области и общини може да бъде получена от интерактивните карта на адреси: <http://weather.bg/0index.php?koiFail=RM01opasni1&nd=0&lng=0>
<http://weather.bg/obshtini/indexS.php>

Легенда:



Бяло:

Липсваща, недостатъчна, стара или съмнителна информация.



Зелено:

Няма опасни явления.



Жълто:

Времето може да бъде потенциално опасно. Явленията, които са прогнозирани, не са необичайни, но изискват внимание, ако възнамерявате да вършите работа на открито. Следете прогнозите за времето и не поемайте излишен риск.



Оранжево:

Времето е опасно. Прогнозирани са по-рядко случващи се метеорологични явления. Възможни са материални щети и има опасност от наранявания. Бъдете много внимателни и се информирайте подробно и често за метеорологичната обстановка. Съобразявайте се с неизбежните рискове и следвайте всички съвети на компетентните органи.



Червено:

Времето е много опасно. Прогнозирани са изключително интензивни опасни метеорологични явления. Възможни са големи материални щети и нещастни случаи, може да възникне и опасност за живота. Следвайте нарежданията и всички съвети на компетентните органи и бъдете готови да извънредни мерки.

ХИДРОЛОГИЧЕН БЮЛЕТИН

Анализ на хидрологичната обстановка през изминалото денонощие

Анализът е направен на база измерени водни стоежи и изчислени по временни ключови криви водни количества от оперативни автоматични и конвенционални хидрометрични станции на НИМХ:

Дунавски басейн: През изминалото денонощие нивата на по-голямата част от наблюдаваните реки в басейна са се понижали, като в резултат на оттичане са отчетени повишения в долните течения на р. Искър, р. Вит и р. Осъм. Регистрираните колебания на речните нива в средното течение на р. Искър (-17/+10 см) са в резултат от работа на хидротехнически съоръжения. Отчетените изменения на речните нива в останалата част от басейна са както следва: за водосбора на р. Нишава от -3 см до +2 см; за водосбора на р. Лом с до -15 см; за водосбора на р. Огоста с до -27 см; за водосбора на р. Искър от -6 см до +14 см; за водосбора на р. Вит от -5 см до +14 см; за водосбора на р. Осъм от -6 см до +18 см; за водосбора на р. Янтра от -3 см до +5 см; за водосбора на р. Русенски Лом от -2 см до +1 см. Водните количества на почти всички реки в басейна са около и под праговете за средни води, само водното количество на р. Мусаленска Бистрица при лет. Боровец е около прага за високи води.

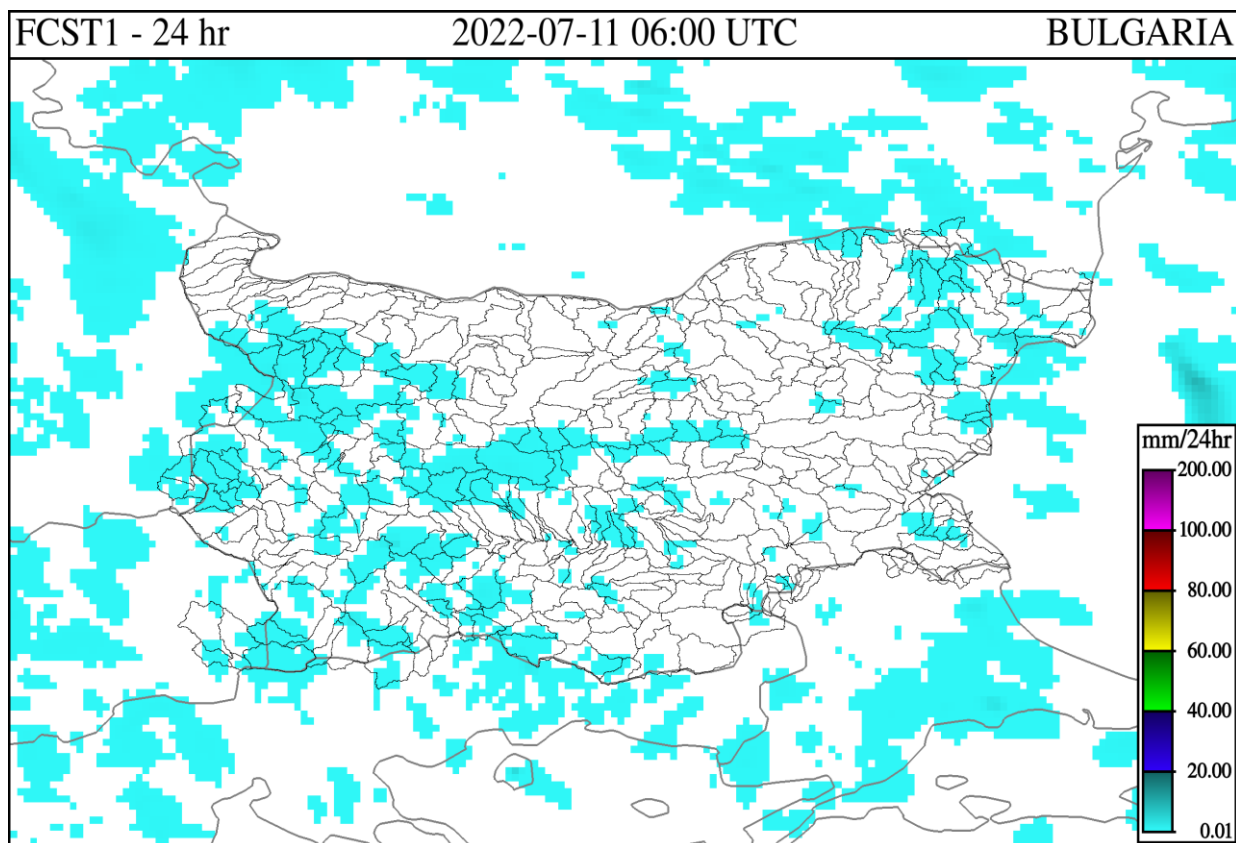
Черноморски басейн: През изминалото денонощие нивата на наблюдаваните реки са останали без съществени изменения. Отчетените колебания на речните нива са както следва: за водосбора на р. Провадийска от -3 см до +5 см; за водосбора на р. Камчия от -5 см до +4 см; за водосбора на р. Айтоска от -2 см до +1 см; за водосбора на р. Факийска с до -2 см; за водосбора на р. Ропотамо с до ± 1 см. Водните количества на реките са под праговете за средни води.

Източнобеломорски басейн: През изминалото денонощие нивата на наблюдаваните реки в по-голяма част от басейна останали без изменения. Регистрираните колебания на реките Тъжа при ВЕЦ Тъжа (-5/+11 см), Тунджа при Баня (± 43 см) и Въча при м. Забрал (-85/+87 см) са в резултат от работата на хидротехнически съоръжения в комбинация с валежи. Отчетените изменения на речните нива в останалата част от басейна са както следва: за водосбора на р. Тунджа от -8 см до +6 см; за водосбора на р. Марица от -11 см до +9 см; за водосбора на р. Арда от -10 см до +11 см. Водните количества на реките са под праговете за средни води. С водни количества около праговете за високи води са р. Марица при с. Радуил, р. Въча при м. Забрал и р. Арда при гр. Рудозем.

Западнобеломорски басейн: През изминалото денонощие нивата на наблюдаваните реки са се понижили или са останали без съществени изменения. Отчетените колебания на речните нива в басейна са както следва: за водосбора на р. Места от -6 см до +4 см; за водосбора на р. Струма от -10 см до +6 см. Водните количества на реките в басейна са около и под праговете за средни води.

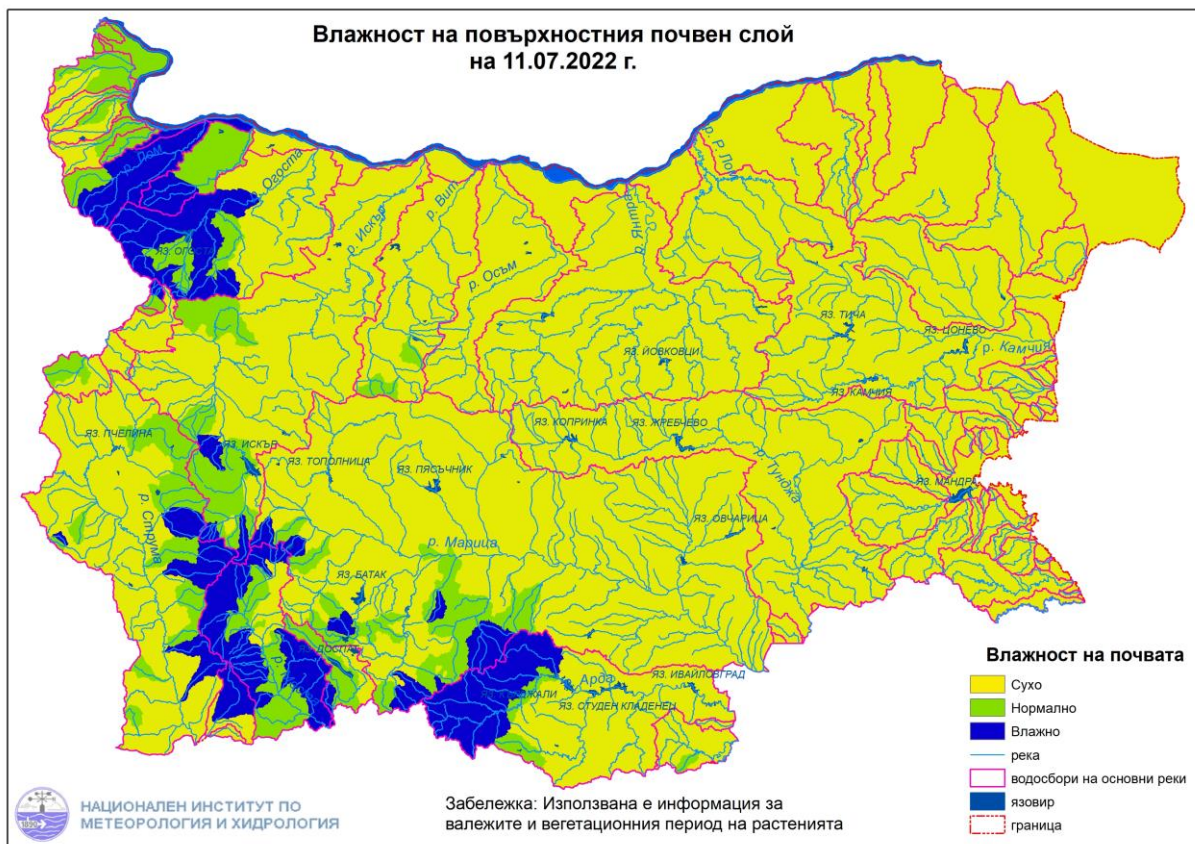
**ДОПЪЛНИТЕЛНА ПРОГНОЗНА МЕТЕОРОЛОГИЧНА ИНФОРМАЦИЯ,
ИЗПОЛЗВАНА ПРИ ИЗГОТВЯНЕ НА ХИДРОЛОГИЧНАТА ПРОГНОЗА**

- 24 h прогноза за валежите от модела ALADIN за района на Черно море и Близкия Изток от 09:00 ч. местно време на 11.07.2022 г. до 09:00 ч. местно време на 12.07.2022 г.



- **Влажност на почвата:**

- На картата по-долу е представено пространственото разпределение на средната почвена влага.



Моделът за водосбора на р. Янтра прогнозира: Прогнозираните водни количества на 12, 13 и 14.07.2022 г. ще бъдат около и над средномногогодишните стойности. Днес (11.07) и през следващите три дни речните нива във водосбора ще се понижават или ще останат без съществени изменения. Водните количества ще бъдат под праговете за внимание.

Моделът за водосбора на р. Русенски Лом прогнозира: Прогнозираните водни количества във водосбора на р. Черни Лом на 12, 13, 14, 15 и 16.07.2022 г. ще бъдат под средномногогодишните стойности. Днес (11.07) и през следващите 4-5 дни речните нива във водосбора ще се понижават или ще останат без съществени изменения. Водните количества ще бъдат под прага за внимание.

Черноморски басейн: Днес (11.07) и през следващите три дни речните нива в басейна ще се понижават или ще останат без съществени изменения. Водните количества ще бъдат под праговете за предупреждение.

Моделът за водосбора на р. Айтоска прогнозира: Прогнозираните водни количества на 12, 13 и 14.07.2022 г. ще бъдат под средномногогодишните стойности. Днес (11.07) и през следващите три дни речните нива във водосбора ще останат без съществени изменения. Водните количества ще бъдат под праговете за внимание.

Моделът за водосбора на р. Факийска прогнозира: Прогнозираните водни количества за водосбора на р. Факийска на 12, 13, 14, 15 и 16.07.2022 г. ще бъдат под средномногогодишните стойности. Днес (11.07) и през следващите 4-5 дни речните нива във водосбора ще останат без съществени изменения. Водните количества ще бъдат под прага за внимание.

Източнобеломорски басейн: Днес (11.07) и през следващите три дни речните нива в басейна ще се понижават или ще са без съществени изменения. Водните количества ще бъдат под праговете за внимание.

Системата за ранно предупреждение за водосборите на реките Марица и Тунджа на НИМХ прогнозира:

- Водните нива ще бъдат под праговете за внимание

<u>Прагове за предупреждение</u>			
Нива на тревога:	Жълто - Внимание	Оранжево - Предупреждение	Червено - Тревога

Системата за ранно предупреждение за водосбора на река Арда на НИМХ прогнозира:

- Водните количества ще бъдат под праговете за внимание.

<u>Прагове за предупреждение</u>			
Нива на тревога:	Жълто - Внимание	Оранжево - Предупреждение	Червено - Тревога

Западнобеломорски басейн: Днес (11.07) и през следващите три дни речните нива в басейна ще се понижават или ще останат без съществени изменения. Водните количества ще бъдат под прага за внимание.

В направените прогнози не се отчита работата и ретензионната способност на хидротехническите съоръжения.

РЕКА ДУНАВ

Водни стоежи в българския участък на река Дунав за 11 юли 2022 г. по данни на Изпълнителна агенция „Проучване и поддържане на река Дунав“:

станция	километър	воден стоеж [cm]	разлика	t вода
		водно количество [m ³ /s]	за 24 ч. [cm]	[°C]
Ново село	833.60	68 Q: 2 638	-12	25.4
Лом	743.30	142 Q: 2 806	-22	24.3
Оряхово	678.00	40 Q: 2 921	-13	25.8
Никопол	597.50	130	-5	25.5
Свищов	554.30	88 Q: 3 148	-4	25.2
Русе	495.60	70 Q: 3 228	0	26
Силистра	375.50	80 Q: 3 130	+7	26.2