



Министерство на
околната среда и водите

**Ежедневен
бюлетин за
състоянието на
водите**

11 АВГУСТ 2021

**Комплексни и
значими
язовири**

Речни нива

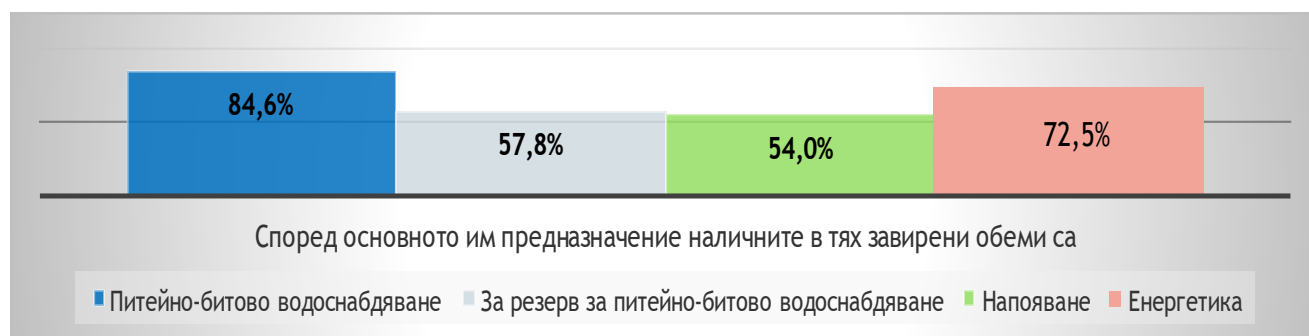
Информация за наличните обеми в комплексните и значими язовири, които се следят в МОСВ:

Съгласно приложение №1 към чл. 13, ал. 1, т. 1 от Закона за водите, комплексните и значими язовири са 52 броя.

Сумата от наличните в тях завирени обеми към 11.08.2021 г. е 4545.8 млн. м³, представлява 68.9 % от сумата от общите им обеми, с 0.2 % по-малко от отношението на завирените им обеми спрямо сумата на общите им обеми към 10.08.2021 г.

Според основното им предназначение наличните в тях завирени обеми са както следва:

- питейно-битово водоснабдяване - 84.6 % от общия им обем;
- за резервно питейно-битово водоснабдяване - 57.8 % от общия им обем;
- напояване - 54.0 % от общия им обем;
- енергетика - 72.5 % от общия им обем.



Налични завирени обеми в язовири по приложение 1 на ЗВ с трансгранично влияние:

1. за Каскада „Арда“:

Язовир „Кърджали“ - 352.573 млн. м³, което е 70.91 % от общия му обем;

Язовир „Студен кладенец“ - 222.485 млн. м³, което е 57.38 % от общия му обем;

Язовир „Ивайловград“ - 68.542 млн. м³, което е 43.74 % от общия му обем;

2. за Каскада „Горна Тунджа“:

Язовир „Копринка“ - 76.034 млн. м³, което е 53.46 % от общия му обем;

Язовир „Жребчево“ - 282.019 млн. м³, което е 70.50 % от общия му обем.

БЮЛЕТИН №366 от 11.08.2021 г. към 8 часа
ОБОБЩЕНИ ДАННИ ЗА СЪСТОЯНИЕТО НА ВОДИТЕ
В КОМПЛЕКСНИТЕ И ЗНАЧИМИ ЯЗОВИРИ

Сумата от наличните завирени обеми към комплексните и значими язовири е		4545,8		млн.куб.м.		представлява		68,9%		Тенденция	в бр. язовири	
Според основното предназначение на язовирите наличните в тях завирени обеми:		за питейно-битово водоснабдяване		84,6%		от общия им обем;		81,59%		↑ - повишаване на обема		6
		за резервно - ПБВ		57,8%		от общия им обем;		54,11%		↓ - понижаване на обема		42
		за напояване		54,0%		от общия им обем;		48,84%		~ - задържане на обема		1
		за енергетика		72,5%		от общия им обем;		67,96%		∩ - преливане		2
№	БД	Язовир	Общ обем	Мъртъв/ Санитарен обем	Наличен обем		Наличен полезен обем		Ср. денонощен приток	Ср. денонощен разход	Тенденция	
			млн.м ³	млн.м ³	млн.м ³	% от общия обем	млн.м ³	% от полезния обем	м ³ /сек.	м ³ /сек.		
1	БДДР	Искър	655,252	87,200	530,962	81,03%	443,762	78,12%	0,526	8,337	↓	
2	БДДР	Бели Искър	15,080	1,400	11,823	78,40%	10,423	76,19%	0,421	0,763	↓	
3	БДДР	Среченска бара	15,500	1,000	15,250	98,39%	14,250	98,28%	0,567	0,683	↓	
4	БДДР	Христо Смирненски	27,700	4,200	23,265	83,99%	19,065	81,13%	0,037	0,766	↓	
5	БДДР	Йовковци	92,179	9,000	89,506	97,10%	80,506	96,79%	0,068	0,719	↓	
6	БДЧР	Тича	311,800	40,000	245,340	78,69%	205,340	75,55%	0,199	2,833	↓	
7	БДЧР	Камчия	233,550	76,000	223,097	95,52%	147,097	93,37%	0,012	3,056	↓	
8	БДЧР	Ясна поляна	32,320	7,550	25,763	79,71%	18,213	73,53%	0,012	0,671	↓	

Ежедневен бюлетин за състоянието на водите

9	БДИБР	Асеновец	28,200	2,000	25,920	91,91%	23,920	91,30%	0,093	0,903	↓
10	БДИБР	Боровица	27,300	4,600	25,629	93,88%	21,029	92,64%	0,026	0,420	↓
11	БДЗБР	Студена	25,200	2,400	19,435	77,12%	17,035	74,71%	0,100	0,716	↓
12	БДЗБР	Дяково	35,400	8,000	32,281	91,19%	24,281	88,62%	0,000	1,085	↓
13	БДЗБР	Калин - за рез.водоснабдяване	1,024	0,100	0,861	84,08%	0,761	82,36%	не се получава ежедневна информация приток и разход		~
14	БДЗБР	Карагьол - за рез.водоснабдяване	2,252	0,200	1,912	84,90%	1,712	83,43%			↓
15	БДДР	Огняново - за рез.водоснабдяване	31,600	2,500	17,382	55,01%	14,882	51,14%	0,220	0,370	↓
16	БДДР	Панчарево	6,465	1,500	5,421	83,85%	3,921	78,98%	5,318	5,004	↔
17	БДДР	Ястребино	62,300	3,900	43,784	70,28%	39,884	68,29%	0,370	1,771	↓
18	БДДР	Кула	20,250	0,700	9,670	47,75%	8,970	45,88%	0,012	0,150	↓
19	БДДР	Рабиша	43,200	2,400	13,427	31,08%	11,027	27,03%	0,012	0,949	↓
20	БДДР	Огоста	506,000	67,000	267,780	52,92%	200,780	45,74%	1,181	11,597	↓
21	БДДР	Сопот	60,908	1,300	44,500	73,06%	43,200	72,47%	0,104	2,998	↓
22	БДДР	Горни Дъбник	130,000	3,000	52,894	40,69%	49,894	39,29%	0,590	1,921	↓
23	БДДР	Бели Лом	25,500	3,200	9,370	36,75%	6,170	27,67%	0,058	0,289	↓
24	БДЧР	Съединение	12,810	1,500	8,018	62,59%	6,518	57,63%	0,174	0,382	↓
25	БДЧР	Георги Трайков (Цонево)	330,000	21,000	189,160	57,32%	168,160	54,42%	0,078	3,088	↓
26	БДЧР	Порой	45,200	2,000	6,080	13,45%	4,080	9,44%	0,046	0,024	↑
27	БДЧР	Ахелой	12,350	0,800	4,790	38,79%	3,990	34,55%	0,012	0,543	↓
28	БДИБР	Жребчево	400,000	30,000	282,019	70,50%	252,019	68,11%	4,046	20,916	↓
29	БДИБР	Малко Шарково	45,000	3,900	37,579	83,51%	33,679	81,94%	0,014	0,754	↓
30	БДИБР	Домлян	26,074	0,700	10,334	39,63%	9,634	37,97%	0,000	5,191	↓
31	БДИБР	Пясъчник	206,530	3,400	26,522	12,84%	23,122	11,38%	0,000	9,236	↓
32	БДИБР	Тополница	137,108	20,000	73,680	53,74%	53,680	45,84%	0,498	10,833	↓
33	БДИБР	Тракиец	114,000	24,000	68,962	60,49%	44,962	49,96%	0,023	1,389	↓
34	БДЗБР	Пчелина	54,200	34,200	53,900	99,45%	19,700	98,50%	3,438	3,438	↔
35	БДДР	Александър	205,569	20,000	160,313	77,99%	140,313	75,61%	0,965	11,521	↓

		Стамболийски									
36	БДДР	Кокаляне	не се получава ежедневна информация								
37	БДИБР	Копринка	142,214	5,410	76,034	53,46%	70,624	51,62%	0,689	13,240	↓
	БДИБР	Белмекен-Чаира	149,536	5,179	129,074	86,32%	123,895	85,83%	1,128	6,383	
38	БДИБР	Белмекен	144,036	3,810	126,706	87,97%	122,896	87,64%			↓
39	БДИБР	Чаира	5,500	1,369	2,368	43,05%	0,999	24,18%			↑
	БДИБР	Баташки водосилов път									
	БДИБР	Голям Беглик-Широка поляна	86,091	7,242	70,118	81,45%	62,876	79,74%	1,364	5,612	
40	БДИБР	Голям Беглик	62,111	3,942	52,121	83,92%	48,179	82,83%			↓
41	БДИБР	Широка поляна	23,980	3,300	17,997	75,05%	14,697	71,07%			↓
42	БДИБР	Беглика	1,554	0,242	0,933	60,04%	0,691	52,67%	0,034	0,011	↑
43	БДИБР	Тошков Чарк	1,782	0,276	1,294	72,62%	1,018	67,60%	0,185	0,324	↓
44	БДИБР	Батак	310,298	19,950	248,968	80,23%	229,018	78,88%	5,907	15,842	↓
	БДИБР	Каскада Доспат-Въча									
45	БДЗБР	Доспат	449,249	14,907	365,944	81,46%	351,037	80,82%	0,493	7,603	↓
46	БДИБР	Цанков камък	110,708	31,200	77,891	70,36%	46,691	58,72%	8,808	11,910	↓
47	БДИБР	Въча	226,120	24,520	195,088	86,28%	170,568	84,61%	12,811	7,707	↑
48	БДИБР	Кричим	20,256	1,730	19,823	97,86%	18,093	97,66%	6,833	4,622	↑
	БДИБР	Каскада Арда									
49	БДИБР	Кърджали	497,236	107,176	352,573	70,91%	245,397	62,91%	3,263	1,746	↑
50	БДИБР	Студен кладенец	387,772	90,667	222,485	57,38%	131,818	44,37%	1,407	12,343	↓
51	БДИБР	Ивайловград	156,702	59,526	68,542	43,74%	9,016	9,28%	6,234	27,341	↓
52	БДИБР	Розов кладенец	20,400	13,268	18,888	92,59%	5,620	78,80%	не се получава ежедневна информация приток и разход		↓

* Данните в таблицата са за състоянието на комплексните и значими язовири по Приложение 1 от Закона за водите са към 8 часа на съответния ден.

Язовир Панчарево:

Съгласно предоставената справка от НС ЕАД язовир „Панчарево“ прелива с 4,6 м³/сек. Постъпващият приток в язовира на 11.08.2021 г. е 5,318 м³/сек. Размерът на дневния разход и прелялото количество се равняват на 5,004 м³/сек. Наличният обем в язовира е 5,4212 млн. м³, което представлява 83,85% от общия му обем.

Язовир Пчелина:

Съгласно предоставената справка от НС ЕАД язовир „Пчелина“ прелива с 3,388 м³/сек. Постъпващият приток в язовира на 11.08.2021 г. е 3,438 м³/сек. Размерът на дневния разход и прелялото количество се равняват на 3,438 м³/сек. Наличният обем в язовира е 53,9 млн. м³, което представлява 99,45% от общия му обем.

На 11.08 и през следващите три дни речните нива ще останат без съществени изменения или ще се понижават. Водните количества ще бъдат под праговете за внимание.

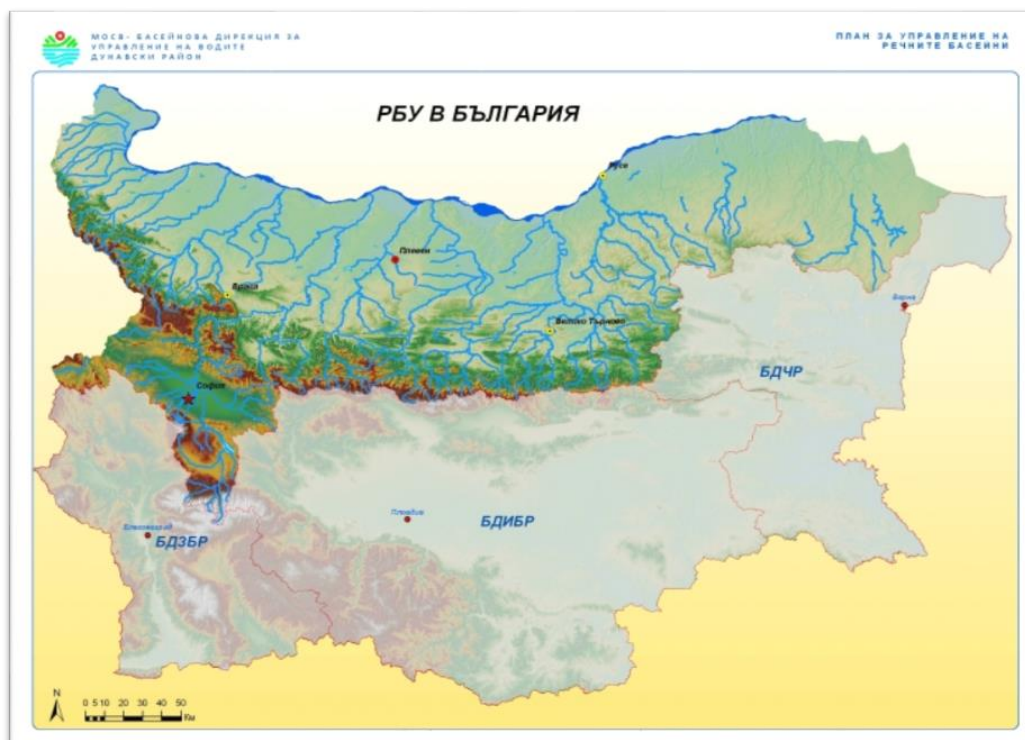
В резултат на валежи са възможни краткотрайни повишения на речните нива:

- на 11.08 във водосборите на южночерноморските реки;
- на 11.08 в рило-родопските притоци на р. Марица;
- на 11.08 в горните части от водосбора на р. Места (в притоците ѝ: р. Белица в района на община Белица; р. Каменица, р. Костена, р. Туфча - в района на община Гоце Делчев) и на р. Струма (в притока ѝ р. Рилска в района на община Рила).

Анализ на хидрологичната обстановка през изминалото денонощие

Анализът е направен на база измерени водни стоежи и изчислени по временни ключови криви водни количества от оперативни конвенционални и автоматични хидрометрични станции на НИМХ:

Дунавски басейн



През изминалото денонощие нивата на наблюдаваните реки са останали без съществени изменения или са се понижавали. Регистрираните колебания на нивата на река Огоста при с. Кобиляк (-9/25 см) и при с. Бутан (-18/14 см) са в

резултат от работата на хидротехнически съоръжения. Отчетените изменения на речните нива в басейна са както следва: за водосбора на р. Нишава от -2 см до +4 см; за водосбора на р. Лом с до -2 см; за водосбора на р. Огоста с до ± 4 см; за водосбора на р. Искър с до ± 15 см; за водосбора на р. Вит с до ± 8 см; за водосбора на р. Осъм от -10 см до +19 см; за водосбора на р. Янтра с до ± 7 см; за водосбора на р. Русенски Лом от -5 см до +9 см. Водните количества на реките в басейна са около и под праговете за средни води.

Черноморски басейн



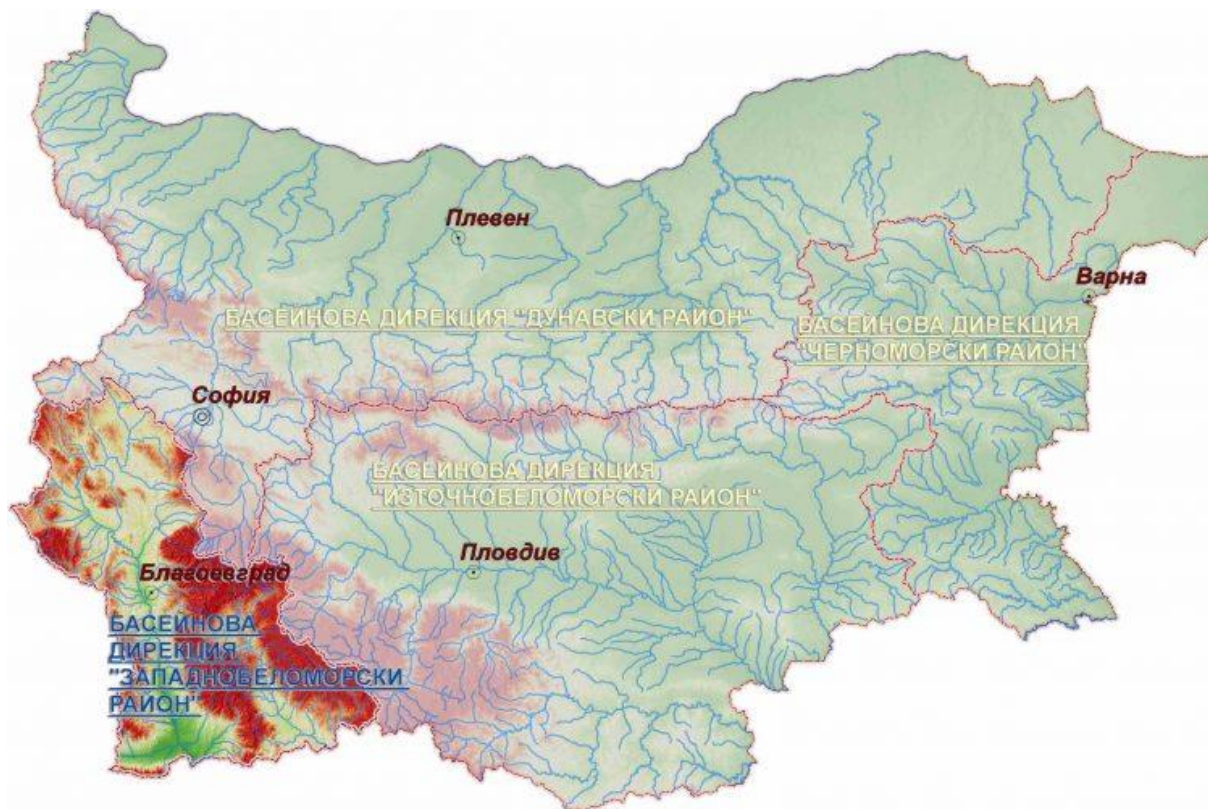
През изминалото денонощие нивата на наблюдаваните реки са останали без съществени изменения. Отчетените изменения на речните нива в басейна са както следва: за водосбора на р. Провадийска от -7 см до +4 см; за водосбора на р. Камчия с до ± 2 см; за водосбора на р. Велека с до ± 1 см; в останалата част от басейна речните нива са останали без изменения. Водните количества на реките в басейна са около праговете за ниски води.

Източнобеломорски басейн



През изминалото денонощие нивата на наблюдаваните реки са останали без съществени изменения. Регистрираните колебания на нивата на реките Въча при гр. Девин (± 88 см), Марица при Белово (± 26 см) и Арда при с. Китница (± 28 см) и при с. Вехтино (± 14 см) са в резултат от работата на хидротехнически съоръжения. Отчетените изменения на речните нива в останалата част от басейна са както следва: за водосбора на р. Тунджа от -8 см до +9 см; за водосбора на р. Марица от -7 см до +8 см; за водосбора на р. Арда от -7 см до +6 см; за водосбора на р. Бяла с до ± 10 см. Водните количества на реките в басейна са под праговете за средни води.

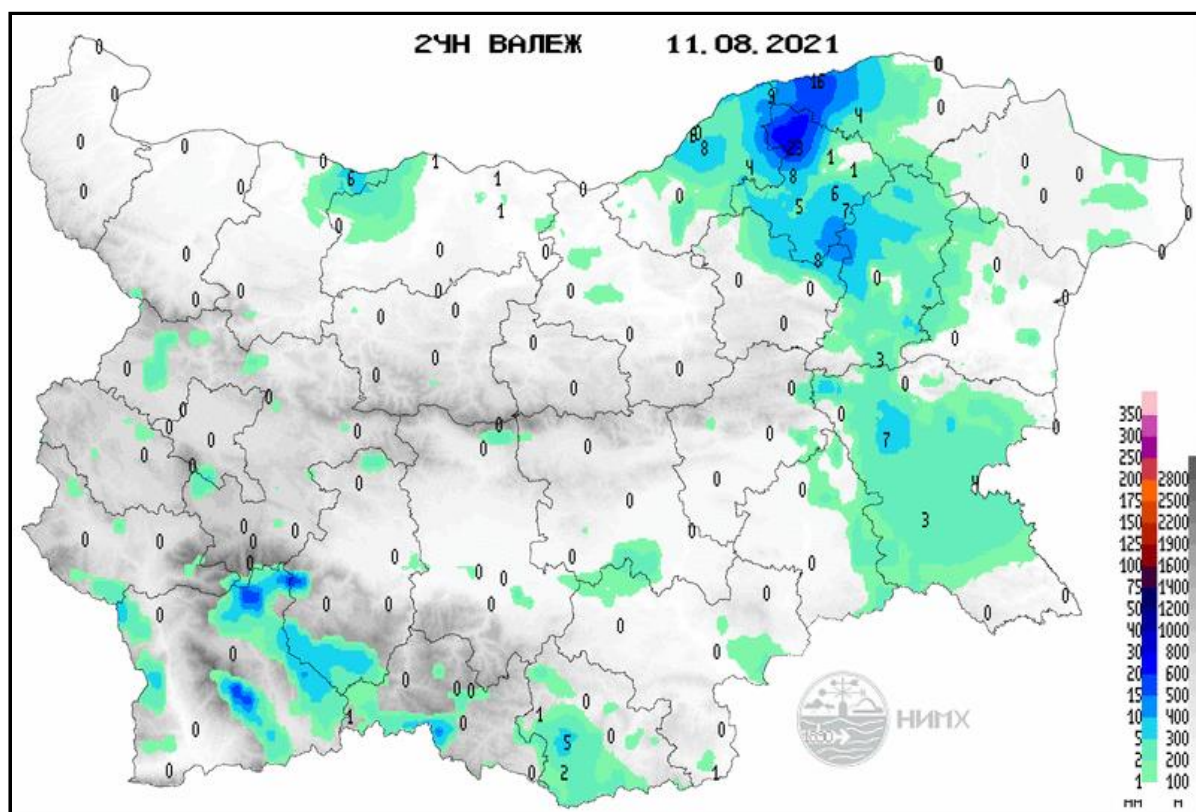
Западнобеломорски басейн



През изминалото денонощие нивата на наблюдаваните реки са останали без съществени изменения. Отчетените колебания на речните нива в басейна са както следва: за водосбора на р. Места от -8 см до +9 см; за водосбора на р. Струма от -16 см до +9 см. Водните количества на реките в басейна са около праговете за ниски води, само водното количество на р. Струма при гр. Перник е над прага за средни води.

Хидрологична информация

Анализ на денонощната сума на валежа от 7:30 ч. на 10.08.2021 г. до 7:30 ч. на 11.08.2021 г., използващ модел ALADIN и данни от наблюдателната мрежа на НИМХ



На основа на метеорологичната прогноза, обработената хидрологична информация и моделираните водни количества от НИМХ:

Дунавски басейн: Днес (11.08) и през следващите три дни речните нива в басейна ще се понижават или ще останат без съществени изменения. Водните количества ще бъдат под праговете за внимание.

Моделът за водосбора на р. Огоста прогнозира: Прогнозираните водни количества на 12, 13 и 14.08.2021 г. ще бъдат около и под средномногогодишните стойности. Днес (11.08) и през следващите три дни

речните нива във водосбора ще останат без съществени изменения. Водните количества ще бъдат под праговете за внимание.

Моделът за водосбора на р. Искър прогнозира: Прогнозираните водни количества на 12, 13 и 14.08.2021 г. ще бъдат под средномногогодишните стойности. Днес (11.08) и през следващите три дни речните нива във водосбора ще останат без съществени изменения. Водните количества ще бъдат под праговете за внимание.

Моделът за водосбора на р. Янтра прогнозира: Прогнозираните водни количества на 12, 13 и 14.08.2021 г. ще бъдат около и под средномногогодишните стойности. Днес (11.08) и през следващите три дни речните нива във водосбора ще останат без съществени изменения. Водните количества ще бъдат под праговете за внимание.

Моделът за водосбора на р. Русенски Лом прогнозира: Прогнозираните водни количества във водосбора на р. Черни Лом на 12, 13, 14, 15 и 16.08.2021 г. ще бъдат под средномногогодишните стойности. Днес (11.08) и през следващите 4-5 дни речните нива във водосбора ще останат без съществени изменения. Водните количества ще бъдат под прага за внимание.

Черноморски басейн: Днес (11.08) и през следващите три дни речните нива в басейна ще останат без съществени изменения. В резултат на валежи днес (11.08) са възможни краткотрайни повишения на речните нива във водосборите на южночерноморските реки. Водните количества ще бъдат под праговете за внимание.

Моделът за водосбора на р. Айтошка прогнозира: Прогнозираните водни количества на 12, 13 и 14.08.2021 г. ще бъдат под средномногогодишните стойности. Днес (11.08) и през следващите три дни речните нива във водосбора ще останат без съществени изменения. Водните количества ще бъдат под праговете за внимание.

Моделът за водосбора на р. Факийска прогнозира: Прогнозираните водни количества на 12, 13, 14, 15 и 16.08.2021 г. ще бъдат под средномногогодишните стойности. Днес (11.08) и през следващите 4-5 дни речните нива във водосбора ще останат без съществени изменения. Водните количества ще бъдат под праговете за внимание.

Източнорумелийски басейн: Днес (11.08) и през следващите три дни речните нива в басейна ще останат без съществени изменения. В резултат на валежи днес (11.08) са възможни краткотрайни повишения на речните нива в рило-родопските притоци на р. Марица. Водните количества ще бъдат под праговете за внимание.

Системата за ранно предупреждение за водосборите на реките Марица и Тунджа на НИМХ прогнозира:

- Водните нива ще бъдат под праговете за внимание.

<u>Прагове за предупреждение</u>			
Нива на тревога:	Жълто - Внимание	Оранжево - Предупреждение	Червено - Тревога

Системата за ранно предупреждение за водосбора на река Арда на НИМХ прогнозира:

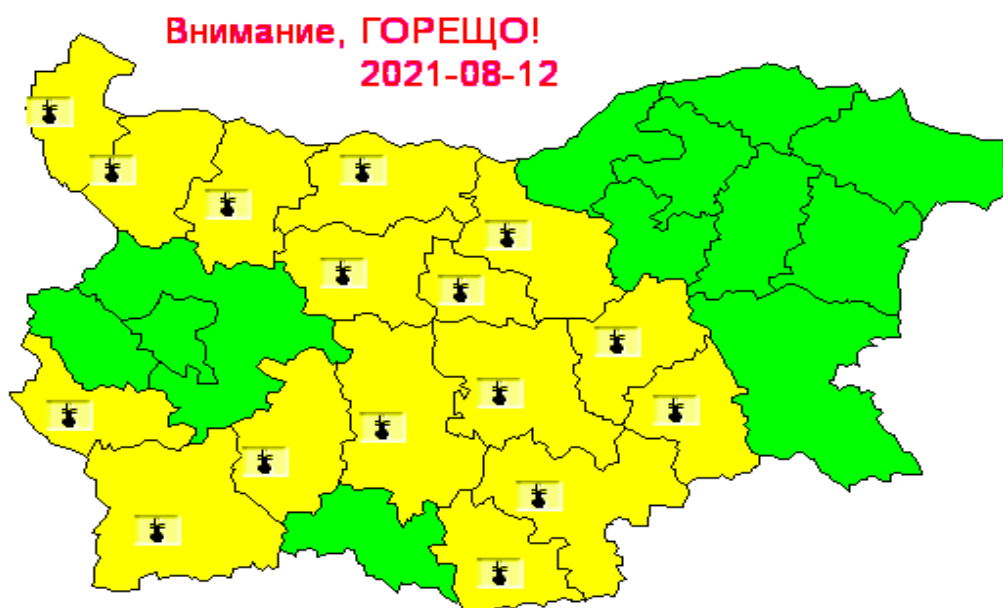
- Водните количества ще бъдат под праговете за внимание.

<u>Прагове за предупреждение</u>			
Нива на тревога:	Жълто - Внимание	Оранжево - Предупреждение	Червено - Тревога

Западнобеломорски басейн: Днес (11.08) и през следващите три дни речните нива в басейна ще останат без съществени изменения. В резултат на валежи днес (11.08) са възможни краткотрайни повишения на речните нива в горните части от водосбора на р. Места (в притоците ѝ: р. Белица в района на община Белица; р. Каменица, р. Костена, р. Туфча - в района на община Гоце Делчев) и на р. Струма (в притока ѝ р. Рилска в района на община Рила). Водните количества ще бъдат под праговете за внимание.

В направените прогнози не се отчита работата и ретензионната способност на хидротехническите съоръжения.

За 12 август 2021 г. НИМХ издава предупреждение от първа степен (жълт код) за високи температури в 16 области в страната.



Подробна информация за предупрежденията и опасните метеорологични явления по области може да бъде получена от интерактивната карта на адрес:<http://weather.bg/0index.php?koiFail=RM01opasni1&nd=0&lng=0>