



Министерство на  
околната среда и водите

**Ежедневен  
булетин за  
състоянието на  
водите**

**11 АВГУСТ 2022**

**Комплексни и  
значими  
язовири**

**Речни нива**

### **Информация за наличните обеми в комплексните и значими язовири, които се следят в МОСВ:**

Съгласно приложение №1 към чл. 13, ал. 1, т. 1 от Закона за водите, комплексните и значими язовири са 52 броя.

Сумата от наличните в тях завирени обеми към 11.08.2022 г. е 4482.7 млн. м<sup>3</sup>, представлява 67.9 % от сумата от общите им обеми, 0.2 % по-малко от отношението на завирените им обеми спрямо сумата на общите им обеми към 10.08.2022 г.

Според основното им предназначение наличните в тях завирени обеми са както следва:

- питейно-битово водоснабдяване - 84.7 % от общия им обем;
- за резервно питейно-битово водоснабдяване - 61.1 % от общия им обем;
- напояване - 48.6 % от общия им обем;
- енергетика - 74.4 % от общия им обем.

### **Налични завирени обеми в язовири по приложение 1 на ЗВ с трансгранично влияние:**

#### **1. за Каскада „Арда“:**

Язовир „Кърджали“ - 404.552 млн. м<sup>3</sup>, което е 81.36 % от общия му обем;

Язовир „Студен кладенец“ - 267.295 млн. м<sup>3</sup>, което е 68.93 % от общия му обем;

Язовир „Ивайловград“ - 140.246 млн. м<sup>3</sup>, което е 89.50 % от общия му обем;

#### **2. за Каскада „Горна Тунджа“:**

Язовир „Копринка“ - 55.143 млн. м<sup>3</sup>, което е 38.77 % от общия му обем;

Язовир „Жребчево“ - 191.548 млн. м<sup>3</sup>, което е 47.89 % от общия му обем

## БЮЛЕТИН №616 от 11.08.2022 г. към 8 часа

### ОБОБЩЕНИ ДАННИ ЗА СЪСТОЯНИЕТО НА ВОДИТЕ В КОМПЛЕКСНИТЕ И ЗНАЧИМИ ЯЗОВИРИ

Сумата от наличните завирени обеми към комплексните и значими язовири е			4482,7	млн.куб.м.	представлява		67,9%		Тенденция	в бр. язовири	
Според основното предназначение на язовирите наличните в тях завирени обеми:			за питейно-битово водоснабдяване		84,7%	от общия им обем;	81,79%	от полезния им обем	↑ - повишаване на обема	6	
			за резервно - ПБВ		61,1%	от общия им обем;	57,74%	от полезния им обем	↓ -понижаване на обема	40	
			за напояване		48,6%	от общия им обем;	42,85%	от полезния им обем	~ - задържане на обема	3	
			за енергетика		74,4%	от общия им обем;	70,38%	от полезния им обем	∩ -преливане	2	
№	БД	Язовир	Общ обем	Мъртъв/ Санитарен обем	Наличен обем		Наличен полезен обем		Ср. денонощен приток	Ср. денонощен разход	Тенденция
			млн.м <sup>3</sup>	млн.м <sup>3</sup>	млн.м <sup>3</sup>	% от общия обем	млн.м <sup>3</sup>	% от полезния обем	м <sup>3</sup> /сек.	м <sup>3</sup> /сек.	
1	БДДР	Искър	655,252	87,200	550,685	84,04%	463,485	81,59%	3,462	5,049	↓
2	БДДР	Бели Искър	15,080	1,400	10,629	70,49%	9,229	67,46%	0,213	0,789	↓
3	БДДР	Среченска бара	15,500	1,000	15,220	98,19%	14,220	98,07%	0,938	0,706	↑
4	БДДР	Христо Смирненски	27,700	4,200	20,845	75,25%	16,645	70,83%	0,062	0,331	↓
5	БДДР	Йовковци	92,179	9,000	87,110	94,50%	78,110	93,91%	0,094	1,052	↓
6	БДЧР	Тича	311,800	40,000	248,735	79,77%	208,735	76,80%	0,018	3,461	↓
7	БДЧР	Камчия	233,550	76,000	217,334	93,06%	141,334	89,71%	0,347	3,356	↓
8	БДЧР	Ясна поляна	32,320	7,550	21,723	67,21%	14,173	57,22%	0,012	0,590	↓

9	БДИБР	Асеновец	28,200	2,000	20,440	72,48%	18,440	70,38%	0,046	0,602	↓
10	БДИБР	Боровица	27,300	4,600	25,950	95,05%	21,350	94,05%	0,043	0,390	↓
11	БДЗБР	Студена	25,200	2,400	23,033	91,40%	20,633	90,49%	0,205	0,781	↓
12	БДЗБР	Дяково	35,400	8,000	29,055	82,08%	21,055	76,84%	0,023	0,661	↓
13	БДЗБР	Калин - за рез.водоснабдяване	1,024	0,100	0,805	78,61%	0,705	76,30%	не се получава ежедневна информация приток и разход		↓
14	БДЗБР	Карагьол - за рез.водоснабдяване	2,252	0,200	1,699	75,44%	1,499	73,05%			~
15	БДДР	Огняново - за рез.водоснабдяване **	31,600	2,500	18,816	59,54%	16,316	56,07%	0,345	0,335	↑
16	БДДР	Панчарево	6,465	1,500	5,448	84,28%	3,948	79,52%	2,823	2,981	↓
17	БДДР	Ястребино	62,300	3,900	40,749	65,41%	36,849	63,10%	0,081	1,968	↓
18	БДДР	Кула	20,250	0,700	8,242	40,70%	7,542	38,58%	0,035	0,150	↓
19	БДДР	Рабиша	43,200	2,400	12,800	29,63%	10,400	25,49%	0,000	0,046	↓
20	БДДР	Огоста	506,000	67,000	250,600	49,53%	183,600	41,82%	1,331	7,060	↓
21	БДДР	Сопот	60,908	1,300	39,600	65,02%	38,300	64,25%	0,787	3,102	↓
22	БДДР	Горни Дъбник	130,000	3,000	51,690	39,76%	48,690	38,34%	0,220	2,211	↓
23	БДДР	Бели Лом	25,500	3,200	8,934	35,04%	5,734	25,71%	0,046	0,266	↓
24	БДЧР	Съединение	12,810	1,500	8,508	66,42%	7,008	61,96%	0,023	0,127	↓
25	БДЧР	Георги Трайков (Цонево)	330,000	21,000	198,524	60,16%	177,524	57,45%	0,031	3,040	↓
26	БДЧР	Порой	45,200	2,000	5,090	11,26%	3,090	7,15%	0,012	0,012	~
27	БДЧР	Ахелой	12,350	0,800	3,018	24,44%	2,218	19,20%	0,012	0,058	↓
28	БДИБР	Жребчево	400,000	30,000	191,548	47,89%	161,548	43,66%	0,055	14,835	↓
29	БДИБР	Малко Шарково	45,000	3,900	35,219	78,26%	31,319	76,20%	0,012	0,347	↓
30	БДИБР	Домлян	26,074	0,700	11,353	43,54%	10,653	41,98%	0,086	2,447	↓
31	БДИБР	Пясъчник	206,530	3,400	33,554	16,25%	30,154	14,84%	0,000	5,741	↓
32	БДИБР	Тополница	137,108	20,000	58,659	42,78%	38,659	33,01%	0,579	13,426	↓
33	БДИБР	Тракиец	114,000	24,000	69,791	61,22%	45,791	50,88%	0,035	1,030	↓
34	БДЗБР	Пчелина	54,200	34,200	53,850	99,35%	19,650	98,25%	2,708	2,708	↓
35	БДДР	Александър Стамболийски	205,569	20,000	124,565	60,60%	104,565	56,35%	0,351	12,701	↓
36	БДДР	Кокаляне	не се получава ежедневна информация								
37	БДИБР	Копринка	142,214	5,410	55,143	38,77%	49,733	36,35%	1,555	15,290	↓

	БДИБР	<b>Белмекен-Чаира</b>	<b>149,536</b>	<b>5,179</b>	<b>128,771</b>	<b>86,11%</b>	<b>123,592</b>	<b>85,62%</b>	<b>2,115</b>	<b>6,162</b>	
38	БДИБР	Белмекен	144,036	3,810	125,799	87,34%	121,989	86,99%			↓
39	БДИБР	Чаира	5,500	1,369	2,971	54,03%	1,602	38,79%			↓
	БДИБР	<b>Баташки водносиллов път</b>									
	БДИБР	<b>Голям Беглик-Широка поляна</b>	<b>86,091</b>	<b>7,242</b>	<b>67,942</b>	<b>78,92%</b>	<b>60,700</b>	<b>76,98%</b>	<b>2,426</b>	<b>6,522</b>	
40	БДИБР	Голям Беглик	62,111	3,942	50,215	80,85%	46,273	79,55%			↓
41	БДИБР	Широка поляна	23,980	3,300	17,727	73,92%	14,427	69,76%			↓
42	БДИБР	Беглика	1,554	0,242	0,943	60,69%	0,701	53,44%	0,095	0,009	↑
43	БДИБР	Тошков Чарк	1,782	0,276	0,637	35,76%	0,361	23,99%	0,144	1,381	↓
44	БДИБР	Батак	310,298	19,950	196,564	63,35%	176,614	60,83%	9,621	16,007	↓
	БДИБР	<b>Каскада Доспат-Въча</b>									
45	БДЗБР	Доспат	449,249	14,907	364,818	81,21%	349,911	80,56%	0,879	7,989	↓
46	БДИБР	Цанков камък	110,708	31,200	100,517	90,79%	69,317	87,18%	10,355	1,541	↑
47	БДИБР	Въча	226,120	24,520	175,488	77,61%	150,968	74,88%	2,884	6,287	↓
48	БДИБР	Кричим	20,256	1,730	19,468	96,11%	17,738	95,75%	5,749	4,947	↑
	БДИБР	<b>Каскада Арда</b>									
49	БДИБР	Кърджали	497,236	107,176	404,552	81,36%	297,376	76,24%	2,281	18,887	↓
50	БДИБР	Студен кладенец	387,772	90,667	267,295	68,93%	176,628	59,45%	17,982	31,206	↓
51	БДИБР	Ивайловград	156,702	59,526	140,246	89,50%	80,720	83,07%	25,820	19,241	↑
52	БДИБР	Розов кладенец	20,400	13,268	18,168	89,06%	4,900	68,70%	не се получава ежедневна информация приток и разход		~

\* Данните в таблицата са за състоянието на комплексните и значими язовири по Приложение 1 от Закона за водите към 8 часа на съответния ден.

\*\* С Решение №740 от 15 октомври 2020 г. за осигуряване на дългосрочната стабилност на водоснабдяването на Столична община, Министерски съвет определя „Български ВиК холдинг“ ЕАД, да извърши необходимите действия за осигуряване на възможност за пречистване на питейни води от язовир „Огняново“.

Към момента не са изпълнени изискванията за вписване на язовира в регистъра съгласно изискванията на Закона за здравето и няма разрешително по реда на закона за водите, поради което не се подават води за питейнобитово водоснабдяване.

**Язовир Панчарево:**

Съгласно предоставената справка от НС ЕАД язовир „Панчарево“ прелива с 2,65 м<sup>3</sup>/сек. Постъпващият приток в язовира на 11.08.2022 г. е 2,823 м<sup>3</sup>/сек. Размерът на дневния разход и прелялото количество се равняват на 2,981 м<sup>3</sup>/сек. Наличният обем в язовира е 5,4484 млн. м<sup>3</sup>, което представлява 84,28% от общия му обем.

**Язовир Пчелина:**

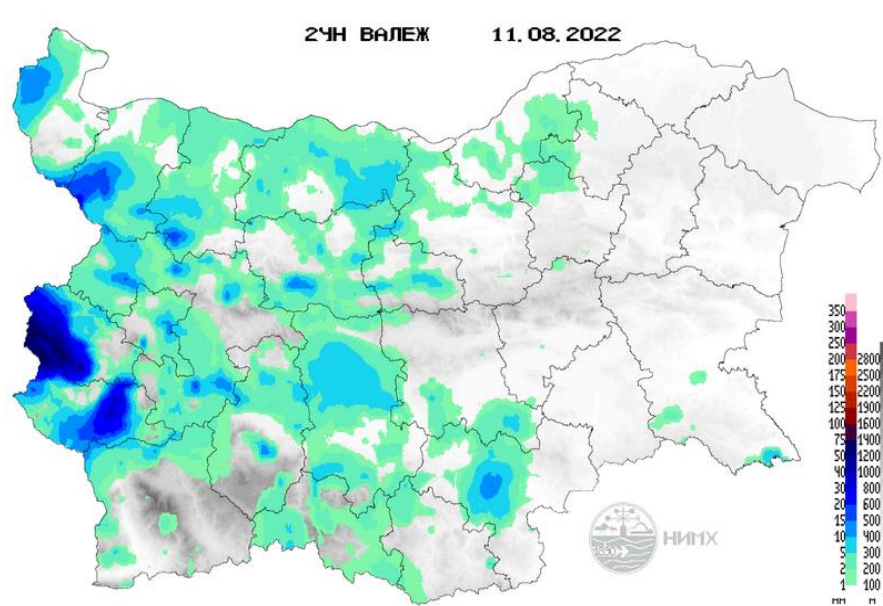
Съгласно предоставената справка от НС ЕАД язовир „Пчелина“ прелива с 2,67 м<sup>3</sup>/сек. Постъпващият приток в язовира на 11.08.2022 г. е 2,708 м<sup>3</sup>/сек. Размерът на дневния разход и прелялото количество се равняват на 2,708 м<sup>3</sup>/сек. Наличният обем в язовира е 53,85 млн. м<sup>3</sup>, което представлява 99,35% от общия му обем.

### По данни и прогнози на НИМХ

На 11 и 12.08 речните нива ще останат без съществени изменения, като водните нива на част от наблюдаваните реки ще се повишават в резултат на валежи както следва:

- в следобедните и вечерни часове на 11.08 краткотрайни и незначителни повишения в горните части от водосборите на реките западно от р. Вит; на 12.08 в следобедните и вечерни часове в горните части от водосборите на реките западно от р. Вит и във водосборите на р. Нишава, р. Габерска и р. Ерма;
- на 11.08 в планинските притоци на р. Места и р. Струма.  
Водните количества ще бъдат под праговете за внимание.

### МЕТЕОРОЛОГИЧЕН БЮЛЕТИН



Анализ на денонощната сума на валежа от 07:30 ч. на 10.08.2022 г. до 07:30 ч. на 11.08.2022 г., използващ модел ALADIN и данни от наблюдателната мрежа на НИМХ.

### Метеорологична прогноза за 12 август 2022 г.

През нощта в Източна България ще е предимно ясно. Над западната половина от страната ще има временни увеличения на облачността и на места в югозападните райони краткотрайни валежи. На изток ще духа слаб до умерен североизточен вятър.

Утре в източните райони ще преобладава слънчево време. Над Западна България облачността ще е значителна, след обяд купеста и купесто-дъждовна. На много места там ще има краткотрайни валежи, придружени с гръмотевици. Има условия и за градушки. Ще духа слаб до умерен север-североизточен вятър. Максималните температури ще са между 26° и 31°, в София - около 25°.

По Черноморието ще бъде предимно слънчево. Вятърът постепенно ще отслабва, ще е до умерен и ще се ориентира от север-северозапад. Максималните температури ще са 27°-29°. Температурата на морската вода е 25°-26°. Вълнението на морето ще бъде 2-3 бала.

Над планините облачността ще е променлива, над масивите от Западна България - по-често значителна, след обяд - купесто-дъждовна и ще има валежи от дъжд, на много места и гръмотевици. Ще духа до умерен североизточен, в Западна България - югоизточен вятър. Максималната температура на 1200 метра ще бъде около 21°, на 2000 метра - около 14°.

### Прогноза за времето от 13 до 18 август 2022 г.

През почивните дни и в началото на следваща седмица въздушната маса над страната ще остане неустойчива. На много места ще има краткотрайни валежи и гръмотевици, а в отделни райони за кратко ще са интензивни. Вятърът ще е слаб, в по-голямата част от страната временно и ще стихва; в събота ще е от север-североизток, в неделя и понеделник - от запад. Температурите и в Източна България ще се понижат, в Западна ще са без съществена промяна. Във вторник вятърът ще се ориентира от северозапад и ще се усили. Сутринта ще бъде предимно слънчево, след обяд - с купеста облачност, по-значителна над планините; на места там ще превали и прегърми. Ще започне повишение на температурите. В сряда и четвъртък вятърът ще се запази, вероятността за валежи намалява, ще има повече слънчеви часове, повишението на температурите ще продължи.



## ПРОГНОЗА ЗА ОЧАКВАНИ КОЛИЧЕСТВА ВАЛЕЖИ

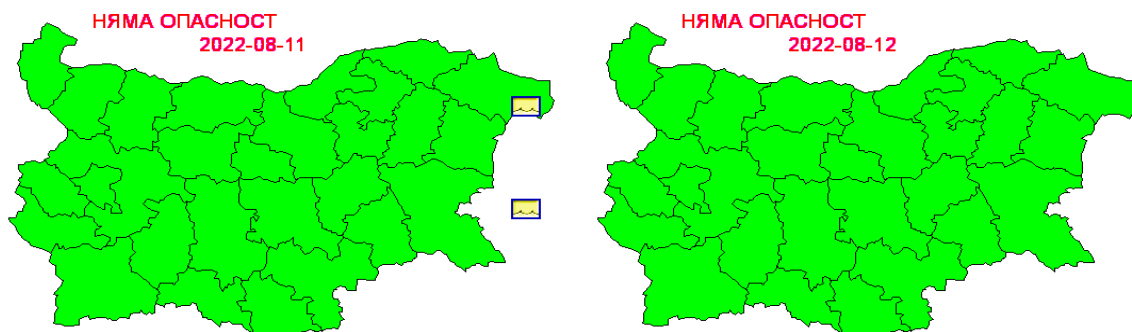
**За 11 и 12 август 2022 г.:** След обяд краткотрайни валежи, придружени с гръмотевици, ще има отново на много места в Западна и Централна България. Количества 2-15 mm, в планинските райони до 25-30 mm.

През следващото денонощие на много места в западната половина от страната ще има краткотрайни валежи и гръмотевици. Има условия за градушки. Количества през нощта: 1-10 mm, през деня: 5-15, в следобедните часове в отделни планински райони до 20-30 mm.

**За 13 и 14 август 2022 г.:** В събота краткотрайни валежи, придружени с гръмотевици, ще има на много места в Западна и Южна България, а в неделя - в цялата страна; количества за денонощие - от 2-3 до 15 mm, в отделни райони 20-30 mm и повече.

## ПРОГНОЗА ЗА ОПАСНИ И ОСОБЕНО ОПАСНИ МЕТЕОРОЛОГИЧНИ ЯВЛЕНИЯ

На 11 и 12 август 2022 г. опасни метеорологични явления в страната не се очакват.



Карта на опасните явления за 10.08.2022 г. Карта на опасните явления за 11.08.2022 г.

Подробна информация за предупрежденията и опасните метеорологични явления по области и общини може да бъде получена от интерактивните карта на адреси: <http://weather.bg/0index.php?koiFail=RM01opasni1&nd=0&lng=0>  
<http://weather.bg/obshtini/indexS.php>

### Легенда:



Бяло:

Липсваща, недостатъчна, стара или съмнителна информация.



Зелено:

Няма опасни явления.



Жълто:

Времето може да бъде потенциално опасно. Явленията, които са прогнозирани, не са необичайни, но изискват внимание, ако възнамерявате да вършите работа на открито. Следете прогнозите за времето и не поемайте излишен риск.



Оранжево:

Времето е опасно. Прогнозирани са по-рядко случващи се метеорологични явления. Възможни са материални щети и има опасност от наранявания. Бъдете много внимателни и се информирайте подробно и често за метеорологичната обстановка. Съобразявайте се с неизбежните рискове и следвайте всички съвети на компетентните органи.



Червено:

Времето е много опасно. Прогнозирани са изключително интензивни опасни метеорологични явления. Възможни са големи материални щети и нещастни случаи, може да възникне и опасност за живота. Следвайте нарежданията и всички съвети на компетентните органи и бъдете готови да извънредни мерки.

## ХИДРОЛОГИЧЕН БЮЛЕТИН

### Анализ на хидрологичната обстановка през изминалото денонощие

Анализът е направен на база измерени водни стоежи и изчислени по временни ключови криви водни количества от оперативни автоматични и конвенционални хидрометрични станции на НИМХ:

**Дунавски басейн:** През изминалото денонощие нивата на по-голямата част от наблюдаваните реки са останали без съществени изменения, като в резултат на валежи са регистрирани повишения в горните течения на р. Огоста и р. Вит и в средното течение на р. Искър. Регистрираните колебания на речните нива в долното течение на р. Огоста (-18/+17 см) и в средното течение на р. Искър (-18/+12 см) са в резултат от работа на хидротехнически съоръжения и валежи. Отчетените изменения на речните нива в останалата част от басейна са както следва: за водосбора на р. Нишава с до +1 см; за водосбора на р. Лом с до -1 см; за водосбора на р. Огоста от -6 см до +15 см; за водосбора на р. Искър от -10 см до +6 см; за водосбора на р. Вит от -3 см до +26 см; за водосбора на р. Осъм от -2 см до +4 см; за водосбора на р. Янтра от -3 см до +4 см; за водосбора на р. Русенски Лом от -2 см до +1 см. Водните количества на реките в басейна са под праговете за средни води и около праговете за ниски води.

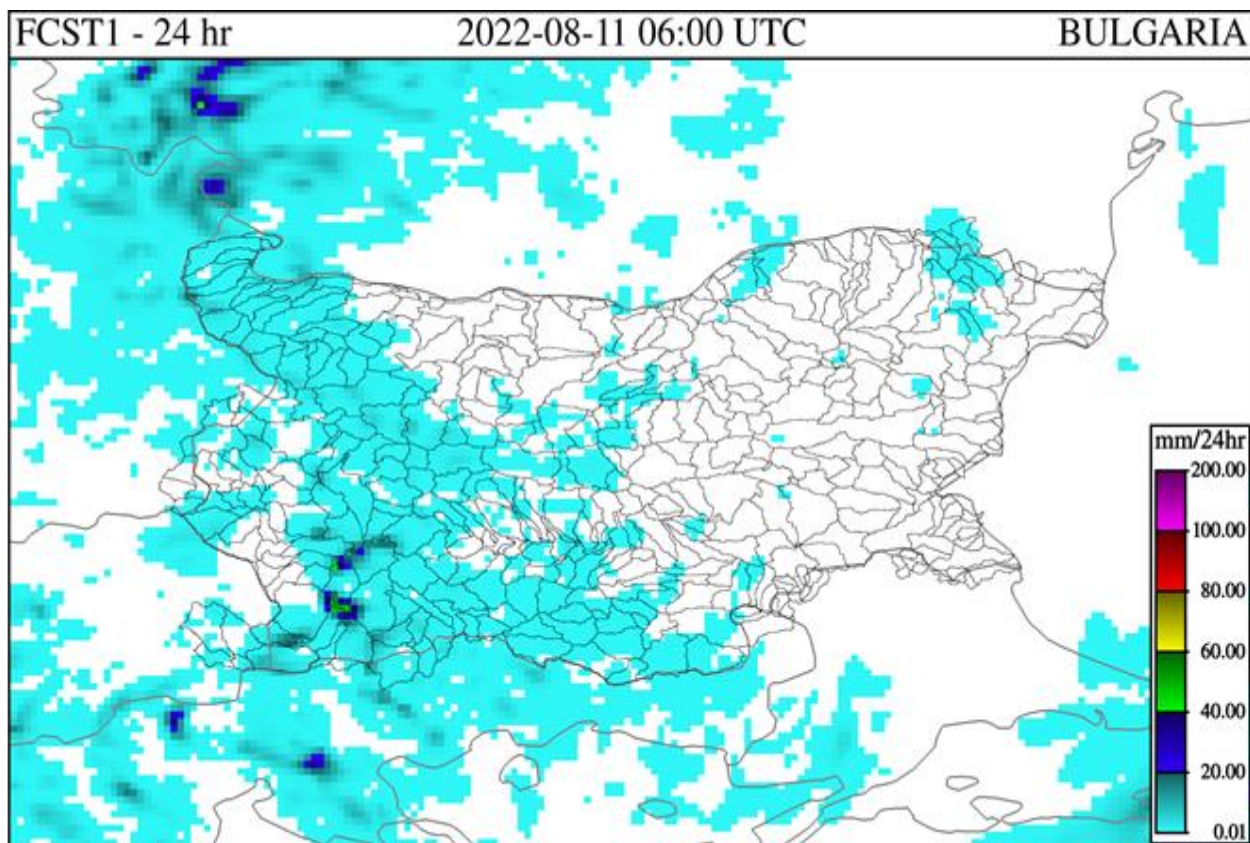
**Черноморски басейн:** През изминалото денонощие нивата на наблюдаваните реки са останали без съществени изменения. Отчетените колебания на речните нива са както следва: за водосбора на р. Провадийска от -3 см до +5 см; за водосбора на р. Камчия от -2 см до +4 см; за водосбора на р. Айтоска от -2 см до +7 см; за водосбора на р. Факийска - без изменения; за водосбора на р. Ропотамо от -3 см до +2 см. Водните количества на реките в басейна са под праговете за средни води и около праговете за ниски води.

**Източнобеломорски басейн:** През изминалото денонощие нивата на по-голямата част от наблюдаваните реки в басейна са останали без съществени изменения, като в резултат на валежи има краткотрайни повишения на нивата на р. Марица в горното течение. Регистрираните колебания на реките Тъжа при ВЕЦ Тъжа (-38/+40 см), р. Тунджа при гр. Баня ( $\pm 44$  см), Въча при м. Забрал (-95/+94 см), р. Марица при гр. Белово (-58/+62 см) и Арда при с. Вехтино (-13/+12 см) са в резултат от работата на хидротехнически съоръжения. Отчетените изменения на речните нива в останалата част от басейна са както следва: за водосбора на р. Тунджа от -6 см до +5 см; за водосбора на р. Марица от -17 см до +25 см; за водосбора на р. Арда от -5 см до +5 см. Водните количества на реките в басейна са под праговете за средни води и около праговете за ниски води, само водното количество на р. Марица при с. Радуил е над прага за високи води.

**Западнобеломорски басейн:** През изминалото денонощие нивата на по-голямата част от наблюдаваните реки в басейна са останали без съществени изменения, като в резултат на валежи има краткотрайни повишения на р. Джерман при гр. Дупница (с до 15 см) и на р. Пиринска Бистрица при с. Спанчево (с до +30 см). Отчетените колебания на речните нива в басейна са както следва: за водосбора на р. Места от -6 см до +6 см; за водосбора на р. Струма от -7 см до +5 см. Водните количества на реките в басейна са под праговете за средни води и около праговете за ниски води, само водното количество на р. Пиринска Бистрица при с. Спанчево е над прага за високи води.

**ДОПЪЛНИТЕЛНА ПРОГНОЗНА МЕТЕОРОЛОГИЧНА ИНФОРМАЦИЯ,  
ИЗПОЛЗВАНА ПРИ ИЗГОТВЯНЕ НА ХИДРОЛОГИЧНАТА ПРОГНОЗА**

- 24 h прогноза за валежите от модела ALADIN за района на Черно море и Близкия Изток от 09:00 ч. местно време на 11.08.2022 г. до 09:00 ч. местно време на 12.08.2022 г.

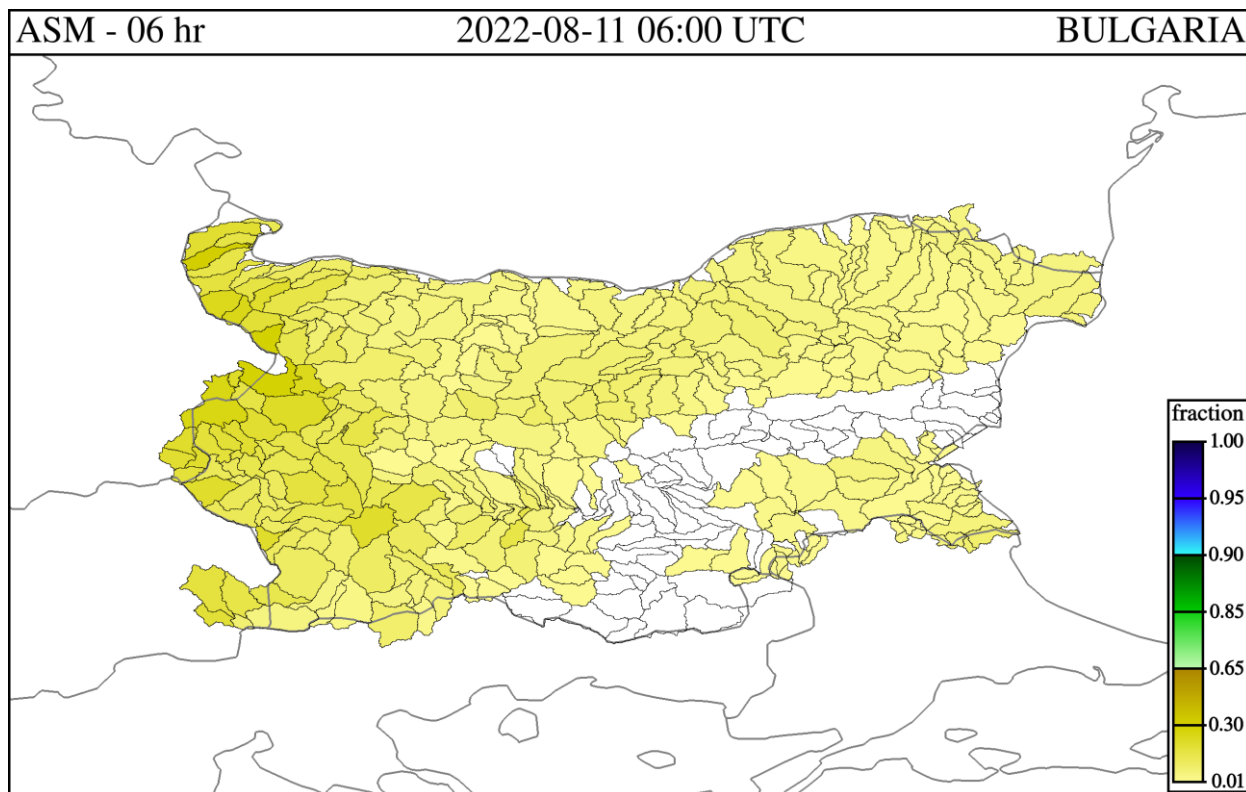


- **Влажност на почвата:**

➤ На картата по-долу е представено пространственото разпределение на средната почвена влага.



- На картата по-долу е представено пространственото разпределение на **средната почвена влага** - насищане с вода на повърхностния (до 30 cm) почвен слой с използване на резултати от модела Sacramento Soil Moisture Accounting Model.



### Хидрологична прогноза

На основа на метеорологичната прогноза, обработената хидрологична информация и моделираните водни количества от НИМХ:

**Дунавски басейн:** Днес (11.08) и през следващите три дни водните нива на част от наблюдаваните реки в басейна ще се повишават в резултат на валежи както следва: в следобедните и вечерни часове на 11.08 краткотрайни и незначителни повишения в горните части от водосборите на реките западно от р. Вит; на 12.08 в следобедните и вечерни часове в горните части от водосборите на реките западно от р. Вит и във водосборите на р. Нишава, р. Габерска и р. Ерма; на 13.08 в планинските части от водосборите в басейна и в целите водосбори на реките западно от р. Искър; на 14.08 в целия басейн, като по-съществени ще са в планинските части от басейна през деня и в целите водосбори на реките Искър, Вит, Осъм и Янтра в следобедните и вечерни часове. Водните количества ще бъдат под праговете за внимание.

**Моделът за водосбора на р. Огоста прогнозира:** Прогнозираните водни количества на 12, 13 и 13.08.2022 г. ще бъдат около и над средномногогодишните стойности. Днес (11.08) и през следващите три дни в резултат на валежи ще има повишения на нивата във водосбора, на 11, 12 и 14.08 в горните му части (над яз. Огоста) и на 13.08 в целия водосбор. Водните количества ще бъдат под праговете за внимание.

**Моделът за водосбора на р. Искър прогнозира:** Прогнозираните водни количества на 12, 13 и 14.08.2022 г. ще бъдат около и под средномногогодишните стойности. Днес (11.08) и през следващите два дни ще има повишения на речните нива в горните части от водосбора в резултат на валежи. На 14.08 повишения вече ще има в целия водосбор. Водните количества ще бъдат под праговете за внимание.

**Моделът за водосбора на р. Янтра прогнозира:** Прогнозираните водни количества на 12, 13 и 14.08.2022 г. ще бъдат около и над средномногогодишните стойности. Днес (11.08) и през следващите два дни речните нива във водосбора ще останат без съществени изменения, като на 13.08 в следобедните часове са възможни краткотрайни повишения в резултат на валежи. На 14.08 отново в резултат на валежи ще има повишения на нивата в целия басейн. Водните количества ще бъдат под праговете за внимание.

**Моделът за водосбора на р. Русенски Лом прогнозира:** Прогнозираните водни количества във водосбора на р. Черни Лом на 12, 13, 14, 15 и 16.08.2022 г. ще бъдат под средномногогодишните стойности. Днес (11.08) и през следващите два дни речните нива във водосбора ще останат без съществени изменения. На 14.08 в резултат на валежи ще има краткотрайни повишения на речните нива във водосбора. На 15 и 16.08 водните нива в реките от водосбора ще се понижават или ще останат без изменения. Водните количества ще бъдат под прага за внимание.

**Черноморски басейн:** Днес (11.08) и през следващите два дни речните нива в басейна ще останат без съществени изменения. В резултат на валежи на 14.08 в следобедните и вечерни часове ще има краткотрайни повишения на водните нива в планинските части от басейна. Водните количества ще бъдат под праговете за предупреждение.

**Моделът за водосбора на р. Айтоска прогнозира:** Прогнозираните водни количества на 12, 13 и 14.08.2022 г. ще бъдат под средномногогодишните стойности. Днес (11.08) и през следващите три дни речните нива във водосбора ще останат без съществени изменения, като в резултат на валежи на 14.08 в следобедните и вечерни часове ще има краткотрайни повишения на речните нива в горните части от водосбора. Водните количества ще бъдат под праговете за внимание.

**Моделът за водосбора на р. Факийска прогнозира:** Прогнозираните водни количества за водосбора на р. Факийска на 12, 13, 14, 15 и 16.08.2022 г. ще бъдат под средномногогодишните стойности. Днес (11.08) и през следващите три дни речните нива във водосбора ще останат без съществени изменения. В резултат на валежи на 15.08 ще има краткотрайни повишения на речните нива във водосбора. Водните количества ще бъдат под прага за внимание.

**Източнобеломорски басейн:** Днес (11.08) и утре нивата на наблюдаваните реки в басейна ще се понижават или ще останат без съществени изменения. В резултат на валежи в следобедните и вечерни часове на 13.08 ще има краткотрайни повишения на нивата в планинските притоци на р. Марица и в горните части от водосбора на р. Арда. На 14.08 отново в резултат на валежи повишения вече ще има в реките от целия басейн. Водните количества ще бъдат под праговете за внимание.

**Системата за ранно предупреждение за водосборите на реките Марица и Тунджа на НИМХ прогнозира:**

- Водните нива ще бъдат под праговете за внимание

<u>Прагове за предупреждение</u>			
Нива на тревога:	Жълто - Внимание	Оранжево - Предупреждение	Червено - Тревога

**Системата за ранно предупреждение за водосбора на река Арда на НИМХ прогнозира:**

- Водните количества ще бъдат под праговете за внимание.

<u>Прагове за предупреждение</u>			
Нива на тревога:	Жълто - Внимание	Оранжево - Предупреждение	Червено - Тревога

**Западнобеломорски басейн:** Днес (11.08) нивата на по-голямата част от наблюдаваните реки ще останат без съществени изменения, като в резултат на валежи да възможни краткотрайни повишения в планинските притоци на р. Места и р. Струма. През следващите три дни в резултат на валежи ще има повишения на водните нива в реките от целия басейн, като през нощните и сутрешни часове ще има периоди с временно понижаване на нивата. Водните количества ще бъдат под праговете за внимание.

*В направените прогнози не се отчита работата и ретензионната способност на хидротехническите съоръжения.*



## РЕКА ДУНАВ

Водни стоежи в българския участък на река Дунав за 11 август 2022 г. по данни на Изпълнителна агенция „Проучване и поддържане на река Дунав“:

станция	километър	воден стоеж [cm]	разлика	t вода
		водно количество [m <sup>3</sup> /s]	за 24 ч. [cm]	[°C]
Ново село	833.60	-13 Q: 1 888	-5	26.6
Лом	743.30	54 Q: 1 810	-5	26.5
Оряхово	678.00	-51 Q: 1 817	-1	26.9
Никопол	597.50	43	+1	26.8
Свищов	554.30	-6 Q: 2 089	0	26
Русе	495.60	-44 Q: 2 059	+1	26.5
Силистра	375.50	-32 Q: 1 878	+3	26.4