



Министерство на
околната среда и водите

**Ежедневен
бюлетин за
състоянието на
водите**

11 АВГУСТ 2023

**Комплексни и
значими
язовири**

Речни нива

Информация за наличните обеми в комплексните и значими язовири, които се следят в МОСВ:

Съгласно приложение №1 към чл. 13, ал. 1, т. 1 от Закона за водите, комплексните и значими язовири са 52 броя.

Сумата от наличните в тях завирени обеми към 11.08.2023 г. е 4547.1 млн. м³, представлява 69.6 % от сумата от общите им обеми, с 0.1 % по-малко отношението на завирените им обеми спрямо сумата на общите им обеми към 10.08.2023 г.

Според основното им предназначение наличните в тях завирени обеми са както следва:

- питейно-битово водоснабдяване - 80.7 % от общия им обем;
- за резервно питейно-битово водоснабдяване - 34.5 % от общия им обем;
- напояване - 52.0 % от общия им обем;
- енергетика - 78.5 % от общия им обем.

Налични завирени обеми в язовири по приложение 1 на ЗВ с трансгранично влияние:

1. за Каскада „Арда“:

Язовир „Кърджали“ - 373.589 млн. м³, което е 75.13 % от общия му обем;

Язовир „Студен кладенец“ - 299.106 млн. м³, което е 77.13 % от общия му обем;

Язовир „Ивайловград“ - 139.820 млн. м³, което е 89.23 % от общия му обем;

2. за Каскада „Горна Тунджа“:

Язовир „Копринка“ - 83.182 млн. м³, което е 58.49 % от общия му обем;

Язовир „Жребчево“ - 212.832 млн. м³, което е 53.21 % от общия му обем.

БЮЛЕТИН №865 от 11.08.2023 г. към 8 часа

ОБОБЩЕНИ ДАННИ ЗА СЪСТОЯНИЕТО НА ВОДИТЕ В КОМПЛЕКСНИТЕ И ЗНАЧИМИ ЯЗОВИРИ

Сумата от наличните завирени обеми към комплексните и значими язовири е			4547,1	млн.куб.м.	представлява		69,6%		Тенденция	в бр. язовири	
Според основното предназначение на язовирите наличните в тях завирени обеми:			за питейно-битово водоснабдяване		80,7%	от общия им обем;	77,00%	от полезния им обем	↑ - повишаване на обема	8	
			за резервно - ПБВ		34,5%	от общия им обем;	63,93%	от полезния им обем	↓ -понижаване на обема	38	
			за напояване		52,0%	от общия им обем;	46,56%	от полезния им обем	~ - задържане на обема	3	
			за енергетика		78,5%	от общия им обем;	74,85%	от полезния им обем	∩ -преливане	2	
№	БД	Язовир	Общ обем	Мъртъв/ Санитарен обем	Наличен обем		Наличен полезен обем		Ср. денонощен приток	Ср. денонощен разход	Тенденция
			млн.м ³	млн.м ³	млн.м ³	% от общия обем	млн.м ³	% от полезния обем	м ³ /сек.	м ³ /сек.	
1	БДДР	Искър	655,252	87,200	560,319	85,51%	473,119	83,29%	2,047	10,045	↓
2	БДДР	Бели Искър	15,080	1,400	10,643	70,58%	9,243	67,57%	0,784	0,866	↓
3	БДДР	Среченска бара	15,500	1,000	14,662	94,59%	13,662	94,22%	0,694	0,590	↑
4	БДДР	Христо Смирненски	27,700	4,200	24,374	87,99%	20,174	85,85%	0,163	0,309	↓
5	БДДР	Йовковци	92,179	9,000	84,328	91,48%	75,328	90,56%	0,264	0,888	↓
6	БДЧР	Тича	311,800	40,000	212,200	68,06%	172,200	63,36%	0,173	3,203	↓
7	БДЧР	Камчия	233,550	76,000	190,074	81,38%	114,074	72,40%	0,015	3,244	↓
8	БДЧР	Ясна поляна	32,320	7,550	17,503	54,16%	9,953	40,18%	0,012	0,567	↓

Ежедневен бюлетин за
състоянието на водите

9	БДИБР	Асеновец	28,200	2,000	16,607	58,89%	14,607	55,75%	0,266	0,347	↓
10	БДИБР	Боровица	27,300	4,600	26,350	96,52%	21,750	95,81%	0,264	0,380	↓
11	БДЗБР	Студена	25,200	2,400	22,476	89,19%	20,076	88,05%	0,144	0,712	↓
12	БДЗБР	Дяково	35,400	8,000	30,980	87,51%	22,980	83,87%	0,006	0,767	↓
13	БДЗБР	Калин - за рез.водоснабдяване	1,024	0,100	0,853	83,28%	0,753	81,47%	не се получава ежедневна информация приток и разход		↑
14	БДЗБР	Карагьол - за рез.водоснабдяване	2,252	0,200	1,977	87,78%	1,777	86,59%	не се получава ежедневна информация приток и разход		↓
15	БДДР	Огняново - за рез.водоснабдяване **	31,600	2,500	20,475	64,79%	17,975	61,77%	0,323	0,335	↓
16	БДЧР	Порой	45,200	2,000	5,406	11,96%	3,406	7,88%	0,012	0,000	↑
17	БДЧР	Ахелой	12,350	0,800	3,185	25,79%	2,385	20,65%	0,012	0,012	~
18	БДДР	Панчарево	6,465	1,500	5,435	84,06%	3,935	79,25%	15,874	15,244	↓
19	БДДР	Ястребино	62,300	3,900	37,350	59,95%	33,450	57,28%	0,914	1,759	↓
20	БДДР	Кула	20,250	0,700	8,794	43,43%	8,094	41,40%	0,046	0,081	↓
21	БДДР	Рабиша	43,200	2,400	12,601	29,17%	10,201	25,00%	0,000	0,046	↓
22	БДДР	Огоста	506,000	67,000	308,005	60,87%	241,005	54,90%	0,231	17,245	↓
23	БДДР	Сопот	60,908	1,300	48,500	79,63%	47,200	79,18%	0,556	3,449	↓
24	БДДР	Горни Дъбник	130,000	3,000	53,812	41,39%	50,812	40,01%	1,100	1,759	↓
25	БДДР	Бели Лом	25,500	3,200	8,243	32,33%	5,043	22,61%	0,012	0,093	↓
26	БДЧР	Съединение	12,810	1,500	8,383	65,44%	6,883	60,86%	0,035	0,139	↓
27	БДЧР	Георги Трайков (Цонево)	330,000	21,000	150,922	45,73%	129,922	42,05%	0,004	3,013	↓
28	БДИБР	Жребчево	400,000	30,000	212,832	53,21%	182,832	49,41%	1,538	13,853	↓
29	БДИБР	Малко Шарково	45,000	3,900	31,921	70,94%	28,021	68,18%	0,058	1,276	↓
30	БДИБР	Домлян	26,074	0,700	10,588	40,61%	9,888	38,97%	0,101	4,587	↓
31	БДИБР	Пясъчник	206,530	3,400	29,230	14,15%	25,830	12,72%	0,000	4,792	↓
32	БДИБР	Тополница	137,108	20,000	83,711	61,05%	63,711	54,40%	1,701	16,053	↓
33	БДИБР	Тракиец	114,000	24,000	69,444	60,92%	45,444	50,49%	0,006	1,100	↓
34	БДЗБР	Пчелина	54,200	34,200	53,950	99,54%	19,750	98,75%	4,259	4,259	↓
35	БДДР	Александър Стамболийски	205,569	20,000	169,986	82,69%	149,986	80,82%	2,393	11,222	↓
36	БДДР	Кокаляне	не се получава ежедневна информация								
37	БДИБР	Копринка	142,214	5,410	83,182	58,49%	77,772	56,85%	0,632	12,347	↓

	БДИБР	Белмекен-Чаира	149,536	5,179	130,773	87,45%	125,594	87,00%	3,040	7,029	
38	БДИБР	Белмекен	144,036	3,810	126,747	88,00%	122,937	87,67%			↓
39	БДИБР	Чаира	5,500	1,369	4,026	73,20%	2,657	64,31%			↓
	БДИБР	Баташки водносиллов път									
	БДИБР	Голям Беглик-Широка поляна	86,091	7,242	76,496	88,85%	69,254	87,83%	2,094	1,186	
40	БДИБР	Голям Беглик	62,111	3,942	55,513	89,38%	51,571	88,66%			↑
41	БДИБР	Широка поляна	23,980	3,300	20,983	87,50%	17,683	85,51%			~
42	БДИБР	Беглика	1,554	0,242	0,879	56,56%	0,637	48,54%	0,066	0,010	↑
43	БДИБР	Тошков Чарк	1,782	0,276	1,008	56,57%	0,732	48,61%	0,258	0,008	↑
44	БДИБР	Батак	310,298	19,950	172,301	55,53%	152,351	52,47%	1,902	12,937	↓
	БДИБР	Каскада Доспат-Въча									
45	БДЗБР	Доспат	449,249	14,907	406,104	90,40%	391,197	90,07%	1,037	1,037	~
46	БДИБР	Цанков камък	110,708	31,200	77,866	70,33%	46,666	58,69%	2,251	1,406	↑
47	БДИБР	Въча	226,120	24,520	201,955	89,31%	177,435	88,01%	2,581	5,803	↓
48	БДИБР	Кричим	20,256	1,730	18,837	92,99%	17,107	92,34%	5,723	7,523	↓
	БДИБР	Каскада Арда									
49	БДИБР	Кърджали	497,236	107,176	373,589	75,13%	266,413	68,30%	2,271	3,853	↓
50	БДИБР	Студен кладенец	387,772	90,667	299,106	77,13%	208,439	70,16%	3,005	17,252	↓
51	БДИБР	Ивайловград	156,702	59,526	139,820	89,23%	80,294	82,63%	13,997	15,641	↓
52	БДИБР	Розов кладенец	20,400	13,268	19,068	93,47%	5,800	81,32%	не се получава ежедневна информация приток и разход		↑

* Данните в таблицата са за състоянието на комплексните и значими язовири по Приложение 1 от Закона за водите към 8 часа на съответния ден.

** С Решение №740 от 15 октомври 2020 г. за осигуряване на дългосрочната стабилност на водоснабдяването на Столична община, Министерски съвет определя „Български ВиК холдинг“ ЕАД, да извърши необходимите действия за осигуряване на възможност за пречистване на питейни води от язовир „Огняново“.

Към момента не са изпълнени изискванията за вписване на язовира в регистъра съгласно изискванията на Закона за здравето и няма разрешително по реда на закона за водите, поради което не се подават води за питейнобитово водоснабдяване. ***

Язовир Панчарево:

Съгласно предоставената справка от НС ЕАД язовир „Панчарево“ прелива с 14,9 м³/ сек. Постъпващият приток в язовира на 11.08.2023 г. е 15,874 м³/ сек. Размерът на дневния разход и прелялото количество се равняват на 15,244 м³/ сек. Наличният обем в язовира е 5,4348 млн. м³, което представлява 84,06% от общия му обем.

Язовир Пчелина:

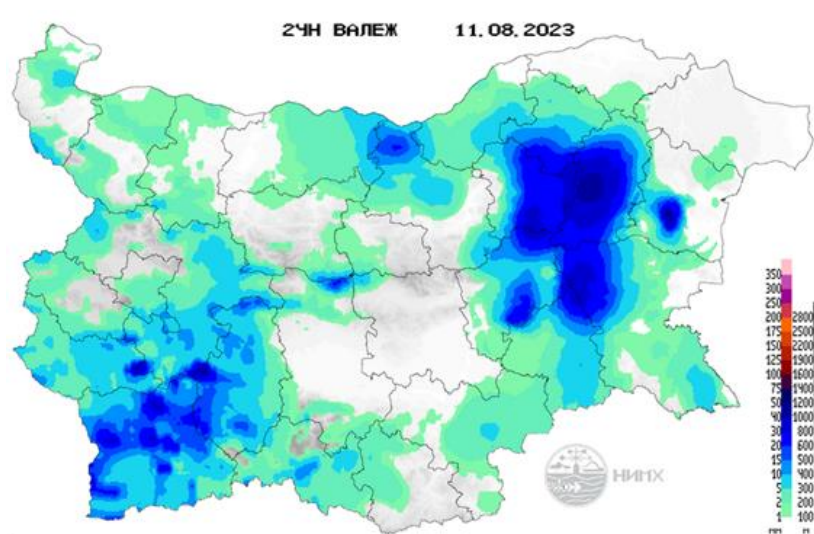
Съгласно предоставената справка от НС ЕАД язовир „Пчелина“ прелива с 4,211 м³/ сек. Постъпващият приток в язовира на 11.08.2023 г. е 4,259 м³/ сек. Размерът на дневния разход и прелялото количество се равняват на 4,259 м³/ сек. Наличният обем в язовира е 53,95 млн. м³, което представлява 99,54% от общия му обем.

По данни и прогнози на НИМХ

На 11.08 и през следващите три дни речните нива на наблюдаваните реки ще се понижават или ще останат без съществени изменения.

Водните количества ще бъдат под праговете за внимание.

МЕТЕОРОЛОГИЧЕН БЮЛЕТИН



Анализ на денонощната сума на валежа от 7:30 ч на 10.08.2023 г. до 7:30 ч на 11.08.2023 г., използващ модел ALADIN-BG и данни от наблюдателната мрежа на НИМХ

Метеорологична прогноза за 12 август 2023 г.

През нощта ще бъде предимно ясно със слаб вятър с променлива посока. Утре ще бъде предимно слънчево, след обяд с купеста облачност, но само на изолирани места главно в планините ще превали. Вятърът в повечето райони ще се ориентира от север-североизток и ще е слаб, в източната половина на страната - до умерен. Преобладаващите максимални температури ще са между 27° и 32°.

В планините ще бъде предимно слънчево. След обяд ще има купеста облачност, но само на изолирани места, главно в масивите в западната половина на страната, ще превали. Ще духа предимно умерен вятър от североизток. Максималната температура на височина 1200 метра ще е около 22°, на 2000 метра - около 14°.

По Черноморието ще е предимно слънчево. Ще духа умерен вятър от север-североизток. Максималните температури ще са 25°-29°. Температурата на морската вода е 23°-25°. Вълнението на морето ще бъде 2-3 бала.

Прогноза за времето от 13 до 18 август 2023 г.

През следващия седемдневен период ще преобладава слънчево време с временни увеличения на облачността. Само на изолирани места, с по-голяма вероятност във вторник и сряда, ще превали дъжд. Ще духа слаб, в източната половина от страната до умерен североизточен вятър. Преобладаващите максимални температури ще са между 27° и 32°.

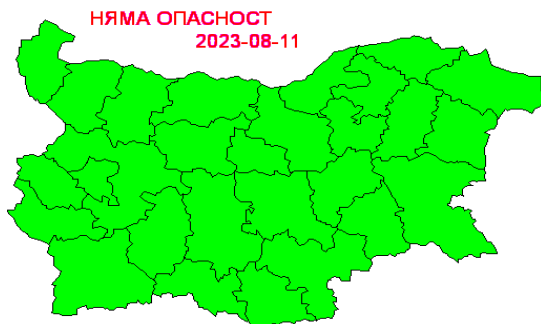
ПРОГНОЗА ЗА ОЧАКВАНИ КОЛИЧЕСТВА ВАЛЕЖИ

За 11 и 12 август 2023 г.: Днес след обяд на отделни места, главно в Рило-Родопската област, ще превали. Количества 1-5 mm. Утре на изолирани места, главно в планините в западната половина на страната ще превали, количества: 1-5 mm.

За 13 и 14 август 2023 г.: В неделя и понеделник - почти без валежи.

ПРОГНОЗА ЗА ОПАСНИ И ОСОБЕНО ОПАСНИ МЕТЕОРОЛОГИЧНИ ЯВЛЕНИЯ

На 11 и 12 август 2023 г. опасни метеорологични явления в страната не се очакват.



Карта на опасните явления за 11.08.2023 г. Карта на опасните явления за 12.08.2023 г.

Подробна информация за предупрежденията и опасните метеорологични явления по области може да бъде получена от интерактивната карта на адрес: <http://weather.bg/0index.php?koiFail=RM01opasni1&nd=0&lng=0>

Легенда:



Бяло:

Липсваща, недостатъчна, стара или съмнителна информация.



Зелено:

Няма опасни явления.



Жълто:

Времето може да бъде потенциално опасно. Явленията, които са прогнозирани, не са необичайни, но изискват внимание, ако възнамерявате да вършите работа на открито. Следете прогнозите за времето и не поемайте излишен риск.



Оранжево:

Времето е опасно. Прогнозирани са по-рядко случващи се метеорологични явления. Възможни са материални щети и има опасност от наранявания. Бъдете много внимателни и се информирайте подробно и често за метеорологичната обстановка. Съобразявайте се с неизбежните рискове и следвайте всички съвети на компетентните органи.



Червено:

Времето е много опасно. Прогнозирани са изключително интензивни опасни метеорологични явления. Възможни са големи материални щети и нещастни случаи, може да възникне и опасност за живота. Следвайте нарежданията и всички съвети на компетентните органи и бъдете готови да извънредни мерки.

ХИДРОЛОГИЧЕН БЮЛЕТИН

Анализ на хидрологичната обстановка през изминалото денонощие

Анализът е направен на база измерени водни стоежи и изчислени по временни ключови криви водни количества от оперативни автоматични и конвенционални хидрометрични станции на НИМХ:

Дунавски басейн: През изминалото денонощие нивата на наблюдаваните реки в по-голямата част от басейна са останали без съществени изменения. Регистрираните изменения на нивото на р. Искър в средното течение (-37/+43 см) са в резултат от работата на хидротехнически съоръжения в комбинация с валежи. Речните нива в останалата част от басейна, са както следва: за водосбора на р. Нишава от -3 до +7 см; за водосбора на р. Лом +3 см; за водосбора на р. Огоста от -3 до +10 см; за водосбора на р. Искър от -12 до +15 см; за водосбора на р. Вит от -7 см до +8 см; за водосбора на р. Осъм от -14 до +5 см; за водосбора на р. Янтра от -6 до +6 см; за водосбора на р. Русенски Лом от -1 до +2 см. Водните количества на реките в басейна са около и под праговете за средни води и около праговете за ниски води, като водните количества на р. Огоста в долното течение и р. Искър в средното си течение са над прага за средни води.

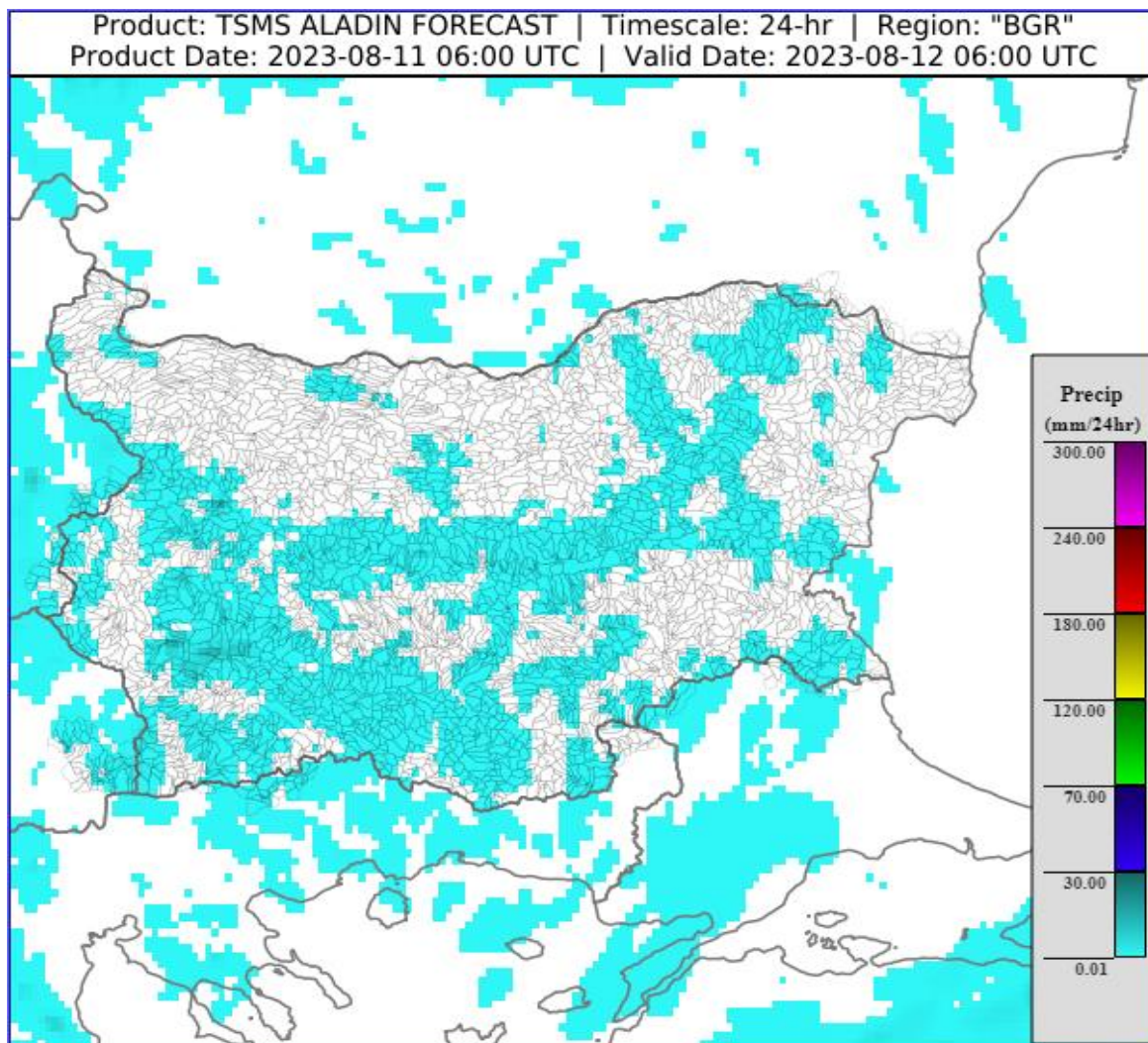
Черноморски басейн: През изминалото денонощие нивата на наблюдаваните реки в басейна са останали без съществени изменения, като незначителни повишения в следствие на валежи са регистрирани в горните части от водосбора на р. Камчия. Отчетените колебания на речните нива, са както следва: за водосбора на р. Провадийска от -3 см до +2 см; за водосбора на р. Камчия от -1 до +15 см; за водосбора на р. Айтоска от -3 см до +5 см; за водосбора на р. Велека от -3 до +3 см. Водните количества на реките в басейна са под праговете за средни води и около праговете за ниски води като р. Факийска при с. Зидарово и р. Ропотамо при с. Веселие са пресъхнали.

Източнобеломорски басейн: През изминалото денонощие речните нива в басейна са останали без съществени изменения. Регистрираните изменения на нивото на река Тунджа при гр. Баня (-48/+48 см) е в резултат от работата на хидротехнически съоръжения. Отчетените изменения на речните нива в останалата част от басейна, са както следва: за водосбора на р. Тунджа от -12 до +10 см; за водосбора на р. Марица от -13 см до +14 см; за водосбора на р. Арда от -8 до +12 см. Водните количества на по-голямата част от реките в басейна са под праговете за средни води и около праговете за ниски води. Около прага за високи води е нивото на р. Марица при с. Радуил.

Западнобеломорски басейн: През изминалото денонощие нивата на наблюдаваните реки в по-голямата част от басейна са се повишили незначително в резултата на валежи. Отчетените колебания на речните нива, са както следва: за водосбора на р. Места от -17 см до +28 см; за водосбора на р. Струма от -19 до +16 см. Водните количества на реките в басейна са под праговете за средни води и около праговете за ниски води.

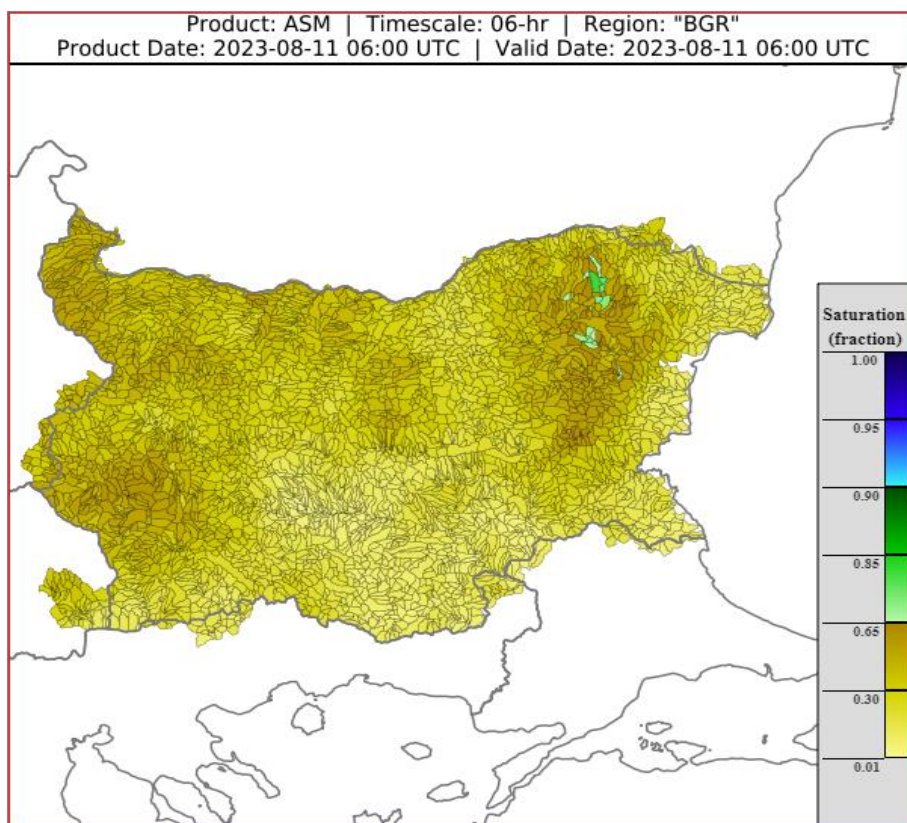
ДОПЪЛНИТЕЛНА ПРОГНОЗНА МЕТЕОРОЛОГИЧНА ИНФОРМАЦИЯ, ИЗПОЛЗВАНА ПРИ ИЗГОТВЯНЕ НА ХИДРОЛОГИЧНАТА ПРОГНОЗА

- 24 h прогноза за валежите от модела ALADIN за района на Черно море и Близкия Изток от 09:00 ч. местно време на 11.08.2023 г. до 09:00 ч. местно време на 12.08.2023 г.



- **Влажност на почвата**

- На картата по-долу е представено пространственото разпределение на **средната почвена влага** - насищане с вода на повърхностния (до 30 cm) почвен слой с използване на резултати от модела Sacramento Soil Moisture Accounting Model.



- На картата по-долу е представено пространственото разпределение на средната почвена влага.

По технически причини липсва пространствено разпределение на средната почвена влажност.

ХИДРОЛОГИЧНА ПРОГНОЗА

На основа на метеорологичната прогноза, обработената хидрологична информация и моделираните водни количества от НИМХ:

Дунавски басейн: Днес (11.08) и през следващите три дни речните нива в басейна ще се понижават или ще останат без съществени изменения. Водните количества ще бъдат под праговете за внимание.

По технически причини няма данни от модела за река Огоста.

Моделът за водосбора на р. Искър прогнозира: Прогнозираните водни количества на 12, 13 и 14.08.2023 г. ще бъдат около средномногогодишните стойности. Днес (11.08) и през следващите три дни речните нива ще се понижават или ще останат без съществени изменения. Водните количества ще бъдат под праговете за внимание.

Моделът за водосбора на р. Вит прогнозира: Прогнозираните водни количества на 12, 13 и 14.08.2023 г. ще бъдат около и под средномногогодишните стойности. Днес (11.08) и през следващите три дни речните нива ще се понижават или ще останат без съществени изменения. Водните количества ще бъдат под праговете за внимание.

Моделът за водосбора на р. Янтра прогнозира: Прогнозираните водни количества на 12, 13 и 14.08.2023 г. ще бъдат около средномногогодишните стойности. Днес (11.08) и през следващите три дни речните нива ще останат без съществени изменения или ще се понижават. Водните количества ще бъдат под праговете за внимание.

Моделът за водосбора на р. Русенски Лом прогнозира: Прогнозираните водни количества във водосбора на 12, 13, 14, 15 и 16.08.2023 г. ще бъдат под средномногогодишните стойности. Днес (11.08) и през следващите 4-5 дни речните нива ще останат без съществени изменения. Водните количества ще бъдат под праговете за внимание.

Черноморски басейн: Днес (11.08) и през следващите три дни речните нива в басейна ще останат без съществени изменения или ще се понижават. Водните количества ще бъдат под праговете за внимание.

По технически причини няма данни от модела за река Айтоска.

Моделът за водосбора на р. Факийска прогнозира: Прогнозираните водни количества във водосбора на 12, 13, 14, 15 и 16.08.2023 г. ще бъдат под средномногогодишните стойности. Днес (11.08) и през следващите 4-5 дни речните нива ще останат без съществени изменения. Водните количества ще бъдат под праговете за внимание.

Източнобеломорски басейн: Днес (11.08) и през следващите три дни речните нива в басейна ще са без съществени изменения. Водните количества ще бъдат под праговете за внимание.

Системата за ранно предупреждение за водосборите на реките Марица и Тунджа на НИМХ прогнозира:

- Водните нива ще бъдат под праговете за внимание.

<u>Прагове за предупреждение</u>			
Нива на тревога:	Жълто - Внимание	Оранжево - Предупреждение	Червено - Тревога

Системата за ранно предупреждение за водосбора на река Арда на НИМХ прогнозира:

- Водните количества ще бъдат под праговете за внимание.

<u>Прагове за предупреждение</u>			
Нива на тревога:	Жълто - Внимание	Оранжево - Предупреждение	Червено - Тревога

Западнобеломорски басейн: Днес (11.08) и през следващите три дни речните нива в басейна ще се понижават или ще останат без съществени изменения.

Моделът за водосбора на р. Струма прогнозира: Прогнозираните водни количества на 12, 13 и 14.08.2023 г. ще бъдат около и под средномногогодишните стойности. Днес (11.08) и през следващите три дни речните нива ще се понижават или ще останат без съществени изменения. Водните количества ще бъдат под праговете за внимание.

В направените прогнози не се отчита работата и ретензионната способност на хидротехническите съоръжения.

РЕКА ДУНАВ

Водни стоежи в българския участък на река Дунав за 11 август 2023 г. по данни на Изпълнителна агенция „Проучване и поддържане на река Дунав“:

станция	километър	воден стоеж [cm]	разлика	t вода
		водно количество [m ³ /s]	за 24 ч. [cm]	[°C]
Ново село	833.60	310 Q: 5 439	+17	24.7
Лом	743.30	368 Q: 5 376	+47	25
Оряхово	678.00	237 Q: 5 340	+45	26
Никопол	597.50	269	+35	25.3
Свищов	554.30	219 Q: 4 814	+37	24.9
Русе	495.60	185 Q: 4 512	+28	25
Силистра	375.50	176 Q: 4 281	+9	25.2