



Министерство на
околната среда и водите

**Ежедневен
бюлетин за
състоянието на
водите**

11 СЕПТЕМВРИ 2023

**Комплексни и
значими
язовири**

Речни нива

Информация за наличните обеми в комплексните и значими язовири, които се следят в МОСВ:

Съгласно приложение №1 към чл. 13, ал. 1, т. 1 от Закона за водите, комплексните и значими язовири са 52 броя.

Сумата от наличните в тях завирени обеми към 11.09.2023 г. е 4175.0 млн. м³, представлява 63.9 % от сумата от общите им обеми, с 0.4 % по-малко отношението на завирените им обеми спрямо сумата на общите им обеми към 08.09.2023 г.

Според основното им предназначение наличните в тях завирени обеми са както следва:

- питейно-битово водоснабдяване - 77.3 % от общия им обем;
- за резервно питейно-битово водоснабдяване - 33.1 % от общия им обем;
- напояване - 46.1 % от общия им обем;
- енергетика - 71.6 % от общия им обем.

Налични завирени обеми в язовири по приложение 1 на ЗВ с трансгранично влияние:

1. за Каскада „Арда“:

Язовир „Кърджали“ - 354.939 млн. м³, което е 71.38 % от общия му обем;

Язовир „Студен кладенец“ - 227.252 млн. м³, което е 58.60 % от общия му обем;

Язовир „Ивайловград“ - 146.300 млн. м³, което е 93.36 % от общия му обем;

2. за Каскада „Горна Тунджа“:

Язовир „Копринка“ - 56.390 млн. м³, което е 39.65 % от общия му обем;

Язовир „Жребчево“ - 186.925 млн. м³, което е 46.73 % от общия му обем.

БЮЛЕТИН №885 от 11.09.2023 г. към 8 часа

ОБОБЩЕНИ ДАННИ ЗА СЪСТОЯНИЕТО НА ВОДИТЕ В КОМПЛЕКСНИТЕ И ЗНАЧИМИ ЯЗОВИРИ

Сумата от наличните завирени обеми към комплексните и значими язовири е			4175,0	млн.куб.м.	представлява		63,9%	Тенденция	в бр. язовири		
Според основното предназначение на язовирите наличните в тях завирени обеми:			за питейно-битово водоснабдяване		77,3%	от общия им обем;	72,85%	от полезния им обем	↑ - повишаване на обема	7	
			за резервно - ПБВ		33,1%	от общия им обем;	61,03%	от полезния им обем	↓ -понижаване на обема	37	
			за напояване		46,1%	от общия им обем;	39,98%	от полезния им обем	~ - задържане на обема	5	
			за енергетика		71,6%	от общия им обем;	66,83%	от полезния им обем	∩ -преливане	2	
№	БД	Язовир	Общ обем	Мъртъв/ Санитарен обем	Наличен обем		Наличен полезен обем		Ср. денонощен приток	Ср. денонощен разход	Тенденция
			млн.м ³	млн.м ³	млн.м ³	% от общия обем	млн.м ³	% от полезния обем	м ³ /сек.	м ³ /сек.	
1	БДДР	Искър	655,252	87,200	539,221	82,29%	452,021	79,57%	2,811	12,248	↓
2	БДДР	Бели Искър	15,080	1,400	8,826	58,53%	7,426	54,28%	0,008	1,036	↓
3	БДДР	Среченска бара	15,500	1,000	13,784	88,93%	12,784	88,17%	0,451	1,933	↓
4	БДДР	Христо Смирненски	27,700	4,200	23,756	85,76%	19,556	83,22%	0,043	0,335	↓
5	БДДР	Йовковци	92,179	9,000	82,669	89,68%	73,669	88,57%	0,246	0,861	↓
6	БДЧР	Тича	311,800	40,000	203,714	65,33%	163,714	60,23%	0,095	3,163	↓
7	БДЧР	Камчия	233,550	76,000	179,272	76,76%	103,272	65,55%	0,014	2,931	↓
8	БДЧР	Ясна поляна	32,320	7,550	17,231	53,31%	9,681	39,08%	0,012	0,394	↓

9	БДИБР	Асеновец	28,200	2,000	15,020	53,26%	13,020	49,69%	0,012	0,775	↓
10	БДИБР	Боровица	27,300	4,600	25,629	93,88%	21,029	92,64%	0,114	0,380	↓
11	БДЗБР	Студена	25,200	2,400	20,753	82,35%	18,353	80,50%	0,078	0,741	↓
12	БДЗБР	Дяково	35,400	8,000	28,614	80,83%	20,614	75,23%	0,006	1,282	↓
13	БДЗБР	Калин - за рез.водоснабдяване	1,024	0,100	0,868	84,79%	0,768	83,14%	не се получава ежедневна информация приток и разход		↓
14	БДЗБР	Карагьол - за рез.водоснабдяване	2,252	0,200	1,729	76,76%	1,529	74,50%			↑
15	БДДР	Огняново - за рез.водоснабдяване **	31,600	2,500	19,778	62,59%	17,278	59,37%	0,338	0,335	↑
16	БДЧР	Порой	45,200	2,000	5,103	11,29%	3,103	7,18%	0,012	0,012	~
17	БДЧР	Ахелой	12,350	0,800	3,085	24,98%	2,285	19,78%	0,012	0,023	↓
18	БДДР	Панчарево	6,465	1,500	5,086	78,68%	3,586	72,23%	10,130	12,380	↓
19	БДДР	Ястребино	62,300	3,900	34,727	55,74%	30,827	52,79%	0,509	1,273	↓
20	БДДР	Кула	20,250	0,700	8,645	42,69%	7,945	40,64%	0,012	0,069	↓
21	БДДР	Рабиша	43,200	2,400	12,475	28,88%	10,075	24,69%	0,000	0,035	↓
22	БДДР	Огоста	506,000	67,000	281,875	55,71%	214,875	48,95%	0,347	7,060	↓
23	БДДР	Сопот	60,908	1,300	40,750	66,90%	39,450	66,18%	0,938	3,831	↓
24	БДДР	Горни Дъбник	130,000	3,000	51,059	39,28%	48,059	37,84%	0,521	1,192	↓
25	БДДР	Бели Лом	25,500	3,200	8,208	32,19%	5,008	22,46%	0,174	0,069	↑
26	БДЧР	Съединение	12,810	1,500	8,120	63,39%	6,620	58,53%	0,023	0,081	↓
27	БДЧР	Георги Трайков (Цонево)	330,000	21,000	145,199	44,00%	124,199	40,19%	0,698	2,203	↓
28	БДИБР	Жребчево	400,000	30,000	186,925	46,73%	156,925	42,41%	0,291	7,479	↓
29	БДИБР	Малко Шарково	45,000	3,900	30,291	67,31%	26,391	64,21%	0,104	0,104	~
30	БДИБР	Домлян	26,074	0,700	3,746	14,37%	3,046	12,00%	0,000	2,350	↓
31	БДИБР	Пясъчник	206,530	3,400	17,500	8,47%	14,100	6,94%	0,000	2,431	↓
32	БДИБР	Тополница	137,108	20,000	49,789	36,31%	29,789	25,44%	2,338	14,757	↓
33	БДИБР	Тракиец	114,000	24,000	66,545	58,37%	42,545	47,27%	0,006	0,984	↓
34	БДЗБР	Пчелина	54,200	34,200	53,800	99,26%	19,600	98,00%	2,095	2,095	↓
35	БДДР	Александър Стамболийски	205,569	20,000	150,839	73,38%	130,839	70,51%	0,829	12,022	↓
36	БДДР	Кокаляне	не се получава ежедневна информация								
37	БДИБР	Копринка	142,214	5,410	56,390	39,65%	50,980	37,26%	0,233	7,870	↓

	БДИБР	Белмекен-Чаира	149,536	5,179	118,151	79,01%	112,972	78,26%	0,312	3,499	
38	БДИБР	Белмекен	144,036	3,810	114,346	79,39%	110,536	78,83%			↓
39	БДИБР	Чаира	5,500	1,369	3,805	69,19%	2,436	58,98%			↑
	БДИБР	Баташки водносиллов път									
	БДИБР	Голям Беглик-Широка поляна	86,091	7,242	73,473	85,34%	66,231	84,00%	0,980	1,875	
40	БДИБР	Голям Беглик	62,111	3,942	53,994	86,93%	50,052	86,05%			↓
41	БДИБР	Широка поляна	23,980	3,300	19,478	81,23%	16,178	78,23%			~
42	БДИБР	Беглика	1,554	0,242	0,763	49,12%	0,521	39,73%	0,058	0,008	↑
43	БДИБР	Тошков Чарк	1,782	0,276	0,842	47,23%	0,566	37,56%	0,176	0,319	↓
44	БДИБР	Батак	310,298	19,950	150,267	48,43%	130,317	44,88%	2,696	10,464	↓
	БДИБР	Каскада Доспат-Въча									
45	БДЗБР	Доспат	449,249	14,907	405,891	90,35%	390,984	90,02%	1,037	1,037	~
46	БДИБР	Цанков камък	110,708	31,200	73,599	66,48%	42,399	53,33%	1,995	1,454	↑
47	БДИБР	Въча	226,120	24,520	184,998	81,81%	160,478	79,60%	4,579	10,551	↓
48	БДИБР	Кричим	20,256	1,730	19,823	97,86%	18,093	97,66%	10,412	8,307	↑
	БДИБР	Каскада Арда									
49	БДИБР	Кърджали	497,236	107,176	354,939	71,38%	247,763	63,52%	1,631	1,631	~
50	БДИБР	Студен кладенец	387,772	90,667	227,252	58,60%	136,585	45,97%	0,779	3,011	↓
51	БДИБР	Ивайловград	156,702	59,526	146,300	93,36%	86,774	89,30%	1,457	4,838	↓
52	БДИБР	Розов кладенец	20,400	13,268	17,664	86,59%	4,396	61,64%	не се получава ежедневна информация приток и разход		↓

* Данните в таблицата са за състоянието на комплексните и значими язовири по Приложение 1 от Закона за водите към 8 часа на съответния ден.

** С Решение №740 от 15 октомври 2020 г. за осигуряване на дългосрочната стабилност на водоснабдяването на Столична община, Министерски съвет определя „Български ВиК холдинг“ ЕАД, да извърши необходимите действия за осигуряване на възможност за пречистване на питейни води от язовир „Огняново“.

Към момента не са изпълнени изискванията за вписване на язовира в регистъра съгласно изискванията на Закона за здравето и няма разрешително по реда на закона за водите, поради което не се подават води за питейнобитово водоснабдяване. ***

Язовир Панчарево:

Съгласно предоставената справка от НС ЕАД язовир „Панчарево“ прелива с 12 м³/ сек. Постъпващият приток в язовира на 11.09.2023 г. е 10,13 м³/ сек. Размерът на дневния разход и прелялото количество се равняват на 12,38 м³/ сек. Наличният обем в язовира е 5,0864 млн. м³, което представлява 78,68% от общия му обем.

Язовир Пчелина:

Съгласно предоставената справка от НС ЕАД язовир „Пчелина“ прелива с 2,057 м³/ сек. Постъпващият приток в язовира на 11.09.2023 г. е 2,095 м³/ сек. Размерът на дневния разход и прелялото количество се равняват на 2,095 м³/ сек. Наличният обем в язовира е 53,8 млн. м³, което представлява 99,26% от общия му обем.

По данни и прогнози на НИМХ

На 11.09 и през следващите три дни речните нива ще останат без съществени изменения или ще се понижават.

Водните количества ще бъдат под праговете за внимание.

МЕТЕОРОЛОГИЧЕН БЮЛЕТИН



Анализ на денонощната сума на валежа от 7:30 ч на 10.09.2023 г. до 7:30 ч на 11.09.2023 г., използващ модел ALADIN-BG и данни от наблюдателната мрежа на НИМХ

Метеорологична прогноза за 12 септември 2023 г.

През нощта ще бъде ясно и почти тихо, а утре - слънчево. В сутрешните часове на места в низините и около водните басейни ще има намалена видимост. Ще духа слаб вятър от изток. Дневните температури още малко ще се повишат и максималните ще бъдат между 27° и 32°, малко по-ниски по морския бряг, в София 28°.

По Черноморието ще бъде слънчево. Ще духа бриз. Максималните температури ще са 24°-25°, колкото е и температурата на морската вода. Вълнението на морето ще бъде 2-3 бала.

В планините ще бъде слънчево. Ще духа слаб до умерен източен вятър, който през деня в повечето райони ще стихне, по най-високите части на Рила и Пирин ще бъде умерен от север. Максималната температура на височина 1200 метра ще бъде около 22°, на 2000 метра - около 15°.

Прогноза за времето от 13 до 18 септември 2023 г.

В сряда и четвъртък ще бъде с още два-три градуса по-топло и максималните температури ще са между 29° и 34°. Ще бъде слънчево, с временни увеличения на облачността, а втория ден около и след обяд над западната половина от страната ще се развие купеста облачност и до вечерта на отделни места там ще превали и прегърми. Тогава и вятърът ще се ориентира от северозапад, в петък временно ще се усили, до вечерта ще се обърне от североизток и с него ще започне бавно понижение на температурите. Облачността, купеста и купесто-дъждовна, ще е по-често значителна и на места, главно в северозападната половина от страната и в Рило-Родопската област, ще има валежи и гръмотевици. Условия за по-интензивни явления ще има в североизточните райони. В събота с изток-североизточен вятър, в източната половина от страната - предимно умерен, дневните температури ще продължат да се понижават. На места, главно в Западна и Централна България, отново ще има валежи и гръмотевици, по-интензивни в Рило-Родопската област. В неделя вероятността за валежи в по-голямата част от страната временно намалява, ще има повече слънчеви часове, но след обяд в Западна България отново ще превали и прегърми. В началото на следващата седмица повишена вероятност за валежи има в Западна и Централна България. Вятърът ще е от североизток. Максималните температури ще са под 30°. Сутрешните ще са предимно между 13° и 18°.

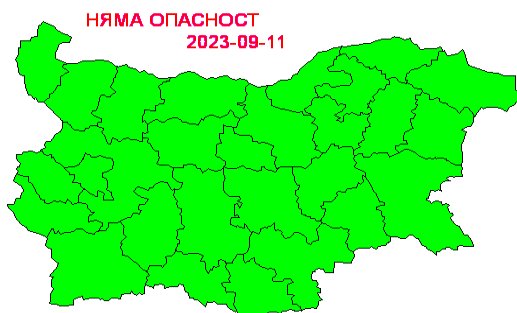
ПРОГНОЗА ЗА ОЧАКВАНИ КОЛИЧЕСТВА ВАЛЕЖИ

За 11 и 12 септември 2023 г.: След обяд и утре ще бъде без валежи.

За 13 и 14 септември 2023 г.: В сряда и през по-голямата част от деня в четвъртък - без валежи. След обяд в четвъртък над Западна България ще се развие купеста облачност и на отделни места до вечерта ще превали и прегърми. Количества: 1-7 mm.

ПРОГНОЗА ЗА ОПАСНИ И ОСОБЕНО ОПАСНИ МЕТЕОРОЛОГИЧНИ ЯВЛЕНИЯ

На 11 и 12 септември 2023 г. опасни метеорологични явления в страната не се очакват.



Карта на опасните явления за 11.09.2023 г. Карта на опасните явления за 12.09.2023 г.

Подробна информация за предупрежденията и опасните метеорологични явления по области и общини може да бъде получена от интерактивните карта на адреси:

<http://weather.bg/0index.php?koiFail=RM01опасни1&nd=0&lng=0>

<http://weather.bg/obshtini/indexS.php>

Легенда:



Бяло:

Липсваща, недостатъчна, стара или съмнителна информация.



Зелено:

Няма опасни явления.



Жълто:

Времето може да бъде потенциално опасно. Явленията, които са прогнозирани, не са необичайни, но изискват внимание, ако възнамерявате да вършите работа на открито. Следете прогнозите за времето и не поемайте излишен риск.



Оранжево:

Времето е опасно. Прогнозирани са по-рядко случващи се метеорологични явления. Възможни са материални щети и има опасност от наранявания. Бъдете много внимателни и се информирайте подробно и често за метеорологичната обстановка. Съобразявайте се с неизбежните рискове и следвайте всички съвети на компетентните органи.



Червено:

Времето е много опасно. Прогнозирани са изключително интензивни опасни метеорологични явления. Възможни са големи материални щети и нещастни случаи, може да възникне и опасност за живота. Следвайте нарежданията и всички съвети на компетентните органи и бъдете готови да извънредни мерки.

ХИДРОЛОГИЧЕН БЮЛЕТИН

Анализ на хидрологичната обстановка през изминалото денонощие

Анализът е направен на база измерени водни стоежи и изчислени по временни ключови криви водни количества от оперативни автоматични и конвенционални хидрометрични станции на НИМХ:

Дунавски басейн: През изминалото денонощие нивата на наблюдаваните реки са останали без съществени изменения или са се понижавали. Регистрираните изменения на нивата в средното и долното течение на р. Огоста (-16/+21 см) и в средното и долното течение на р. Искър (-21/+36 см) са в резултат от работата на хидротехнически съоръжения. Отчетените колебания на речните нива в останалата част от басейна са както следва: за водосбора на р. Нишава - без изменение; за водосбора на р. Лом от -3 см до +2 см; за водосбора на р. Огоста от -2 см до +1 см; за водосбора на р. Искър от -10 см до +9 см; за водосбора на р. Вит от -3 см до +3 см; за водосбора на р. Осъм от -8 см до +8 см; за водосбора на р. Янтра от -15 см до +10 см; за водосбора на р. Русенски Лом от -1 см до +1 см. Водните количества на реките в басейна са около и под праговете за средни води и около праговете за ниски води.

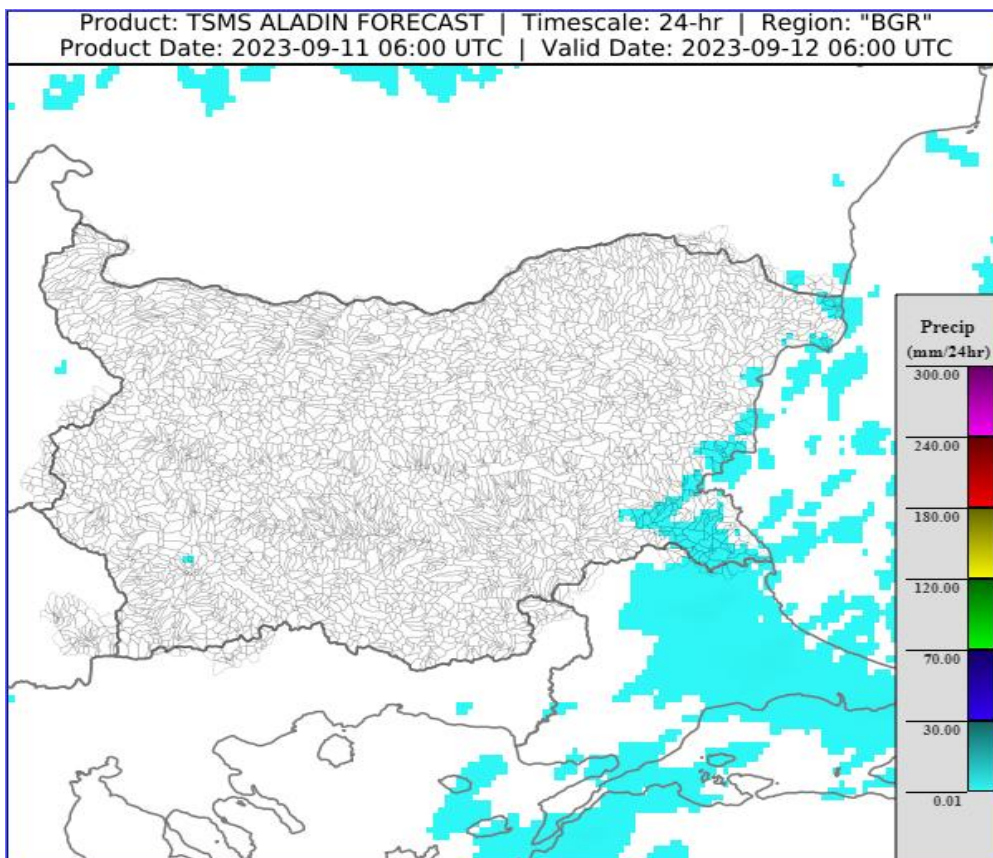
Черноморски басейн: През изминалото денонощие нивата на наблюдаваните реки са останали без съществени изменения или са се понижавали. Отчетените колебания на речните нива са както следва: за водосбора на р. Провадийска от -3 см до +3 см; за водосбора на р. Камчия до -1 см; за водосбора на р. Айтоска без съществени изменения; за водосбора на р. Факийска до -6 см; за водосбора на р. Ропотамо - без изменение; за водосбора на р. Велека от -5 см до +3 см. Водните количества на реките в басейна са под праговете за средни води и около праговете за ниски води.

Източнорубеломорски басейн: През изминалото денонощие нивата на наблюдаваните реки са останали без съществени изменения. Регистрираните изменения на нивата на реките Тунджа при гр. Баня (± 41 см), Марица при гр. Белово (-72/+74 см) и при гр. Пазарджик (-20/+31 см) са в резултат от работата на хидротехнически съоръжения. Отчетените изменения на речните нива в останалата част от басейна, са както следва: за водосбора на р. Тунджа от -10 см до +11 см; за водосбора на р. Марица от -13 см до +14 см; за водосбора на р. Арда с от -8 см до +12 см. Водните количества на реките в басейна са под праговете за средни води и около праговете за ниски води. С водно количество над прага за средни води е р. Марица при с. Радуил.

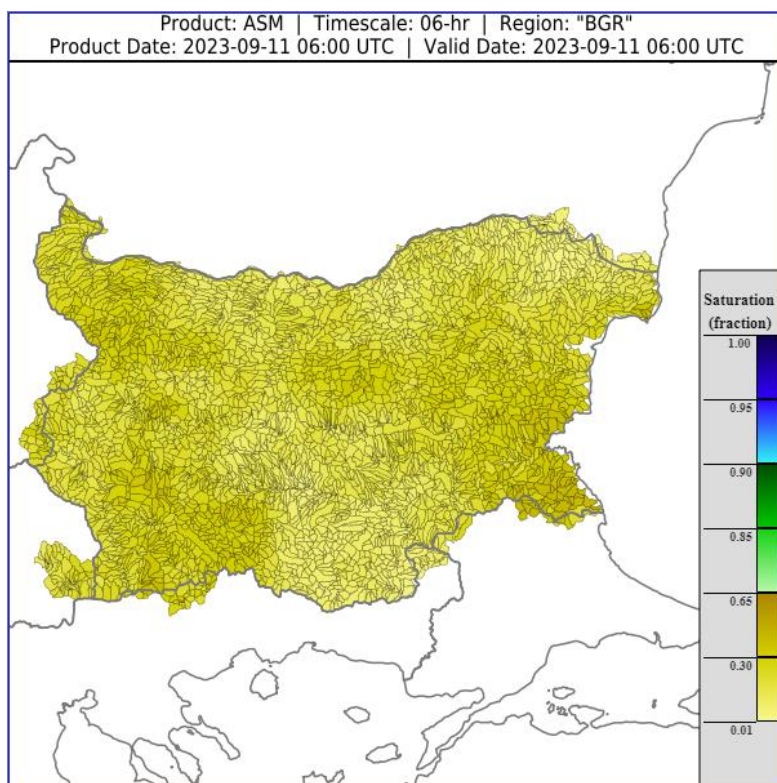
Западнорубеломорски басейн: През изминалото денонощие нивата на наблюдаваните реки са останали без съществени изменения. Отчетените колебания на речните нива в басейна са както следва: за водосбора на р. Места от -3 см до +3 см; за водосбора на р. Струма от -4 см до +4 см. Водните количества на реките в басейна са под праговете за средни води и около праговете за ниски води.

ДОПЪЛНИТЕЛНА ПРОГНОЗНА МЕТЕОРОЛОГИЧНА ИНФОРМАЦИЯ, ИЗПОЛЗВАНА ПРИ ИЗГОТВЯНЕ НА ХИДРОЛОГИЧНАТА ПРОГНОЗА

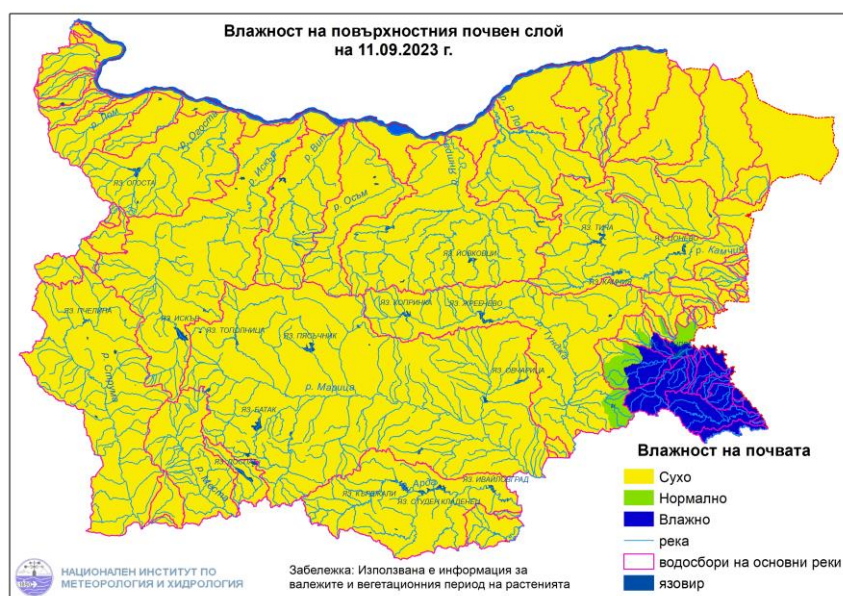
- 24 h прогноза за валежите от модела ALADIN за района на Черно море и Близкия Изток от 09:00 ч. местно време на 11.09.2023 г. до 09:00 ч. местно време на 12.09.2023 г.



- **Влажност на почвата**
- На картата по-долу е представено пространственото разпределение на **средната почвена влага** - насищане с вода на повърхностния (до 30 cm) почвен слой с използване на резултати от модела Sacramento Soil Moisture Accounting Model.



- На картата по-долу е представено пространственото разпределение на **средната почвена влага**.



ХИДРОЛОГИЧНА ПРОГНОЗА

На основа на метеорологичната прогноза, обработената хидрологична информация и моделираните водни количества от НИМХ:

Дунавски басейн: Днес (11.09) и през следващите три дни нивата на наблюдаваните реки ще останат без съществени изменения или ще се понижават. Водните количества ще бъдат под праговете за внимание.

Моделът за водосбора на р. Огоста прогнозира: Прогнозираните водни количества на 12, 13 и 14.09.2023 г. ще бъдат около и под средномногогодишните стойности. Днес (11.09) и през следващите три дни речните нива във водосбора ще останат без съществени изменения или ще се понижават. Водните количества ще бъдат под праговете за внимание.

Моделът за водосбора на р. Искър прогнозира: Прогнозираните водни количества на 12, 13 и 14.09.2023 г. ще бъдат около и под средномногогодишните стойности. Днес (11.09) и през следващите три дни речните нива ще останат без съществени изменения. Водните количества ще бъдат под праговете за внимание.

Моделът за водосбора на р. Вит прогнозира: Прогнозираните водни количества на 12, 13 и 14.09.2023 г. ще бъдат под средномногогодишните стойности. Днес (11.09) и през следващите три дни нивата на реките ще останат без съществени изменения или ще се понижават. Водните количества ще бъдат под праговете за внимание.

Моделът за водосбора на р. Янтра прогнозира: Прогнозираните водни количества на 12, 13 и 14.09.2023 г. ще бъдат около и над средномногогодишните стойности. Днес (11.09) и през следващите три дни речните нива във водосбора ще останат без съществени изменения или ще се понижават. Водните количества ще бъдат под праговете за внимание.

Моделът за водосбора на р. Русенски Лом прогнозира: Прогнозираните водни количества във водосбора на 12, 13, 14, 15 и 16.09.2023 г. ще бъдат под средномногогодишните стойности. Днес (11.09) и през следващите три дни речните нива ще останат без съществени изменения. В следобедните и вечерните часове на 15.09 и през нощта срещу 16.09, в резултат на валежи, ще има незначителни повишения на речните нива, главно във водосбора на р. Бели Лом. Водните количества ще бъдат под праговете за внимание.

Черноморски басейн: Днес (11.09) и през следващите три дни нивата на реките в басейна ще останат без съществени изменения или ще се понижават. Водните количества ще бъдат под праговете за внимание.

Моделът за водосбора на р. Айтоска прогнозира: Прогнозираните водни количества на 12, 13 и 14.09.2023 г. ще бъдат под средномногогодишните стойности. Днес (11.09) и през следващите три дни речните нива ще останат без съществени изменения. Водните количества ще бъдат под праговете за внимание.

Моделът за водосбора на р. Факийска прогнозира: Прогнозираните водни количества във водосбора на 12, 13, 14, 15 и 16.09.2023 г. ще бъдат под средномногогодишните стойности. Днес (11.09) и през следващите пет дни речните нива ще останат без съществени изменения или ще се понижават. Водните количества ще бъдат под праговете за внимание.

Източнобеломорски басейн: Днес (11.09) и през следващите три дни речните нива в басейна ще останат без съществени изменения. Водните количества ще бъдат под праговете за внимание.

Системата за ранно предупреждение за водосборите на реките Марица и Тунджа на НИМХ прогнозира:

- Водните нива ще бъдат под праговете за внимание.

<u>Прагове за предупреждение</u>			
Нива на тревога:	Жълто - Внимание	Оранжево - Предупреждение	Червено - Тревога

Системата за ранно предупреждение за водосбора на река Арда на НИМХ прогнозира:

- Водните количества ще бъдат под праговете за внимание.

<u>Прагове за предупреждение</u>			
Нива на тревога:	Жълто - Внимание	Оранжево - Предупреждение	Червено - Тревога

Западнобеломорски басейн: Днес (11.09) и през следващите три дни речните нива в басейна ще останат без съществени изменения или ще се понижават. Водните количества ще бъдат под праговете за внимание.

Моделът за водосбора на р. Струма прогнозира: Прогнозираните водни количества на 12, 13 и 14.09.2023 г. ще бъдат около и под средномногогодишните стойности. Днес (11.09) и през следващите три дни речните нива във водосбора ще останат без съществени изменения. Водните количества ще бъдат под праговете за внимание.

В направените прогнози не се отчита работата и ретензионната способност на хидротехническите съоръжения.

РЕКА ДУНАВ

Водни стоежи в българския участък на река Дунав за 11 септември 2023 г. по данни на Изпълнителна агенция „Проучване и поддържане на река Дунав“:

станция	километър	воден стоеж [cm]	разлика	t вода
		водно количество [m ³ /s]	за 24 ч. [cm]	[°C]
Ново село	833.60	186 Q: 3 960	-56	23.7
Лом	743.30	293 Q: 4 462	-38	24.2
Оряхово	678.00	199 Q: 4 872	-13	24.8
Никопол	597.50	268	-5	24.7
Свищов	554.30	233 Q: 4 996	-1	24.2
Русе	495.60	226 Q: 4 993	+5	23.9
Силистра	375.50	226 Q: 4 882	+9	23.5