



Министерство на
околната среда и водите

**Ежедневен
бюлетин за
състоянието на
водите**

11 ОКТОМВРИ 2022

**Комплексни и
значими
язовири**

Речни нива

Информация за наличните обеми в комплексните и значими язовири, които се следят в МОСВ:

Съгласно приложение №1 към чл. 13, ал. 1, т. 1 от Закона за водите, комплексните и значими язовири са 52 броя.

Сумата от наличните в тях завирени обеми към 11.10.2022 г. е 4069.5 млн. м³, представлява 61.7 % от сумата от общите им обеми, с 0.1 % по-малко от отношението на завирените им обеми спрямо сумата на общите им обеми към 10.10.2022 г.

Според основното им предназначение наличните в тях завирени обеми са както следва:

- питейно-битово водоснабдяване - 81.3 % от общия им обем;
- за резервно питейно-битово водоснабдяване - 58.7 % от общия им обем;
- напояване - 42.7 % от общия им обем;
- енергетика - 66.3 % от общия им обем.

Налични завирени обеми в язовири по приложение 1 на ЗВ с трансгранично влияние:

1. за Каскада „Арда“:

Язовир „Кърджали“ - 333.809 млн. м³, което е 67.13 % от общия му обем;

Язовир „Студен кладенец“ - 230.749 млн. м³, което е 59.51 % от общия му обем;

Язовир „Ивайловград“ - 140.104 млн. м³, което е 89.41 % от общия му обем;

2. за Каскада „Горна Тунджа“:

Язовир „Копринка“ - 19.195 млн. м³, което е 13.50 % от общия му обем;

Язовир „Жребчево“ - 149.450 млн. м³, което е 37.36 % от общия му обем

БЮЛЕТИН №657 от 11.10.2022 г. към 8 часа

ОБОБЩЕНИ ДАННИ ЗА СЪСТОЯНИЕТО НА ВОДИТЕ В КОМПЛЕКСНИТЕ И ЗНАЧИМИ ЯЗОВИРИ

Сумата от наличните завирени обеми към комплексните и значими язовири е			4069,5	млн.куб.м.	представлява		61,7%		Тенденция	в бр. язовири	
Според основното предназначение на язовирите наличните в тях завирени обеми:			за питейно-битово водоснабдяване		81,3%	от общия им обем;	77,67%	от полезния им обем	↑ - повишаване на обема	11	
			за резервно - ПБВ		58,7%	от общия им обем;	55,13%	от полезния им обем	↓ -понижаване на обема	29	
			за напояване		42,7%	от общия им обем;	36,32%	от полезния им обем	~ - задържане на обема	9	
			за енергетика		66,3%	от общия им обем;	60,70%	от полезния им обем	∩ -преливане	2	
№	БД	Язовир	Общ обем	Мъртъв/ Санитарен обем	Наличен обем		Наличен полезен обем		Ср. денонощен приток	Ср. денонощен разход	Тенденция
			млн.м ³	млн.м ³	млн.м ³	% от общия обем	млн.м ³	% от полезния обем	м ³ /сек.	м ³ /сек.	
1	БДДР	Искър	655,252	87,200	548,493	83,71%	461,293	81,21%	4,306	4,306	~
2	БДДР	Бели Искър	15,080	1,400	9,346	61,98%	7,946	58,09%	0,706	1,093	↓
3	БДДР	Среченска бара	15,500	1,000	15,085	97,32%	14,085	97,14%	0,787	0,671	↑
4	БДДР	Христо Смирненски	27,700	4,200	19,544	70,56%	15,344	65,30%	0,080	0,321	↓
5	БДДР	Йовковци	92,179	9,000	83,737	90,84%	74,737	89,85%	0,104	0,725	↓
6	БДЧР	Тича	311,800	40,000	233,853	75,00%	193,853	71,32%	0,007	2,285	↓
7	БДЧР	Камчия	233,550	76,000	198,125	84,83%	122,125	77,52%	0,014	2,419	↓
8	БДЧР	Ясна поляна	32,320	7,550	18,246	56,45%	10,696	43,18%	0,012	0,382	↓

Ежедневен бюлетин за състоянието на водите

9	БДИБР	Асеновец	28,200	2,000	17,333	61,46%	15,333	58,52%	0,116	0,729	↓
10	БДИБР	Боровица	27,300	4,600	24,870	91,10%	20,270	89,30%	0,077	0,320	↓
11	БДЗБР	Студена	25,200	2,400	21,646	85,90%	19,246	84,41%	0,251	0,763	↓
12	БДЗБР	Дяково	35,400	8,000	28,651	80,93%	20,651	75,37%	0,238	0,238	~
13	БДЗБР	Калин - за рез.водоснабдяване	1,024	0,100	0,930	90,80%	0,830	89,81%	не се получава ежедневна информация приток и разход		↑
14	БДЗБР	Карагьол - за рез.водоснабдяване	2,252	0,200	1,747	77,55%	1,547	75,37%			~
15	БДДР	Огняново - за рез.водоснабдяване **	31,600	2,500	17,808	56,35%	15,308	52,60%	0,127	0,335	↓
16	БДДР	Панчарево	6,465	1,500	5,302	82,02%	3,802	76,58%	2,764	2,930	↓
17	БДДР	Ястребино	62,300	3,900	34,023	54,61%	30,123	51,58%	0,081	0,266	↓
18	БДДР	Кула	20,250	0,700	7,754	38,29%	7,054	36,08%	0,012	0,127	↓
19	БДДР	Рабиша	43,200	2,400	12,603	29,17%	10,203	25,01%	0,000	0,023	↓
20	БДДР	Огоста	506,000	67,000	232,490	45,95%	165,490	37,70%	0,347	5,903	↓
21	БДДР	Сопот	60,908	1,300	32,455	53,29%	31,155	52,27%	0,417	0,417	~
22	БДДР	Горни Дъбник	130,000	3,000	47,941	36,88%	44,941	35,39%	0,081	0,694	↓
23	БДДР	Бели Лом	25,500	3,200	8,478	33,25%	5,278	23,67%	0,069	0,069	~
24	БДЧР	Съединение	12,810	1,500	8,196	63,98%	6,696	59,20%	0,081	0,081	~
25	БДЧР	Георги Трайков (Цонево)	330,000	21,000	184,607	55,94%	163,607	52,95%	0,006	3,027	↓
26	БДЧР	Порой	45,200	2,000	4,616	10,21%	2,616	6,06%	0,092	0,000	↑
27	БДЧР	Ахелой	12,350	0,800	2,838	22,98%	2,038	17,65%	0,024	0,046	↓
28	БДИБР	Жребчево	400,000	30,000	149,450	37,36%	119,450	32,28%	0,963	2,410	↓
29	БДИБР	Малко Шарково	45,000	3,900	33,672	74,83%	29,772	72,44%	0,199	0,199	~
30	БДИБР	Домлян	26,074	0,700	6,798	26,07%	6,098	24,03%	0,089	0,341	↓
31	БДИБР	Пясъчник	206,530	3,400	33,554	16,25%	30,154	14,84%	0,734	0,202	↑
32	БДИБР	Тополница	137,108	20,000	32,219	23,50%	12,219	10,43%	1,968	0,556	↑
33	БДИБР	Тракиец	114,000	24,000	64,915	56,94%	40,915	45,46%	0,012	0,220	↓
34	БДЗБР	Пчелина	54,200	34,200	53,900	99,45%	19,700	98,50%	3,438	3,438	↓
35	БДДР	Александър Стамболийски	205,569	20,000	122,214	59,45%	102,214	55,08%	1,994	1,091	↑
36	БДДР	Кокаляне	не се получава ежедневна информация								
37	БДИБР	Копринка	142,214	5,410	19,195	13,50%	13,785	10,08%	1,146	1,146	~

	БДИБР	Белмекен-Чаира	149,536	5,179	113,214	75,71%	108,035	74,84%	4,500	6,634	
38	БДИБР	Белмекен	144,036	3,810	111,338	77,30%	107,528	76,68%			↓
39	БДИБР	Чаира	5,500	1,369	1,876	34,10%	0,507	12,27%			↓
	БДИБР	Баташки водносиллов път									
	БДИБР	Голям Беглик-Широка поляна	86,091	7,242	55,994	65,04%	48,752	61,83%	0,893	1,850	
40	БДИБР	Голям Беглик	62,111	3,942	44,339	71,39%	40,397	69,45%			~
41	БДИБР	Широка поляна	23,980	3,300	11,655	48,60%	8,355	40,40%			↓
42	БДИБР	Беглика	1,554	0,242	0,975	62,75%	0,733	55,88%	0,062	0,005	↑
43	БДИБР	Тошков Чарк	1,782	0,276	0,673	37,74%	0,397	26,33%	0,286	0,003	↑
44	БДИБР	Батак	310,298	19,950	176,635	56,92%	156,685	53,96%	2,483	4,489	↓
	БДИБР	Каскада Доспат-Въча									
45	БДЗБР	Доспат	449,249	14,907	346,901	77,22%	331,994	76,44%	2,207	9,317	↓
46	БДИБР	Цанков камък	110,708	31,200	83,812	75,71%	52,612	66,17%	14,043	29,451	↓
47	БДИБР	Въча	226,120	24,520	176,286	77,96%	151,766	75,28%	30,605	13,105	↑
48	БДИБР	Кричим	20,256	1,730	19,503	96,28%	17,773	95,93%	13,231	12,028	↑
	БДИБР	Каскада Арда									
49	БДИБР	Кърджали	497,236	107,176	333,809	67,13%	226,633	58,10%	0,849	24,186	↓
50	БДИБР	Студен кладенец	387,772	90,667	230,749	59,51%	140,082	47,15%	25,409	11,842	↑
51	БДИБР	Ивайловград	156,702	59,526	140,104	89,41%	80,578	82,92%	12,055	51,854	↓
52	БДИБР	Розов кладенец	20,400	13,268	16,404	80,41%	3,136	43,97%	не се получава ежедневна информация приток и разход		↓

* Данните в таблицата са за състоянието на комплексните и значими язовири по Приложение 1 от Закона за водите към 8 часа на съответния ден.

** С Решение №740 от 15 октомври 2020 г. за осигуряване на дългосрочната стабилност на водоснабдяването на Столична община, Министерски съвет определя „Български ВиК холдинг“ ЕАД, да извърши необходимите действия за осигуряване на възможност за пречистване на питейни води от язовир „Огняново“.

Към момента не са изпълнени изискванията за вписване на язовира в регистъра съгласно изискванията на Закона за здравето и няма разрешително по реда на закона за водите, поради което не се подават води за питейнобитово водоснабдяване.

Язовир Панчарево:

Съгласно предоставената справка от НС ЕАД язовир „Панчарево“ прелива с 2,6 м³/сек. Постъпващият приток в язовира на 11.10.2022 г. е 2,764 м³/сек. Размерът на дневния разход и прелялото количество се равняват на 2,93 м³/сек. Наличният обем в язовира е 5,3024 млн. м³, което представлява 82,02% от общия му обем.

Язовир Пчелина:

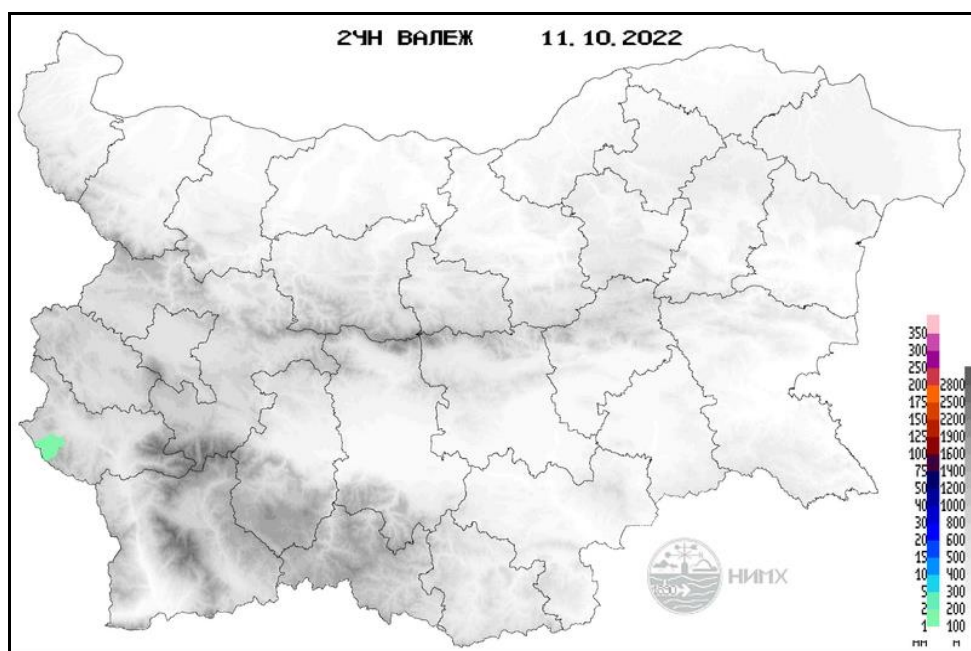
Съгласно предоставената справка от НС ЕАД язовир „Пчелина“ прелива с 3,388 м³/сек. Постъпващият приток в язовира на 11.10.2022 г. е 3,438 м³/сек. Размерът на дневния разход и прелялото количество се равняват на 3,438 м³/сек. Наличният обем в язовира е 53,9 млн. м³, което представлява 99,45% от общия му обем.

По данни и прогнози на НИМХ

На 11.10 и през следващите три дни речните нива ще останат без съществени изменения. В следобедните и вечерни часове на 11.10, в резултат на валежи са възможни краткотрайни повишения на нивата на реките западно от р. Вит, както и във водосборите на рило-родопските притоци на р. Марица и водосбора на р. Струма.

Водните количества ще бъдат под праговете за внимание.

МЕТЕОРОЛОГИЧЕН БЮЛЕТИН



Анализ на денонощната сума на валежа от 07:30 ч. на 10.10.2022 г. до 07:30 ч. на 11.10.2022 г., използващ модел ALADIN и данни от наблюдателната мрежа на НИМХ.

Метеорологична прогноза за 12 октомври 2022 г.

През нощта ще бъде предимно облачно, на отделни места в Западна и Централна България със слаби превалявания от дъжд. В източните райони от страната ще духа слаб североизточен вятър. Минималните температури ще бъдат между 10° и 15°, в София около 11°.

Утре облачността ще бъде предимно значителна и на отделни места в Западна България ще превали слаб дъжд. По-значителни разкъсвания и намаления на облачността ще има след обяд над източната половина от страната. В Източна България ще духа слаб североизточен вятър. Максималните температури ще бъдат между 16° и 21°, в София около 16°.

Над Черноморието ще има променлива облачност, без валеж. Ще духа слаб североизточен вятър. Максималните температури ще бъдат 17° - 19° , колкото е и температурата на морската вода. Вълнението на морето ще бъде 2-3 бала.

В планините ще бъде предимно облачно с превалявания от дъжд, над 2300 метра от сняг. Ще духа до умерен изток-североизточен, по най-високите части на Рила и Пирин северозападен вятър. Максималната температура на 1200 метра ще е около 12° , на 2000 метра - около 6° .

Прогноза за времето от 13 до 18 октомври 2022 г.

В четвъртък и петък облачността ще е предимно значителна, на отделни места ще превали слаб дъжд. Ще бъде почти тихо или със слаб вятър от източната четвърт. Минималните температури ще са предимно между 6° и 11° , а дневните слабо ще се понижат и втория ден максималните ще са между 15° и 20° . През почивните дни вятърът от североизток в Източна България ще бъде до умерен. В събота облачността ще е променлива, почти без валежи. В неделя и началото на новата седмица ще бъде предимно слънчево, а в планинските райони и по-топло време. Отново ще е почти тихо или със слаб вятър, предимно от изток-югоизток. В равнинната част от страната сутрин ще има мъгла или ниска облачност, на повече места във вторник. Сутрин ще е по-хладно, дневните температури бавно ще се повишават.

ПРОГНОЗА ЗА ОЧАКВАНИ КОЛИЧЕСТВА ВАЛЕЖИ

За 11 и 12 октомври 2022 г.: След обяд в западните райони ще има валежи от дъжд. Количествата до 3-5 mm, на отделни места в планинските райони - до 10 mm.

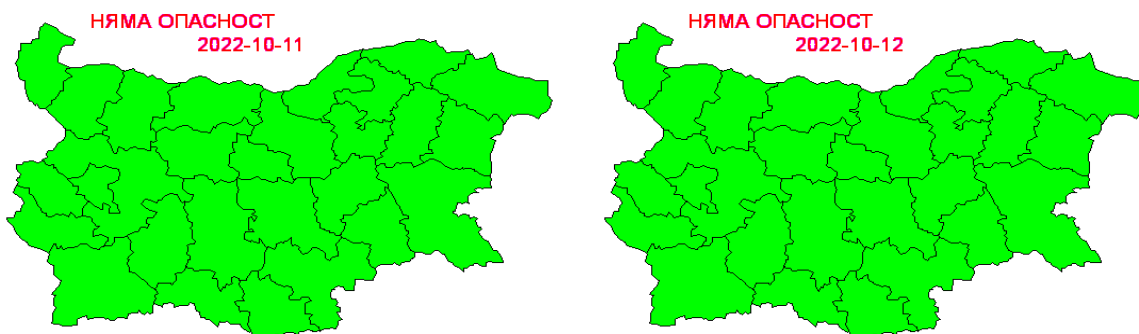
През нощта слаби превалявания на места в Западна и Централна България - количества до 2-3 mm.

Утре само на отделни места в Западна България ще превали слаб дъжд. Количества до 1-2 mm.

За 13 и 14 октомври 2022 г.: В четвъртък ще превали на отделни места, главно в Западна България. Количества - до 2 mm, в планините там - до 5-10 mm. В петък слаби валежи ще има на места в източната половина от страната - до 2-3 mm; ще превали и в Рила и Пирин, на отделни места до 5-10 mm.

ПРОГНОЗА ЗА ОПАСНИ И ОСОБЕНО ОПАСНИ МЕТЕОРОЛОГИЧНИ ЯВЛЕНИЯ

На 11 и 12 октомври 2022 г. опасни метеорологични явления в страната не се очакват.



Карта на опасните явления за 11.10.2022 г. Карта на опасните явления за 12.10.2022 г.

Подробна информация за предупрежденията и опасните метеорологични явления по области и общини може да бъде получена от интерактивните карта на адреси:

<http://weather.bg/0index.php?koiFail=RM01opasni1&nd=0&lng=0>

<http://weather.bg/obshtini/indexS.php>

Легенда:



Бяло:

Липсваща, недостатъчна, стара или съмнителна информация.



Зелено:

Няма опасни явления.



Жълто:

Времето може да бъде потенциално опасно. Явленията, които са прогнозирани, не са необичайни, но изискват внимание, ако възнамерявате да вършите работа на открито. Следете прогнозите за времето и не поемайте излишен риск.



Оранжево:

Времето е опасно. Прогнозирани са по-рядко случващи се метеорологични явления. Възможни са материални щети и има опасност от наранявания. Бъдете много внимателни и се информирайте подробно и често за метеорологичната обстановка. Съобразявайте се с неизбежните рискове и следвайте всички съвети на компетентните органи.



Червено:

Времето е много опасно. Прогнозирани са изключително интензивни опасни метеорологични явления. Възможни са големи материални щети и нещастни случаи, може да възникне и опасност за живота. Следвайте нарежданията и всички съвети на компетентните органи и бъдете готови да извършвате извънредни мерки.

ХИДРОЛОГИЧЕН БЮЛЕТИН

Анализ на хидрологичната обстановка през изминалото денонощие

Анализът е направен на база измерени водни стоежи и изчислени по временни ключови криви водни количества от оперативни автоматични и конвенционални хидрометрични станции на НИМХ:

Дунавски басейн: През изминалото денонощие речните нива в басейна са останали без съществени изменения или са се понижавали. Регистрираните колебания на нивата на реките Огоста при с. Бутан (-13/+14 см), Малък Искър при Етрополе (-20/+14 см), Искър при гр. Нови Искър (-7/+11 см), Осъм при Ловеч (-9/+13 см) и Джулюница при с. Джулюница (-3/+13 см) са в резултат на работа на хидротехнически съоръжения. Отчетените изменения на речните нива в останалата част от басейна са както следва: за водосбора на р. Нишава от -1 см до +1 см; за водосбора на р. Лом от -1 см до +2 см; за водосбора на р. Огоста от -3 см до +3 см; за водосбора на р. Искър от -7 см до +10 см; за водосбора на р. Вит от -5 см до +5 см; за водосбора на р. Осъм от -2 см до +3 см; за водосбора на р. Янтра от -4 см до +5 см; за водосбора на р. Русенски Лом от -2 см до +2 см. Водните количества на реките в басейна са под праговете за средни води и около праговете за ниски води.

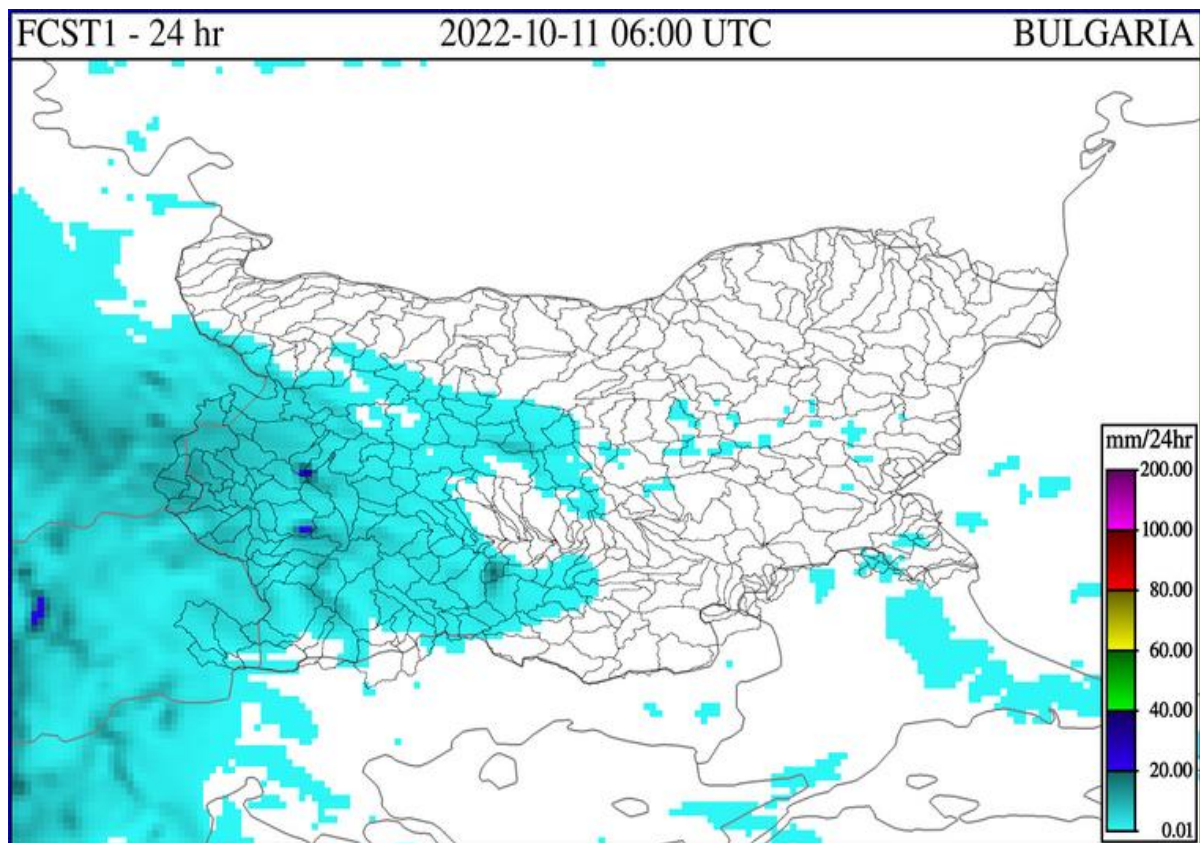
Черноморски басейн: През изминалото денонощие нивата на наблюдаваните реки в басейна са останали без съществени изменения. Отчетените колебания на речните нива в басейна са както следва: за водосбора на р. Провадийска от -2 см до +2 см; за водосбора на р. Камчия от -5 см до +6 см; за водосбора на р. Факийска - без изменения; за водосбора на р. Айтоска - без изменения; за водосбора на р. Ропотамо от -5 см до +1 см; за водосбора на р. Велека от -2 см до +2 см. Водните количества на реките в басейна са под праговете за средни води и около праговете за ниски води, а р. Факийска при с. Зидарово е пресъхнала.

Източнобеломорски басейн: През изминалото денонощие нивата на наблюдаваните реки са останали без съществени изменения. Регистрираните колебания на нивата на реките Тъжа при ВЕЦ Тъжа (-30/+27 см) и Въча при м. Забрал (-93/+96 см) са в резултат от работа на хидротехнически съоръжения. Отчетените изменения на речните нива в останалата част от басейна са както следва: за водосбора на р. Тунджа от -9 см до +9 см; за водосбора на р. Марица от -9 см до +10 см; за водосбора на р. Арда от -10 см до +10 см. Водните количества на реките в басейна са около и под праговете за средни води и около праговете за ниски води. Водното количество на р. Въча при м. Забрал е около прага за високи води.

Западнобеломорски басейн: През изминалото денонощие нивата на по-голяма част от реките в басейна са се понижавали или са останали без съществени изменения. Отчетените колебания на речните нива в басейна са както следва: за водосбора на р. Места от -4 см до +3 см; за водосбора на р. Струма от -6 см до +4 см. Водните количества на реките в басейна са под праговете за средни води и около праговете за ниски води.

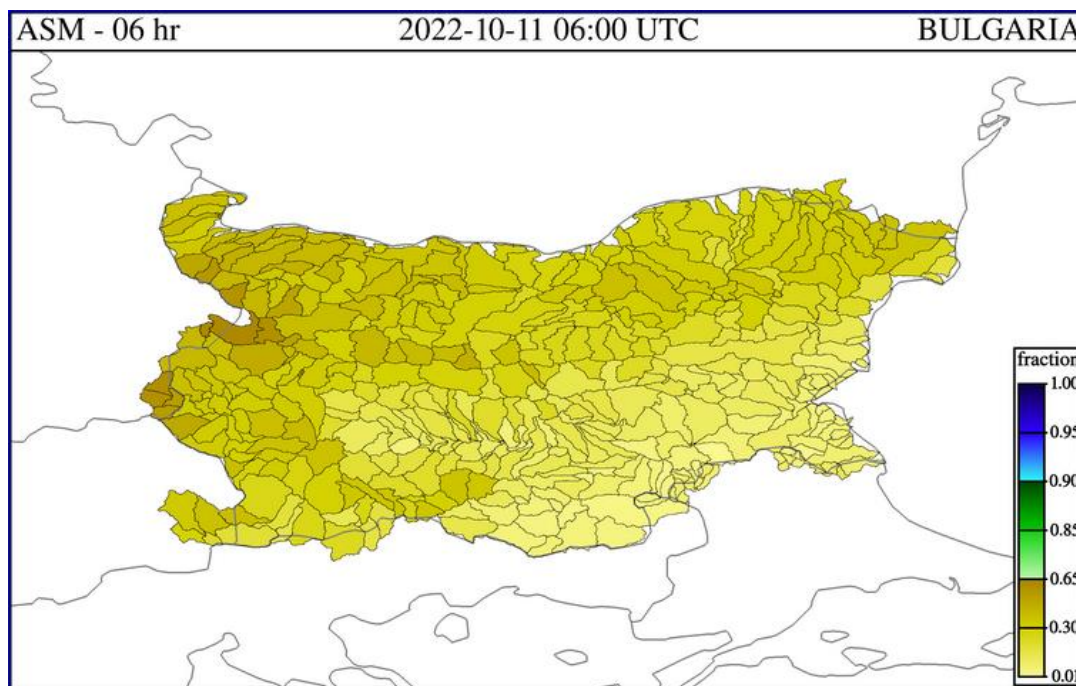
**ДОПЪЛНИТЕЛНА ПРОГНОЗНА МЕТЕОРОЛОГИЧНА ИНФОРМАЦИЯ,
ИЗПОЛЗВАНА ПРИ ИЗГОТВЯНЕ НА ХИДРОЛОГИЧНАТА ПРОГНОЗА**

- 24 h прогноза за валежите от модела ALADIN за района на Черно море и Близкия Изток от 09:00 ч. местно време на 11.10.2022 г. до 09:00 ч. местно време на 12.10.2022 г.

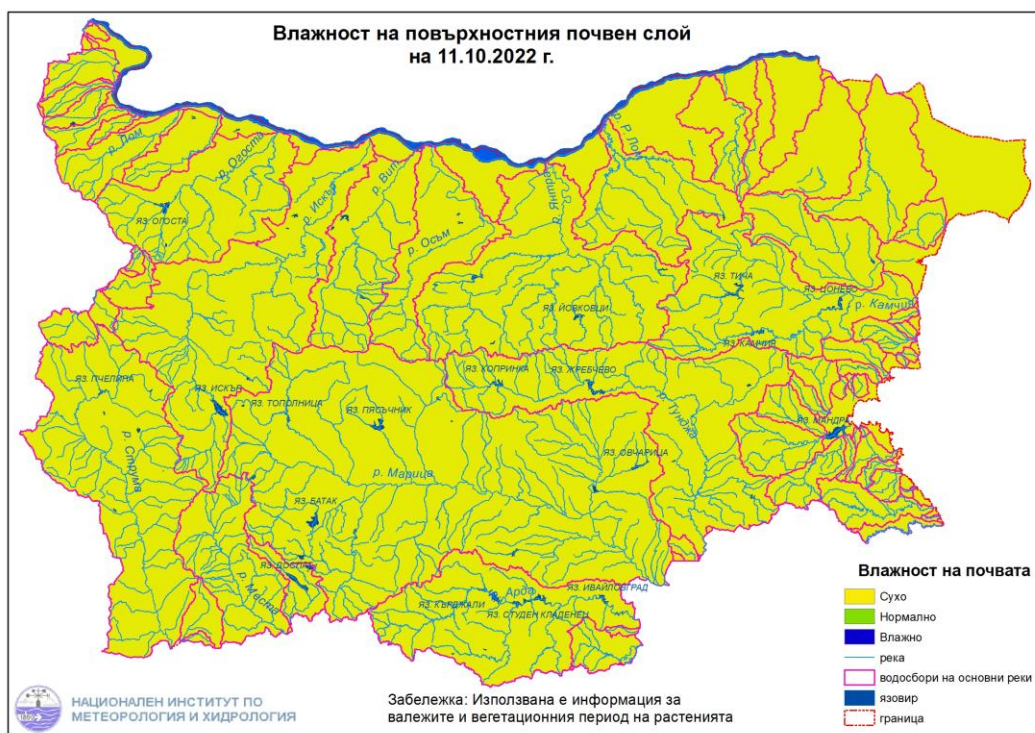


- **Влажност на почвата:**

➤ На картата по-долу е представено пространственото разпределение на средната почвена влага - насищане с вода на повърхностния (до 30 cm) почвен слой с използване на резултати от модела Sacramento Soil Moisture Accounting Model.



➤ На картата по-долу е представено пространственото разпределение на средната почвена влага.



Хидрологична прогноза

На основа на метеорологичната прогноза, обработената хидрологична информация и моделираните водни количества от НИМХ:

Дунавски басейн: Днес (11.10) и през следващите три дни нивата на наблюдаваните реки в по-голяма част от басейна ще останат без съществени изменения. В следобедните и вечерни часове на 11 и на 13.10 в резултат на валежи са възможни краткотрайни повишения на водните нива на реките западно от р. Вит. Водните количества ще бъдат под праговете за внимание

Поради технически причини няма прогнозни водни количества от модела за водосбора на река Огоста.

Моделът за водосбора на р. Искър прогнозира: Прогнозираните водни количества на 12, 13 и 14.10.2022 г. ще са под средната многогодишна стойност. Днес (11.10) и през следващите 3 дни нивата на реките във водосбора ще останат без съществени изменения. Във вечерните часове на 11.10 и на 12.10, в резултат на валежи са възможни незначителни повишения на речните нива, главно в планинските части от водосбора. Водните количества ще бъдат под прага за внимание.

Моделът за водосбора на р. Янтра прогнозира: Прогнозираните водни количества на 12, 13 и 14.10.2022 г. ще бъдат около и под средномногогодишните стойности. Днес (11.10) и през следващите три дни речните нива във водосбора ще останат без съществени изменения. Водните количества ще бъдат под праговете за внимание.

Моделът за водосбора на р. Русенски Лом прогнозира: Прогнозираните водни количества във водосбора на р. Черни Лом на 12, 13, 14, 15 и 16.10.2022 г. ще бъдат под средномногогодишните стойности. Днес (11.10) и през следващите 4-5 дни речните нива във водосбора ще останат без съществени изменения. Водните количества ще бъдат под праговете за внимание.

Черноморски басейн: Днес (11.10) и през следващите три дни речните нива в басейна ще останат без съществени изменения. Водните количества ще бъдат под праговете за внимание.

Моделът за водосбора на р. Айтоска прогнозира: Прогнозираните водни количества на 12, 13 и 14.10.2022 г. ще бъдат под средномногогодишните стойности. Днес (11.10) и през следващите три дни речните нива във водосбора ще останат без съществени изменения. Водните количества ще бъдат под праговете за внимание.

Моделът за водосбора на р. Факийска прогнозира: Прогнозираните водни количества на 12, 13, 14, 15 и 16.10.2022 г. ще бъдат под средномногогодишните стойности. Днес (11.10) и през следващите 4-5 дни

речните нива във водосбора ще останат без съществени изменения. Водните количества ще бъдат под праговете за внимание.

Източнобеломорски басейн: Днес (11.10) и през следващите три дни речните нива в по-голяма част от басейна ще останат без съществени изменения. В следобедните и вечерни часове на 11.10 и на 13.10 в резултат на валежи са възможни краткотрайни повишения на речните нива във водосборите на рило-родопските притоци на р. Марица. Водните количества ще бъдат под праговете за внимание.

Системата за ранно предупреждение за водосборите на реките Марица и Тунджа на НИМХ прогнозира:

- Водните нива ще бъдат под праговете за внимание

<u>Прагове за предупреждение</u>			
Нива на тревога:	Жълто - Внимание	Оранжево - Предупреждение	Червено - Тревога

Системата за ранно предупреждение за водосбора на река Арда на НИМХ прогнозира:

- Водните количества ще бъдат под праговете за внимание.

<u>Прагове за предупреждение</u>			
Нива на тревога:	Жълто - Внимание	Оранжево - Предупреждение	Червено - Тревога

Западнобеломорски басейн: Днес (11.10) и през следващите три дни речните нива в по-голяма част от басейна ще останат без съществени изменения. В следобедните и вечерни часове на 11.10, 13.10 и 14.10 в резултат на валежи са възможни краткотрайни повишения на речните нива, главно във водосбора на р. Струма. Водните количества ще бъдат под праговете за внимание.

В направените прогнози не се отчита работата и ретензионната способност на хидротехническите съоръжения.

РЕКА ДУНАВ

Водни стоежи в българския участък на река Дунав за 11 октомври 2022 г.
по данни на Изпълнителна агенция „Проучване и поддържане на река Дунав“:

станция	километър	воден стоеж [cm]	разлика	t вода
		водно количество [m ³ /s]	за 24 ч. [cm]	[°C]
Ново село	833.60	300 Q: 5 267	+10	16.6
Лом	743.30	356 Q: 5 259	+3	17
Оряхово	678.00	229 Q: 5 220	+13	17.1
Никопол	597.50	279	+12	17.3
Свищов	554.30	244 Q: 5 215	+12	17.2
Русе	495.60	222 Q: 4 948	+11	17.4
Силистра	375.50	209 Q: 4 703	+14	17.2