



Министерство на  
околната среда и водите

**Ежедневен  
бюлетин за  
състоянието на  
водите**

**11 ДЕКЕМВРИ 2023**

**Комплексни и  
значими  
язовири**

**Речни нива**

### **Информация за наличните обеми в комплексните и значими язовири, които се следят в МОСВ:**

Съгласно приложение №1 към чл. 13, ал. 1, т. 1 от Закона за водите, комплексните и значими язовири са 52 броя.

Сумата от наличните в тях завирени обеми към 11.12.2023 г. е 3792.8 млн. м<sup>3</sup>, представлява 58.0 % от сумата от общите им обеми, с 0.2 % по-малко от отношението на завирените им обеми спрямо сумата на общите им обеми към 08.12.2023 г.

Според основното им предназначение наличните в тях завирени обеми са както следва:

- питейно-битово водоснабдяване - 71.6 % от общия им обем;
- за резервно питейно-битово водоснабдяване - 31.0 % от общия им обем;
- напояване - 42.3 % от общия им обем;
- енергетика - 64.0 % от общия им обем.

### **Налични завирени обеми в язовири по приложение 1 на ЗВ с трансгранично влияние:**

#### **1. за Каскада „Арда“:**

Язовир „Кърджали“ - 272.838 млн. м<sup>3</sup>, което е 54.87 % от общия му обем;

Язовир „Студен кладенец“ - 223.052 млн. м<sup>3</sup>, което е 57.52 % от общия му обем;

Язовир „Ивайловград“ - 110.880 млн. м<sup>3</sup>, което е 70.76 % от общия му обем;

#### **2. за Каскада „Горна Тунджа“:**

Язовир „Копринка“ - 46.704 млн. м<sup>3</sup>, което е 32.84 % от общия му обем;

Язовир „Жребчево“ - 176.188 млн. м<sup>3</sup>, което е 44.05 % от общия му обем.



## БЮЛЕТИН №949 от 11.12.2023 г. към 8 часа

### ОБОБЩЕНИ ДАННИ ЗА СЪСТОЯНИЕТО НА ВОДИТЕ В КОМПЛЕКСНИТЕ И ЗНАЧИМИ ЯЗОВИРИ

Сумата от наличните завирени обеми към комплексните и значими язовири е		3792,8	млн.куб.м.	представлява		58,0%	Тенденция	в бр. язовири			
Според основното предназначение на язовирите наличните в тях завирени обеми:		за питейно-битово водоснабдяване	71,6%	от общия им обем;	66,89%	от полезния им обем	↑ - повишаване на обема	20			
		за резервно - ПБВ	31,0%	от общия им обем;	54,66%	от полезния им обем	↓ - понижаване на обема	18			
		за напояване	42,3%	от общия им обем;	35,75%	от полезния им обем	~ - задържане на обема	10			
		за енергетика	64,0%	от общия им обем;	57,85%	от полезния им обем	∩ - преливане	2			
№	БД	Язовир	Общ обем	Мъртъв/ Санитарен обем	Наличен обем		Наличен полезен обем		Ср. денонощен приток	Ср. денонощен разход	Тенденция
			млн.м <sup>3</sup>	млн.м <sup>3</sup>	млн.м <sup>3</sup>	% от общия обем	млн.м <sup>3</sup>	% от полезния обем	м <sup>3</sup> /сек.	м <sup>3</sup> /сек.	
1	БДДР	Искър	655,252	87,200	514,746	78,56%	427,546	75,27%	5,601	8,682	↓
2	БДДР	Бели Искър	15,080	1,400	10,264	68,06%	8,864	64,80%	0,628	0,724	↓
3	БДДР	Среченска бара	15,500	1,000	14,000	90,32%	13,000	89,66%	4,444	1,667	↑
4	БДДР	Христо Смирненски	27,700	4,200	21,501	77,62%	17,301	73,62%	0,205	0,761	↓
5	БДДР	Йовковци	92,179	9,000	77,933	84,55%	68,933	82,87%	не е получена ежедневна информация приток и разход		
6	БДЧР	Тича	311,800	40,000	190,490	61,09%	150,490	55,37%	0,069	1,684	↓
7	БДЧР	Камчия	233,550	76,000	159,343	68,23%	83,343	52,90%	3,486	2,479	↑
8	БДЧР	Ясна поляна	32,320	7,550	17,260	53,40%	9,710	39,20%	0,822	0,289	↑

9	БДИБР	Асеновец	28,200	2,000	11,560	40,99%	9,560	36,49%	0,313	0,544	↓
10	БДИБР	Боровица	27,300	4,600	23,981	87,84%	19,381	85,38%	0,162	0,255	↓
11	БДЗБР	Студена	25,200	2,400	18,512	73,46%	16,112	70,67%	1,079	0,823	↑
12	БДЗБР	Дяково	35,400	8,000	23,992	67,77%	15,992	58,36%	0,000	0,688	↓
13	БДЗБР	Калин - за рез.водоснабдяване	1,024	0,100	0,284	27,70%	0,184	19,87%	не се получава ежедневна информация приток и разход		↑
14	БДЗБР	Карагьол - за рез.водоснабдяване	2,252	0,200	1,402	62,26%	1,202	58,58%			↑
15	БДДР	Огняново - за рез.водоснабдяване **	31,600	2,500	18,646	59,01%	16,146	55,48%	0,335	0,335	~
16	БДЧР	Порой	45,200	2,000	4,979	11,02%	2,979	6,90%	0,231	0,000	↑
17	БДЧР	Ахелой	12,350	0,800	3,299	26,71%	2,499	21,64%	0,058	0,000	↑
18	БДДР	Панчарево	6,465	1,500	5,173	80,01%	3,673	73,97%	8,918	8,418	↓
19	БДДР	Ястребино	62,300	3,900	32,990	52,95%	29,090	49,81%	0,845	0,081	↑
20	БДДР	Кула	20,250	0,700	9,280	45,83%	8,580	43,89%	0,349	0,035	↑
21	БДДР	Рабиша	43,200	2,400	12,329	28,54%	9,929	24,34%	0,000	0,000	~
22	БДДР	Огоста	506,000	67,000	246,315	48,68%	179,315	40,85%	0,463	5,845	↓
23	БДДР	Сопот	60,908	1,300	32,455	53,29%	31,155	52,27%	0,660	0,255	↑
24	БДДР	Горни Дъбник	130,000	3,000	46,361	35,66%	43,361	34,14%	0,347	0,347	~
25	БДДР	Бели Лом	25,500	3,200	7,927	31,09%	4,727	21,20%	0,058	0,058	~
26	БДЧР	Съединение	12,810	1,500	7,768	60,64%	6,268	55,42%	0,081	0,081	~
27	БДЧР	Георги Трайков (Цонево)	330,000	21,000	135,796	41,15%	114,796	37,15%	1,481	1,481	~
28	БДИБР	Жребчево	400,000	30,000	176,188	44,05%	146,188	39,51%	1,788	1,788	~
29	БДИБР	Малко Шарково	45,000	3,900	29,649	65,89%	25,749	62,65%	0,104	0,104	~
30	БДИБР	Домлян	26,074	0,700	2,656	10,19%	1,956	7,71%	0,170	0,009	↑
31	БДИБР	Пясъчник	206,530	3,400	17,850	8,64%	14,450	7,11%	0,891	0,081	↑
32	БДИБР	Тополница	137,108	20,000	41,726	30,43%	21,726	18,55%	2,014	0,556	↑
33	БДИБР	Тракиец	114,000	24,000	63,336	55,56%	39,336	43,71%	0,058	0,139	↓
34	БДЗБР	Пчелина	54,200	34,200	54,100	99,82%	19,900	99,50%	7,407	7,407	↓
35	БДДР	Александър Стамболийски	205,569	20,000	138,601	67,42%	118,601	63,91%	3,081	12,760	↓
36	БДДР	Кокаляне	не се получава ежедневна информация								
37	БДИБР	Копринка	142,214	5,410	46,704	32,84%	41,294	30,18%	1,666	1,054	↑

	БДИБР	<b>Белмекен-Чаира</b>	<b>149,536</b>	<b>5,179</b>	<b>94,901</b>	<b>63,46%</b>	<b>89,722</b>	<b>62,15%</b>	<b>2,367</b>	<b>10,905</b>	
38	БДИБР	Белмекен	144,036	3,810	90,818	63,05%	87,008	62,05%			↓
39	БДИБР	Чаира	5,500	1,369	4,083	74,24%	2,714	65,71%			↑
	БДИБР	<b>Баташки водносиллов път</b>									
	БДИБР	<b>Голям Беглик-Широка поляна</b>	<b>86,091</b>	<b>7,242</b>	<b>67,269</b>	<b>78,14%</b>	<b>60,027</b>	<b>76,13%</b>	<b>5,551</b>	<b>5,979</b>	
40	БДИБР	Голям Беглик	62,111	3,942	50,252	80,91%	46,310	79,61%			↓
41	БДИБР	Широка поляна	23,980	3,300	17,018	70,97%	13,718	66,33%			~
42	БДИБР	Беглика	1,554	0,242	0,846	54,44%	0,604	46,03%	0,410	0,637	↓
43	БДИБР	Тошков Чарк	1,782	0,276	1,508	84,60%	1,232	81,77%	0,706	1,067	↓
44	БДИБР	Батак	310,298	19,950	150,016	48,35%	130,066	44,80%	6,643	4,701	↑
	БДИБР	<b>Каскада Доспат-Въча</b>									
45	БДЗБР	Доспат	449,249	14,907	416,076	92,62%	401,169	92,36%	1,702	0,474	↑
46	БДИБР	Цанков камък	110,708	31,200	74,915	67,67%	43,715	54,98%	5,810	12,674	↓
47	БДИБР	Въча	226,120	24,520	133,447	59,02%	108,927	54,03%	13,339	27,407	↓
48	БДИБР	Кричим	20,256	1,730	19,581	96,67%	17,851	96,35%	27,414	25,309	↑
	БДИБР	<b>Каскада Арда</b>									
49	БДИБР	Кърджали	497,236	107,176	272,838	54,87%	165,662	42,47%	8,376	24,795	↓
50	БДИБР	Студен кладенец	387,772	90,667	223,052	57,52%	132,385	44,56%	33,138	24,401	↑
51	БДИБР	Ивайловград	156,702	59,526	110,880	70,76%	51,354	52,85%	30,287	77,569	↓
52	БДИБР	Розов кладенец	20,400	13,268	18,348	89,94%	5,080	71,23%	не се получава ежедневна информация приток и разход		~

\* Данните в таблицата са за състоянието на комплексните и значими язовири по Приложение 1 от Закона за водите към 8 часа на съответния ден.

\*\* С Решение №740 от 15 октомври 2020 г. за осигуряване на дългосрочната стабилност на водоснабдяването на Столична община, Министерски съвет определя „Български ВиК холдинг“ ЕАД, да извърши необходимите действия за осигуряване на възможност за пречистване на питейни води от язовир „Огняново“.

Към момента не са изпълнени изискванията за вписване на язовира в регистъра съгласно изискванията на Закона за здравето и няма разрешително по реда на закона за водите, поради което не се подават води за питейнобитово водоснабдяване. \*\*\*

**Язовир Панчарево:**

Съгласно предоставената справка от НС ЕАД язовир „Панчарево“ прелива с 8 м<sup>3</sup>/сек. Постъпващият приток в язовира на 11.12.2023 г. е 8,918 м<sup>3</sup>/сек. Размерът на дневния разход и прелялото количество се равняват на 8,418 м<sup>3</sup>/сек. Наличният обем в язовира е 5,1728 млн. м<sup>3</sup>, което представлява 80,01% от общия му обем.

**Язовир Пчелина:**

Съгласно предоставената справка от НС ЕАД язовир „Пчелина“ прелива с 7,357 м<sup>3</sup>/сек. Постъпващият приток в язовира на 11.12.2023 г. е 7,407 м<sup>3</sup>/сек. Размерът на дневния разход и прелялото количество се равняват на 7,407 м<sup>3</sup>/сек. Наличният обем в язовира е 54,1 млн. м<sup>3</sup>, което представлява 99,82% от общия му обем.

### По данни и прогнози на НИМХ

На 11.12 и през следващите два дни нивата на наблюдаваните реки ще останат без съществени изменения. На 14.12 в резултат на валежи ще има повишения на речните нива в Дунавски и Западнобеломорски басейн, като в сутрешните и обедни часове - във водосборите западно от този на р. Искър, до края на деня и в останалата част от Дунавски басейн, а във вечерните часове ще започнат повишения на речните нива в целия Западнобеломорски басейн.

Водните количества ще бъдат под праговете за внимание.

### МЕТЕОРОЛОГИЧЕН БЮЛЕТИН



Анализ на денонощната сума на валежа от 7:30 ч на 10.12.2023 г. до 7:30 ч на 11.12.2023 г., използващ модел ALADIN-BG и данни от наблюдателната мрежа на НИМХ

### Метеорологична прогноза за 12 декември 2023 г.

През нощта и утре преди обяд над страната ще има временни увеличения на облачността, но само на отделни места ще превали слаб дъжд, в планините - слаб сняг. В сутрешните часове на места в Горнотракийската низина ще има намалена видимост. След обяд над по-голямата част от страната облачността ще намалее до предимно слънчево време. Ще духа слаб до умерен вятър от запад-северозапад. Преобладаващите минимални температури ще бъдат между минус 1° и 4°, максималните - между 8° и 13°; в София: минимална температура - около 0°, максимална - около 9°.

Над планините преди обяд ще има временни увеличения на облачността и на отделни места ще превали слаб сняг. След обяд облачността ще намалее до предимно слънчево време. Ще духа силен вятър от северозапад. Максимална температура на височина 1200 метра - около 5°, на 2000 метра - около 0°.

Над Черноморието преди обяд ще има временни увеличения на облачността, но почти без валежи. След обяд облачността ще намалее до предимно слънчево време. Ще духа слаб до умерен вятър от запад-северозапад. Максимални температури: 10°-12°. Температурата на морската вода е 9°-10°. Вълнението на морето ще бъде 1-2 бала.

### Прогноза за времето от 13 до 18 декември 2023 г.

В сряда вятърът отново ще се ориентира от югозапад, в Източна България и северно от планините ще се усили. Облачността ще е разкъсана, предимно висока и средна, а дневните температури до 12°-14°. Главно в западната част на Горнотракийската низина и в западния участък от поречието на Дунав ще е почти тихо - там ще има условия за мъгла или ниска облачност, а дневните температури ще остават до 5°-7°. В четвъртък облачността бързо ще се увеличи. В Дунавската равнина вятърът ще се ориентира от северозапад и ще се усили, в Северозападна България ще завали дъжд, ще започне понижение на температурите. В Югоизточна България, където през по-голямата част от деня вятърът ще остане югозападен, ще е все още топло с температури до 16°-18°. До полунощ срещу петък валежите ще обхванат по-голямата част от страната. В петък ще преобладава облачно време, валежите ще продължат. С обръщане на вятъра от изток-североизток, температурите навсякъде ще се понижат и в Предбалкана и във високите полета в Западна България, а през нощта срещу събота и в Централна Северна и Североизточна България, дъждът ще преминава в сняг. Ще има условия за виелици и навявания. Повишава се вероятността за значителни по количество валежи в Южна и Източна България. В събота ще бъде ветровито и студено. Облачността ще остане значителна, но валежите, предимно от сняг, ще са на малко места, ще отслабват и ще спират. В неделя и понеделник вероятността за валежи намалява още, ще има повече разкъсвания и намаления на облачността. Вятърът отново ще се ориентира от запад-северозапад, в началото на следващата седмица ще се усили. Минималните температури ще са по-ниски, в отделни райони до около минус 5°, минус 7°, дневните през почивните дни ще са предимно между 1° и 6°, в понеделник ще се повишат.

### ПРОГНОЗА ЗА ОЧАКВАНИ КОЛИЧЕСТВА ВАЛЕЖИ

**За 11 и 12 декември 2023 г.:** След обяд - без валежи. През следващото денонощие на отделни места от запад на изток ще слаб дъжд, в планините - слаб сняг. Количества: 1-3 mm.

**За 13 и 14 декември 2023 г.:** В сряда - без валежи. В четвъртък още преди обяд в Северозападна България ще започнат валежи от дъжд, които до полунощ срещу петък ще обхванат по-голямата част от страната. Количества: 4-10 mm, на места в Западна и Югоизточна България - 20-25 mm. В планините над 1800 - 2000 m ще вали сняг, до вечерта, с понижението на температурите, границата на снеговалежите ще се снижи до 700-900 m.



## ПРОГНОЗА ЗА ОПАСНИ И ОСОБЕНО ОПАСНИ МЕТЕОРОЛОГИЧНИ ЯВЛЕНИЯ

На 11 и 12 декември 2023 г. опасни метеорологични явления в страната не се очакват.



Карта на опасните явления за 11.12.2023 г.



Карта на опасните явления за 12.12.2023 г.

Подробна информация за предупрежденията и опасните метеорологични явления по области и общини може да бъде получена от интерактивната карта на адрес: <https://weather.bg/obshtini>

### Легенда:



Бяло:

Липсваща, недостатъчна, стара или съмнителна информация.



Зелено:

Няма опасни явления.



Жълто:

Времето може да бъде потенциално опасно. Явленията, които са прогнозирани, не са необичайни, но изискват внимание, ако възнамерявате да вършите работа на открито. Следете прогнозите за времето и не поемайте излишен риск.



Оранжево:

Времето е опасно. Прогнозирани са по-рядко случващи се метеорологични явления. Възможни са материални щети и има опасност от наранявания. Бъдете много внимателни и се информирайте подробно и често за метеорологичната обстановка. Съобразявайте се с неизбежните рискове и следвайте всички съвети на компетентните органи.



Червено:

Времето е много опасно. Прогнозирани са изключително интензивни опасни метеорологични явления. Възможни са големи материални щети и нещастни случаи, може да възникне и опасност за живота. Следвайте нарежданията и всички съвети на компетентните органи и бъдете готови да извънредни мерки.

## ХИДРОЛОГИЧЕН БЮЛЕТИН

### Анализ на хидрологичната обстановка през изминалото денонощие

Анализът е направен на база измерени водни стоежи и изчислени по временни ключови криви водни количества от оперативни автоматични и конвенционални хидрометрични станции на НИМХ:

**Дунавски басейн:** През изминалото денонощие нивата на наблюдаваните реки са се понижавали или са останали без съществени изменения. Регистрираните колебания на речните нива са както следва: за водосбора на р. Нишава с до -2 см; за водосбора на р. Лом от -5 см до +4 см; за водосбора на р. Огоста от -14 см до +12 см; за водосбора на р. Искър от -19 см до +13 см; за водосбора на р. Вит от -3 см до +2 см; за водосбора на р. Осъм от -5 см до +2 см; за водосбора на р. Янтра от -13 см до +9 см; за водосбора на р. Русенски Лом с до  $\pm 2$  см. Водните количества на реките в басейна са около и под праговете за средни води и около праговете за ниски води.

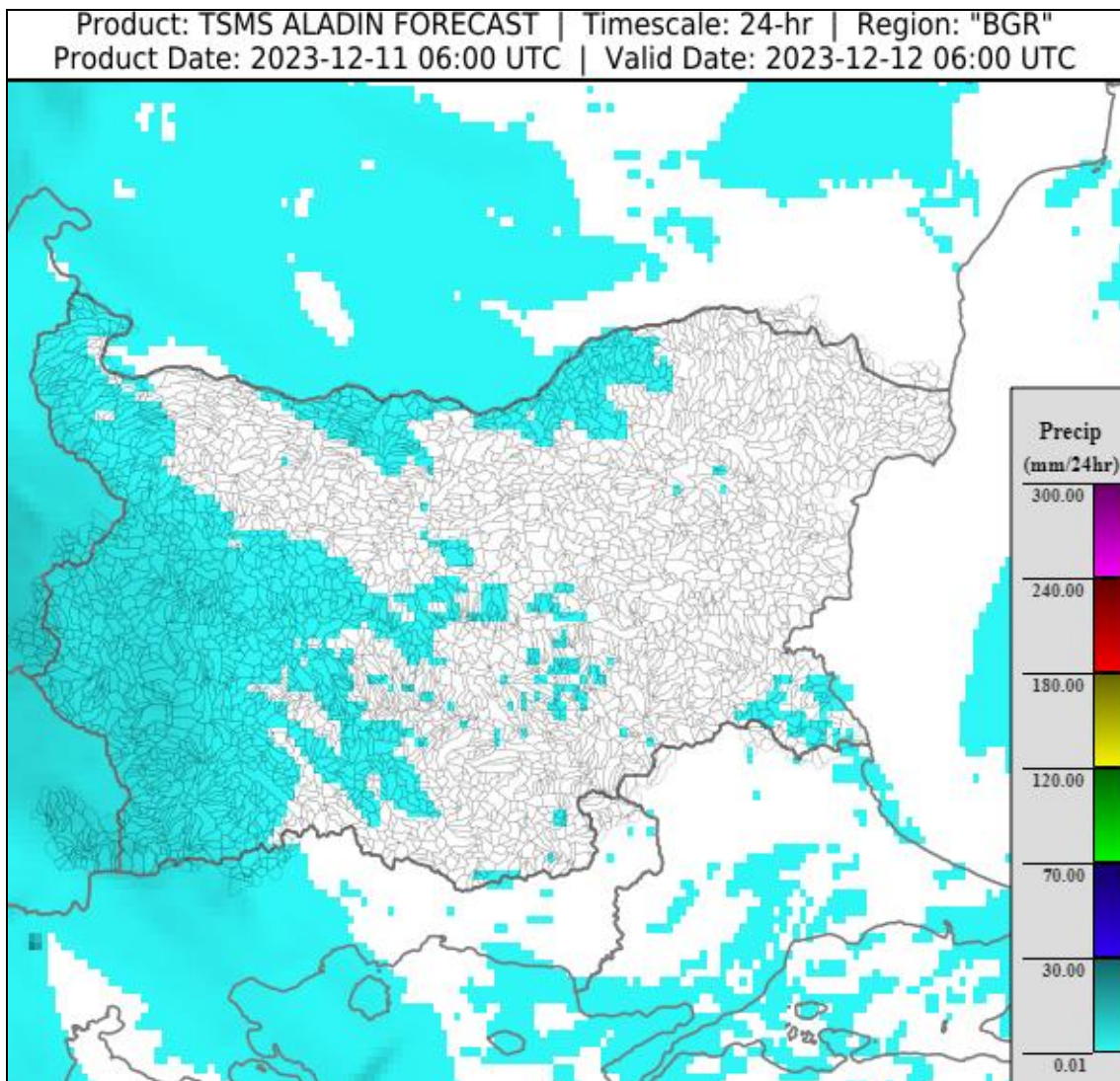
**Черноморски басейн:** През изминалото денонощие нивата на наблюдаваните реки в басейна са останали без съществени изменения или са се понижавали. Отчетените колебания на речните нива в басейна са както следва: за водосбора на р. Провадийска с до  $\pm 3$  см; за водосбора на р. Камчия от -9 см до +3 см; за водосбора на р. Айтоска от -2 см до +1 см; за водосбора на р. Факийска от -6 см до +1 см; за водосбора на р. Ропотамо - без изменение; за водосбора на р. Велека от -6 см до +2 см. Водните количества на реките в басейна са под праговете за средни води и около праговете за ниски води.

**Източнобеломорски басейн:** През изминалото денонощие нивата на наблюдаваните реки са останали без съществени изменения или са се понижавали. Регистрираните колебания на нивата на реките Марица при гр. Белово ( $\pm 66$  см) и Пазарджик (-11/+24 см) и Въча при гр. Кричим ( $\pm 28$  см) са вследствие от работата на хидротехнически съоръжения. Отчетените изменения на речните нива в останалата част от басейна са както следва: за водосбора на р. Тунджа с до  $\pm 5$  см; за водосбора на р. Марица с до  $\pm 22$  см; за водосбора на р. Арда от -5 см до +9 см. Водните количества на реките в басейна са около и под праговете за средни води и около праговете за ниски води.

**Западнобеломорски басейн:** През изминалото денонощие нивата на наблюдаваните реки са останали без съществени изменения или са се понижавали. Регистрираните колебания на речните нива в басейна са както следва: за водосбора на р. Места от -5 см до +3 см; за водосбора на р. Струма от -11 см до +9 см. Водните количества на реките в басейна са под праговете за средни води и около праговете за ниски води.

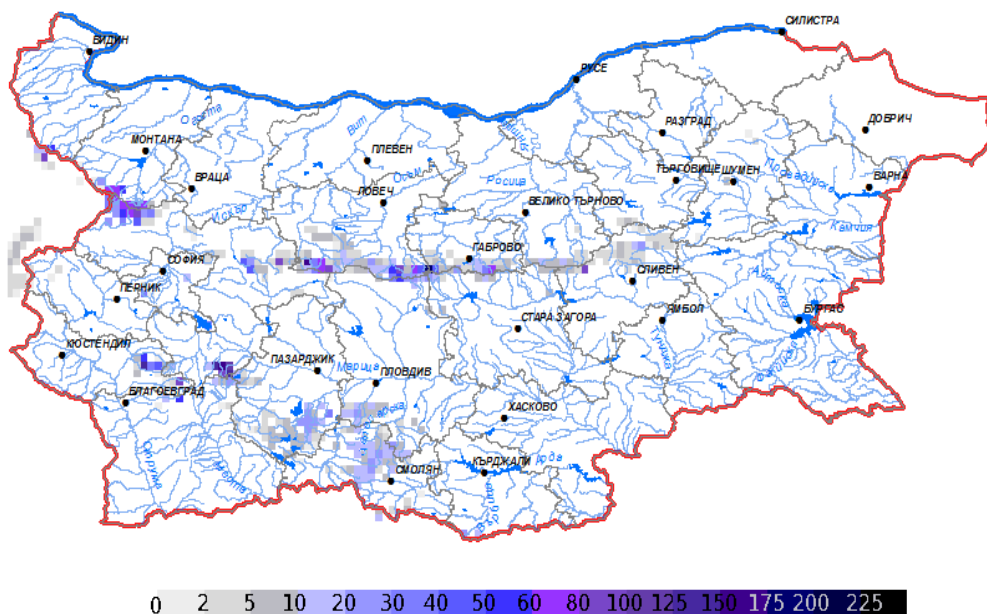
## ДОПЪЛНИТЕЛНА ПРОГНОЗНА МЕТЕОРОЛОГИЧНА ИНФОРМАЦИЯ, ИЗПОЛЗВАНА ПРИ ИЗГОТВЯНЕ НА ХИДРОЛОГИЧНАТА ПРОГНОЗА

- 24 h прогноза за валежите от модела ALADIN за района на Черно море и Близкия Изток от 08:00 ч. местно време на 11.12.2023 г. до 08:00 ч. местно време на 12.12.2023 г.

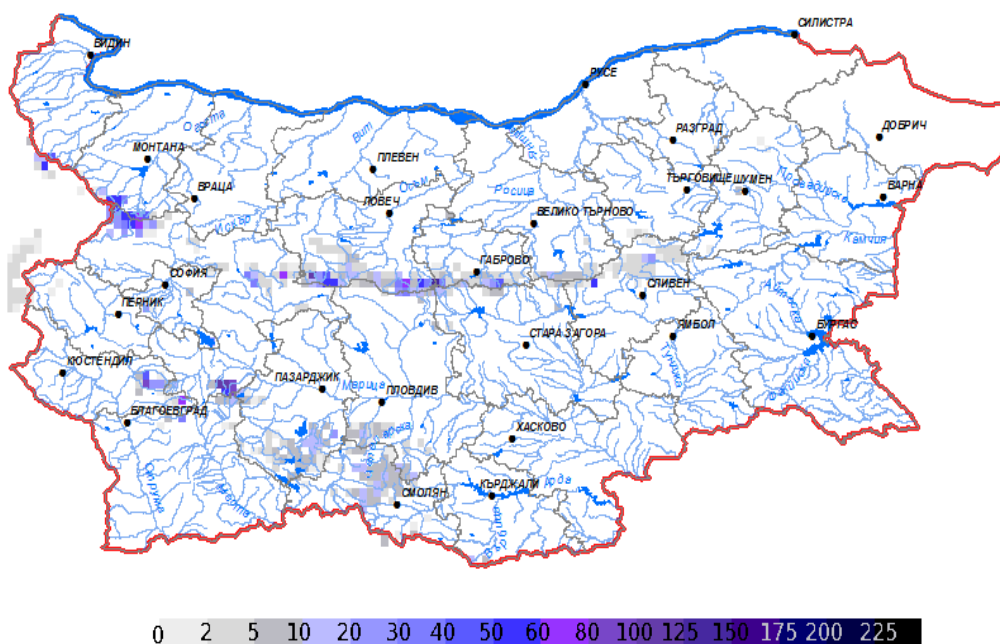


- **Снежна покривка и очаквано снеготопене за следващите 72 часа**

➤ На картата по-долу е представено пространственото разпределение на наличната снежна покривка с използване на сателитна информация в 08:00 UTC (+2 часа местно време).

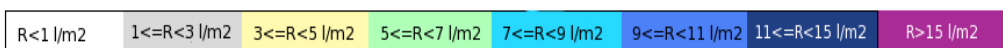


➤ На картата по-долу е представено пространственото разпределение на водното съдържание в снежната покривка с използване на сателитна информация в 08:00 UTC (+2 часа местно време).





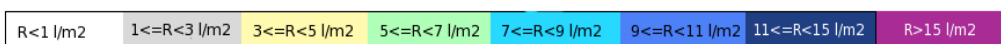
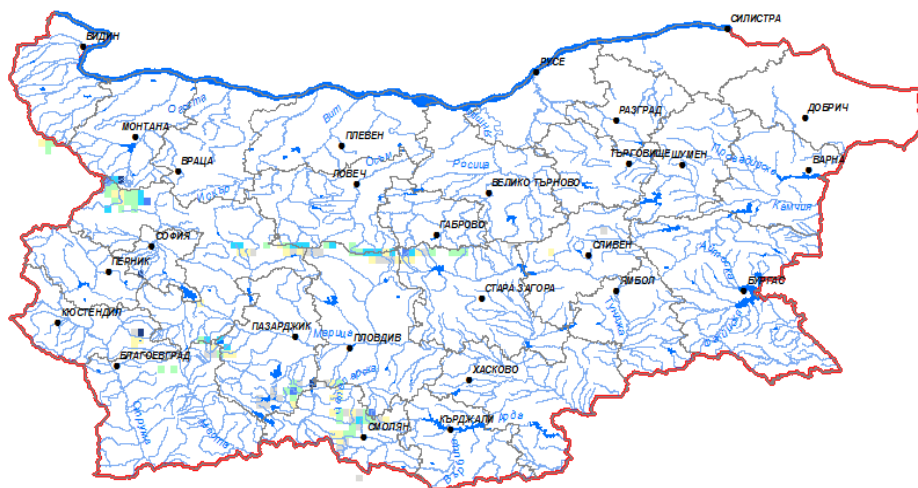
➤ На картата по-долу е представено пространственото разпределение на прогнозираното снеготопене за следващите 24 часа с използване на модела ALADIN.



➤ На картата по-долу е представено пространственото разпределение на прогнозираното снеготопене от 24 до 48 часа с използване на модела ALADIN.

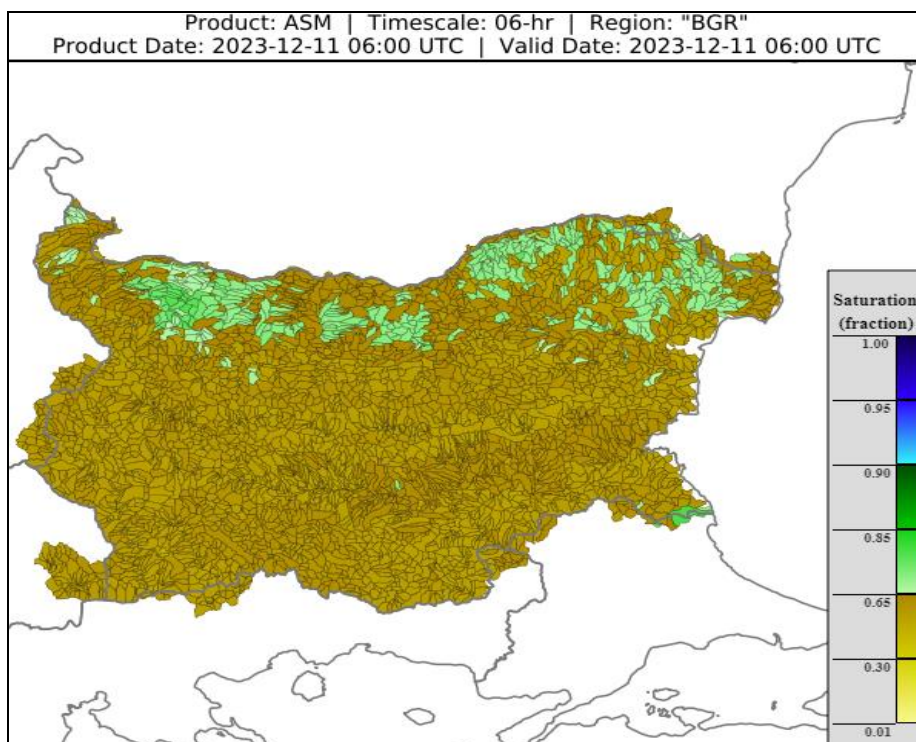


➤ На картата по-долу е представено пространственото разпределение на прогнозираното снеготопене от 48 до 72 часа с използване на модела ALADIN.



- **Влажност на почвата**

На картата по-долу е представено пространственото разпределение на средната почвена влага - насищане с вода на повърхностния (до 30 cm) почвен слой с използване на резултати от модела Sacramento Soil Moisture Accounting Model.



## ХИДРОЛОГИЧНА ПРОГНОЗА

На основа на метеорологичната прогноза, обработената хидрологична информация и моделираните водни количества от НИМХ:

**Дунавски басейн:** Днес (11.12) и през следващите два дни нивата на наблюдаваните реки ще останат без съществени изменения. На 14.12 в резултат на валежи ще има повишения на речните нива в басейна: в сутрешните и обедни часове - във водосборите западно от този на р. Искър, а до края на деня и в останалата част от басейна. Водните количества ще бъдат под праговете за внимание.

**Черноморски басейн:** Днес (11.12) и през следващите три дни нивата на наблюдаваните реки в басейна ще останат без съществени изменения. Водните количества ще бъдат под праговете за внимание.

**Източнобеломорски басейн:** Днес (11.12) и през следващите три дни нивата на наблюдаваните реки ще останат без съществени изменения. Водните количества ще бъдат под праговете за внимание.

**Западнобеломорски басейн:** Днес (11.12) и през следващите два дни нивата на наблюдаваните реки ще останат без съществени изменения. Във вечерните часове на 14.12 в резултат на валежи ще започнат повишения на речните нива в целия басейн. Водните количества ще бъдат под праговете за внимание.

*\*В направените прогнози не се отчита работата и ретензионната способност на хидротехническите съоръжения.*

**Връзки към дневни бюлетини за прогнозирани водни количества и нива по водосбори от хидрологични модели и системи за ранно предупреждение:**

[За водосбора на р. Огоста](#)

[За водосбора на р. Искър](#)

[За водосбора на р. Вит](#)

[За водосбора на р. Янтра](#)

[За водосбора на р. Русенски Лом](#)

[За водосбора на р. Айтоска](#)

[За водосбора на р. Факийска](#)

[За водосбора на р. Марица и р. Тунджа](#)

[За водосбора на р. Арда](#)

[За водосбора на р. Струма](#)

## РЕКА ДУНАВ

Водни стоежи в българския участък на река Дунав за 11 декември 2023 г.  
по данни на Изпълнителна агенция „Проучване и поддържане на река Дунав“:

станция	километър	воден стоеж [cm]	разлика	t вода
		водно количество [m <sup>3</sup> /s]	за 24 ч. [cm]	[°C]
Ново село	833.60	480 Q: 7 731	-10	5.6
Лом	743.30	547 Q: 7 775	-9	6.5
Оряхово	678.00	420 Q: 7 693	-1	7.4
Никопол	597.50	463	0	6.1
Свищов	554.30	440 Q: 7 868	0	6
Русе	495.60	451 Q: 7 936	0	5.9
Силистра	375.50	464 Q: 8 099	+1	6