



Министерство на
околната среда и водите

**Ежедневен
булетин за
състоянието на
водите**

12 АПРИЛ 2021

**Комплексни и
значими
язовири**

Речни нива

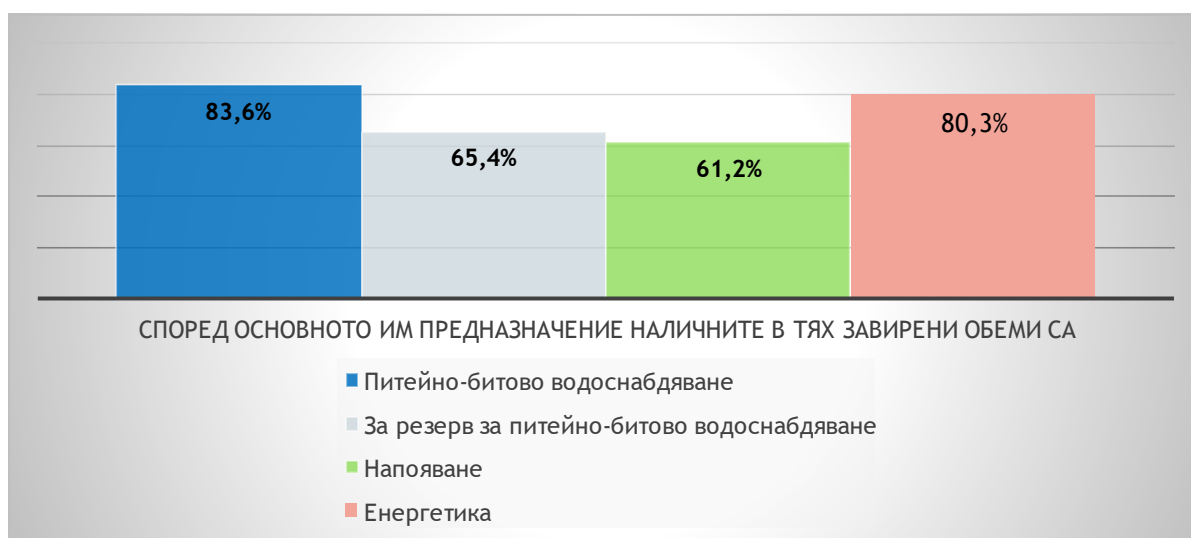
Информация за наличните обеми в комплексните и значими язовири, които се следят в МОСВ:

Съгласно приложение №1 към чл. 13, ал. 1, т. 1 от Закона за водите, комплексните и значими язовири са 52 броя.

Сумата от наличните в тях завирени обеми към 12.04.2021 г. е 4914.1 млн. м³, представлява 74.5 % от сумата на общите им обеми, което е с 0.3 % повече от отношението на завирените им обеми спрямо сумата на общите им обеми към 09.04.2021 г.

Според основното им предназначение наличните в тях завирени обеми са както следва:

- питейно-битово водоснабдяване - 83.6 % от общия им обем;
- за резервно питейно-битово водоснабдяване - 65.4 % от общия им обем;
- напояване - 61.2 % от общия им обем;
- енергетика - 80.3 % от общия им обем.



Налични завирени обеми в язовири по приложение 1 на ЗВ с трансгранично влияние:

1. за Каскада „Арда“:

Язовир „Кърджали“ - 377.016 млн. м³, което е 75.82 % от общия му обем;
Язовир „Студен кладенец“ - 292.747 млн. м³, което е 75.49 % от общия му обем;
Язовир „Ивайловград“ - 111.456 млн. м³, което е 71.13 % от общия му обем;

2. за Каскада „Горна Тунджа“:

Язовир „Копринка“ - 116.278 млн. м³, което е 81.76 % от общия му обем;
Язовир „Жребчево“ - 322.600 млн. м³, което е 80.65 % от общия му обем.

БЮЛЕТИН №284 от 12.04.2021 г. към 8 часа

ОБОБЩЕНИ ДАННИ ЗА СЪСТОЯНИЕТО НА ВОДИТЕ В КОМПЛЕКСНИТЕ И ЗНАЧИМИ ЯЗОВИРИ

Сумата от наличните завирени обеми на комплексните и значими язовири е			4914,1	млн.куб.м.	представлява		74,5%	Тенденция	в бр. язовири		
Според основното предназначение на язовирите наличните в тях завирени обеми:			за питейно-битово водоснабдяване		83,6%	от общия им обем;	80,37%	от полезния им обем	↑ - повишаване на обема	26	
			за резервно - ПБВ		63,4%	от общия им обем;	60,26%	от полезния им обем	↓ - понижаване на обема	14	
			за напояване		61,2%	от общия им обем;	56,83%	от полезния им обем	~ - задържане на обема	6	
			за енергетика		80,3%	от общия им обем;	77,24%	от полезния им обем	∩ - преливане	5	
№	БД	Язовир	Общ обем	Мъртъв/ Санитарен обем	Наличен обем		Наличен полезен обем		Ср. денонощен приток	Ср. денонощен разход	Тенденция
			млн.м ³		млн.м ³	млн.м ³	% от общия обем	млн.м ³	% от полезния обем	м ³ /сек.	
1	БДДР	Искър	655,252	87,200	524,905	80,11%	437,705	77,05%	17,107	29,544	↓
2	БДДР	Бели Искър	15,080	1,400	4,732	31,38%	3,332	24,36%	0,453	1,488	↓
3	БДДР	Среченска бара	15,500	1,000	15,460	99,74%	14,460	99,72%	1,875	1,759	↑
4	БДДР	Христо Смирненски	27,700	4,200	25,573	92,32%	21,373	90,95%	0,287	3,945	↓
5	БДДР	Йовковци	92,179	9,000	92,294	100,12%	83,294	100,14%	0,772	1,438	∩
6	БДЧР	Тича	311,800	40,000	218,776	70,17%	178,776	65,77%	10,180	1,268	↑

7	БДЧР	Камчия	233,550	76,000	235,355	100,77%	159,355	101,15%	15,185	16,118	↓
8	БДЧР	Ясна поляна	32,320	7,550	30,743	95,12%	23,193	93,63%	0,903	0,312	↑
9	БДИБР	Асеновец	28,200	2,000	26,610	94,36%	24,610	93,93%	2,326	0,706	↑
10	БДИБР	Боровица	27,300	4,600	27,230	99,74%	22,630	99,69%	8,230	8,380	↓
11	БДЗБР	Студена	25,200	2,400	20,927	83,05%	18,527	81,26%	4,753	4,589	↓
12	БДЗБР	Дяково	35,400	8,000	30,305	85,61%	22,305	81,41%	2,638	2,067	↑
13	БДЗБР	Калин - за рез.водоснабдяване	1,024	0,100	0,247	24,17%	0,147	15,96%	не се получава ежедневна информация приток и разход		↓
14	БДЗБР	Карагьол - за рез.водоснабдяване	2,252	0,200	0,293	13,03%	0,093	4,55%			↑
15	БДДР	Огняново - за рез.водоснабдяване	31,600	2,500	21,588	68,32%	19,088	65,59%	4,025	5,750	↓
16	БДДР	Панчарево	6,465	1,500	5,007	77,45%	3,507	70,64%	35,389	35,805	↓
17	БДДР	Ястребино	62,300	3,900	35,529	57,03%	31,629	54,16%	1,782	0,093	↑
18	БДДР	Кула	20,250	0,700	9,963	49,20%	9,263	47,38%	0,035	0,035	~
19	БДДР	Рабиша	43,200	2,400	15,905	36,82%	13,505	33,10%	1,134	0,035	↑
20	БДДР	Огоста	506,000	67,000	313,585	61,97%	246,585	56,17%	4,803	15,509	↓
21	БДДР	Сопот	60,908	1,300	49,250	80,86%	47,950	80,44%	5,799	5,799	~
22	БДДР	Горни Дъбник	130,000	3,000	58,599	45,08%	55,599	43,78%	1,655	1,655	~
23	БДДР	Бели Лом	25,500	3,200	9,789	38,39%	6,589	29,55%	0,532	0,093	↑
24	БДЧР	Съединение	12,810	1,500	8,161	63,71%	6,661	58,89%	0,405	0,405	~
25	БДЧР	Георги Трайков	330,000	21,000	168,220	50,98%	147,220	47,64%	23,919	1,338	↑
26	БДЧР	Порой	45,200	2,000	8,464	18,73%	6,464	14,96%	0,636	1,967	↓
27	БДЧР	Ахелой	12,350	0,800	6,830	55,30%	6,030	52,21%	0,347	0,000	↑
28	БДИБР	Жребчево	400,000	30,000	322,600	80,65%	292,600	79,08%	38,717	1,680	↑
29	БДИБР	Малко Шарково	45,000	3,900	37,706	83,79%	33,806	82,25%	0,822	0,093	↑
30	БДИБР	Домлян	26,074	0,700	25,123	96,35%	24,423	96,25%	2,820	0,129	↑
31	БДИБР	Пясъчник	206,530	3,400	38,816	18,79%	35,416	17,44%	6,191	0,219	↑
32	БДИБР	Тополница	137,108	20,000	125,315	91,40%	105,315	89,93%	16,551	17,164	↓
33	БДИБР	Тракиец	114,000	24,000	75,500	66,23%	51,500	57,22%	2,824	2,130	↑

34	БДЗБР	Пчелина	54,200	34,200	54,450	100,46%	20,250	101,25%	19,606	19,606	↑
35	БДДР	Александър Стамболийски	205,569	20,000	202,512	98,51%	182,512	98,35%	16,249	25,359	↓
36	БДДР	Кокаляне	не се получава ежедневна информация								
37	БДИБР	Копринка	142,214	5,410	116,278	81,76%	110,868	81,04%	15,420	15,420	~
	БДИБР	Белмекен-Чаира	149,536	5,179	62,863	42,04%	57,684	39,96%	3,034	9,897	
38	БДИБР	Белмекен	144,036	3,810	59,940	41,61%	56,130	40,03%			↓
39	БДИБР	Чаира	5,500	1,369	2,923	53,15%	1,554	37,62%			↑
	БДИБР	Баташки водносилув път									
	БДИБР	Голям Беглик-Широка поляна	86,091	7,242	64,696	75,15%	57,454	72,87%	7,678	6,833	
40	БДИБР	Голям Беглик	62,111	3,942	48,388	77,91%	44,446	76,41%			↑
41	БДИБР	Широка поляна	23,980	3,300	16,308	68,01%	13,008	62,90%			~
42	БДИБР	Беглика	1,554	0,242	1,007	64,80%	0,765	58,31%	0,560	0,479	↑
43	БДИБР	Тошков Чарк	1,782	0,276	0,703	39,45%	0,427	28,35%	0,956	0,690	↑
44	БДИБР	Батак	310,298	19,950	283,880	91,49%	263,930	90,90%	13,127	6,065	↑
	БДИБР	Каскада Доспат-Въча									
45	БДЗБР	Доспат	449,249	14,907	406,316	90,44%	391,409	90,12%	11,251	3,884	↑
46	БДИБР	Цанков камък	110,708	31,200	85,829	77,53%	54,629	68,71%	29,184	25,510	↑
47	БДИБР	Въча	226,120	24,520	183,966	81,36%	159,446	79,09%	29,296	25,812	↑
48	БДИБР	Кричим	20,256	1,730	19,425	95,90%	17,695	95,51%	25,696	16,493	↑
	БДИБР	Каскада Арда									
49	БДИБР	Кърджали	497,236	107,176	377,016	75,82%	269,840	69,18%	49,147	55,516	↓
50	БДИБР	Студен кладенец	387,772	90,667	292,747	75,49%	202,080	68,02%	83,495	94,760	↓
51	БДИБР	Ивайловград	156,702	59,526	111,456	71,13%	51,930	53,44%	121,868	133,939	↓
52	БДИБР	Розов кладенец	20,400	13,268	18,708	91,71%	5,440	76,28%	не се получава ежедневна информация приток и разход		↑

* Данните в таблицата са за състоянието на комплексните и значими язовири по Приложение 1 от Закона за водите са към 8 часа на съответния ден.

Язовир Студена:

Съгласно предоставената справка от ВиК Перник за състоянието на яз. Студена, постъпващият приток в язовира на 12.04.2021 г. е 4,753 м³/сек. Притокът е по-голям от размера на дневния разход, загубите и изпуснатото количество от язовира, които са 4,589 м³/сек. Наличният обем в язовира е 20,927 млн. м³, с 56800 м³ по-малко от обема на 09.04.2021 г. Наличният полезен обем за използване за питейно-битово водоснабдяване е 18,527 млн. м³. От 10.01.2021 г. яз. „Студена“ е в режим на контролирано изпускане. Свободният му обем към 8:30 ч. на 12.04.2021 г. е 4,273 млн. м³, като от язовира се изпускат 4,075 м³/сек

Язовир Асеновец:

Съгласно предоставената справка от ВиК Сливен за състоянието на яз. Асеновец, постъпващият приток в язовира на 12.04.2021 г. е 2,326 м³/сек. Притокът е по-голям от размера на дневния разход, който е 0,706 м³/сек. Наличният обем в язовира е 26,610 млн. м³, с 590000 м³ повече от обема на 09.04.2021 г. Наличният полезен обем за използване за питейно-битово водоснабдяване се е увеличил и е 24,610 млн. м³.

Язовир Дяково:

Съгласно предоставената справка от „Напоителни системи“ ЕАД за състоянието на яз. „Дяково“, постъпващият приток в язовира на 12.04.2021 г. е 2,638 м³/сек. Притокът е по-голям от размера на дневния разход, който е 2,067 м³/сек. Наличният обем в язовира е 30,305 млн. м³, с 32900 м³ по-малко от обема на 09.04.2021 г. Язовирът има 2 млн. м³ мъртъв обем и 6 млн. м³ санитарен обем за питейно-битово водоснабдяване. Наличният полезен обем за използване за питейно-битово водоснабдяване е 22,305 млн. м³.

Язовир Камчия:

Съгласно предоставената справка от ВиК Бургас за състоянието на яз. „Камчия“, постъпващият приток в язовира на 12.04.2021 г. е 15,185 м³/сек. Притокът е по-малък от размера на дневния разход, който е 16,118 м³/сек (включително преливащото водно количество). Наличният обем в язовира е 235,355 млн. м³, с 855000 м³ по-малко от обема на 09.04.2021 г. Наличният полезен обем за използване за питейно-битово водоснабдяване е 159,355 млн. м³. Язовирът прелива с 14,000 м³/сек.

Язовир Тича:

Съгласно предоставената справка от „Напоителни системи“ ЕАД за състоянието на яз. „Тича“, постъпващият приток в язовира на 12.04.2021 г. е 10,180 м³/сек. Притокът е по-голям от размера на дневния разход, който е 1,268 м³/сек. Наличният обем в язовира е 218,776 млн. м³, което е с 3850000 м³ повече от обема на 09.04.2021 г. Наличният полезен обем за използване е 178,776 млн. м³.

Язовир Ястребино:

Съгласно предоставената справка от „Напоителни системи“ ЕАД за състоянието на яз. „Ястребино“, постъпващият приток в язовира на 12.04.2021 г. е 1,782 м³/сек. Притокът е по-голям от размера на дневния разход, който е 0,093 м³/сек. Наличният обем в язовира е 35,529 млн. м³, което е с 572000 м³ повече от обема на 09.04.2021 г. Наличният полезен обем за използване за питейно-битово водоснабдяване се е увеличил и е 31,629 млн. м³.

Язовир Боровица:

Съгласно предоставената справка от ВиК Кърджали за състоянието на яз. „Боровица“, постъпващият приток в язовира на 12.04.2021 г. е 8,230 м³/сек. Притокът е по-малко от размера на дневния разход и изпуснатото количество от язовира, които са 8,380 м³/сек. Наличният обем в язовира е 27,230 млн. м³, с 40000 м³ по-малко от обема му на 09.04.2021 г. Наличният полезен обем за използване за питейно-битово водоснабдяване е 22,630 млн. м³. На 12.04.2021 г. към 8.30 ч. от язовира се изпускат 8 м³/сек.

Язовир Пчелина:

Съгласно предоставената справка от „Напоителни системи“ ЕАД язовир „Пчелина“ прелива с 19,559 м³/сек. Постъпващият приток в язовира на 12.04.2021 г. е 19,606 м³/сек. Размерът на дневния разход и прелялото количество се равняват на 19,606 м³/сек. Наличният обем в язовира е 54,450 млн. м³, което представлява 100,46% от общия му обем.

Нивата на по-голямата част от наблюдаваните реки ще се понижават или ще останат без съществени изменения, като в резултат на снеготопене са възможни краткотрайни повишения на речните нива в/във:

- планинските части от Дунавски басейн;
- родопските, средногорските и старопланински притоци на р. Марица, в горното течение на р. Тунджа и във водосбора на р. Арда;
- водосбора на р. Места и на Рилските и Пирински притоци на р. Струма.

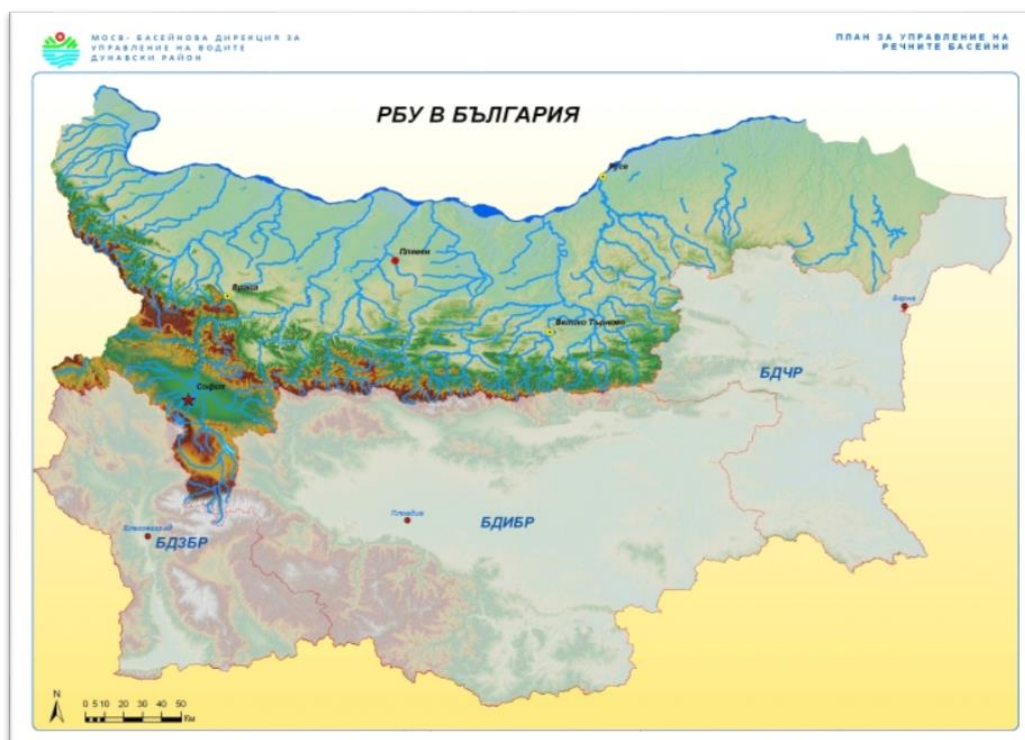
Системата за ранно предупреждение на НИМХ за водосборите на реките Марица и Тунджа прогнозира:

• Нивото на р. Тунджа при гр. Елхово е над жълтия праг на предупреждение и ще се задържи над него до сутрешните часове на 12.04.2021 г.

Анализ на хидрологичната обстановка през изминалото денонощие

Анализът е направен на база измерени водни стоежи и изчислени по временни ключови криви водни количества от оперативни конвенционални и автоматични хидрометрични станции на НИМХ:

Дунавски басейн



През изминалото денонощие нивата на наблюдаваните реки са се понижавали или са останали без изменения. Отчетените изменения на речните нива в басейна са както следва: за водосбора на р. Нишава с от -3 см до +1 см; за водосбора на р. Огоста с от -7 см до +8 см; за водосбора на р. Искър с от -11 см до +10 см; за водосбора на р. Вит с от -8 см до +9 см; за водосбора на р. Осъм с от -11 см до +10 см; за водосбора на р. Янтра с от -11 см до +8 см; за водосбора на р. Русенски Лом с от -2 см до +1 см. Водните количества на реките в басейна са над праговете за високи води с изключение на р. Мусаленска Бистрица при м. Боровец, където водното количество е около прага за ниски води.

Черноморски басейн



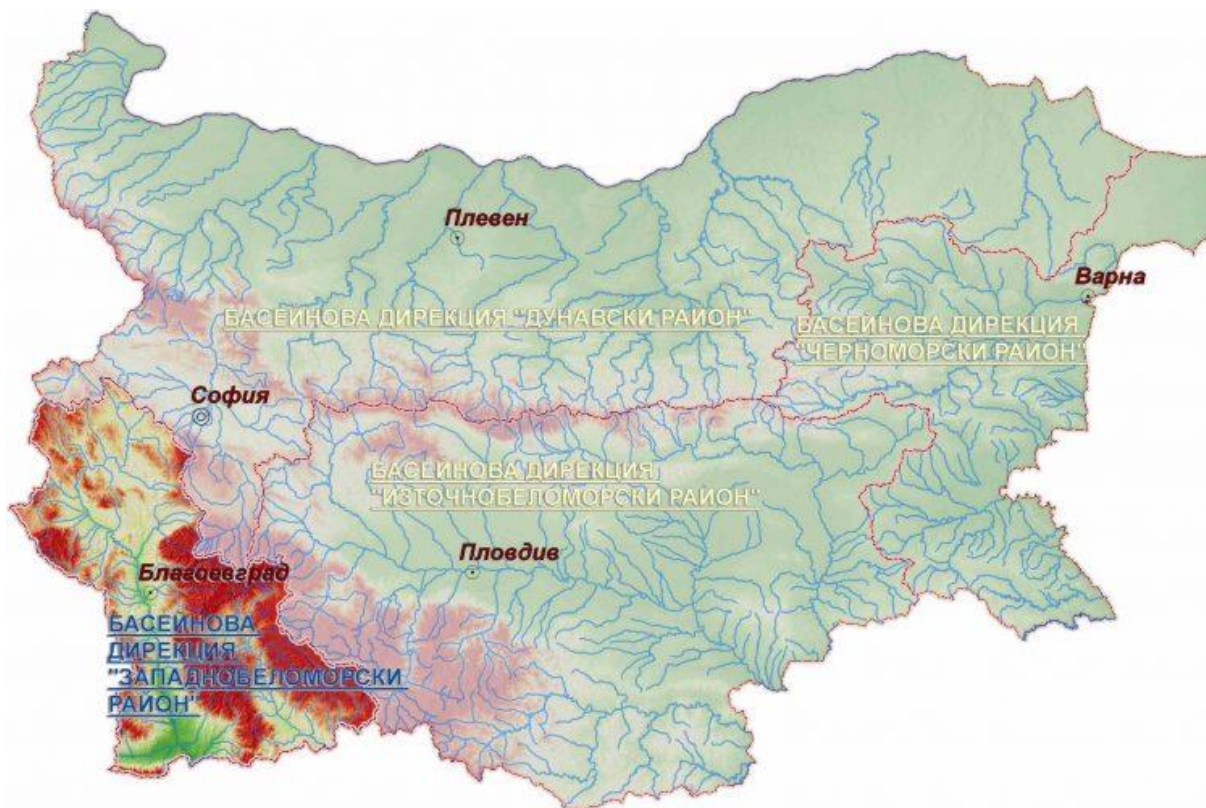
През изминалото денонощие нивата на наблюдаваните реки са се понижавали. Отчетените изменения на речните нива в басейна са както следва: за водосбора на р. Провадийска с до -2 см; за водосбора на р. Камчия с до -4 см; за водосбора на р. Айтоска без изменение; за водосбора на р. Факийска с до -30 см; за водосбора на р. Ропотамо с до -6 см. Водните количества на по-голямата част от реките в басейна са около и над праговете за високи води. С водни количества под прага за средни води е река Камчия при с. Гроздьово.

Източнобеломорски басейн



През изминалото денонощие нивата на наблюдаваните реки са се понижавали. Регистрираните колебания на нивото на р. Марица при гр. Белово (от -64 см до +62 см) и на р. Вьча при гр. Девин (от -124 см до +123 см) са в резултат от работата на хидротехнически съоръжения. Отчетените изменения на речните нива в останалата част на басейна са както следва: за водосбора на р. Тунджа с от -39 см до +21 см; за водосбора на р. Марица с от -22 см до +21 см; за водосбора на р. Арда с от -8 см до +2 см. Водните количества на реките в басейна са около и над праговете за високи води с изключение на р. Марица при гр. Белово, където водното количество е под прага за средни води.

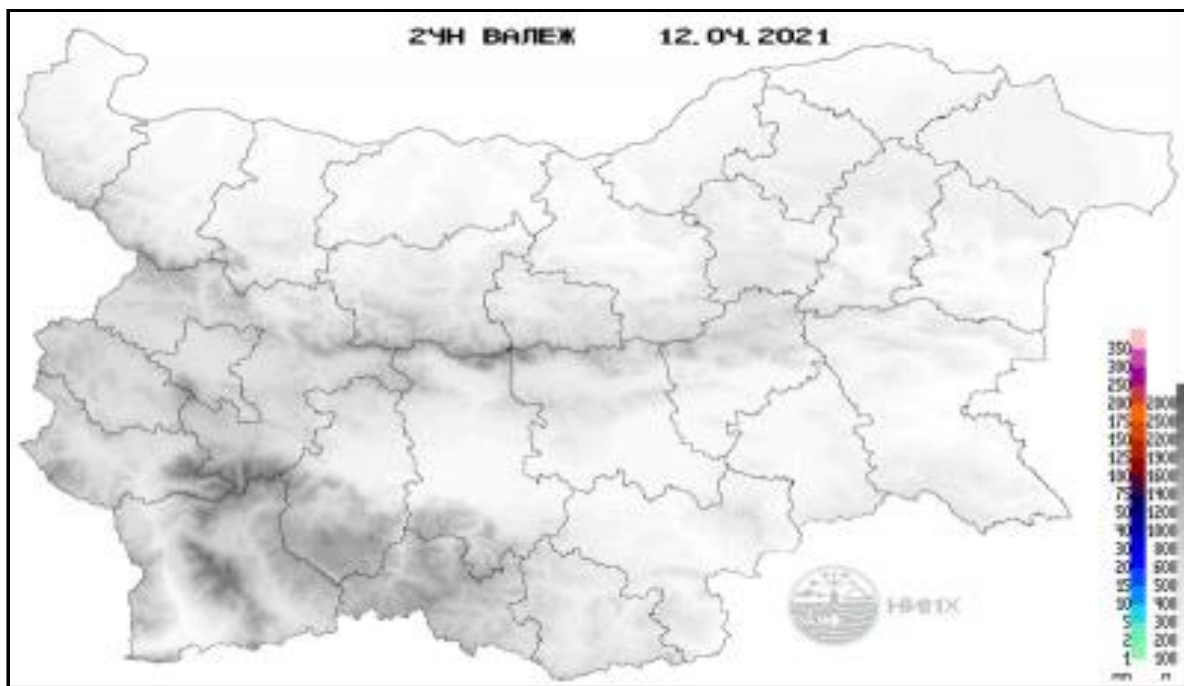
Западнобеломорски басейн



През изминалото денонощие нивата на наблюдаваните реки в басейна са останали без съществени изменения или са се понижавали. Отчетените колебания на речните нива в басейна са както следва: за водосбора на р. Места с от -2 см до 0 см и за водосбора на р. Струма с от -9 см до +10 см. Водните количества на по-голямата част от реките в басейна са около и над праговете за високи води. С водни количества около праговете за средни води са реките Соголянска Бистрица при с. Гърляно, Сушицка при с. Полена, Лебница при с. Лебница, Струмешница при с. Струмешница и Места при м. Момина кула.

Хидрологична информация

Анализ на денонощната сума на валежа от 7:30 ч. на 10.04.2021 г. до 7:30 ч. на 11.04.2021 г., използващ модел ALADIN и данни от наблюдателната мрежа на НИМХ



На основа на метеорологичната прогноза, обработената хидрологична информация и моделираните водни количества от НИМХ:

Дунавски басейн: Днес (12.04) нивата на по-голямата част от наблюдаваните реки ще се понижават или ще останат без съществени изменения, като в резултат на снеготопене са възможни краткотрайни повишения на речните нива в планинските части от басейна. Вследствие на валежи комбинирани със снеготопене на 13 и 14.04 се очакват повишения на речните нива в басейна. По-съществени ще бъдат повишенията във вечерните часове на 13 и през нощта срещу 14.04 във водосборите на реките Лом, Огоста, Искър, Вит, Осъм, Янтра и Русенски Лом. Водните количества в басейна ще бъдат под праговете за внимание.

Моделът за водосбора на р. Огоста прогнозира: Прогнозираните водни количества на 13, 14 и 15.04.2021 г. ще бъдат около и над средномногогодишните стойности. Днес (12.04) речните нива във водосбора ще останат без съществени изменения. В резултат на валежи комбинирани със снеготопене в следобедните и вечерни часове на 13 и на 14.04 се очакват значителни повишения на речните нива в горното течение на основната река и в притоците ѝ р. Превалска, р. Мартиновска, р. Дългоделска Огоста. На 15.04 нивата на реките във водосбора ще се понижават, като вследствие на оттичане

ще има повишения в долното течение на основната река. Водните количества ще бъдат под праговете за внимание.

Моделът за водосбора на р. Искър прогнозира: Прогнозираните водни количества на 13, 14 и 15.04.2021 г. ще бъдат над средномногогодишните стойности. Днес (12.04) речните нива ще се понижават или ще останат без съществени изменения. В резултат на валежи комбинирани със снеготопене в следобедните и вечерни часове на 13 и на 14.04 се очакват съществени повишения на речните нива в горното и средното течение на основната река и в притоците ѝ р. Владайска, р. Лесновска, р. Блато, р. Батулийска, р. Искрецка, р. Малък Искър. На 15.04 нивата на реките във водосбора ще се понижават, като вследствие на оттичане ще има повишения в долното течение на основната река. Водните количества ще бъдат под праговете за внимание.

Моделът за водосбора на р. Янтра прогнозира: Прогнозираните водни количества на 13, 14 и 15.04.2021 г. ще бъдат около и над средномногогодишните стойности. Днес (12.04) речните нива във водосбора ще се понижават или ще останат без съществени изменения. В резултат на валежи комбинирани със снеготопене в следобедните и вечерни часове на 13 и 14.04 се очакват повишения на речните нива в горното течение на основната река (над гр. Габрово и в притоците ѝ р. Росица, р. Джулюница. На 15.04 нивата на реките във водосбора ще се понижават, като вследствие на оттичане ще има повишения в долното течение на основната река. Водните количества ще бъдат под праговете за внимание.

Моделът за водосбора на р. Русенски Лом прогнозира: Прогнозираните водни количества във водосбора на р. Черни Лом на 13, 14, 15, 16 и 17.04.2021 г. ще бъдат над средномногогодишните стойности. Днес (12.04) и утре речните нива в по-голяма част от водосбора ще се понижават или ще останат без съществени изменения. В резултат на валежи през нощта на 13 срещу 14.04 и на 14.04 речните нива във водосбора ще се повишат. На 15, 16 и 17.04 нивата на реките във водосбора ще се понижават, като вследствие на оттичане ще има повишения в долното течение на основната река. Водните количества ще бъдат под прага за внимание.

Черноморски басейн: Днес (12.04) и утре нивата на наблюдаваните реки в басейна ще се понижават или ще останат без съществени изменения. В резултат на валежи на 14.04 ще има повишения на речните нива в басейна, като по-съществени ще бъдат повишенията във водосборите на р. Камчия, горното течение на р. Русокастренска, р. Средецка и р. Факийска. На 15.04 нивата на реките в басейна ще се понижават, като вследствие на оттичане ще има повишения в долните течения на основните реки. Водните количества ще бъдат под праговете за внимание.

Моделът за водосбора на р. Айтоска прогнозира: Прогнозираните водни количества на 13, 14 и 15.04.2021 г. ще бъдат около средномногогодишните стойности. Днес (12.04) и утре речните нива във водосбора ще се понижават или ще останат без съществени изменения. В резултат на валежи на 14.04 ще има повишения на водните нива на реките във

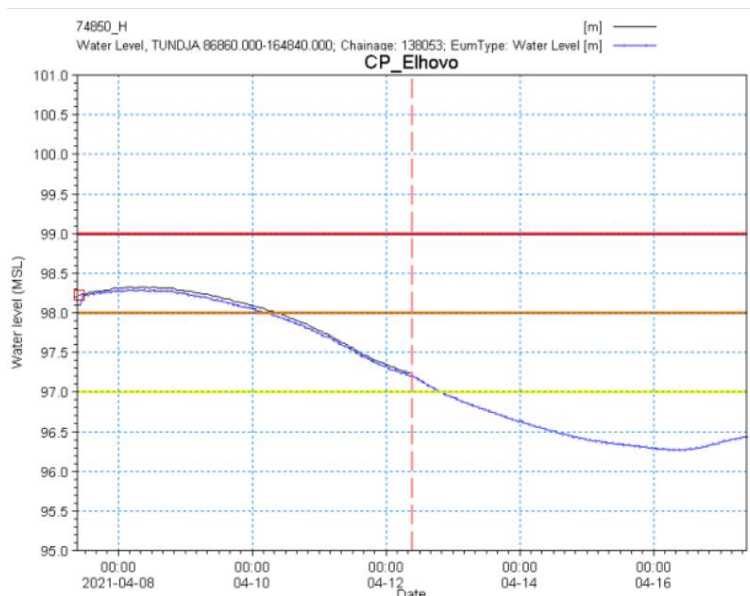
водосбора. На 15.04 речните нива във водосбора ще се понижават или ще останат без изменения. Водните количества ще бъдат под праговете за внимание.

Моделът за водосбора на р. Факийска прогнозира: Прогнозираните водни количества за водосбора на р. Факийска на 13, 14, 15, 16 и 17.04.2021 г. ще бъдат над средномногогодишните стойности. Днес (12.04) и утре речните нива във водосбора ще се понижават или ще останат без съществени изменения. В резултат на валежи на 14.04 ще има повишения на водните нива на реките във водосбора. На 15, 16 и 17.04 нивата на реките във водосбора ще се понижават, като вследствие на оттичане ще има повишения в долното течение на основната река. Водните количества ще бъдат под прага за внимание.

Източнобеломорски басейн: Днес (12.04) нивата на по-голямата част от наблюдаваните реки ще се понижават или ще останат без съществени изменения, като в резултат на снеготопене се очакват краткотрайни повишения на речните нива в родопските, средногорските и старопланински притоци на р. Марица, в горното течение на р. Тунджа и във водосбора на р. Арда. Вследствие на валежи комбинирани със снеготопене на 13 и 14.04 се очакват повишения на речните нива в басейна. По-съществени на 13 срещу 14.04 във водосборите на р. Тунджа (в горното течение и в притока ѝ р. Мочурица), р. Марица (в горното и средното течение и в притоците ѝ р. Стряма, р. Рахманлийска, р. Сазлийка). На 15.04 нивата на реките в басейна ще се понижават, като вследствие на оттичане ще има повишения в долните течения на основните реки Тунджа и Марица.

Системата за ранно предупреждение за водосборите на реките Марица и Тунджа на НИМХ прогнозира:

- Нивото на р. Тунджа при гр. Елхово е над жълтия праг на предупреждение и ще се задържи над него до сутрешните часове на 12.04.2021 г.



Системата за ранно предупреждение за водосбора на река Арда на НИМХ прогнозира:

- Водните количества ще бъдат под праговете за внимание.

Прагове за предупреждение

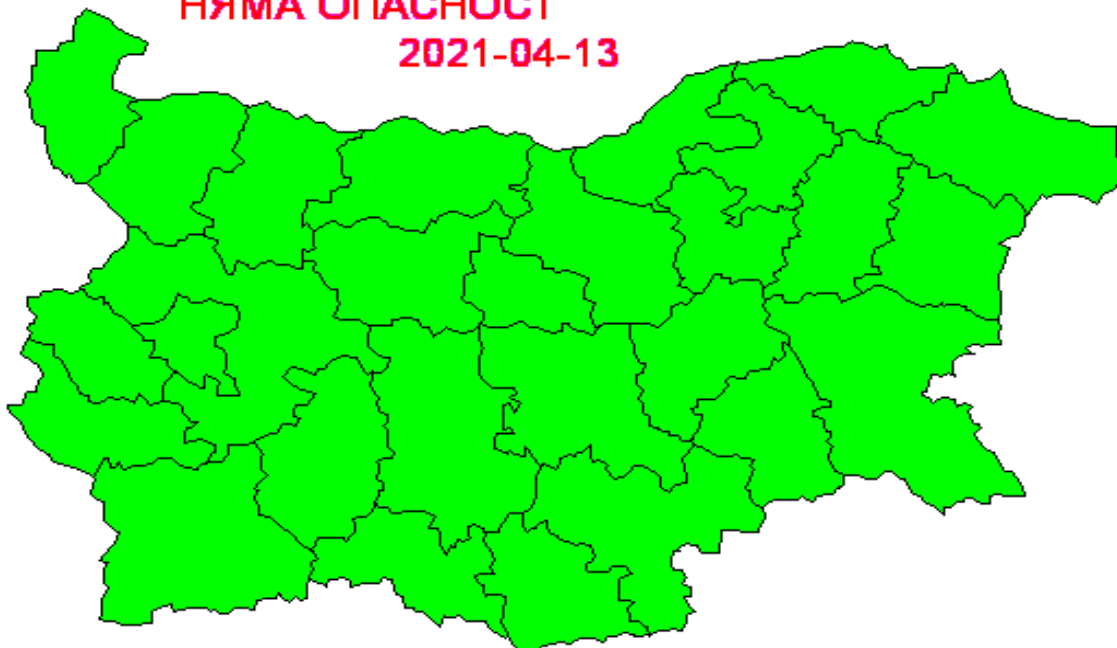
Нива на тревога:	Жълто - Внимание	Оранжево - Предупреждение	Червено - Тревога
------------------	------------------	---------------------------	-------------------

Западнобеломорски басейн: Днес (12.04) нивата на по-голямата част от наблюдаваните реки ще се понижават или ще останат без съществени изменения, а в резултат на снеготопене са вероятни краткотрайни повишения на речните нива във водосбора на р. Места и на Рилските и Пирински притоци на р. Струма. Вследствие на валежи комбинирани със снеготопене на 13 и 14.04 се очакват повишения на речните нива в басейна. По-съществени ще бъдат повишенията на 14.04 в района на общините Невестино, Бобошево, Кочериново, Благоевград (реките Елешница, Копривен, Лисийска, Логодашка, Благоевградска Бистрица). На 15.04 нивата на реките в басейна ще се понижават, като вследствие на оттичане ще има повишения в долните течения на основните реки Места и Струма. Водните количества ще бъдат под праговете за внимание.

В направените прогнози не се отчита работата и ретензионната способност на хидротехническите съоръжения.

На 13 април 2021 г. в страната не се очакват опасни метеорологични явления.

НЯМА ОПАСНОСТ
2021-04-13



Подробна информация за предупрежденията и опасните метеорологични явления по области може да бъде получена от интерактивната карта на адрес:<http://weather.bg/0index.php?koiFail=RM01opasni1&nd=0&lng=0>