



Министерство на  
околната среда и водите

**Ежедневен  
бюлетин за  
състоянието на  
водите**

**12 АПРИЛ 2023**

**Комплексни  
и значими  
язовири**

**Речни нива**

### **Информация за наличните обеми в комплексните и значими язовири, които се следят в МОСВ:**

Съгласно приложение №1 към чл. 13, ал. 1, т. 1 от Закона за водите, комплексните и значими язовири са 52 броя.

Сумата от наличните в тях завирени обеми към 12.04.2023 г. е 4249.7 млн. м<sup>3</sup>, представлява 65.0 % от сумата от общите им обеми, с 0.2 % повече от отношението на завирените им обеми спрямо сумата на общите им обеми към 11.04.2023 г.

Според основното им предназначение наличните в тях завирени обеми са както следва:

- питейно-битово водоснабдяване - 74.0 % от общия им обем;
- за резервно питейно-битово водоснабдяване - 29.9 % от общия им обем;
- напояване - 51.5 % от общия им обем;
- енергетика - 72.0 % от общия им обем.

### **Налични завирени обеми в язовири по приложение 1 на ЗВ с трансгранично влияние:**

#### **1. за Каскада „Арда“:**

Язовир „Кърджали“ - 387.697 млн. м<sup>3</sup>, което е 77.97 % от общия му обем;

Язовир „Студен кладенец“ - 287.191 млн. м<sup>3</sup>, което е 74.06 % от общия му обем;

Язовир „Ивайловград“ - 116.635 млн. м<sup>3</sup>, което е 74.43 % от общия му обем;

#### **2. за Каскада „Горна Тунджа“:**

Язовир „Копринка“ - 72.013 млн. м<sup>3</sup>, което е 50.64 % от общия му обем;

Язовир „Жребчево“ - 209.336 млн. м<sup>3</sup>, което е 52.33 % от общия му обем.

## БЮЛЕТИН № 783 от 12.04.2023 г. към 8 часа

### ОБОБЩЕНИ ДАННИ ЗА СЪСТОЯНИЕТО НА ВОДИТЕ В КОМПЛЕКСНИТЕ И ЗНАЧИМИ ЯЗОВИРИ

Сумата от наличните завирени обеми към комплексните и значими язовири е			4249,7	млн.куб.м.	представлява		65,0%	Тенденция	в бр. язовири		
Според основното предназначение на язовирите наличните в тях завирени обеми:			за питейно-битово водоснабдяване		74,0%	от общия им обем;	68,92%	от полезния им обем	↑ - повишаване на обема	32	
			за резервно - ПБВ		29,9%	от общия им обем;	48,06%	от полезния им обем	↓ -понижаване на обема	10	
			за напояване		51,5%	от общия им обем;	45,96%	от полезния им обем	~ - задържане на обема	7	
			за енергетика		72,0%	от общия им обем;	67,24%	от полезния им обем	∩ -преливане	2	
№	БД	Язовир	Общ обем	Мъртъв/ Санитарен обем	Наличен обем		Наличен полезен обем		Ср. денонощен приток	Ср. денонощен разход	Тенденция
			млн.м <sup>3</sup>	млн.м <sup>3</sup>	млн.м <sup>3</sup>	% от общия обем	млн.м <sup>3</sup>	% от полезния обем	м <sup>3</sup> /сек.	м <sup>3</sup> /сек.	
1	БДДР	Искър	655,252	87,200	487,635	74,42%	400,435	70,49%	6,420	6,420	~
2	БДДР	Бели Искър	15,080	1,400	8,690	57,62%	7,290	53,29%	0,118	0,567	↓
3	БДДР	Среченска бара	15,500	1,000	15,460	99,74%	14,460	99,72%	0,475	0,475	~
4	БДДР	Христо Смирненски	27,700	4,200	25,459	91,91%	21,259	90,47%	0,914	0,767	↑
5	БДДР	Йовковци	92,179	9,000	75,267	81,65%	66,267	79,67%	4,143	0,698	↑
6	БДЧР	Тича	311,800	40,000	208,181	66,77%	168,181	61,88%	1,551	1,551	~
7	БДЧР	Камчия	233,550	76,000	177,145	75,85%	101,145	64,20%	2,292	2,177	↑



8	БДЧР	Ясна поляна	32,320	7,550	19,069	59,00%	11,519	46,50%	1,204	0,278	↑
9	БДИБР	Асеновец	28,200	2,000	13,733	48,70%	11,733	44,78%	4,757	0,127	↑
10	БДИБР	Боровица	27,300	4,600	27,250	99,82%	22,650	99,78%	0,551	0,320	↑
11	БДЗБР	Студена	25,200	2,400	23,942	95,01%	21,542	94,48%	0,988	1,760	↓
12	БДЗБР	Дяково	35,400	8,000	27,271	77,04%	19,271	70,33%	0,006	0,184	↓
13	БДЗБР	Калин - за рез.водоснабдяване	1,024	0,100	0,387	37,74%	0,287	31,01%	не се получава ежедневна информация приток и разход		↑
14	БДЗБР	Карагьол - за рез.водоснабдяване	2,252	0,200	0,336	14,90%	0,136	6,60%			↓
15	БДДР	Огняново - за рез.водоснабдяване **	31,600	2,500	17,494	55,36%	14,994	51,53%	0,485	0,335	↑
16	БДЧР	Порой	45,200	2,000	6,053	13,39%	4,053	9,38%	0,220	0,000	↑
17	БДЧР	Ахелой	12,350	0,800	3,378	27,35%	2,578	22,32%	0,127	0,000	↑
18	БДДР	Панчарево	6,465	1,500	5,259	81,35%	3,759	75,71%	8,258	9,091	↓
19	БДДР	Ястребино	62,300	3,900	33,810	54,27%	29,910	51,22%	0,694	0,116	↑
20	БДДР	Кула	20,250	0,700	7,448	36,78%	6,748	34,52%	0,093	0,035	↑
21	БДДР	Рабиша	43,200	2,400	12,492	28,92%	10,092	24,74%	0,000	0,000	~
22	БДДР	Огоста	506,000	67,000	277,640	54,87%	210,640	47,98%	13,137	5,035	↑
23	БДДР	Сопот	60,908	1,300	35,900	58,94%	34,600	58,05%	3,461	0,405	↑
24	БДДР	Горни Дъбник	130,000	3,000	58,474	44,98%	55,474	43,68%	1,667	0,949	↑
25	БДДР	Бели Лом	25,500	3,200	9,333	36,60%	6,133	27,50%	0,289	0,069	↑
26	БДЧР	Съединение	12,810	1,500	8,392	65,51%	6,892	60,94%	0,486	0,081	↑
27	БДЧР	Георги Трайков (Цонево)	330,000	21,000	162,237	49,16%	141,237	45,71%	1,613	1,613	~
28	БДИБР	Жребчево	400,000	30,000	209,336	52,33%	179,336	48,47%	19,443	1,851	↑
29	БДИБР	Малко Шарково	45,000	3,900	33,496	74,44%	29,596	72,01%	0,174	0,174	~
30	БДИБР	Домлян	26,074	0,700	17,395	66,71%	16,695	65,80%	1,459	0,084	↑
31	БДИБР	Пясъчник	206,530	3,400	43,406	21,02%	40,006	19,69%	0,858	0,233	↑
32	БДИБР	Тополница	137,108	20,000	82,152	59,92%	62,152	53,07%	10,081	0,359	↑
33	БДИБР	Тракиец	114,000	24,000	71,005	62,29%	47,005	52,23%	2,060	0,150	↑
34	БДЗБР	Пчелина	54,200	34,200	54,150	99,91%	19,950	99,75%	8,692	8,692	↓
35	БДДР	Александър Стамболийски	205,569	20,000	124,881	60,75%	104,881	56,52%	5,602	1,039	↑
36	БДДР	Кокаляне	не се получава ежедневна информация								

37	БДИБР	Копринка	142,214	5,410	72,013	50,64%	66,603	48,68%	8,008	0,802	↑
	БДИБР	<b>Белмекен-Чаира</b>	<b>149,536</b>	<b>5,179</b>	<b>84,032</b>	<b>56,19%</b>	<b>78,853</b>	<b>54,62%</b>	<b>2,335</b>	<b>5,328</b>	
38	БДИБР	Белмекен	144,036	3,810	82,012	56,94%	78,202	55,77%			↓
39	БДИБР	Чаира	5,500	1,369	2,020	36,72%	0,651	15,75%			↑
	БДИБР	<b>Баташки водносилов път</b>									
	БДИБР	<b>Голям Беглик-Широка поляна</b>	<b>86,091</b>	<b>7,242</b>	<b>59,810</b>	<b>69,47%</b>	<b>52,568</b>	<b>66,67%</b>	<b>4,408</b>	<b>3,018</b>	
40	БДИБР	Голям Беглик	62,111	3,942	46,849	75,43%	42,907	73,76%			~
41	БДИБР	Широка поляна	23,980	3,300	12,961	54,05%	9,661	46,71%			↑
42	БДИБР	Беглика	1,554	0,242	0,802	51,64%	0,560	42,72%	0,281	0,004	↑
43	БДИБР	Тошков Чарк	1,782	0,276	0,645	36,19%	0,369	24,50%	0,700	0,753	↓
44	БДИБР	Батак	310,298	19,950	188,931	60,89%	168,981	58,20%	6,134	1,876	↑
	БДИБР	<b>Каскада Доспат-Въча</b>									
45	БДЗБР	Доспат	449,249	14,907	359,494	80,02%	344,587	79,34%	7,738	2,998	↑
46	БДИБР	Цанков камък	110,708	31,200	79,510	71,82%	48,310	60,76%	13,927	18,230	↓
47	БДИБР	Въча	226,120	24,520	190,640	84,31%	166,120	82,40%	21,958	25,482	↓
48	БДИБР	Кричим	20,256	1,730	19,754	97,52%	18,024	97,29%	25,391	21,181	↑
	БДИБР	<b>Каскада Арда</b>									
49	БДИБР	Кърджали	497,236	107,176	387,697	77,97%	280,521	71,92%	37,312	60,014	↓
50	БДИБР	Студен кладенец	387,772	90,667	287,191	74,06%	196,524	66,15%	77,460	24,958	↑
51	БДИБР	Ивайловград	156,702	59,526	116,635	74,43%	57,109	58,77%	29,852	21,537	↑
52	БДИБР	Розов кладенец	20,400	13,268	18,960	92,94%	5,692	79,81%	не се получава ежедневна информация приток и разход		↓

\* Данните в таблицата са за състоянието на комплексните и значими язовири по Приложение 1 от Закона за водите са към 8 часа на съответния ден.

\*\* С Решение № 740 от 15 октомври 2020 г. за осигуряване на дългосрочната стабилност на водоснабдяването на Столична община, Министерски съвет определя „Български ВиК холдинг“ ЕАД, да извърши необходимите действия за осигуряване на възможност за пречистване на питейни води от язовир „Огняново“.

Към момента не са изпълнени изискванията за вписване на язовира в регистъра съгласно изискванията на Закона за здравето и няма разрешително по реда на закона за водите, поради което не се подават води за питейнобитово водоснабдяване.

**Язовир Панчарево:**

Съгласно предоставената справка от НС ЕАД язовир „Панчарево“ прелива с 8,75 м<sup>3</sup>/сек. Постъпващият приток в язовира на 12.04.2023 г. е 8,258 м<sup>3</sup>/сек. Размерът на дневния разход и прелялото количество се равняват на 9,091 м<sup>3</sup>/сек. Наличният обем в язовира е 5,2592 млн. м<sup>3</sup>, което представлява 81,35% от общия му обем.

**Язовир Пчелина:**

Съгласно предоставената справка от НС ЕАД язовир „Пчелина“ прелива с 8,645 м<sup>3</sup>/сек. Постъпващият приток в язовира на 12.04.2023 г. е 8,692 м<sup>3</sup>/сек. Размерът на дневния разход и прелялото количество се равняват на 8,692 м<sup>3</sup>/сек. Наличният обем в язовира е 54,15 млн. м<sup>3</sup>, което представлява 99,91% от общия му обем.

**Язовир Студена:**

Съгласно предоставената справка от ВиК Перник язовир „Студена“ се изпуска контролирано с 1 м<sup>3</sup>/сек. Постъпващият приток в язовира на 12.04.2023 г. е 0,988 м<sup>3</sup>/сек. Размерът на дневния разход, загубите и изпуснатото количество се равняват на 1,76 м<sup>3</sup>/сек. Наличният обем в язовира е 23,9423 млн. м<sup>3</sup>, което представлява 95,01% от общия му обем.

### По данни и прогнози на НИМХ

На 12.04 и през следващите три дни речните нива ще останат без съществени изменения или ще се понижават.

В резултат на валежи на места се очакват повишения на речните нива:

- на 12.04 в резултат на валежи и оттичане, ще има повишения на речните нива във водосборите на реките източно от река Янтра (включително). В останалата част от Дунавски басейн речните нива ще останат без съществени изменения. На 13 и 14.04 преди обед водните нива в реките от басейна ще се понижават или ще останат без съществени изменения. В следобедните и вечерните часове на 14.04, в резултат на валежи, ще има краткотрайни повишения на нивата във водосборите на реките западно от река Янтра (включително). На 15.04 речните нива на реките в западната част от басейна (западно от р. Янтра) ще се понижават, а в останалата ще се повишават, в резултат на валежи;

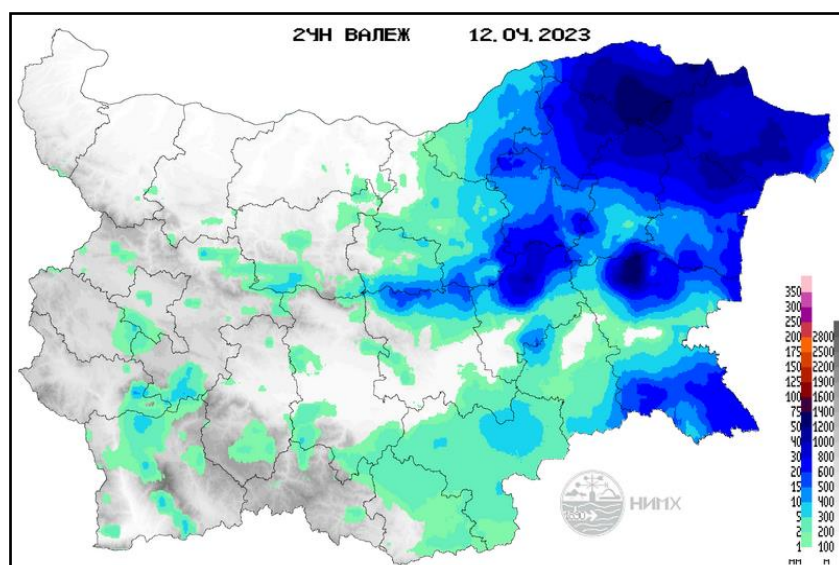
- на 12.04 в резултат на валежи и оттичане, ще има повишения на речните нива в целия Черноморски басейн. През следващите 3 дни речните нива в по-голяма част от басейна ще се понижават, като в резултат на оттичане през първия ден все още са възможни повишения в долните течения на основните реки. В резултат на валежи на 15.04, ще има краткотрайни повишения на речните нива във водосбора на р. Камчия;

- на 12.04 в резултат на оттичане и валежи, ще има повишения на речните нива в средните части от водосбора на р. Тунджа (притоците ѝ Мочурица и Беленска) и в долното течение на реката. В останалата част от Източнобеломорски басейн речните нива ще са без съществени изменения. На 13.04 и 14.04 речните нива в басейна ще се понижават или ще останат без съществени изменения. През нощта срещу 15.04 и на 15.04, в резултат на валежи, ще има повишения на речните нива в горната част от водосбора на р. Тунджа, родопските и старопланинските притоци на р. Марица и водосбора на р. Арда;

- от следобедните и вечерните часове на 14.04 до сутрешните часове на 15.04, в резултат на валежи, речните нива в целия Западнобеломорски басейн ще се повишават. През деня на 15.04 речните в по-голяма част от басейна ще се понижават, като в резултат на оттичане ще има повишения на речните нива в долните течения на основните реки.

Водните количества ще бъдат под праговете за внимание.

## МЕТЕОРОЛОГИЧЕН БЮЛЕТИН



Анализ на денонощната сума на валежа от 07:30 ч. на 11.04.2023 г. до 07:30 ч. на 12.04.2023 г., използващ модел ALADIN и данни от наблюдателната мрежа на НИМХ.

### Метеорологична прогноза за 13 април 2023 г.

През нощта над по-голямата част от страната ще е предимно ясно. Над Североизточна България облачността все още ще е значителна и до полунощ на места ще превалява. Северозападният вятър ще отслабне и стихне. Минималните температури ще са между 2° и 7°, в София - около 3°.

Утре ще е предимно слънчево. Вятърът ще се ориентира от югозапад, ще е слаб до умерен и с него температурите ще се повишат, максималните ще са между 17° и 22°, в София - около 20°. Вечерта от запад ще се появи разкъсана висока облачност.

Над планините ще е предимно слънчево. Ще духа слаб югозападен, по високите и открити части - умерен северозападен вятър. Максимална температура на височина 1200 метра - около 11°, на 2000 метра - около 3°.

По Черноморието ще бъде предимно слънчево. Ще духа слаба югозападен вятър. Максималните температури ще са между 15° и 18°. Температурата на морската вода е около 9-10°. Вълнението на морето ще бъде 1-2 бала.



### Прогноза за времето от 14 до 19 април 2023 г.

В петък ще духа умерен, в Източна България и северно от планините временно силен южен вятър и дневните температури в повечето райони ще са около и над 20°. От запад на изток над цялата страна облачността ще се увеличи. След обяд в Западна България ще започнат валежи от дъжд, които през нощта ще обхванат централните, а в събота сутринта и източните райони. В събота в Източна България все още ще има валежи, на повече места преди обяд, а над Западна облачността ще се разкъса и временно ще намалее. Вятърът ще отслабне, по-късно през деня ще се ориентира от изток. Температурите ще се понижат и максималните ще са между 15° и 20°. В неделя и до средата на новата седмица времето ще бъде облачно, с валежи. Вятърът ще е от североизток, предимно слаб, температурите ще се понижат още и във вторник и сряда максималните ще са около и под 15°.

### ПРОГНОЗА ЗА ОЧАКВАНИ КОЛИЧЕСТВА ВАЛЕЖИ

**За 12 и 13 април 2023 г.:** След обяд в източната половина от страната и планинските райони валежите ще продължат. Очаквани количества до края на деня до 15 mm.

До полунощ в Североизточна България все още ще превалява, количества между 1 и 5 mm.

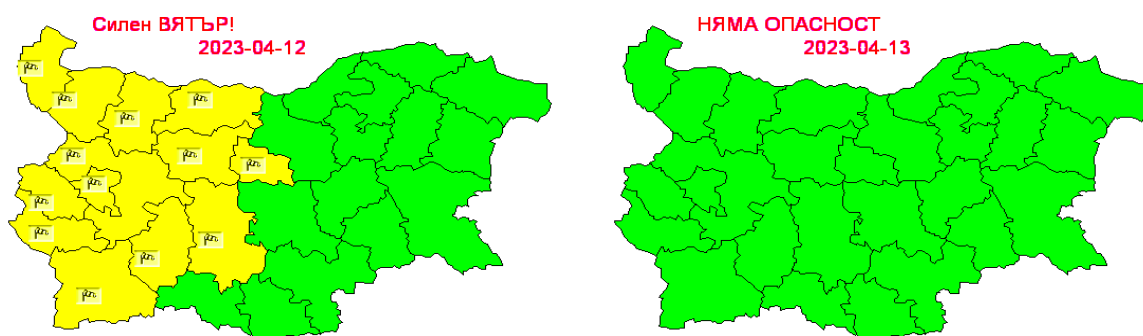
След полунощ и утре - без валежи.

**За 14 и 15 април 2023 г.:** В петък преди обяд - без валежи, след обяд в Западна, а до полунощ и на места в Централна България, ще има краткотрайни валежи. Количества: 1-7 mm, локални извалявания в Югозападна и централната част на Северна България - до 20-25 mm. В събота валежи ще има на места в Източна България. Количества: 1-10 mm.

## ПРОГНОЗА ЗА ОПАСНИ И ОСОБЕНО ОПАСНИ МЕТЕОРОЛОГИЧНИ ЯВЛЕНИЯ

За 12 април 2023 г. НИМХ издава предупреждение от първа степен (жълт код) за умерен и силен вятър в Западна и Централна България. Поривите ще достигат 20 m/s.

На 13 април 2023 г. опасни метеорологични явления в страната не се очакват.



Карта на опасните явления за 12.04.2023 г.    Карта на опасните явления за 13.04.2023 г.

Подробна информация за предупрежденията и опасните метеорологични явления по области и общини може да бъде получена от интерактивните карти на адреси:

<http://weather.bg/0index.php?koiFail=RM01опасни1&lng=0>  
<http://weather.bg/obshtini/indexS.php>

Легенда:



Бяло:

Липсваща, недостатъчна, стара или съмнителна информация.



Зелено:

Няма опасни явления.



Жълто:

Времето може да бъде потенциално опасно. Явленията, които са прогнозирани, не са необичайни, но изискват внимание, ако възнамерявате да вършите работа на открито. Следете прогнозите за времето и не поемайте излишен риск.



Оранжево:

Времето е опасно. Прогнозирани са по-рядко случващи се метеорологични явления. Възможни са материални щети и има опасност от наранявания. Бъдете много внимателни и се информирайте подробно и често за метеорологичната обстановка. Съобразявайте се с неизбежните рискове и следвайте всички съвети на компетентните органи.

**Червено:**

Времето е много опасно. Прогнозирани са изключително интензивни опасни метеорологични явления. Възможни са големи материални щети и нещастни случаи, може да възникне и опасност за живота. Следвайте нарежданията и всички съвети на компетентните органи и бъдете готови да извънредни мерки.

## ХИДРОЛОГИЧЕН БЮЛЕТИН

### Анализ на хидрологичната обстановка през изминалото денонощие

Анализът е направен на база измерени водни стоежи и изчислени по временни ключови криви водни количества от оперативни автоматични и конвенционални хидрометрични станции на НИМХ:

**Дунавски басейн:** През изминалото денонощие нивата на наблюдаваните реки в по-голямата част от басейна са останали без съществени изменения. В резултат на валежи е регистрирано повишение на р. Джулюница при с. Джулюница (+104 см). Отчетените колебания на нивата на реките Искър в средното и долното течение (-8/+26 см), Огоста при Кобиляк (-9/+10 см) и на р. Янтра при с. Каранци (-34/+114 см) са в резултат от работата на хидротехнически съоръжения, в комбинация с валеж. Регистрираните изменения на речните нива в останалата част от басейна са както следва: за водосбора на р. Нишава от -2 см до +1 см; за водосбора на р. Лом от -5 см до +4 см; за водосбора на р. Огоста от -9 см до +10 см; за водосбора на р. Искър от -9 см до +12 см; за водосбора на р. Вит от -3 см до +8 см; за водосбора на р. Осъм от -5 см до +2 см; за водосбора на р. Янтра от -5 см до +13 см; за водосбора на р. Русенски Лом от -4 см до +8 см. Водните количества на реките в по-голямата част от басейна са около и над праговете за средни води и около праговете за високи води. Водното количества на р. Русенски Лом при с. Божичен е около прага за ниски води.

**Черноморски басейн:** През изминалото денонощие нивата на наблюдаваните реки в басейна са се повишили в резултат на валежи. Отчетените колебания на речните нива в басейна са както следва: за водосбора на р. Провадийска от -4 см до +6 см; за водосбора на р. Камчия от -4 см до +105 см; за водосбора на р. Айтоска от -3 см до +8 см; за водосбора на р. Факийска с до +32 см; за водосбора на р. Ропотамо от -28 см до +68 см; за водосбора на р. Велека от -1 см до +92 см. Водните количества на реките в басейна са около и над праговете за средни води, само водното количество на р. Провадийска при гр. Провадия е под прага за ниски води и р. Ропотамо при с. Веселия е над прага за високи води.

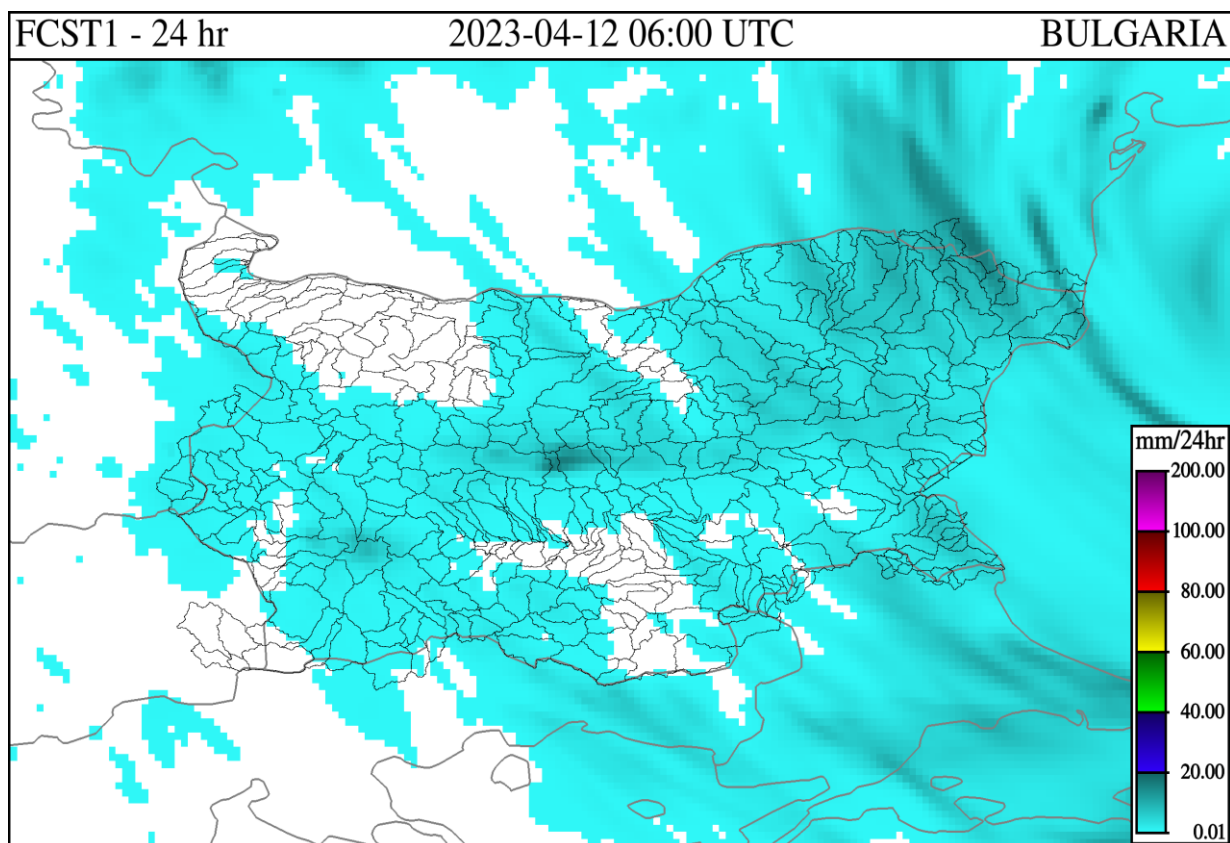
**Източнобеломорски басейн:** През изминалото денонощие нивата на наблюдаваните реките в по-голямата част от басейна са останали без съществени изменения, като в резултат на валежи има регистрирани повишения на отделни хидрометрични станции. Регистрираните изменения на нивата на р. Вьча при гр. Девин (-71/+70 см) и при гр. Кричим (-32/+32 см) и на р. Тополница при с. Поибрене (-11/+12 см) са в резултат от работата на хидротехнически съоръжения. Отчетените изменения на речните нива в останалата част от басейна са както следва: за водосбора на р. Тунджа от -24 см до +24 см; за водосбора на р. Марица от -19 см до +20 см; за водосбора на р. Арда от -8 см до +21 см. Водните количества на повечето реки в басейна са около и под праговете за средни води и около праговете за високи води. Водното количество на р. Харманлийска при Харманли е около прага за ниски води.

**Западнобеломорски басейн:** През изминалото денонощие нивата на наблюдаваните реки са останали без съществени изменения. Отчетените колебания на речните нива са както следва: за водосбора на р. Места от -4 см до +2 см; за водосбора на р. Струма от -9 см до +8 см. Водните количества на реките в басейна са около и над праговете за средни води и около праговете за високи води.



**ДОПЪЛНИТЕЛНА ПРОГНОЗНА МЕТЕОРОЛОГИЧНА ИНФОРМАЦИЯ,  
ИЗПОЛЗВАНА ПРИ ИЗГОТВЯНЕ НА ХИДРОЛОГИЧНАТА ПРОГНОЗА**

- 24 h прогноза за валежите от модела ALADIN за района на Черно море и Близкия Изток от 09:00 ч. местно време на 12.04.2023 г. до 09:00 ч. местно време на 13.04.2023 г.



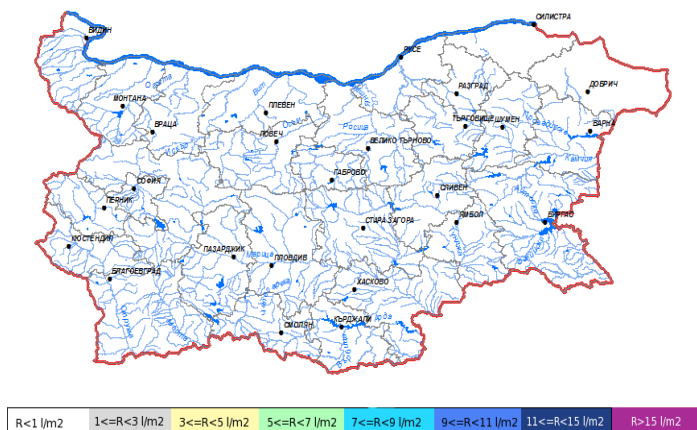
- **Снежна покривка и очаквано снеготопене за следващите 72 часа**
  - На картата по-долу е представено пространственото разпределение на наличната снежна покривка с използване на сателитна информация в 08:00 UTC (+2 часа местно време).



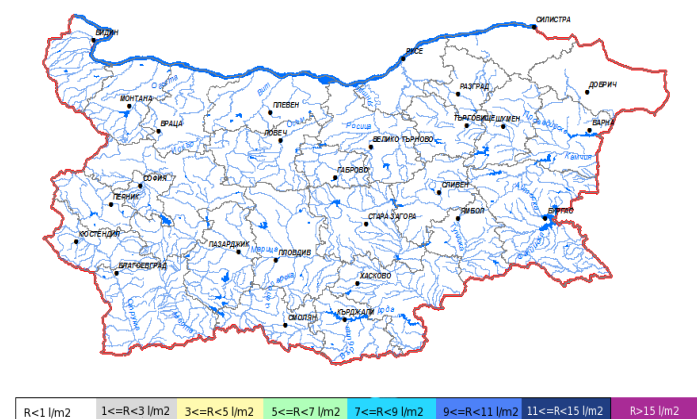
- На картата по-долу е представено пространственото разпределение на водното съдържание в снежната покривка с използване на сателитна информация в 08:00 UTC (+2 часа местно време).



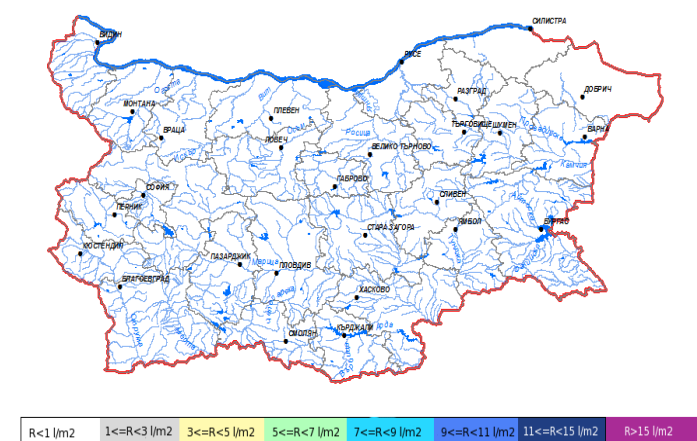
➤ На картата по-долу е представено пространственото разпределение на прогнозираното снеготопене за следващите 24 часа с използване на модела ALADIN.



➤ На картата по-долу е представено пространственото разпределение на прогнозираното снеготопене от 24 до 48 часа с използване на модела ALADIN.

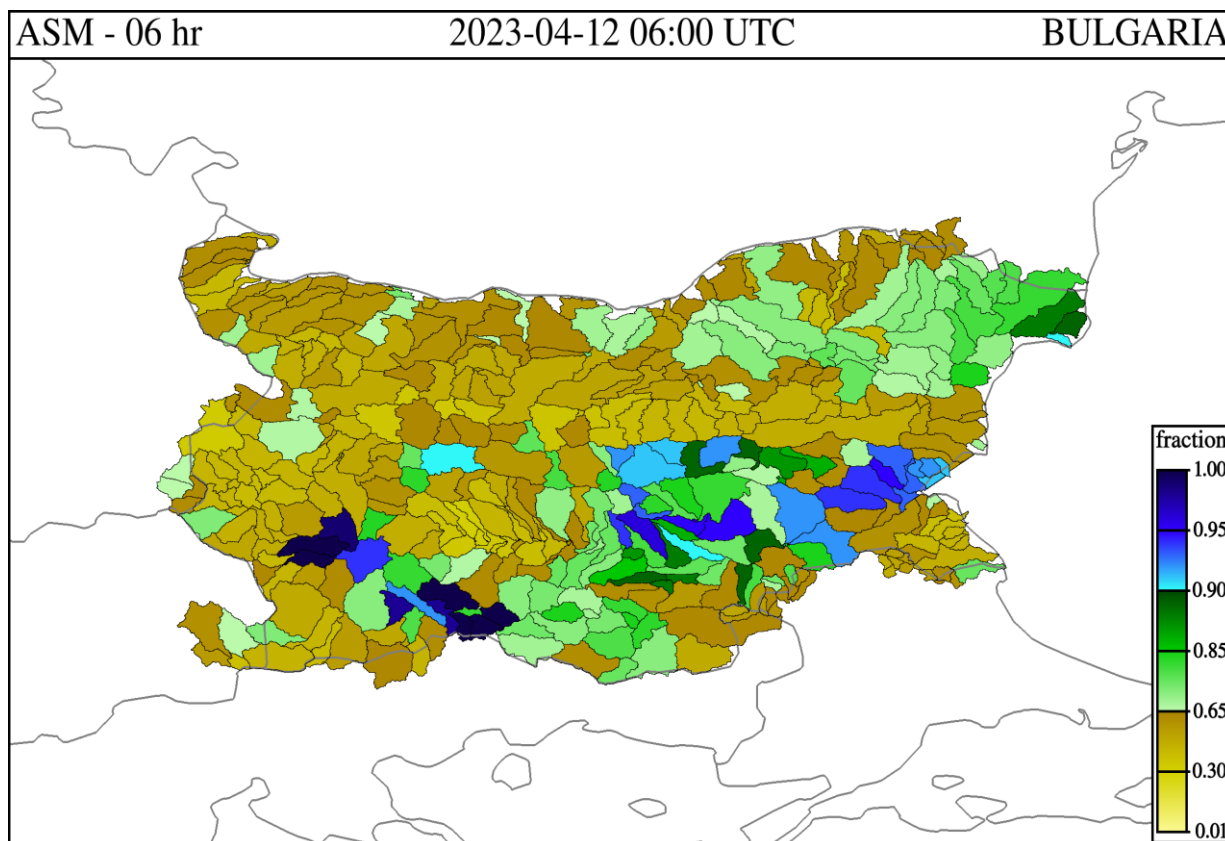


➤ На картата по-долу е представено пространственото разпределение на прогнозираното снеготопене от 48 до 72 часа с използване на модела ALADIN.



- **Влажност на почвата**

- На картата по-долу е представено пространственото разпределение на **средната почвена влага** - насищане с вода на повърхностния (до 30 cm) почвен слой с използване на резултати от модела Sacramento Soil Moisture Accounting Model.



### Хидрологична прогноза

На основа на метеорологичната прогноза, обработената хидрологична информация и моделираните водни количества от НИМХ:

**Дунавски басейн:** Днес (12.04) в резултат на валежи и оттичане, ще има повишения на речните нива във водосборите на реките източно от река Янтра (включително). В останалата част от басейна речните нива ще останат без съществени изменения. На 13 и 14.04 преди обед водните нива в реките от басейна ще се понижават или ще останат без съществени изменения. В следобедните и вечерните часове на 14.04, в резултат на валежи, ще има краткотрайни повишения на нивата във водосборите на реките западно от река Янтра (включително). На 15.04 речните нива на реките в западната част от басейна (западно от р. Янтра) ще се понижават, а в останалата ще се повишават, в резултат на валежи. Водните количества ще бъдат под праговете за внимание.



**Моделът за водосбора на р. Огоста прогнозира:** Прогнозираните водни количества на 13, 14 и 15.04.2023 г. ще бъдат над средномногогодишните стойности. Днес (12.04) и през следващите два дни речните нива ще останат без съществени изменения. В резултат на валежи, в следобедните и вечерните часове на 14.04, ще има краткотрайни повишения на речните нива във водосбора. На 15.04 речните нива ще се понижават. Водните количества ще бъдат под праговете за внимание.

**Моделът за водосбора на р. Искър прогнозира:** Прогнозираните водни количества на 13, 14 и 15.04.2023 г. ще бъдат над средномногогодишните стойности. Днес (12.04) и през следващите два дни речните нива ще се понижават или ще останат без съществени изменения. Във вечерните часове на 14.04, в резултат на валежи, ще има краткотрайни повишения на речните нива в целия водосбор. На 15.04 речните нива в басейна ще се понижават, като в резултат на оттичане ще има повишения на речните нива в средното и долното течение на основната река. Водните количества ще бъдат под праговете за внимание.

**Моделът за водосбора на р. Янтра прогнозира:** Прогнозираните водни количества на 13, 14 и 15.04.2023 г. ще бъдат около и над средномногогодишните стойности. Днес (12.04) все още ще има повишения на речните нива в долното течение на основната река, в резултат на оттичане. На 13 и 14.04 водните нива във водосбора ще останат без съществени изменения или ще се понижават. Във вечерните часове на 14.04 и на 15.04, в резултат на валежи, ще има повишения на речните нива във водосбора. Водните количества ще бъдат под праговете за внимание.

**Моделът за водосбора на р. Русенски Лом прогнозира:** Прогнозираните водни количества във водосбора на 13, 14, 15, 16 и 17.04.2023 г. ще бъдат под средномногогодишните стойности. Днес (12.04), в резултат на валежи и оттичане, ще има незначителни повишения на речните нива във водосбора. В периода 13-16 речните нива ще останат без съществени изменения. В резултат на валежи на 17.04 са възможни незначителни повишения на речните нива във водосбора. Водните количества ще бъдат под праговете за внимание.

**Черноморски басейн:** Днес (12.04), в резултат на валежи и оттичане, ще има повишения на речните нива в целия басейн. През следващите 3 дни речните нива в по-голяма част от басейна ще се понижават, като в резултат на оттичане през първия ден все още са възможни повишения в долните течения на основните реки. В резултат на валежи на 15.04, ще има краткотрайни повишения на речните нива във водосбора на р. Камчия. Водните количества ще бъдат под праговете за внимание.

**Моделът за водосбора на р. Айтоска прогнозира:** Прогнозираните водни количества на 13, 14 и 15.04.2023 г. ще бъдат около и над средномногогодишните стойности. Днес (12.04), в резултат на валежи и оттичане, ще има повишения на речните нива във водосбора. През следващите 3 дни речните нива във водосбора ще се понижават. Водните количества ще бъдат под праговете за внимание.

**Моделът за водосбора на р. Факийска прогнозира:** Прогнозираните водни количества за водосбора на р. Факийска на 13, 14, 15, 16 и 17.04.2023 г. ще бъдат около и под средномногогодишните стойности. Днес (12.04), в резултат на валежи, ще има повишения на речните нива във водосбора. В периода 13-15.04 речните нива ще останат без съществени изменения или ще се понижават, като през първия ден ще има повишения в долното течение на основната река в резултата на оттичане. В резултат на валежи на 16 и 17.04, ще има нови повишения на речните нива във водосбора. Водните количества ще бъдат под праговете за внимание.

**Източнобеломорски басейн:** Днес (12.04), в резултат на оттичане и валежи, ще има повишения на речните нива в средните части от водосбора на р. Тунджа (притоците ѝ Мочурица и Беленска) и в долното течение на реката. В останалата част от басейна речните нива ще са без съществени изменения. На 13.04 и 14.04 речните нива в басейна ще се понижават или ще останат без съществени изменения. През нощта срещу 15.04 и на 15.04, в резултат на валежи, ще има повишения на речните нива в горната част от водосбора на р. Тунджа, родопските и старопланинските притоци на р. Марица и водосбора на р. Арда. Водните количества ще бъдат под праговете за внимание.

**Системата за ранно предупреждение за водосборите на реките Марица и Тунджа на НИМХ прогнозира:**

- Водните нива ще бъдат под праговете за внимание.

Прагове за предупреждение			
Нива на тревога:	Жълто - Внимание	Оранжево - Предупреждение	Червено - Тревога

**Системата за ранно предупреждение за водосбора на река Арда на НИМХ прогнозира:**

- Водните количества ще бъдат под праговете за внимание.

Прагове за предупреждение			
Нива на тревога:	Жълто - Внимание	Оранжево - Предупреждение	Червено - Тревога

**Западнобеломорски басейн:** Днес (12.04) и през следващите два дни нивата на наблюдаваните реки ще се понижават или ще останат без съществени изменения. От следобедните и вечерните часове на 14.04 до сутрешните часове на 15.04, в резултат на валежи, речните нива в целия басейн ще се повишават. През деня на 15.04 речните в по-голяма част от басейна ще се понижават, като в резултат на оттичане ще има повишения на речните нива в долните течения на основните реки. Водните количества ще бъдат под праговете за внимание.

**Моделът за водосбора на р. Струма прогнозира:** Прогнозираните водни количества на 13, 14 и 15.04.2023 г. ще бъдат около и над средномногогодишните стойности. Днес (12.04) и през следващите два дни речните нива ще се понижават или ще останат без съществени изменения. В следобедните и вечерните часове на 14.04, в резултат на валежи, ще има краткотрайни повишения на речните нива в целия водосбор. На 15.04 речните

нива ще се понижават, като в резултат на оттичане ще има повишения в средното и долно течение на основната река. Водните количества ще бъдат под праговете за внимание.

*В направените прогнози не се отчита работата и ретензионната способност на хидротехническите съоръжения.*

### РЕКА ДУНАВ

Водни стоежи в българския участък на река Дунав за 12 април 2023 г. по данни на Изпълнителна агенция „Проучване и поддържане на река Дунав“:

станция	километър	воден стоеж [cm]	разлика	t вода
		водно количество [m <sup>3</sup> /s]	за 24 ч. [cm]	[°C]
Ново село	833.60	467 Q: 7 573	-33	9.7
Лом	743.30	539 Q: 7 647	-20	10
Оряхово	678.00	425 Q: 7 751	-7	11.2
Никопол	597.50	485	0	10.9
Свищов	554.30	465 Q: 8 255	+3	10.9
Русе	495.60	477 Q: 8 328	+3	10.6
Силистра	375.50	481 Q: 8 324	+9	11