



Министерство на
околната среда и водите

**Ежедневен
бюлетин за
състоянието на
водите**

12 МАЙ 2021

**Комплексни и
значими
язовири**

Речни нива

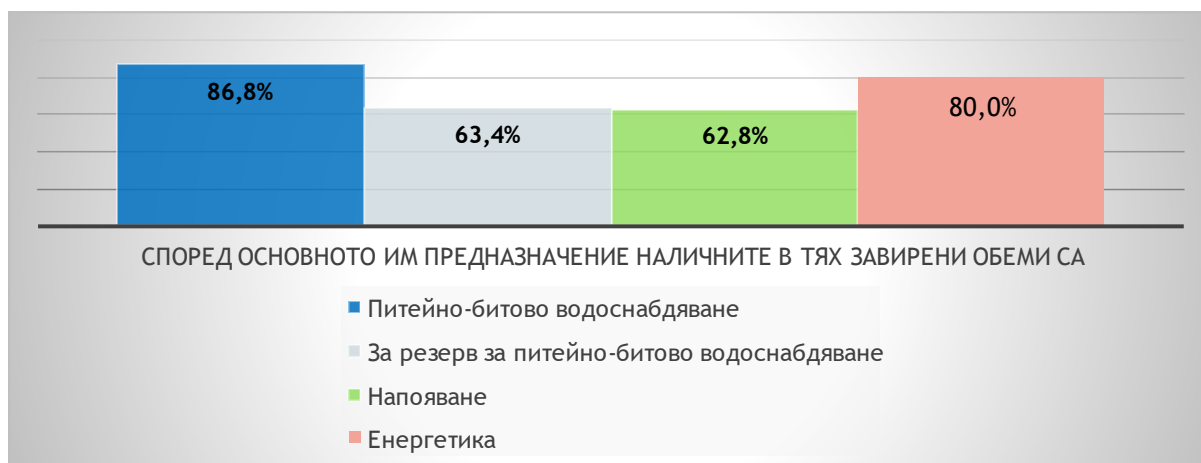
Информация за наличните обеми в комплексните и значими язовири, които се следят в МОСВ:

Съгласно приложение №1 към чл. 13, ал. 1, т. 1 от Закона за водите, комплексните и значими язовири са 52 броя.

Сумата от наличните в тях завирени обеми към 12.05.2021 г. е 4989.6 млн. м³, представлява 75.6 % от сумата на общите им обеми, което е с 0.1 % по-малко от съотношението на завирените им обеми спрямо сумата на общите им обеми към 11.05.2021 г.

Според основното им предназначение наличните в тях завирени обеми са както следва:

- питейно-битово водоснабдяване - 86.8 % от общия им обем;
- за резервно питейно-битово водоснабдяване - 63.4 % от общия им обем;
- напояване - 62.8 % от общия им обем;
- енергетика - 80.0 % от общия им обем.



Налични завирени обеми в язовири по приложение 1 на ЗВ с трансгранично влияние:

1. за Каскада „Арда“:

Язовир „Кърджали“ - 337.599 млн. м³, което е 67.90 % от общия му обем;

Язовир „Студен кладенец“ - 280.052 млн. м³, което е 72.22 % от общия му обем;

Язовир „Ивайловград“ - 110.078 млн. м³, което е 70.25 % от общия му обем;

2. за Каскада „Горна Тунджа“:

Язовир „Копринка“ - 116.823 млн. м³, което е 82.15 % от общия му обем;

Язовир „Жребчево“ - 334.664 млн. м³, което е 83.67 % от общия му обем.

БЮЛЕТИН №302 от 12.05.2021 г. към 8 часа

ОБОБЩЕНИ ДАННИ ЗА СЪСТОЯНИЕТО НА ВОДИТЕ В КОМПЛЕКСНИТЕ И ЗНАЧИМИ ЯЗОВИРИ

Сумата от наличните завирени обеми към комплексните и значими язовири е		4989,6	млн.куб.м.	представлява		75,6%	Тенденция	в бр. язовири			
Според основното предназначение на язовирите наличните в тях завирени обеми:		за питейно-битово водоснабдяване		86,8%	от общия им обем;	84,22%	от полезния им обем	↑ - повишаване на обема	14		
		за резервно - ПБВ		63,4%	от общия им обем;	60,21%	от полезния им обем	↓ -понижаване на обема	24		
		за напояване		62,8%	от общия им обем;	58,63%	от полезния им обем	~ - задържане на обема	9		
		за енергетика		80,0%	от общия им обем;	76,86%	от полезния им обем	∩ -преливане	4		
№	БД	Язовир	Общ обем	Мъртъв/ Санитарен обем	Наличен обем		Наличен полезен обем		Ср. денонощен приток	Ср. денонощен разход	Тенденция
			млн.м ³	млн.м ³	млн.м ³	% от общия обем	млн.м ³	% от полезния обем	м ³ /сек.	м ³ /сек.	
1	БДДР	Искър	655,252	87,200	560,596	85,55%	473,396	83,34%	33,265	30,067	↑
2	БДДР	Бели Искър	15,080	1,400	8,393	55,65%	6,993	51,12%	8,551	4,387	↑
3	БДДР	Среченска бара	15,500	1,000	15,460	99,74%	14,460	99,72%	0,613	0,613	~
4	БДДР	Христо Смирненски	27,700	4,200	23,782	85,85%	19,582	83,33%	0,177	0,760	↓

5	БДДР	Йовковци	92,179	9,000	91,434	99,19%	82,434	99,10%	0,050	0,711	↓
6	БДЧР	Тича	311,800	40,000	230,852	74,04%	190,852	70,22%	0,730	2,628	↓
7	БДЧР	Камчия	233,550	76,000	233,645	100,04%	157,645	100,06%	2,268	2,584	↓
8	БДЧР	Ясна поляна	32,320	7,550	30,829	95,39%	23,279	93,98%	0,012	0,358	↓
9	БДИБР	Асеновец	28,200	2,000	27,988	99,25%	25,988	99,19%	0,718	0,856	↓
10	БДИБР	Боровица	27,300	4,600	26,925	98,63%	22,325	98,35%	0,206	0,380	↓
11	БДЗБР	Студена	25,200	2,400	20,913	82,99%	18,513	81,20%	4,274	4,438	↓
12	БДЗБР	Дяково	35,400	8,000	30,470	86,07%	22,470	82,01%	1,420	0,468	↑
13	БДЗБР	Калин - за рез.водоснабдяване	1,024	0,100	0,459	44,82%	0,359	38,85%	не се получава ежедневна информация приток и разход		↑
14	БДЗБР	Карагьол - за рез.водоснабдяване	2,252	0,200	0,878	38,98%	0,678	33,03%			↑
15	БДДР	Огняново - за рез.водоснабдяване	31,600	2,500	20,775	65,74%	18,275	62,80%	0,425	1,640	↓
16	БДДР	Панчарево	6,465	1,500	5,338	82,57%	3,838	77,31%	32,478	33,200	↓
17	БДДР	Ястребино	62,300	3,900	37,913	60,86%	34,013	58,24%	0,104	0,961	↓
18	БДДР	Кула	20,250	0,700	10,288	50,80%	9,588	49,04%	0,046	0,046	~
19	БДДР	Рабиша	43,200	2,400	17,521	40,56%	15,121	37,06%	0,544	0,046	↑
20	БДДР	Огоста	506,000	67,000	311,500	61,56%	244,500	55,69%	6,516	13,113	↓
21	БДДР	Сопот	60,908	1,300	48,800	80,12%	47,500	79,69%	1,030	0,451	↑
22	БДДР	Горни Дъбник	130,000	3,000	57,601	44,31%	54,601	42,99%	1,377	2,095	↓
23	БДДР	Бели Лом	25,500	3,200	9,922	38,91%	6,722	30,14%	0,058	0,382	↓
24	БДЧР	Съединение	12,810	1,500	7,608	59,39%	6,108	54,01%	0,093	0,093	~
25	БДЧР	Георги Трайков (Цонево)	330,000	21,000	185,258	56,14%	164,258	53,16%	1,709	1,709	~
26	БДЧР	Порой	45,200	2,000	6,370	14,09%	4,370	10,12%	0,301	0,231	↑
27	БДЧР	Ахелой	12,350	0,800	7,238	58,61%	6,438	55,74%	0,046	0,000	↑
28	БДИБР	Жребчево	400,000	30,000	334,664	83,67%	304,664	82,34%	4,523	4,523	~
29	БДИБР	Малко Шарково	45,000	3,900	39,528	87,84%	35,628	86,69%	0,093	0,093	~

30	БДИБР	Домлян	26,074	0,700	25,355	97,24%	24,655	97,17%	0,331	0,331	~
31	БДИБР	Пясъчник	206,530	3,400	46,900	22,71%	43,500	21,41%	0,257	0,257	~
32	БДИБР	Тополница	137,108	20,000	123,707	90,23%	103,707	88,56%	8,762	10,000	↓
33	БДИБР	Тракиец	114,000	24,000	75,140	65,91%	51,140	56,82%	1,354	0,660	↑
34	БДЗБР	Пчелина	54,200	34,200	54,300	100,18%	20,100	100,50%	13,183	13,762	↓
35	БДДР	Александър Стамболийски	205,569	20,000	197,323	95,99%	177,323	95,56%	6,876	10,649	↓
36	БДДР	Кокаляне	не се получава ежедневна информация								
37	БДИБР	Копринка	142,214	5,410	116,823	82,15%	111,413	81,44%	8,493	16,120	↓
	БДИБР	Белмекен-Чаира	149,536	5,179	82,148	54,94%	76,969	53,32%	32,350	13,415	
38	БДИБР	Белмекен	144,036	3,810	78,442	54,46%	74,632	53,22%			↑
39	БДИБР	Чаира	5,500	1,369	3,706	67,38%	2,337	56,57%			↑
	БДИБР	Баташки водносиллов път									
	БДИБР	Голям Беглик- Широка поляна	86,091	7,242	76,082	88,37%	68,840	87,31%	8,862	7,589	
40	БДИБР	Голям Беглик	62,111	3,942	55,513	89,38%	51,571	88,66%			↓
41	БДИБР	Широка поляна	23,980	3,300	20,569	85,78%	17,269	83,51%			↑
42	БДИБР	Беглика	1,554	0,242	0,933	60,04%	0,691	52,67%	0,566	0,485	↑
43	БДИБР	Тошков Чарк	1,782	0,276	1,731	97,14%	1,455	96,61%	0,414	0,761	↓
44	БДИБР	Батак	310,298	19,950	287,338	92,60%	267,388	92,09%	9,837	16,899	↓
	БДИБР	Каскада Доспат- Въча									
45	БДЗБР	Доспат	449,249	14,907	406,740	90,54%	391,833	90,21%	6,678	9,134	↓
46	БДИБР	Цанков камък	110,708	31,200	83,967	75,85%	52,767	66,37%	21,164	40,875	↓
47	БДИБР	Въча	226,120	24,520	198,847	87,94%	174,327	86,47%	42,043	51,163	↓
48	БДИБР	Кричим	20,256	1,730	19,131	94,45%	17,401	93,93%	50,351	51,543	↓
	БДИБР	Каскада Арда									
49	БДИБР	Кърджали	497,236	107,176	337,599	67,90%	230,423	59,07%	12,503	30,178	↓



Министерство на
околната среда и водите

Ежедневен бюлетин за състоянието на водите

50	БДИБР	Студен кладенец	387,772	90,667	280,052	72,22%	189,385	63,74%	35,979	71,593	↓
51	БДИБР	Ивайловград	156,702	59,526	110,078	70,25%	50,552	52,02%	70,381	83,658	↓
52	БДИБР	Розов кладенец	20,400	13,268	19,536	95,76%	6,268	87,89%	не се получава ежедневна информация приток и разход		~

* Данните в таблицата са за състоянието на комплексните и значими язовири по Приложение 1 от Закона за водите са към 8 часа на съответния ден.

Язовир Студена:

Съгласно предоставената справка от ВиК Перник за състоянието на яз. Студена, постъпващият приток в язовира на 12.05.2021 г. е 4,274 м³/сек. Притокът е по-малък от размера на дневния разход, загубите и изпуснатото количество от язовира, които са 4,438 м³/сек. Наличният обем в язовира е 20,913 млн. м³, с 14200 м³ по-малък от обема на 11.05.2021 г. Наличният полезен обем за използване за питейно-битово водоснабдяване е 18,513 млн. м³. От 10.01.2021 г. яз. „Студена“ е в режим на контролирано изпускане. Свободния му обем към 8:30 ч. на 12.05.2021 г. е 4,287 млн. м³, като от язовира се изпускат 3,916 м³/сек.

Язовир Асеновец:

Съгласно предоставената справка от ВиК Сливен за състоянието на яз. Асеновец, постъпващият приток в язовира на 12.05.2021 г. е 0,718 м³/сек. Притокът е по-малък от размера на дневния разход, който е 0,856 м³/сек. Наличният обем в язовира е 27,988 млн. м³, с 12000 м³ по-малък от обема на 11.05.2021 г. Наличният полезен обем за използване за питейно-битово водоснабдяване е 25,988 млн. м³.

Язовир Дяково:

Съгласно предоставената справка от „Напоителни системи“ ЕАД за състоянието на яз. „Дяково“, постъпващият приток в язовира на 12.05.2021 г. е 1,420 м³/сек. Притокът е по-голям на размера на дневния разход, който е 0,468 м³/сек. Наличният обем в язовира е 30,470 млн. м³, с 82000 по-голям от обема на 11.05.2021 г. Язовирът има 2 млн. м³ мъртъв обем и 6 млн. м³ санитарен обем за питейно-битово водоснабдяване. Наличният полезен обем за използване за питейно-битово водоснабдяване е 22,470 млн. м³.

Язовир Камчия:

Съгласно предоставената справка от ВиК Бургас за състоянието на яз. „Камчия“, постъпващият приток в язовира на 12.05.2021 г. е 2,268 м³/сек. Притокът е по-малък от размера на дневния разход, който е 2,584 м³/сек (включително преливащото водно количество). Наличният обем в язовира е 233,645 млн. м³, колкото е бил обема на 11.05.2021 г. Наличният полезен обем за използване за питейно-битово водоснабдяване е 157,645 млн. м³. Язовирът прелива с 0.2 м³/сек.

Язовир Тича:

Съгласно предоставената справка от „Напоителни системи“ ЕАД за състоянието на яз. „Тича“, постъпващият приток в язовира на 12.05.2021 г. е 0,730 м³/сек. Притокът е по-малък от размера на дневния разход, който е 2,628 м³/сек. Наличният обем в язовира е 230,852 млн. м³, с 164000 м³ по-малък от обема на 11.05.2021 г. Наличният полезен обем за използване е 190,852 млн. м³.

Язовир Ястребино:

Съгласно предоставената справка от „Напоителни системи“ ЕАД за състоянието на яз. „Ястребино“, постъпващият приток в язовира на 12.05.2021 г. е 0,104 м³/сек. Притокът е по-малък от размера на дневния разход, който е 0,961 м³/сек. Наличният обем в язовира е 37,913 млн. м³, със 74000 м³ по-малък от обема на 11.05.2021 г. Наличният полезен обем за използване за питейно-битово водоснабдяване е 34,013 млн. м³.

Язовир Боровица:

Съгласно предоставената справка от ВиК Кърджали за състоянието на яз. „Боровица“, постъпващият приток в язовира на 12.05.2021 г. е 0,206 м³/сек. Притокът е по-малък от размера на дневния разход и изпуснатото количество от язовира, които са 0,380 м³/сек. Наличният обем в язовира е 26,925 млн. м³, с 15000 м³ по-малък от обема му на 11.05.2021 г. Наличният полезен обем за използване за питейно-битово водоснабдяване е 22,325 млн. м³.

Язовир Пчелина:

Съгласно предоставената справка от „Напоителни системи“ ЕАД язовир „Пчелина“ прелива с 13,712 м³/сек. Постъпващият приток в язовира на 12.05.2021 г. е 13,183 м³/сек. Размерът на дневния разход и прелялото количество се равняват на 13,762 м³/сек. Наличният обем в язовира е 54,300 млн. м³, което представлява 100,18% от общия му обем.

Днес (12.05) от следобедните часове в резултат на валежи ще има повишения на речните нива на реките западно от р. Осъм.

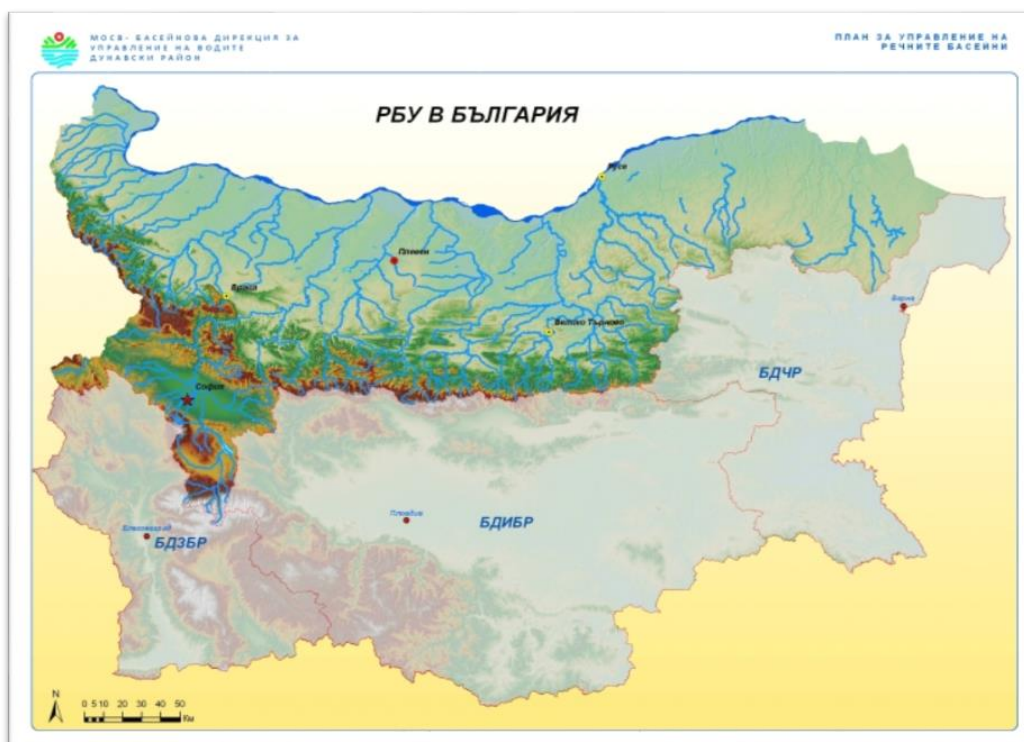
В резултат на интензивни валежи има опасност от възникване на поройни наводнения в следобедните и вечерни часове на 12.05.2021 г. във водосборите на р. Лом (р. Краставичка), р. Цибрица (р. Цибър, по основната река), р. Огоста (р. Скът, р. Бързина, р. Бързица, р. Рибене, р. Ботуня, р. Шугавица, р. Дългоделска, р. Лопушанска, р. Бързия, р. Берковска, р. Врещица, р. Златица, по основната река, р. Мартиновска), р. Дунав (участъка между р. Лом и р. Цибрица, участъка между р. Цибрица и р. Огоста).

На 13 и 14.05 незначителни повишения на нивата ще има в целия дунавски басейн. На 12.05 в резултат на валежи в следобедните и вечерни часове ще има краткотрайни повишения на речните нива в горните и средни части от водосбора на р. Струма и в горните части от водосбора р. Места. Във вечерните часове на 12.05 и през нощта срещу 13.05 ще има повишения на речните нива в старопланинските притоци на р. Марица. На 14.05 в резултат на валежи краткотрайни и незначителни повишения ще има в реките от целия източнобеломорски басейн, а също и на речните нива в черноморския басейн. На 15.05 в резултат на валежи повишения на водните нива ще има и в целия западнобеломорски басейн, по-значителни във водосбора на р. Струма. Водните количества ще бъдат под праговете за внимание.

Анализ на хидрологичната обстановка през изминалото денонощие

Анализът е направен на база измерени водни стоежи и изчислени по временни ключови криви водни количества от оперативни конвенционални и автоматични хидрометрични станции на НИМХ:

Дунавски басейн



През изминалото денонощие нивата на наблюдаваните реки са останали без съществени изменения. Отчетените колебания във водосбора на р. Искър са в резултат от работата на хидротехнически съоръжения. Отчетените изменения на речните нива в басейна са както следва: за водосбора на р. Нишава от -2 см до +1 см; за водосбора на р. Огоста от -11 см до +1 см; за водосбора на р. Искър от -11 см до +28 см; за водосбора на р. Вит от -6 см до +7 см; за водосбора на р. Осъм от -8 см до +10 см; за водосбора на р. Янтра от -7 см до +10 см; за водосбора на р. Русенски Лом от -3 см до +3 см. Водните количества на по-голямата част от реките в басейна са около праговете за средни води. С водни количества над праговете за високи води са реките Мусаленска Бистрица при лет. Боровец, р. Искър при с. Бели Искър, при гр. Нови Искър и при с. Ореховица.

Черноморски басейн



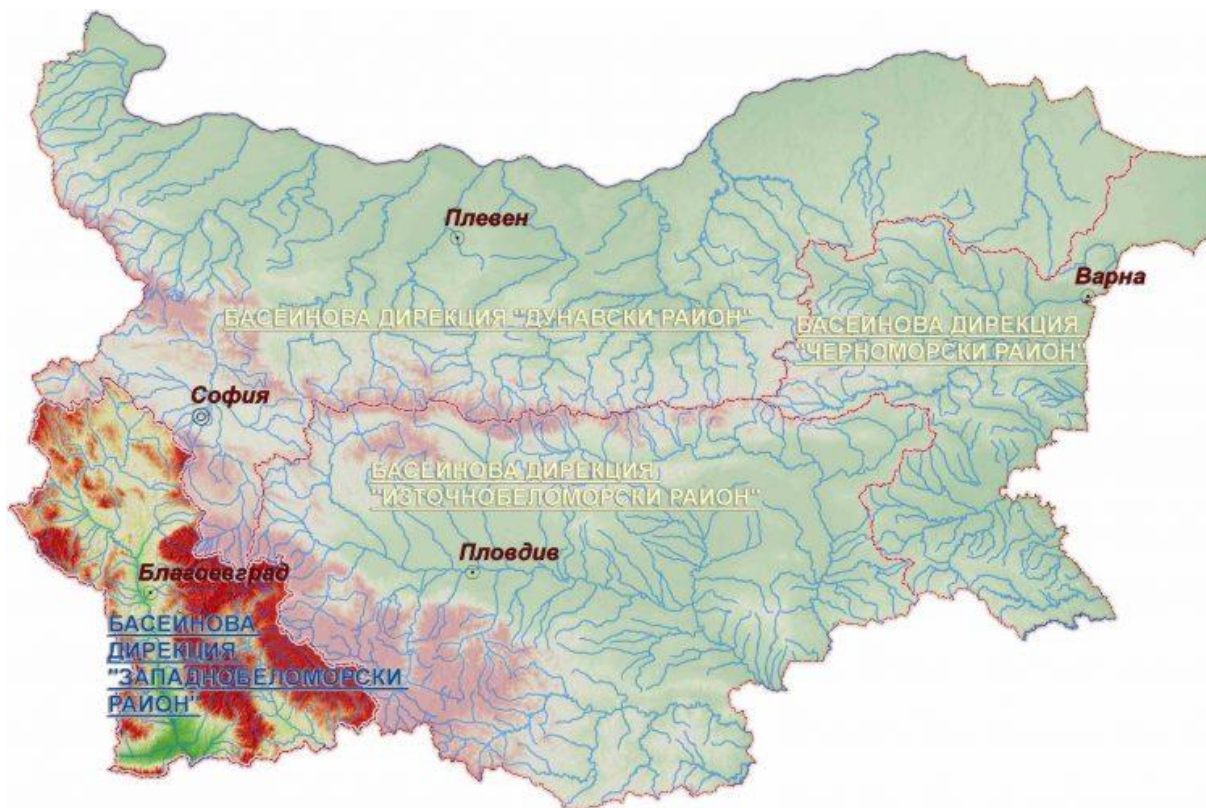
През изминалото денонощие нивата на наблюдаваните реки са останали без съществени изменения. Отчетените изменения на речните нива в басейна са както следва: за водосбора на р. Провадийска от -2 см до +3 см; за водосбора на р. Камчия от -2 см до +5 см; за водосбора на р. Велека от -5 см до +4 см; в останалата част от басейна речните нива са се понижили с до 2 см. Водните количества на реките в басейна са под праговете за средни води.

Източнобеломорски басейн



През изминалото денонощие нивата на по-голяма част от наблюдаваните реки са останали без съществени изменения или са се понижавали. Регистрираните колебания на нивата на реките Тунджа при с. Баня (от -46 см до +46 см), Марица при гр. Белово (от -62 см до +20 см) и при гр. Пазарджик (от -18 см до +28 см), Въча при гр. Девин (от -75 см до +75 см) и при гр. Кричим (от -19 см до +20 см) са в резултат от работата на хидротехнически съоръжения. Отчетените изменения на речните нива в останалата част на басейна са както следва: за водосбора на р. Тунджа с от -4 см до +3 см; за водосбора на р. Марица с от -18 см до +19 см; за водосбора на р. Арда с от -21 см до +16 см. Водните количества на по-голямата част от реките в басейна са около праговете за средни води. С водни количества над праговете за високи води са реките Тунджа при гр. Павел Баня, р. Марица при гр. Радуил, гр. Белово, гр. Пазарджик, гр. Пловдив и гр. Първомай и р. Въча при гр. Девин.

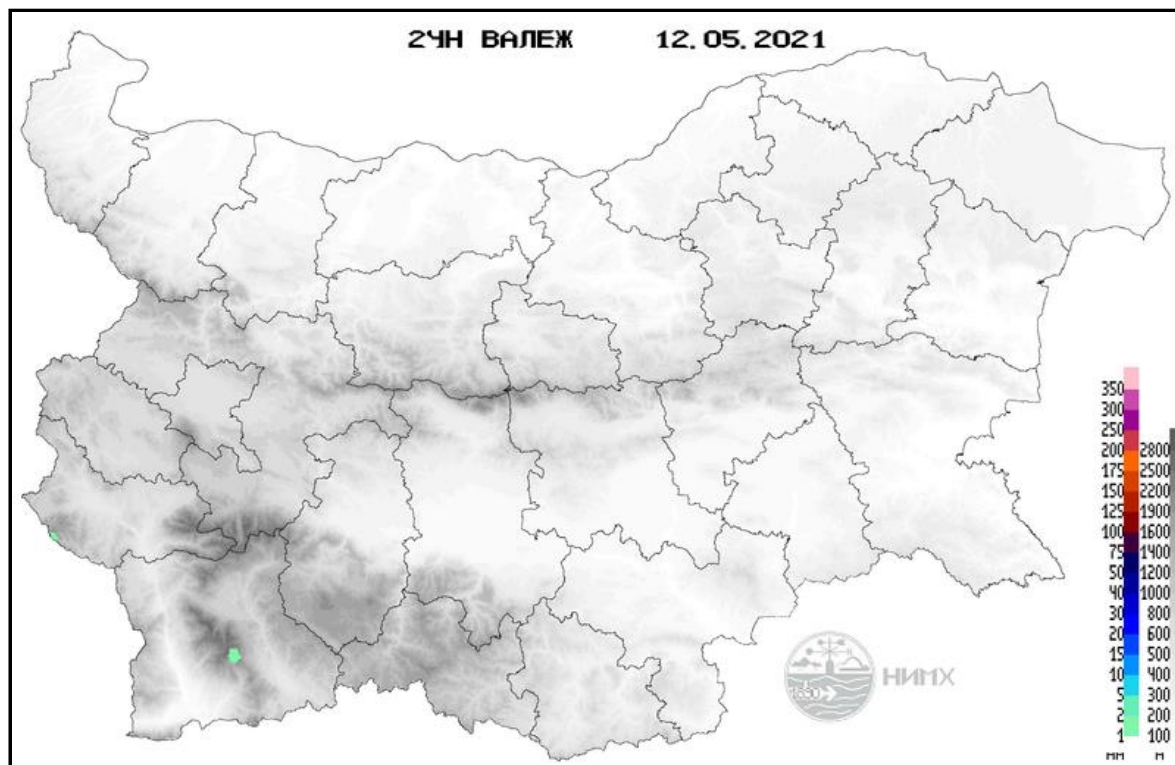
Западнобеломорски басейн



През изминалото денонощие нивата на наблюдаваните реки са се понижавали. Отчетените колебания на речните нива в басейна са както следва: за водосбора на р. Места от -8 см до +13 см и за водосбора на р. Струма от -10 см до +13 см. Водните количества на реките в басейна са около и над праговете за високи води. С водни количества под праговете за средни води са реките Речица при с. Ваксево, Лебница при с. Лебница и р. Струмешница при с. Струмешница.

Хидрологична информация

Анализ на денонощната сума на валежа от 7:30 ч. на 11.05.2021 г. до 7:30 ч. на 12.05.2021 г., използващ модел ALADIN и данни от наблюдателната мрежа на НИМХ



На основа на метеорологичната прогноза, обработената хидрологична информация и моделираните водни количества от НИМХ:

Дунавски басейн: Днес (12.05) от следобедните часове е резултат на валежи ще има повишения на речните нива на реките западно от р. Осъм. На 13 и 14.05 незначителни повишения на нивата ще има в целия басейн. На 15.05 през деня речните нива ще се понижават, като в резултат на валежи във вечерните часове ще започнат нови повишения на нивата на реките разположени западно от р. Осъм.

В резултат на интензивни валежи има опасност от възникване на поройни наводнения в следобедните и вечерни часове на 12.05.2021 г. във водосборите на р. Лом (р. Краставичка), р. Цибрица (р. Цибър, по основната река), р. Огоста (р. Скът, р. Бързина, р. Бързица, р. Рибене, р. Ботуня, р. Шугавица, р. Дългоделска, р. Лопушанска, р. Бързия, р. Берковска, р. Врещица, р. Златица, по основната река, р. Мартиновска), р. Дунав (участъка между р. Лом и р. Цибрица, участъка между р. Цибрица и р. Огоста).

Моделът за водосбора на р. Огоста прогнозира: Прогнозираните водни количества на 13, 14 и 15.05.2021 г. ще бъдат около и над

средномногогодишните стойности. Днес (12.05) и през следващите три дни във вечерните часове, в резултат на валежи ще има повишения на речните нива във водосбора. По-значителни ще са те във водосборите на р. Дългоделска Огоста, р. Огоста над яз. Огоста, р. Златица и р. Бързия във вечерните часове на 12.05 и през нощта срещу 13.05, както и на 15.05 в целия водосбор. Водните количества ще бъдат под праговете за внимание.

Моделът за водосбора на р. Искър прогнозира: Прогнозираните водни количества на 13, 14 и 15.05.2021 г. ще бъдат около и над средномногогодишните стойности. Днес (12.05) във вечерните часове и ранните часове на 13.05, в резултат на валежи от дъжд ще има по-значителни повишения на водните нива на реките във водосборите на: над яз. Панчарево, р. Владайска, р. Банкенска, р. Блато, р. Искрецка и в средното и долното течение на основната река. На 14 и 15.05 речните нива ще се понижават или ще бъдат без съществени изменения, само по основната река ще има повишения в резултат на оттичане. Водните количества ще бъдат под праговете за внимание.

Моделът за водосбора на р. Янтра прогнозира: Прогнозираните водни количества на 13, 14 и 15.05.2021 г. ще бъдат около и над средномногогодишните стойности. Днес (12.05) и през следващите три дни речните нива във водосбора ще останат без съществени изменения. В резултат на валежи на 13 и 14.05 ще има незначителни повишения на речните нива във водосбора. Водните количества ще бъдат под праговете за внимание.

Моделът за водосбора на р. Русенски Лом прогнозира: Прогнозираните водни количества във водосбора на р. Черни Лом на 13, 14, 15, 16 и 17.05.2021 г. ще бъдат около и под средномногогодишните стойности. Днес (12.05) и през следващите 4-5 дни речните нива във водосбора ще останат без съществени изменения. В резултат на валежи на 13 и 17.05 са възможни незначителни повишения на речните нива във водосбора. Водните количества ще бъдат под прага за внимание.

Черноморски басейн: Днес (12.05) и през следващите три дни речните нива в басейна ще останат без съществени изменения. В резултат на валежи на 14.05 ще има незначителни повишения на речните нива в басейна. Водните количества ще бъдат под праговете за внимание.

Моделът за водосбора на р. Айтоска прогнозира: Прогнозираните водни количества на 13, 14 и 15.05.2021 г. ще бъдат около средномногогодишните стойности. Днес (12.05) и през следващите три дни речните нива във водосбора ще останат без съществени изменения. Водните количества ще бъдат под праговете за внимание.

Моделът за водосбора на р. Факийска прогнозира: Прогнозираните водни количества за водосбора на р. Факийска на 13, 14, 15, 16 и 17.05.2021 г. ще бъдат около и под средномногогодишните стойности. Днес (12.05) и през следващите 3-4 дни речните нива във водосбора ще останат без съществени изменения. В резултат на валежи, повишения на речните нива във водосбора ще има на 16.05. Водните количества ще бъдат под прага за внимание.

Източнобеломорски басейн: Днес (12.05) във вечерните часове и през нощта срещу 13.05 в резултат на валежи ще има повишения на речните нива в старопланинските притоци на р. Марица. На 13.05 речните нива ще останат без съществени изменения. На 14.05 в резултат на валежи краткотрайни и незначителни повишения ще има в реките от целия басейн. На 15.05 водните нива ще останат без съществени изменения. Водните количества ще бъдат под праговете за внимание.

Системата за ранно предупреждение за водосборите на реките Марица и Тунджа на НИМХ прогнозира:

- Водните количества ще бъдат под праговете за внимание.

<u>Прагове за предупреждение</u>			
Нива на тревога:	Жълто - Внимание	Оранжево - Предупреждение	Червено - Тревога

Системата за ранно предупреждение за водосбора на река Арда на НИМХ прогнозира:

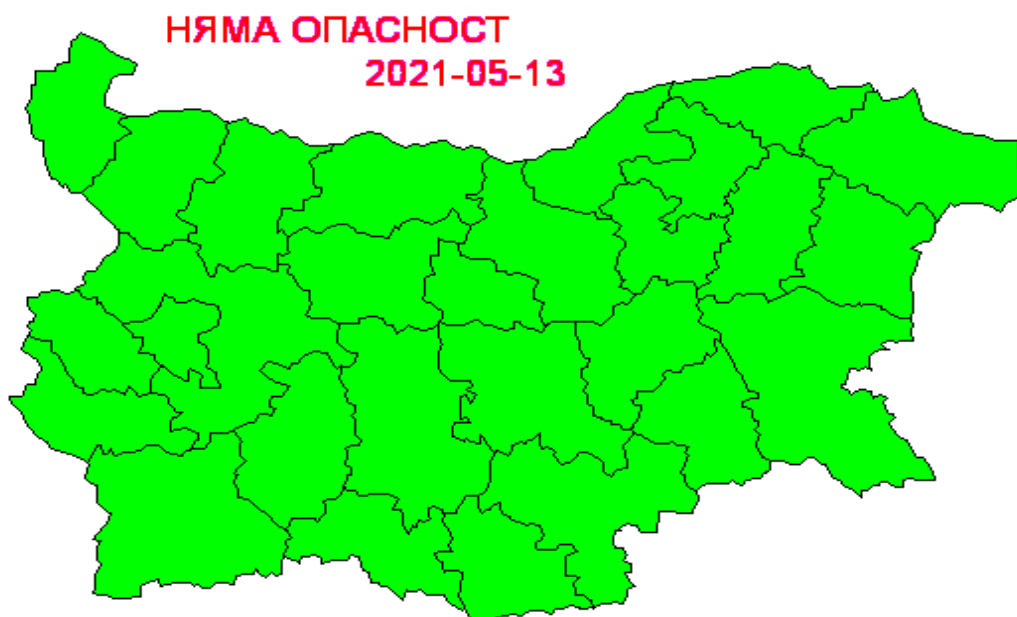
- Водните количества ще бъдат под праговете за внимание.

<u>Прагове за предупреждение</u>			
Нива на тревога:	Жълто - Внимание	Оранжево - Предупреждение	Червено - Тревога

Западнобеломорски басейн: Днес (12.05) в резултат на валежи в следобедните и вечерни часове ще има краткотрайни повишения на речните нива в горните и средни части от водосбора на р. Струма и в горните части от водосбора р. Места. На 13 и 14.05 речните нива ще са без съществени изменения. На 15.05 в резултат на валежи повишения на водните нива ще има в целия басейн, по-значителни във водосбора на р. Струма. Водните количества ще бъдат под праговете за внимание.

В направените прогнози не се отчита работата и ретензионната способност на хидротехническите съоръжения.

На 13 май 2021 г. опасни метеорологични явления в страната не се очакват.



Подробна информация за предупрежденията и опасните метеорологични явления по области може да бъде получена от интерактивната карта на адрес:<http://weather.bg/0index.php?koiFail=RM01opasni1&nd=0&lng=0>