



Министерство на
околната среда и водите

**Ежедневен
бюлетин за
състоянието на
водите**

12 МАЙ 2022

**Комплексни
и значими
язовири**

Речни нива

Информация за наличните обеми в комплексните и значими язовири, които се следят в МОСВ:

Съгласно приложение №1 към чл. 13, ал. 1, т. 1 от Закона за водите, комплексните и значими язовири са 52 броя.

Сумата от наличните в тях завирени обеми към 12.05.2022 г. е 4749.9 млн. м³, представлява 72.0 % от сумата от общите им обеми, с 0.1 % повече от отношението на завирените им обеми спрямо сумата на общите им обеми към 11.05.2022 г.

Според основното им предназначение наличните в тях завирени обеми са както следва:

- питейно-битово водоснабдяване - 85.2 % от общия им обем;
- за резервно питейно-битово водоснабдяване - 56.6 % от общия им обем;
- напояване - 56.9 % от общия им обем;
- енергетика - 77.1 % от общия им обем.

Налични завирени обеми в язовири по приложение 1 на ЗВ с трансгранично влияние:

1. за Каскада „Арда“:

Язовир „Кърджали“ - 376.466 млн. м³, което е 75.71 % от общия му обем;

Язовир „Студен кладенец“ - 289.357 млн. м³, което е 74.62 % от общия му обем;

Язовир „Ивайловград“ - 110.995 млн. м³, което е 70.83 % от общия му обем;

2. за Каскада „Горна Тунджа“:

Язовир „Копринка“ - 110.882 млн. м³, което е 77.97 % от общия му обем;

Язовир „Жребчево“ - 267.053 млн. м³, което е 66.76 % от общия му обем

БЮЛЕТИН № 551 от 12.05.2022 г. към 8 часа

ОБОБЩЕНИ ДАННИ ЗА СЪСТОЯНИЕТО НА ВОДИТЕ В КОМПЛЕКСНИТЕ И ЗНАЧИМИ ЯЗОВИРИ

Сумата от наличните завърени обеми към комплексните и значими язовири е			4749,9	млн.куб.м.	представлява		72,0%	Тенденция	в бр. язовири		
Според основното предназначение на язовирите наличните в тях завърени обеми:			за питейно-битово водоснабдяване		85,2%	от общия им обем;	82,28%	от полезния им обем	↑ - повишаване на обема	16	
			за резервно - ПБВ		56,6%	от общия им обем;	52,84%	от полезния им обем	↓ - понижаване на обема	20	
			за напояване		56,9%	от общия им обем;	52,12%	от полезния им обем	~ - задържане на обема	12	
			за енергетика		77,1%	от общия им обем;	73,41%	от полезния им обем	∩ - преливане	3	
№	БД	Язовир	Общ обем	Мъртъв/ Санитарен обем	Наличен обем		Наличен полезен обем		Ср. денонощен приток	Ср. денонощен разход	Тенденция
			млн.м ³	млн.м ³	млн.м ³	% от общия обем	млн.м ³	% от полезния обем	м ³ /сек.	м ³ /сек.	
1	БДДР	Искър	655,252	87,200	513,681	78,39%	426,481	75,08%	22,133	22,133	~
2	БДДР	Бели Искър	15,080	1,400	7,738	51,31%	6,338	46,33%	5,801	1,228	↑
3	БДДР	Среченска бара	15,500	1,000	14,883	96,02%	13,883	95,74%	0,556	0,556	~
4	БДДР	Христо Смирненски	27,700	4,200	23,719	85,63%	19,519	83,06%	0,146	1,459	↓
5	БДДР	Йовковци	92,179	9,000	90,297	97,96%	81,297	97,74%	0,771	4,738	↓
6	БДЧР	Тича	311,800	40,000	264,640	84,87%	224,640	82,65%	2,805	7,064	↓
7	БДЧР	Камчия	233,550	76,000	233,740	100,08%	157,740	100,12%	2,593	2,873	∩
8	БДЧР	Ясна поляна	32,320	7,550	26,799	82,92%	19,249	77,71%	0,012	0,359	↓

Ежедневен бюлетин за
състоянието на водите

9	БДИБР	Асеновец	28,200	2,000	22,784	80,79%	20,784	79,33%	0,579	0,671	↓
10	БДИБР	Боровица	27,300	4,600	27,195	99,62%	22,595	99,54%	0,272	0,330	↓
11	БДЗБР	Студена	25,200	2,400	24,210	96,07%	21,810	95,66%	1,681	1,681	~
12	БДЗБР	Дяково	35,400	8,000	27,256	76,99%	19,256	70,28%	1,898	1,898	~
13	БДЗБР	Калин - за рез.водоснабдяване	1,024	0,100	0,425	41,50%	0,325	35,17%	не се получава ежедневна информация приток и разход		↑
14	БДЗБР	Карагьол - за рез.водоснабдяване	2,252	0,200	0,246	10,92%	0,046	2,24%			↑
15	БДДР	Огняново - за рез.водоснабдяване **	31,600	2,500	19,077	60,37%	16,577	56,97%	0,720	0,720	~
16	БДДР	Панчарево	6,465	1,500	5,274	81,57%	3,774	76,00%	22,637	24,031	↓
17	БДДР	Ястребино	62,300	3,900	45,075	72,35%	41,175	70,51%	0,995	1,470	↓
18	БДДР	Кула	20,250	0,700	8,640	42,67%	7,940	40,61%	0,012	0,127	↓
19	БДДР	Рабиша	43,200	2,400	12,425	28,76%	10,025	24,57%	0,243	0,023	↑
20	БДДР	Огоста	506,000	67,000	238,120	47,06%	171,120	38,98%	4,803	11,979	↓
21	БДДР	Сопот	60,908	1,300	49,350	81,02%	48,050	80,61%	0,509	0,509	~
22	БДДР	Горни Дъбник	130,000	3,000	57,788	44,45%	54,788	43,14%	1,065	1,065	~
23	БДДР	Бели Лом	25,500	3,200	9,514	37,31%	6,314	28,31%	0,069	0,174	↓
24	БДЧР	Съединение	12,810	1,500	8,660	67,60%	7,160	63,31%	0,104	0,104	~
25	БДЧР	Георги Трайков (Цонево)	330,000	21,000	197,874	59,96%	176,874	57,24%	2,159	2,159	~
26	БДЧР	Порой	45,200	2,000	5,587	12,36%	3,587	8,30%	0,139	0,046	↑
27	БДЧР	Ахелой	12,350	0,800	3,093	25,04%	2,293	19,85%	0,069	0,000	↑
28	БДИБР	Жребчево	400,000	30,000	267,053	66,76%	237,053	64,07%	4,745	6,791	↓
29	БДИБР	Малко Шарково	45,000	3,900	38,440	85,42%	34,540	84,04%	0,236	0,236	~
30	БДИБР	Домлян	26,074	0,700	21,421	82,15%	20,721	81,66%	1,764	0,109	↑
31	БДИБР	Пясъчник	206,530	3,400	51,040	24,71%	47,640	23,45%	0,980	0,263	↑
32	БДИБР	Тополница	137,108	20,000	124,993	91,16%	104,993	89,65%	9,039	13,380	↓
33	БДИБР	Тракиец	114,000	24,000	75,442	66,18%	51,442	57,16%	0,579	0,613	↓
34	БДЗБР	Пчелина	54,200	34,200	54,100	99,82%	19,900	99,50%	7,407	7,407	↓
35	БДДР	Александър Стамболийски	205,569	20,000	166,310	80,90%	146,310	78,84%	6,754	11,086	↓
36	БДДР	Кокаляне	не се получава ежедневна информация								
37	БДИБР	Копринка	142,214	5,410	110,882	77,97%	105,472	77,10%	7,113	4,740	↑

	БДИБР	Белмекен-Чаира	149,536	5,179	87,708	58,65%	82,529	57,17%	27,265	0,806	
38	БДИБР	Белмекен	144,036	3,810	83,440	57,93%	79,630	56,79%			↑
39	БДИБР	Чаира	5,500	1,369	4,268	77,59%	2,899	70,17%			↑
	БДИБР	Баташки водносиллов път									
	БДИБР	Голям Беглик-Широка поляна	86,091	7,242	61,480	71,41%	54,238	68,79%	6,439	5,119	
40	БДИБР	Голям Беглик	62,111	3,942	48,099	77,44%	44,157	75,91%			↓
41	БДИБР	Широка поляна	23,980	3,300	13,381	55,80%	10,081	48,75%			↑
42	БДИБР	Беглика	1,554	0,242	0,866	55,70%	0,624	47,53%	0,459	0,006	↑
43	БДИБР	Тошков Чарк	1,782	0,276	1,527	85,67%	1,251	83,05%	0,419	0,725	↓
44	БДИБР	Батак	310,298	19,950	250,684	80,79%	230,734	79,47%	7,593	7,593	~
	БДИБР	Каскада Доспат-Въча									
45	БДЗБР	Доспат	449,249	14,907	366,456	81,57%	351,549	80,94%	4,019	4,019	~
46	БДИБР	Цанков камък	110,708	31,200	75,176	67,90%	43,976	55,31%	14,191	18,866	↓
47	БДИБР	Въча	226,120	24,520	200,702	88,76%	176,182	87,39%	21,127	22,738	↓
48	БДИБР	Кричим	20,256	1,730	19,875	98,12%	18,145	97,94%	22,542	19,535	↑
	БДИБР	Каскада Арда									
49	БДИБР	Кърджали	497,236	107,176	376,466	75,71%	269,290	69,04%	12,580	1,462	↑
50	БДИБР	Студен кладенец	387,772	90,667	289,357	74,62%	198,690	66,88%	8,046	2,464	↑
51	БДИБР	Ивайловград	156,702	59,526	110,995	70,83%	51,469	52,96%	10,257	12,922	↓
52	БДИБР	Розов кладенец	20,400	13,268	18,348	89,94%	5,080	71,23%	не се получава ежедневна информация приток и разход		↓

* Данните в таблицата са за състоянието на комплексните и значими язовири по Приложение 1 от Закона за водите са към 8 часа на съответния ден.

** С Решение № 740 от 15 октомври 2020 г. за осигуряване на дългосрочната стабилност на водоснабдяването на Столична община, Министерски съвет определя „Български ВиК холдинг“ ЕАД, да извърши необходимите действия за осигуряване на възможност за пречистване на питейни води от язовир „Огняново“.

Към момента не са изпълнени изискванията за вписване на язовира в регистъра съгласно изискванията на Закона за здравето и няма разрешително по реда на закона за водите, поради което не се подават води за питейнобитово водоснабдяване.

Язовир Панчарево:

Съгласно предоставената справка от НС ЕАД язовир „Панчарево“ прелива с 23,6 м³/сек. Постъпващият приток в язовира на 12.05.2022 г. е 22,637 м³/сек. Размерът на дневния разход се равнява на 24,031 м³/сек. Наличният обем в язовира е 5,2736 млн. м³, което представлява 81,57% от общия му обем.

Язовир Пчелина:

Съгласно предоставената справка от НС ЕАД язовир „Пчелина“ прелива с 7,357 м³/сек. Постъпващият приток в язовира на 12.05.2022 г. е 7,407 м³/сек. Размерът на дневния разход и прелялото количество се равняват на 7,407 м³/сек. Наличният обем в язовира е 54,1 млн. м³, което представлява 99,82% от общия му обем.

Язовир Камчия:

Съгласно предоставената справка от ВиК Бургас язовир „Камчия“ прелива с 0,65 м³/сек. Постъпващият приток в язовира на 12.05.2022 г. е 2,593 м³/сек. Размерът на дневния разход и прелялото количество се равняват на 2,873 м³/сек. Наличният обем в язовира е 233,74 млн. м³, което представлява 100,08% от общия му обем.

Язовир Студена:

Съгласно предоставената справка от ВиК Перник язовир „Студена“ се изпуска контролирано с 0,934 м³/сек. Постъпващият приток в язовира на 12.05.2022 г. е 1,681 м³/сек. Размерът на дневния разход, загубите и изпуснатото количество се равняват на 1,681 м³/сек. Наличният обем в язовира е 24,21 млн. м³, което представлява 96,07% от общия му обем.

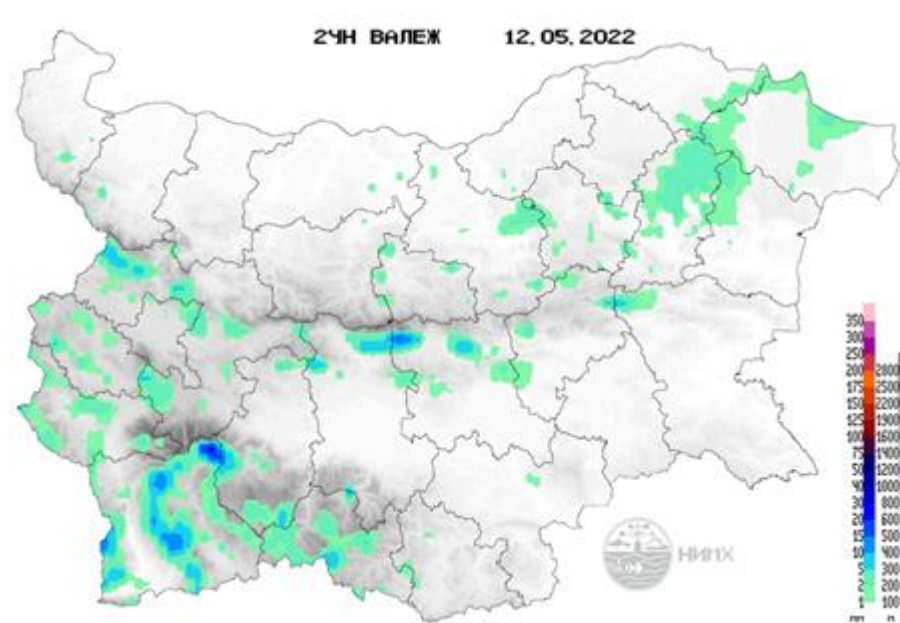
Язовир Йовковци:

Съгласно предоставената справка от ВиК Велико Търново язовир „Йовковци“ се изпуска контролирано с 2 м³/сек. Постъпващият приток в язовира на 12.05.2022 г. е 0,771 м³/сек. Размерът на дневния разход и изпуснатото количество се равняват на 4,738 м³/сек. Наличният обем в язовира е 90,297 млн. м³, което представлява 97,96% от общия му обем.

По данни и прогнози на НИМХ

На 12.05 и 13.05 речните нива ще останат без съществени изменения или ще се понижават. Водните количества ще бъдат под праговете за внимание.

МЕТЕОРОЛОГИЧЕН БЮЛЕТИН



Анализ на денонощната сума на валежа от 07:30 ч. на 11.05.2022 г. до 07:30 ч. на 12.05.2022 г., използващ модел ALADIN и данни от наблюдателната мрежа на НИМХ.

Метеорологична прогноза за 13 май 2022 г.

През нощта ще бъде ясно и почти тихо. Минималните температури ще са предимно между 9° и 14° , в София около 9° . Утре ще бъде слънчево. След обяд над планините ще се развива купеста облачност и на отделни места в Югозападна България ще превали и прегърми. Ще духа слаб вятър от юг-югозапад. Максималните температури ще са между 27° и 32° , в София около 28° .

Над планините ще бъде слънчево. След обяд ще се развива купеста, в отделни райони на Рило-Родопската област и купесто-дъждовна облачност, където ще превали и прегърми. Вятърът ще е слаб от юг. Температурите ще се повишат и максималната на 1200 метра ще е около 21° , на 2000 метра - около 13° .

Над Черноморието ще бъде слънчево. Ще духа умерен южен вятър. Максималните температури на въздуха ще са между 20° и 25° . Температурата на морската вода е $13-15^{\circ}$. Вълнението на морето ще бъде 2 бала.

Прогноза за времето от 14 до 19 май 2022 г.

В събота денят ще започне със слънчево време. Ще е все още доста топло с минимални температури между 13 и 18 и максимални - между 26° и 31° . Около и след обяд с ориентиране на вятъра от северозапад, в източните райони от север-североизток ще започне да прониква хладен въздух. Ще се развива купесто-дъждовна облачност, на места, главно в западната половина от страната, ще превали краткотраен дъжд с гръмотевици. В неделя краткотрайни валежи, придружени с гръмотевици ще има на повече места в Централна и Източна България. Дневните температури ще са с 3-4 градуса по-ниски. Вятърът ще отслабне, в много райони временно и ще стихва. В понеделник по-значителни увеличения на облачността ще има все още над източните райони, където на отделни места ще превали слаб краткотраен дъжд. В останалата част от страната ще бъде предимно слънчево. Във вторник над цялата страна ще е предимно слънчево. Със слаб южен вятър температурите ще се повишат и отново на места в низините максималните ще са около 30° . В сряда и четвъртък от североизток ще прониква хладен въздух. Ще се развива купеста и купесто-дъждовна облачност и на много места в страната ще има краткотрайни валежи и гръмотевични бури. Повишава се вероятността за локални интензивни извалявания и градушки. Температурите ще се понижат и в четвъртък минималните ще са между 7° и 12° , а максималните - между 21° и 26° .

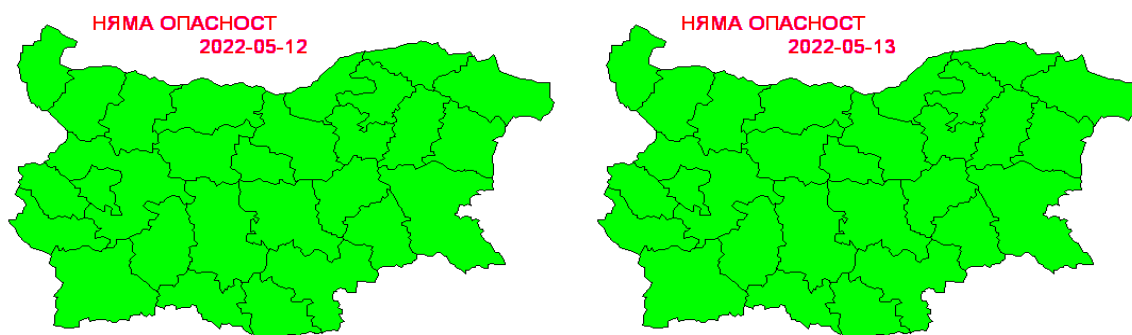
ПРОГНОЗА ЗА ОЧАКВАНИ КОЛИЧЕСТВА ВАЛЕЖИ

За 12 и 13 май 2022 г.: Днес ще е без валежи. Утре след обяд и привечер на отделни места в Югозападна България ще превали краткотраен дъжд. Количества 1-5 mm.

За 14 и 15 май 2022 г.: В събота след обяд на много места в Западна и Централна България ще превали и прегърми. Количества: от 1-2 до 10 mm, на отделни места в планините до 20 mm. В неделя краткотрайни валежи, придружени с гръмотевици ще има на повече места в Централна и Източна България. Количества: в Западна България - 0-5 mm, в централните и източните райони от страната - 1-15 mm.

ПРОГНОЗА ЗА ОПАСНИ И ОСОБЕНО ОПАСНИ МЕТЕОРОЛОГИЧНИ ЯВЛЕНИЯ

На 12 и 13 май 2022 г. не се очакват опасни метеорологични явления.



Карта на опасните явления за 12.05.2022 г. Карта на опасните явления за 13.05.2022 г.

Подробна информация за предупрежденията и опасните метеорологични явления по области може да бъде получена от интерактивната карта на адрес: <http://weather.bg/0index.php?koiFail=RM01opasni1&nd=0&lng=0>

Легенда:



Бяло:

Липсваща, недостатъчна, стара или съмнителна информация.



Зелено:

Няма опасни явления.



Жълто:

Времето може да бъде потенциално опасно. Явленията, които са прогнозирани, не са необичайни, но изискват внимание, ако възнамерявате да вършите работа на открито. Следете прогнозите за времето и не поемайте излишен риск.



Оранжево:

Времето е опасно. Прогнозирани са по-рядко случващи се метеорологични явления. Възможни са материални щети и има опасност от наранявания. Бъдете много внимателни и се информирайте подробно и често за метеорологичната обстановка. Съобразявайте се с неизбежните рискове и следвайте всички съвети на компетентните органи.



Червено:

Времето е много опасно. Прогнозирани са изключително интензивни опасни метеорологични явления. Възможни са големи материални щети и нещастни случаи, може да възникне и опасност за живота. Следвайте нарежданията и всички съвети на компетентните органи и бъдете готови да извънредни мерки.

ХИДРОЛОГИЧЕН БЮЛЕТИН

Анализ на хидрологичната обстановка през изминалото денонощие

Анализът е направен на база измерени водни стоежи и изчислени по временни ключови криви водни количества от оперативни автоматични и конвенционални хидрометрични станции на НИМХ:

Дунавски басейн: През изминалото денонощие нивата на наблюдаваните реки в басейна са останали без съществени изменения. Отчетените колебания на р. Огоста при с. Кобиляк (от -19 см до +21 см) и при с. Бутан (от -13 см до +13 см) и в средното и долното течение на р. Искър (-24 см до +25 см) са вследствие работа на хидротехнически съоръжения. Отчетените изменения на речните нива в останалата част от басейна са както следва: за водосбора на р. Нишава от -1 см до +1 см; за водосбора на р. Лом от -4 см до +3 см; за водосбора на р. Огоста от -1 см до +1 см; за водосбора на р. Искър от -7 см до +8 см; за водосбора на р. Вит от -8 см до +9 см; за водосбора на р. Осъм от -8 см до +9 см; за водосбора на р. Янтра от -6 см до +7 см; за водосбора на р. Русенски Лом до -1 см до +1 см. Водните количества на по-голямата част от реките в басейна са около праговете за средни води, само водните количества на р. Огоста при с. Бутан, р. Мусаленска Бистрица при лет. Боровец, р. Искър при с. Бели Искър с при гр. Нови Искър са над праговете за високи води.

Черноморски басейн: През изминалото денонощие нивата на наблюдаваните реки в басейна са останали без съществени изменения.

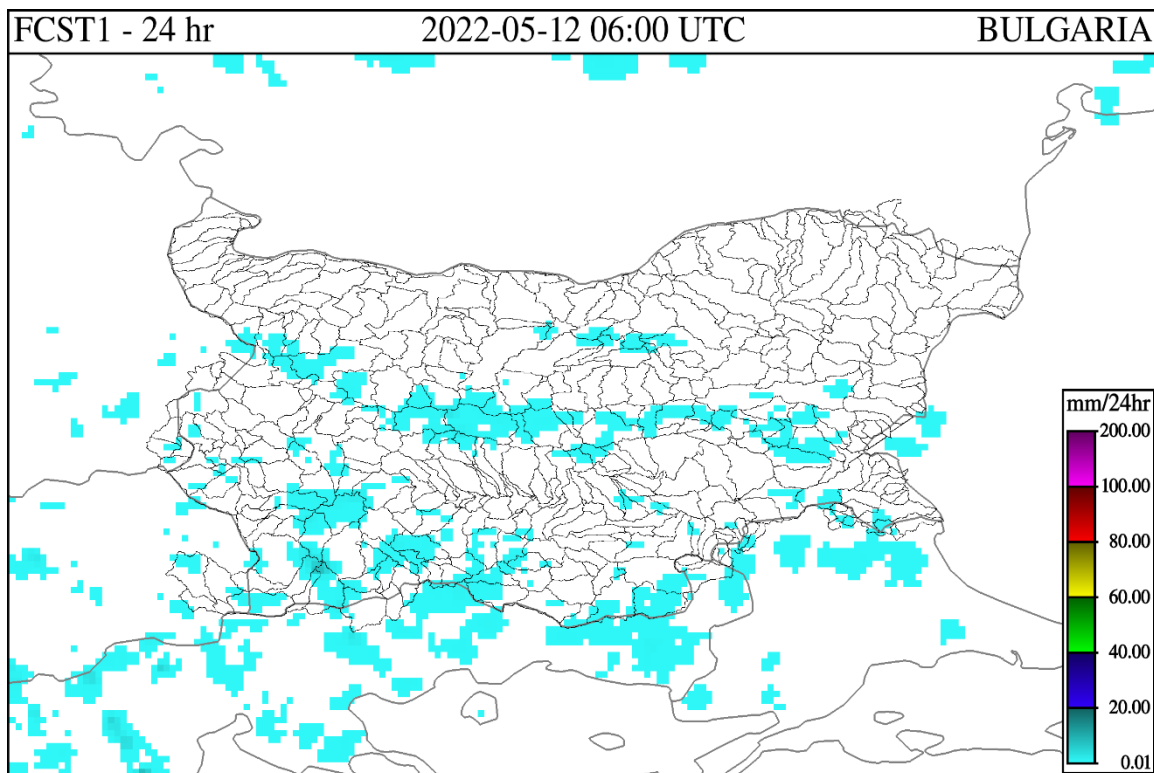
Отчетените колебания на речните нива са както следва: за водосбора на р. Провадийска от -4 см до +5 см; за водосбора на р. Камчия от -2 см до +2 см; за водосбора на р. Айтоска от -1 см до +1 см; за р. Факийска - без изменения, за водосбора на р. Ропотамо с до ± 1 см. Водните количества на реките в басейна са около и под праговете за средни води.

Източнобеломорски басейн: През изминалото денонощие нивата на по-голямата част от наблюдаваните реки в басейна са останали без съществени изменения. Регистрираните колебания на нивата на р. Тъжа при ВЕЦ Тъжа (от -7 см до +14 см), р. Тунджа при с. Баня (от -54 см до +52 см), р. Марица при гр. Белово (от -69 см до +70 см), при гр. Пазарджик (от -15 см до +18 см), при гр. Пловдив (от -17 см до +18 см), при гр. Първомай (от -32 см до +4 см) и при гр. Димитровград (от -24 см до +25 см), р. Въча при гр. Девин (от -85 см до +86 см) и при гр. Кричим (от -30 см до +31 см) са в резултат от работата на хидротехнически съоръжения. Отчетените изменения на речните нива в останалата част от басейна са както следва: за водосбора на р. Тунджа от -8 см до +14 см; за водосбора на р. Марица от -12 см до +19 см; за водосбора на р. Арда от -4 см до +4 см. Водните количества на реките в по-голяма част от басейна са около и под праговете за средни води. С водните количества около праговете за високи води е река Тунджа при гр. Павел Баня.

Западнобеломорски басейн: През изминалото денонощие нивата на наблюдаваните реки са останали без съществени изменения. Отчетените колебания на речните нива в басейна са както следва: за водосбора на р. Места от -5 см до +2 см; за водосбора на р. Струма от -5 см до +4 см. Водните количества на по-голямата част от реките в басейна са над праговете за средни води и около праговете за високи води, само водните количества на р. Струма при гр. Бобошево, р. Соголянска Бистрица при с. Гърляно, р. Лебница при с. Лебница и р. Пиринска Бистрица при с. Г. Спанчево са под праговете за средни води.

ДОПЪЛНИТЕЛНА ПРОГНОЗНА МЕТЕОРОЛОГИЧНА ИНФОРМАЦИЯ, ИЗПОЛЗВАНА ПРИ ИЗГОТВЯНЕ НА ХИДРОЛОГИЧНАТА ПРОГНОЗА

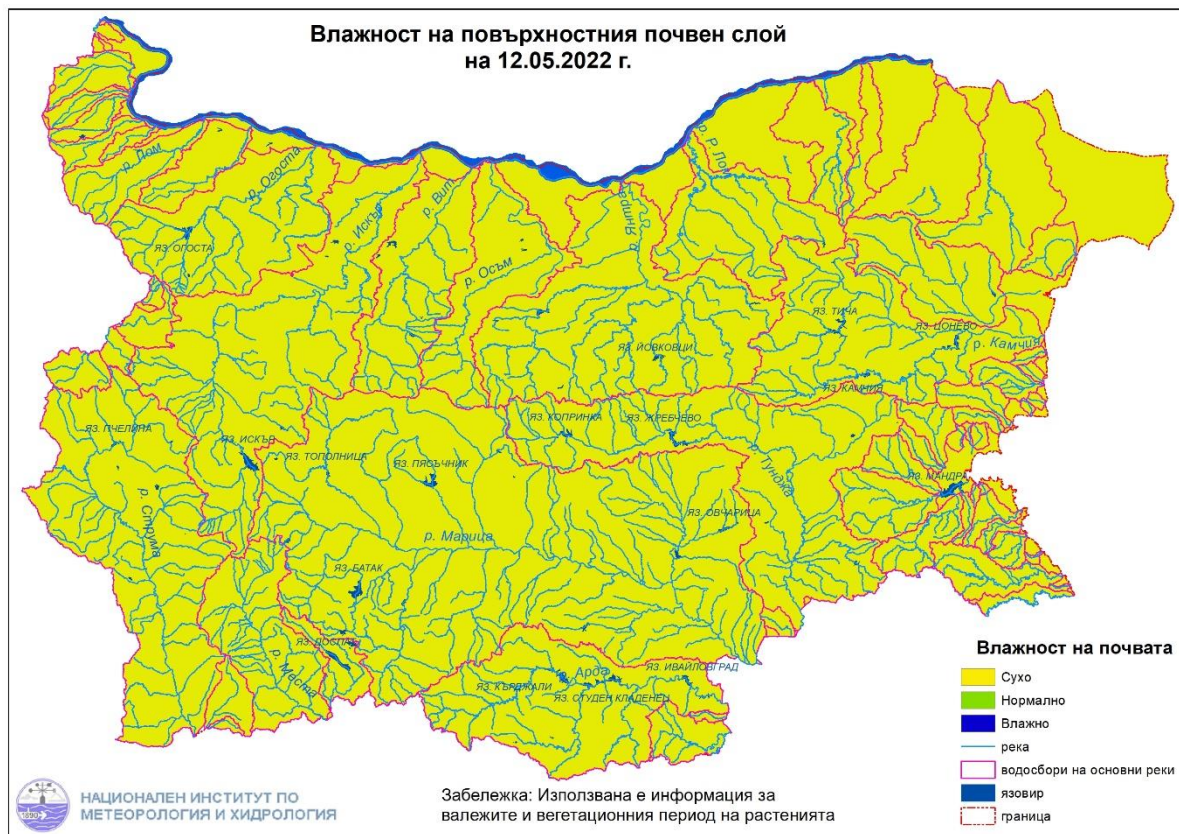
- 24 h прогноза за валежите от модела ALADIN за района на Черно море и Близкия Изток от 09:00 ч. местно време на 12.05.2022 г. до 09:00 ч. местно време на 13.05.2022 г.



- Снежна покривка и очаквано снеготопене за следващите 72 часа
 - Снежна покривка има само във високите части на планините.

- Влажност на почвата:

- На картата по-долу е представено пространственото разпределение на средната почвена влага.



Моделът за водосбора на р. Искър прогнозира: Прогнозираните водни количества на 13, 14 и 15.05.2022 г. ще бъдат около средномногогодишните стойности. Днес (12.05) и утре речните нива във водосбора ще останат без съществени изменения. В резултат на валежи на 14 и 15.05 ще има повишения на речните нива във водосбора. По-съществени ще са те на 15.05 в горните и средните части от водосбора. Водните количества ще бъдат под праговете за внимание.

Моделът за водосбора на р. Янтра прогнозира: Прогнозираните водни количества на 13, 14 и 15.05.2022 г. ще бъдат около и над средномногогодишните стойности. Днес (12.05) и утре речните нива във водосбора ще останат без съществени изменения. В резултат на валежи на 14 и 15.05 ще има повишения на речните нива във водосбора. Водните количества ще бъдат под праговете за внимание.

Моделът за водосбора на р. Русенски Лом прогнозира: Прогнозираните водни количества във водосбора на р. Черни Лом на 13, 14, 15, 16 и 17.05.2022 г. ще бъдат около и под средномногогодишните стойности. Днес (12.05) утре речните нива ще останат без съществени изменения. В периода 14-16.05 в резултат на валежи ще има краткотрайни повишения на речните нива във водосбора. Водните количества ще бъдат под прага за внимание.

Черноморски басейн: Днес (12.05) и през следващите два дни речните нива в басейна ще са без съществени изменения или ще се понижават. На 15.05 в резултат на валежи ще има повишения на водните нива в по-голямата част от басейна. Водните количества ще бъдат под праговете за внимание.

Моделът за водосбора на р. Айтоска прогнозира: Прогнозираните водни количества на 13, 14 и 15.05.2022 г. ще бъдат под средномногогодишните стойности. Днес (12.05) и през следващите два дни речните нива във водосбора ще останат без съществени изменения. На 15.05 в резултат на валежи ще има краткотрайни повишения на речните нива във водосбора. Водните количества ще бъдат под праговете за внимание.

Моделът за водосбора на р. Факийска прогнозира: Прогнозираните водни количества във водосбора на р. Факийска на 13, 14, 15, 16 и 17.05.2022 г. ще бъдат под средномногогодишните стойности. Днес (12.05) и през следващите 4-5 дни речните нива във водосбора ще останат без съществени изменения, като в резултат на валежи ще има незначителни повишения на нивата на 15.05. Водните количества ще бъдат под прага за внимание.

Източнобеломорски басейн: Днес (12.05) и утре речните нива в басейна ще останат без съществени изменения. В следобедните и вечерни часове на 14 и 15.05 в резултат на валежи ще има повишения на нивата в по-голямата част от басейна, като на 14.05 те ще са в планинските притоци на р. Марица и горните части от водосборите на р. Тунджа и р. Арда и на 15.05 в целия басейн. Водните количества ще бъдат под прага за внимание.

Системата за ранно предупреждение за водосборите на реките Марица и Тунджа на НИМХ прогнозира:

- Водните нива ще бъдат под праговете за внимание.

<u>Прагове за предупреждение</u>			
Нива на тревога:	Жълто - Внимание	Оранжево - Предупреждение	Червено - Тревога

Системата за ранно предупреждение за водосбора на река Арда на НИМХ прогнозира:

- Водните количества ще бъдат под праговете за внимание.

<u>Прагове за предупреждение</u>			
Нива на тревога:	Жълто - Внимание	Оранжево - Предупреждение	Червено - Тревога

Западнобеломорски басейн: Днес (12.05) и утре речните нива в басейна ще останат без съществени изменения или ще се понижават. На 14.05 в следобедните и вечерни часове, в резултат на валежи, ще има повишения на речните нива в целия басейн. На 15.05 нивата ще се понижават. Водните количества ще бъдат под праговете за внимание.

В направените прогнози не се отчита работата и ретензионната способност на хидротехническите съоръжения.

РЕКА ДУНАВ

Водни стоежи в българския участък на река Дунав за 12 май 2022 г. по данни на Изпълнителна агенция „Проучване и поддържане на река Дунав“:

станция	километър	воден стоеж [cm]	разлика	t вода
		водно количество [m ³ /s]	за 24 ч. [cm]	[°C]
Ново село	833.60	235 Q: 4 546	+5	16.6
Лом	743.30	299 Q: 4 538	-9	17.7
Оряхово	678.00	186 Q: 4 663	-9	18.4
Никопол	597.50	259	-3	18.2
Свищов	554.30	230 Q: 4 995	-5	18
Русе	495.60	224 Q: 4 982	-10	17.8
Силистра	375.50	254 Q: 5 277	-10	17.7