



Министерство на  
околната среда и водите

**Ежедневен  
булетин за  
състоянието на  
водите**

**12 МАЙ 2023**

**Комплексни и  
значими  
язовири**

**Речни нива**

### **Информация за наличните обеми в комплексните и значими язовири, които се следят в МОСВ:**

Съгласно приложение №1 към чл. 13, ал. 1, т. 1 от Закона за водите, комплексните и значими язовири са 52 броя.

Сумата от наличните в тях завирени обеми към 12.05.2023 г. е 4597.7 млн. м<sup>3</sup>, представлява 70.3 % от сумата от общите им обеми, с 0.1 % повече от отношението на завирените им обеми спрямо сумата на общите им обеми към 11.05.2023 г.

Според основното им предназначение наличните в тях завирени обеми са както следва:

- питейно-битово водоснабдяване - 78.5 % от общия им обем;
- за резервно питейно-битово водоснабдяване - 30.6 % от общия им обем;
- напояване - 56.9 % от общия им обем;
- енергетика - 77.8 % от общия им обем.

### **Налични завирени обеми в язовири по приложение 1 на ЗВ с трансгранично влияние:**

#### **1. за Каскада „Арда“:**

Язовир „Кърджали“ - 377.704 млн. м<sup>3</sup>, което е 75.96 % от общия му обем;

Язовир „Студен кладенец“ - 336.311 млн. м<sup>3</sup>, което е 86.73 % от общия му обем;

Язовир „Ивайловград“ - 132.190 млн. м<sup>3</sup>, което е 84.36 % от общия му обем;

#### **2. за Каскада „Горна Тунджа“:**

Язовир „Копринка“ - 103.185 млн. м<sup>3</sup>, което е 72.56 % от общия му обем;

Язовир „Жребчево“ - 252.496 млн. м<sup>3</sup>, което е 63.12 % от общия му обем.

## БЮЛЕТИН №801 от 12.05.2023 г. към 8 часа

### ОБОБЩЕНИ ДАННИ ЗА СЪСТОЯНИЕТО НА ВОДИТЕ В КОМПЛЕКСНИТЕ И ЗНАЧИМИ ЯЗОВИРИ

Сумата от наличните завирени обеми към комплексните и значими язовири е			4597,7	млн.куб.м.	представлява		70,3%		Тенденция	в бр. язовири	
Според основното предназначение на язовирите наличните в тях завирени обеми:			за питейно-битово водоснабдяване		78,5%	от общия им обем;	74,38%	от полезния им обем	↑ - повишаване на обема	24	
			за резервно - ПБВ		30,6%	от общия им обем;	49,06%	от полезния им обем	↓ -понижаване на обема	18	
			за напояване		56,9%	от общия им обем;	51,99%	от полезния им обем	~ - задържане на обема	7	
			за енергетика		77,8%	от общия им обем;	74,04%	от полезния им обем	∩ -преливане	2	
№	БД	Язовир	Общ обем	Мъртъв/ Санитарен обем	Наличен обем		Наличен полезен обем		Ср. денонощен приток	Ср. денонощен разход	Тенденция
			млн.м <sup>3</sup>	млн.м <sup>3</sup>	млн.м <sup>3</sup>	% от общия обем	млн.м <sup>3</sup>	% от полезния обем	м <sup>3</sup> /сек.	м <sup>3</sup> /сек.	
1	БДДР	Искър	655,252	87,200	504,145	76,94%	416,945	73,40%	23,715	5,404	↑
2	БДДР	Бели Искър	15,080	1,400	9,246	61,31%	7,846	57,35%	1,948	1,794	↑
3	БДДР	Среченска бара	15,500	1,000	15,420	99,48%	14,420	99,45%	0,382	0,498	↓
4	БДДР	Христо Смирненски	27,700	4,200	25,750	92,96%	21,550	91,70%	1,293	1,439	↓
5	БДДР	Йовковци	92,179	9,000	77,933	84,55%	68,933	82,87%	0,130	0,720	↓
6	БДЧР	Тича	311,800	40,000	221,488	71,04%	181,488	66,77%	0,254	2,342	↓
7	БДЧР	Камчия	233,550	76,000	207,184	88,71%	131,184	83,26%	2,820	2,346	↑
8	БДЧР	Ясна поляна	32,320	7,550	21,591	66,80%	14,041	56,69%	0,324	0,255	↑

9	БДИБР	Асеновец	28,200	2,000	16,647	59,03%	14,647	55,90%	0,544	0,394	↑
10	БДИБР	Боровица	27,300	4,600	27,220	99,71%	22,620	99,65%	0,320	0,320	~
11	БДЗБР	Студена	25,200	2,400	23,726	94,15%	21,326	93,54%	2,473	3,447	↓
12	БДЗБР	Дяково	35,400	8,000	27,318	77,17%	19,318	70,50%	0,339	0,161	↑
13	БДЗБР	Калин - за рез.водоснабдяване	1,024	0,100	0,251	24,55%	0,151	16,39%	не се получава ежедневна информация приток и разход		↓
14	БДЗБР	Карагьол - за рез.водоснабдяване	2,252	0,200	0,404	17,93%	0,204	9,93%			↑
15	БДДР	Огняново - за рез.водоснабдяване **	31,600	2,500	17,880	56,58%	15,380	52,85%	0,335	0,335	~
16	БДЧР	Порой	45,200	2,000	6,244	13,81%	4,244	9,82%	0,046	0,000	↑
17	БДЧР	Ахелой	12,350	0,800	3,483	28,20%	2,683	23,23%	0,023	0,000	↑
18	БДДР	Панчарево	6,465	1,500	5,442	84,17%	3,942	79,39%	7,782	6,838	↓
19	БДДР	Ястребино	62,300	3,900	34,760	55,79%	30,860	52,84%	0,625	1,007	↓
20	БДДР	Кула	20,250	0,700	7,441	36,75%	6,741	34,48%	0,012	0,046	↓
21	БДДР	Рабиша	43,200	2,400	12,478	28,88%	10,078	24,70%	0,000	0,012	↓
22	БДДР	Огоста	506,000	67,000	315,250	62,30%	248,250	56,55%	8,333	6,192	↑
23	БДДР	Сопот	60,908	1,300	41,990	68,94%	40,690	68,26%	0,428	0,428	~
24	БДДР	Горни Дъбник	130,000	3,000	59,723	45,94%	56,723	44,66%	1,238	1,238	~
25	БДДР	Бели Лом	25,500	3,200	9,609	37,68%	6,409	28,74%	0,058	0,278	↓
26	БДЧР	Съединение	12,810	1,500	8,719	68,06%	7,219	63,83%	0,093	0,093	~
27	БДЧР	Георги Трайков (Цонево)	330,000	21,000	162,367	49,20%	141,367	45,75%	0,223	1,727	↓
28	БДИБР	Жребчево	400,000	30,000	252,496	63,12%	222,496	60,13%	9,712	1,981	↑
29	БДИБР	Малко Шарково	45,000	3,900	34,548	76,77%	30,648	74,57%	0,174	0,174	~
30	БДИБР	Домлян	26,074	0,700	23,976	91,95%	23,276	91,73%	0,263	0,084	↑
31	БДИБР	Пясъчник	206,530	3,400	48,292	23,38%	44,892	22,10%	0,919	0,247	↑
32	БДИБР	Тополница	137,108	20,000	93,857	68,45%	73,857	63,07%	7,801	10,231	↓
33	БДИБР	Тракиец	114,000	24,000	75,000	65,79%	51,000	56,67%	0,926	0,231	↑
34	БДЗБР	Пчелина	54,200	34,200	54,150	99,91%	19,950	99,75%	8,692	8,692	↓
35	БДДР	Александър Стамболийски	205,569	20,000	154,730	75,27%	134,730	72,60%	8,494	1,283	↑
36	БДДР	Кокаляне	не се получава ежедневна информация								
37	БДИБР	Копринка	142,214	5,410	103,185	72,56%	97,775	71,47%	9,112	3,614	↑

	БДИБР	<b>Белмекен-Чаира</b>	<b>149,536</b>	<b>5,179</b>	<b>95,872</b>	<b>64,11%</b>	<b>90,693</b>	<b>62,83%</b>	<b>16,210</b>	<b>2,802</b>	
38	БДИБР	Белмекен	144,036	3,810	93,130	64,66%	89,320	63,70%			↑
39	БДИБР	Чаира	5,500	1,369	2,742	49,85%	1,373	33,23%			↑
	БДИБР	<b>Баташки водносиллов път</b>									
	БДИБР	<b>Голям Беглик-Широка поляна</b>	<b>86,091</b>	<b>7,242</b>	<b>71,168</b>	<b>82,67%</b>	<b>63,926</b>	<b>81,07%</b>	<b>6,766</b>	<b>2,646</b>	
40	БДИБР	Голям Беглик	62,111	3,942	53,340	85,88%	49,398	84,92%			↑
41	БДИБР	Широка поляна	23,980	3,300	17,828	74,35%	14,528	70,25%			↑
42	БДИБР	Беглика	1,554	0,242	0,757	48,70%	0,515	39,24%	0,356	0,557	↓
43	БДИБР	Тошков Чарк	1,782	0,276	0,799	44,84%	0,523	34,74%	0,506	0,752	↓
44	БДИБР	Батак	310,298	19,950	190,126	61,27%	170,176	58,61%	7,310	10,503	↓
	БДИБР	<b>Каскада Доспат-Въча</b>									
45	БДЗБР	Доспат	449,249	14,907	379,663	84,51%	364,756	83,98%	9,767	2,657	↑
46	БДИБР	Цанков камък	110,708	31,200	75,509	68,21%	44,309	55,73%	14,553	12,352	↑
47	БДИБР	Въча	226,120	24,520	195,132	86,30%	170,612	84,63%	14,426	18,000	↓
48	БДИБР	Кричим	20,256	1,730	19,884	98,16%	18,154	97,99%	17,901	18,302	↓
	БДИБР	<b>Каскада Арда</b>									
49	БДИБР	Кърджали	497,236	107,176	377,704	75,96%	270,528	69,36%	26,825	37,989	↓
50	БДИБР	Студен кладенец	387,772	90,667	336,311	86,73%	245,644	82,68%	47,543	20,482	↑
51	БДИБР	Ивайловград	156,702	59,526	132,190	84,36%	72,664	74,78%	21,490	16,790	↑
52	БДИБР	Розов кладенец	20,400	13,268	18,672	91,53%	5,404	75,77%	не се получава ежедневна информация приток и разход		~

\* Данните в таблицата са за състоянието на комплексните и значими язовири по Приложение 1 от Закона за водите към 8 часа на съответния ден.

\*\* С Решение №740 от 15 октомври 2020 г. за осигуряване на дългосрочната стабилност на водоснабдяването на Столична община, Министерски съвет определя „Български ВиК холдинг“ ЕАД, да извърши необходимите действия за осигуряване на възможност за пречистване на питейни води от язовир „Огняново“.

Към момента не са изпълнени изискванията за вписване на язовира в регистъра съгласно изискванията на Закона за здравето и няма разрешително по реда на закона за водите, поради което не се подават води за питейнобитово водоснабдяване. \*\*\*

**Язовир Панчарево:**

Съгласно предоставената справка от НС ЕАД язовир „Панчарево“ прелива с 6,5 м<sup>3</sup>/сек. Постъпващият приток в язовира на 12.05.2023 г. е 7,782 м<sup>3</sup>/сек. Размерът на дневния разход и прелялото количество се равняват на 6,838 м<sup>3</sup>/сек. Наличният обем в язовира е 5,4416 млн. м<sup>3</sup>, което представлява 84,17% от общия му обем.

**Язовир Пчелина:**

Съгласно предоставената справка от НС ЕАД язовир „Пчелина“ прелива с 8,645 м<sup>3</sup>/сек. Постъпващият приток в язовира на 12.05.2023 г. е 8,692 м<sup>3</sup>/сек. Размерът на дневния разход и прелялото количество се равняват на 8,692 м<sup>3</sup>/сек. Наличният обем в язовира е 54,15 млн. м<sup>3</sup>, което представлява 99,91% от общия му обем.

**Язовир Студена:**

Съгласно предоставената справка от ВиК Перник язовир „Студена“ се изпуска контролирано с 2,75 м<sup>3</sup>/сек. Постъпващият приток в язовира на 12.05.2023 г. е 2,473 м<sup>3</sup>/сек. Размерът на дневния разход, загубите и изпуснатото количество се равняват на 3,447 м<sup>3</sup>/сек. Наличният обем в язовира е 23,73 млн. м<sup>3</sup>, което представлява 94,15% от общия му обем.

### По данни и прогнози на НИМХ

На 12.05 и през следващите два почивни дни речните нива ще останат без съществени изменения. В резултат на валежи на места се очакват повишения на речните нива:

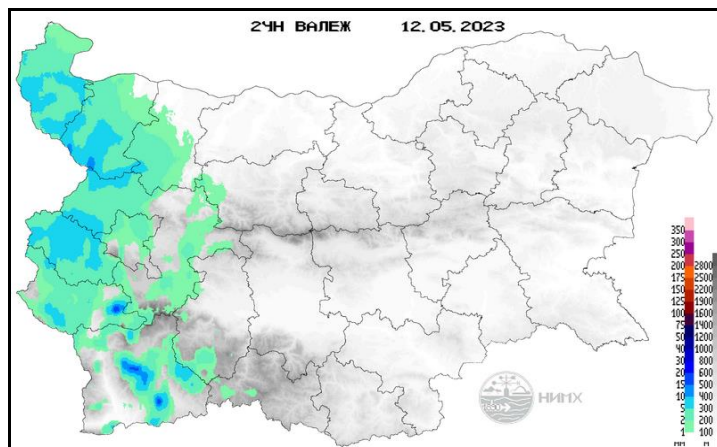
- във вечерните часове на 12.05 ще има краткотрайни повишения във водосборите на р. Ерма, р. Нишава и р. Огоста. В следобедните часове на 13.05 в планинските водосбори на р. Лом, р. Цибрица и р. Огоста, а в следобедните часове на 14 и 15.05 във водосборите на реките западно от р. Огоста;

- в следобедните часове на 14.05 ще има краткотрайни, незначителни повишения на речните нива в Източнобеломорски басейн;

- във вечерните часове на 12.05 ще има краткотрайни, незначителни повишения в горната част от водосбора на р. Струма над гр. Благоевград. В следобедните часове на 14 и 15.05 се очакват краткотрайни, незначителни повишения на речните нива в Западнобеломорски басейн.

Водните количества ще бъдат под праговете за внимание.

## МЕТЕОРОЛОГИЧЕН БЮЛЕТИН



Анализ на денонощната сума на валежа от 07:30 ч. на 11.05.2023 г. до 07:30 ч. на 12.05.2023 г., използващ модел ALADIN и данни от наблюдателната мрежа на НИМХ.

### Метеорологична прогноза за 13 май 2023 г.

През нощта от запад облачността отново ще се вплътни и на места в западната половина от страната ще има валежи от дъжд, в планините над 2000 метра - от сняг. Минималните температури ще бъдат между 4° и 9°, в София - около 6°.

Утре преди обяд в Западна България валежите временно ще спрат и облачността ще се разкъса. След обяд над планинските райони ще се развие купеста облачност и на отделни места отново ще превали краткотраен дъжд. Над източната половина от страната през целия ден ще преобладава слънчево време. Ще духа слаб вятър от източната четвърт. Дневните температури слабо ще се повишат и преобладаващите максимални ще бъдат между 17° и 22°, в София - около 18°. През нощта срещу неделя от югозапад отново ще се заоблачи и ще започнат валежи от дъжд.

В планините преди обяд валежите временно ще спрат и облачността ще се разкъса. След обяд над масивите от Западна България ще се развие купеста облачност и на отделни места ще превали краткотраен дъжд, с гръмотевици; над 2000 метра ще превали сняг. Ще духа слаб, по билата до умерен вятър от южната четвърт. Максималната температура на височина 1200 метра ще бъде около 12°, на 2000 метра - около 4°.

Над Черноморието ще преобладава слънчево време. Ще духа слаб вятър от източната четвърт. Максимални температури: 16°-18°. Температурата на морската вода е 14°. Вълнението на морето ще бъде 2-3 бала.



### Прогноза за времето от 14 до 19 май 2023 г.

През следващите дни в Източна България ще има повече слънчеви часове. Над Западна, а в неделя и над Централна облачността ще е по-често значителна, ще има и краткотрайни валежи, след обяд в отделни райони - с гръмотевици. Вятърът ще е слаб, в източните райони до умерен от югоизток. Температурите ще се повишават и във вторник минималните ще са между 9° и 14°, а максималните - между 23° и 28°. В сряда, четвъртък и петък над цялата страна ще се развива купеста и купесто-дъждовна облачност и главно в часовете около и след обяд на повече места ще превали краткотраен дъжд, придружен с гръмотевици. Минималните температури ще се повишат с още градус-два, а дневните ще се задържат без съществена промяна.

### ПРОГНОЗА ЗА ОЧАКВАНИ КОЛИЧЕСТВА ВАЛЕЖИ

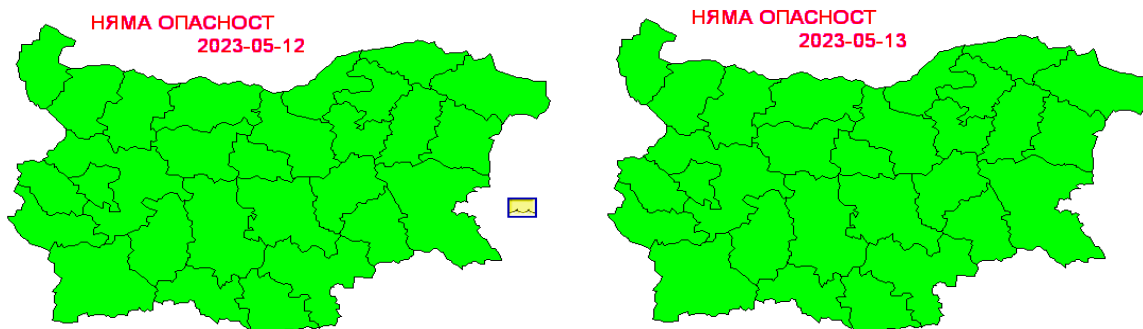
**За 12 и 13 май 2023 г.:** След обяд на отделни места в планинските райони в Западна България ще превали краткотрайно. Количества: 1-5 mm.

През нощта на места в Западна България ще има валежи от дъжд, в планините над 2000 m - от сняг. Количества: 5-10 mm, на отделни места до 15 mm. Утре преди обяд валежите ще спрат. След обяд на отделни места в Западна България и Родопите ще превали краткотраен дъжд. Количества: 1-5 mm, но в планинските райони локално до 10 mm.

**За 14 и 15 май 2023 г.:** В неделя и понеделник на много места в Западна и Централна България ще превали. Количества за денонощие: в по-голямата част от Западна България - 3-10 mm; в Централна и западната част от Дунавската равнина - 2-5 mm.

## ПРОГНОЗА ЗА ОПАСНИ И ОСОБЕНО ОПАСНИ МЕТЕОРОЛОГИЧНИ ЯВЛЕНИЯ

На 12 и 13 май 2023 г. опасни метеорологични явления в страната не се очакват.



Карта на опасните явления за 12.05.2023 г. Карта на опасните явления за 13.05.2023 г.

Подробна информация за предупрежденията и опасните метеорологични явления по области може да бъде получена от интерактивната карта на адрес: <http://weather.bg/0index.php?koiFail=RM01opasni1&nd=0&lng=0>

### Легенда:



Бяло:

Липсваща, недостатъчна, стара или съмнителна информация.



Зелено:

Няма опасни явления.



Жълто:

Времето може да бъде потенциално опасно. Явленията, които са прогнозирани, не са необичайни, но изискват внимание, ако възнамерявате да вършите работа на открито. Следете прогнозите за времето и не поемайте излишен риск.



Оранжево:

Времето е опасно. Прогнозирани са по-рядко случващи се метеорологични явления. Възможни са материални щети и има опасност от наранявания. Бъдете много внимателни и се информирайте подробно и често за метеорологичната обстановка. Съобразявайте се с неизбежните рискове и следвайте всички съвети на компетентните органи.



Червено:

Времето е много опасно. Прогнозирани са изключително интензивни опасни метеорологични явления. Възможни са големи материални щети и нещастни случаи, може да възникне и опасност за живота. Следвайте нарежданията и всички съвети на компетентните органи и бъдете готови да извършвате извънредни мерки.

## ХИДРОЛОГИЧЕН БЮЛЕТИН

### Анализ на хидрологичната обстановка през изминалото денонощие

Анализът е направен на база измерени водни стоежи и изчислени по временни ключови криви водни количества от оперативни автоматични и конвенционални хидрометрични станции на НИМХ:

**Дунавски басейн:** През изминалото денонощие нивата на наблюдаваните реки в басейна са останали без съществени изменения. Регистрираните изменения на речните нива в басейна са както следва: за водосбора на р. Нишава от -2 см до +1 см; за водосбора на р. Лом от -4 см до +4 см; за водосбора на р. Огоста от -4 см до +3 см; за водосбора на р. Искър от -9 см до +12 см; за водосбора на р. Вит от -5 см до +4 см; за водосбора на р. Осъм от -3 см до +3 см; за водосбора на р. Янтра от -5 см до +6 см; за водосбора на р. Русенски Лом от -2 см до +2 см. Водните количества на реките в по-голямата част от басейна са около праговете за средни води. Около праговете за високи води са водните количества на р. Мусаленска Бистрица при лет. Боровец, р. Искър при с. Бели Искър. Около праговете за ниски води са водните количества на р. Черни Лом при с. Широково и на р. Русенски Лом при Божичен.

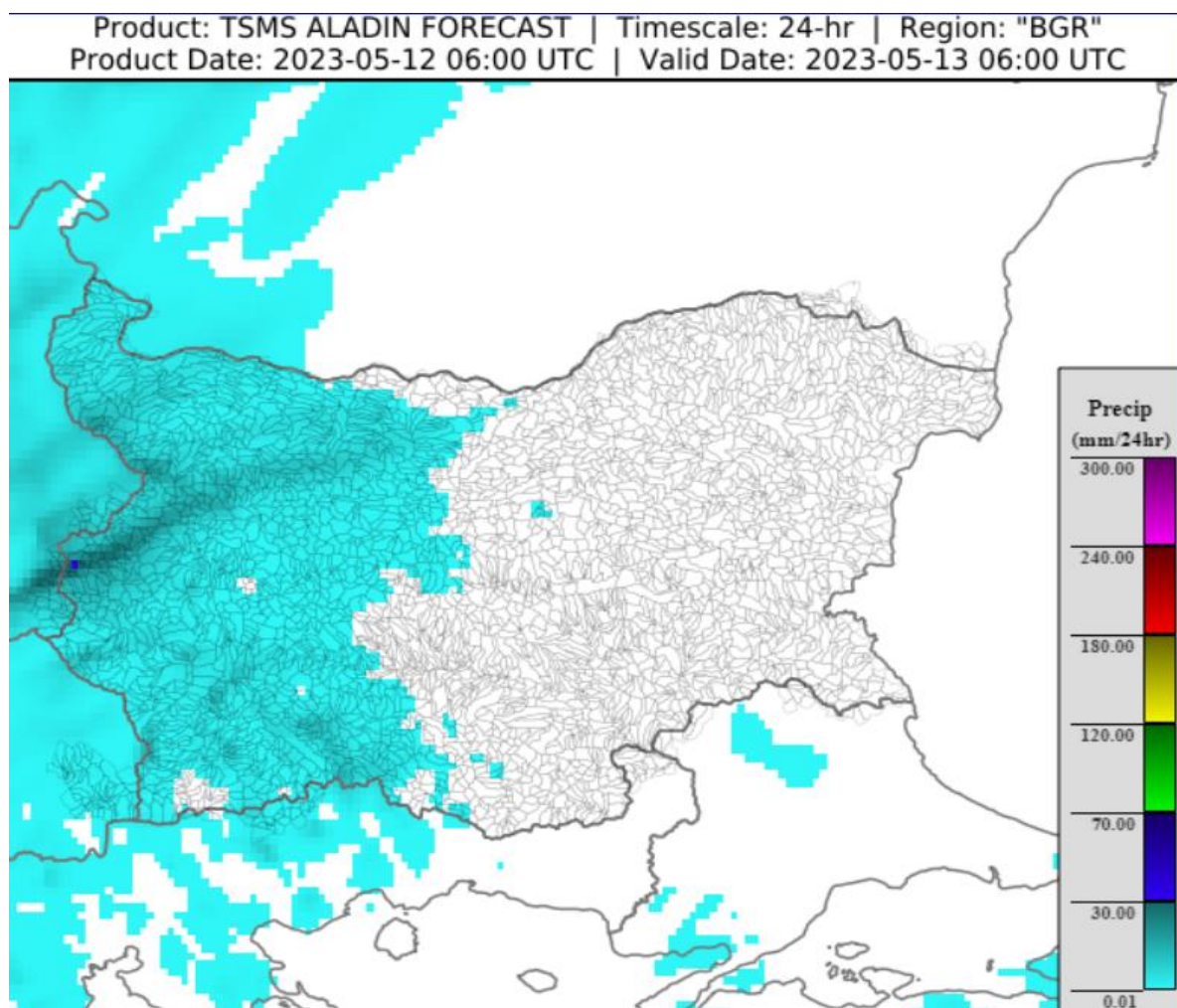
**Черноморски басейн:** През изминалото денонощие нивата на наблюдаваните реки са останали без съществени изменени. Отчетените колебания на речните нива в басейна са както следва: за водосбора на р. Провадийска от -3 см до +5 см; за водосбора на р. Камчия от -6 см до +5 см; за водосбора на р. Айтоска с до  $\pm 2$  см; за водосбора на р. Факийска без изменение; за водосбора на р. Ропотамо от -2 см до +2 см; за водосбора на р. Велека от -3 см до +3 см. Водните количества на реките в басейна са под праговете за средни води.

**Източнобеломорски басейн:** През изминалото денонощие нивата на наблюдаваните реки в басейна са останали без съществени изменения. Регистрираните изменения на нивата на реките Тополница при с. Поибрене ( $\pm 13$  см) и Въча при гр. Девин (-66/+66 см) и гр. Кричим (-26/+26 см) са в резултат от работата на хидротехнически съоръжения. Отчетените изменения на речните нива в останалата част от басейна са както следва: за водосбора на р. Тунджа от -15 см до +10 см; за водосбора на р. Марица от -10 см до +15 см; за водосбора на р. Арда от -6 см до +3 см. Водните количества на повечето реки в басейна са около праговете за средни води. Около праговете за високи води са водните количества на р. Марица при Радуил и р. Въча при м. Забрал. Около праговете за ниски води са водните количества на р. Тнджа при гр. Елхово, р. Сазлийка при гр. Гълъбово и р. Харманлийска при гр. Харманли.

**Западнобеломорски басейн:** През изминалото денонощие нивата на наблюдаваните реки са останали без съществени изменения или са се повишили, в резултат на валежи. Отчетените колебания на речните нива са както следва: за водосбора на р. Места от -6 см до +5 см; за водосбора на р. Струма от -9 см до +8 см. Водните количества на реките в басейна са над праговете за средни води и около праговете за високи води.

### ДОПЪЛНИТЕЛНА ПРОГНОЗНА МЕТЕОРОЛОГИЧНА ИНФОРМАЦИЯ, ИЗПОЛЗВАНА ПРИ ИЗГОТВЯНЕ НА ХИДРОЛОГИЧНАТА ПРОГНОЗА

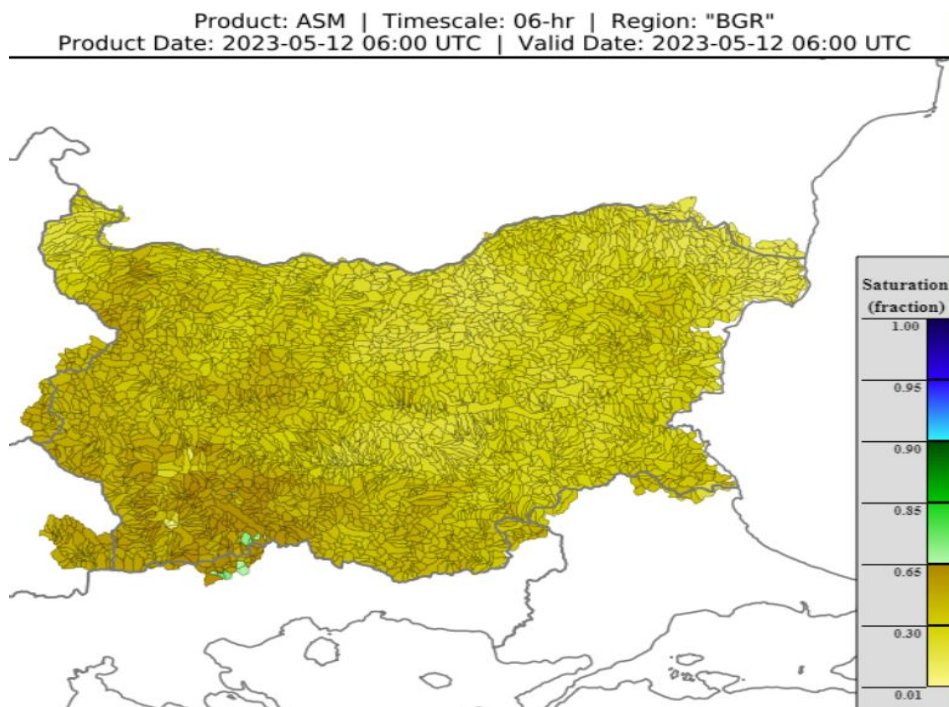
- 24 h прогноза за валежите от модела ALADIN за района на Черно море и Близкия Изток от 09:00 ч. местно време на 12.05.2023 г. до 09:00 ч. местно време на 13.05.2023 г.



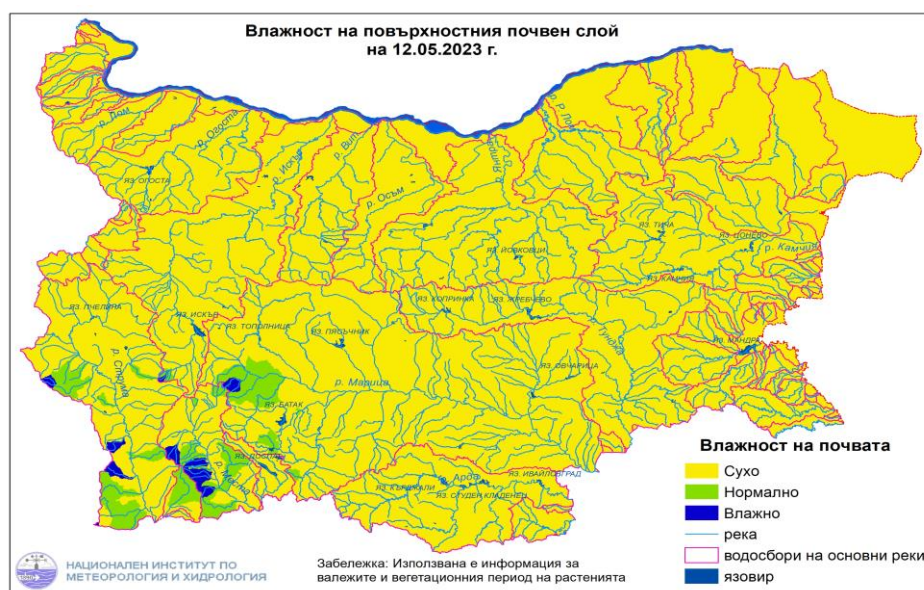
- Снежна покривка и очаквано снеготопене за следващите 72 часа
  - Снежна покривка има само във високите части на планините

- **Влажност на почвата**

- На картата по-долу е представено пространственото разпределение на **средната почвена влага** - насищане с вода на повърхностния (до 30 cm) почвен слой с използване на резултати от модела Sacramento Soil Moisture Accounting Model.



- На картата по-долу е представено пространственото разпределение на **средната почвена влага**.



### Хидрологична прогноза

На основа на метеорологичната прогноза, обработената хидрологична информация и моделираните водни количества от НИМХ:

**Дунавски басейн:** Днес (12.05) и през следващите три дни речните нива в по-голямата част от басейна ще останат без съществени изменения. В резултат на валежи, ще има краткотрайни повишения на речните нива в: вечерните часове на 12.05 във водосборите на р. Ерма, р. Нишава и р. Огоста; в следобедните часове на 13.05 в планинските водосбори на р. Лом, р. Цибрица и р. Огоста; в следобедните часове на 14 и 15.05 във водосборите на реките западно от р. Огоста. Водните количества ще бъдат под праговете за внимание.

**Моделът за водосбора на р. Огоста прогнозира:** Прогнозираните водни количества на 13, 14 и 15.05.2023 г. ще бъдат около и над средномногогодишните стойности. Днес (12.05) и през следващите три дни, в резултат на валежи, ще има краткотрайни, незначителни повишения на речните нива във водосбора. Водните количества ще бъдат под праговете за внимание.

**Моделът за водосбора на р. Искър прогнозира:** Прогнозираните водни количества на 13, 14 и 15.05.2023 г. ще бъдат около средномногогодишните стойности. Днес (12.05) и през следващите три дни речните нива ще останат без съществени изменения. Водните количества ще бъдат под праговете за внимание.

**Моделът за водосбора на р. Янтра прогнозира:** Прогнозираните водни количества на 13, 14 и 15.05.2023 г. ще бъдат около средномногогодишните стойности. Днес (12.05) и през следващите три дни речните нива ще останат без съществени изменения. Водните количества ще бъдат под праговете за внимание.

**Моделът за водосбора на р. Русенски Лом прогнозира:** Прогнозираните водни количества във водосбора на 13, 14, 15, 16 и 17.05.2023 г. ще бъдат под средномногогодишните стойности. Днес (12.05) и през следващите четири дни речните нива във водосбора ще останат без съществени изменения. На 17.05 в резултат на валежи, ще има краткотрайни, незначителни повишения на речните нива във водосбора. Водните количества ще бъдат под праговете за внимание.

**Черноморски басейн:** Днес (12.05) и през следващите три дни речните нива в басейна ще останат без съществени изменения. Водните количества ще бъдат под праговете за внимание.

**Моделът за водосбора на р. Айтоска прогнозира:** Прогнозираните водни количества на 13, 14 и 15.05.2023 г. ще бъдат около средномногогодишните стойности. Днес (12.05) и през следващите три дни речните нива във водосбора ще останат без съществени изменения. Водните количества ще бъдат под праговете за внимание.

**Моделът за водосбора на р. Факийска прогнозира:** Прогнозираните водни количества във водосбора на 13, 14, 15, 16 и 17.05.2023 г. ще бъдат под средномногогодишните стойности. Днес (12.05) и през следващите четири дни речните нива във водосбора ще останат без съществени изменения. На 17.05 в резултат на валежи, ще има краткотрайни, незначителни повишения на речните нива във водосбора. Водните количества ще бъдат под праговете за внимание.

**Източнобеломорски басейн:** Днес (12.05) и през следващите три дни речните нива в басейна ще останат без съществени изменения. В следобедните часове на 14.05, в резултат на валежи, ще има краткотрайни, незначителни повишения на речните нива в басейна. Водните количества ще бъдат под праговете за внимание.

**Системата за ранно предупреждение за водосборите на реките Марица и Тунджа на НИМХ прогнозира:**

- Водните нива ще бъдат под праговете за внимание.

<u>Прагове за предупреждение</u>			
Нива на тревога:	Жълто - Внимание	Оранжево - Предупреждение	Червено - Тревога

**Системата за ранно предупреждение за водосбора на река Арда на НИМХ прогнозира:**

- Водните количества ще бъдат под праговете за внимание.

<u>Прагове за предупреждение</u>			
Нива на тревога:	Жълто - Внимание	Оранжево - Предупреждение	Червено - Тревога

**Западнобеломорски басейн:** Във вечерните часове днес (12.05), в резултат на валежи, ще има краткотрайни, незначителни повишения в горната част от водосбора на р. Струма над гр. Благоевград. На 13.05 речните нива ще се понижават. В следобедните часове на 14 и 15.05, в резултат на валежи, ще има краткотрайни, незначителни повишения на речните нива в басейна. Водните количества ще бъдат под праговете за внимание.

**Моделът за водосбора на р. Струма прогнозира:** Прогнозираните водни количества на 13, 14 и 15.05.2023 г. ще бъдат около и над средномногогодишните стойности. Днес (12.05) и през следващите три дни речните нива ще останат без съществени изменения, като в резултат на валежи

на 12.05 ще има краткотрайни, незначителни повишения в горната част от водосбора над гр. Благоевград и в следобедните часове на 14 и 15.05 в целия водосбор. Водните количества ще бъдат под праговете за внимание.

*В направените прогнози не се отчита работата и ретензионната способност на хидротехническите съоръжения*

## РЕКА ДУНАВ

Водни стоежи в българския участък на река Дунав за 12 май 2023 г. по данни на Изпълнителна агенция „Проучване и поддържане на река Дунав“:

станция	километър	воден стоеж [cm]	разлика	t вода
		водно количество [m <sup>3</sup> /s]	за 24 ч. [cm]	[°C]
Ново село	833.60	396 Q: 6 550	+44	15.7
Лом	743.30	430 Q: 6 198	-7	15.4
Оряхово	678.00	319 Q: 6 367	-17	16
Никопол	597.50	384	-21	15.4
Свищов	554.30	359 Q: 6 764	-21	15.2
Русе	495.60	378 Q: 6 945	-18	15.7
Силистра	375.50	403 Q: 7 239	-5	15.7