



Министерство на
околната среда и водите

**Ежедневен
бюлетин за
състоянието на
водите**

12 ЮЛИ 2021

**Комплексни и
значими
язовири**

Речни нива

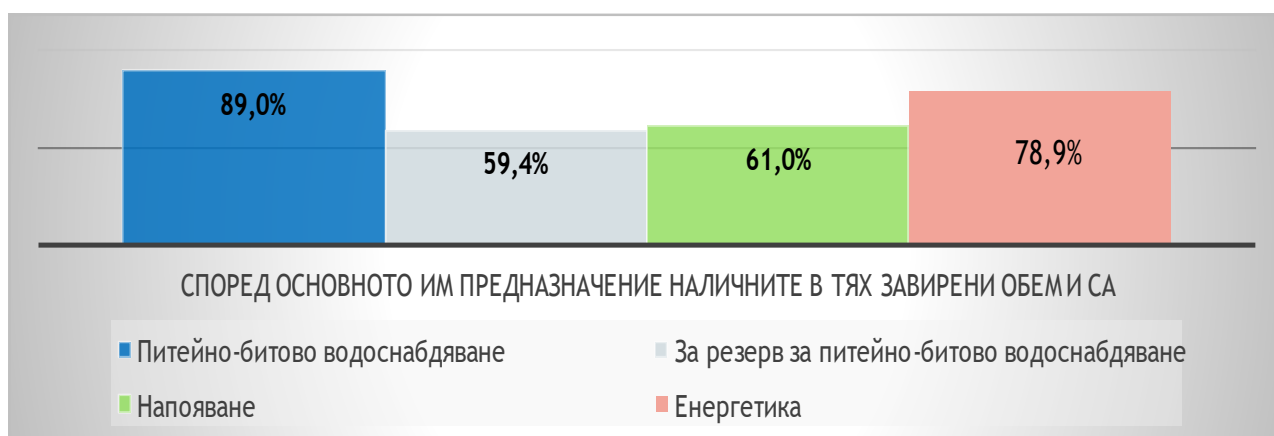
Информация за наличните обеми в комплексните и значими язовири, които се следят в МОСВ:

Съгласно приложение №1 към чл. 13, ал. 1, т. 1 от Закона за водите, комплексните и значими язовири са 52 броя.

Сумата от наличните в тях завирени обеми към 12.07.2021 г. е 4951.0 млн. м³, представлява 75.0 % от сумата от общите им обеми, с 0.5 % по-малко от отношението на завирените им обеми спрямо сумата на общите им обеми към 09.07.2021 г.

Според основното им предназначение наличните в тях завирени обеми са както следва:

- питейно-битово водоснабдяване - 89.0 % от общия им обем;
- за резервно питейно-битово водоснабдяване - 59.4 % от общия им обем;
- напояване - 61.0 % от общия им обем;
- енергетика - 78.9 % от общия им обем.



Налични завирени обеми в язовири по приложение 1 на ЗВ с трансгранично влияние:

1. за Каскада „Арда“:

Язовир „Кърджали“ - 348.527 млн. м³, което е 70.09 % от общия му обем;
Язовир „Студен кладенец“ - 234.503 млн. м³, което е 60.47 % от общия му обем;
Язовир „Ивайловград“ - 117.599 млн. м³, което е 75.05 % от общия му обем;

2. за Каскада „Горна Тунджа“:

Язовир „Копринка“ - 107.854 млн. м³, което е 75.84 % от общия му обем;
Язовир „Жребчево“ - 324.800 млн. м³, което е 81.20 % от общия му обем.

БЮЛЕТИН №344 от 12.07.2021 г. към 8 часа

ОБОБЩЕНИ ДАННИ ЗА СЪСТОЯНИЕТО НА ВОДИТЕ В КОМПЛЕКСНИТЕ И ЗНАЧИМИ ЯЗОВИРИ

Сумата от наличните завирени обеми към комплексните и значими язовири е		4951,0	млн.куб.м.	представлява		75,0%		Тенденция	в бр. язовири		
Според основното предназначение на язовирите наличните в тях завирени обеми:		за питейно-битово водоснабдяване		89,0%	от общия им обем;	86,81%	от полезния им обем	↑ - повишаване на обема	11		
		за резервно - ПБВ		59,4%	от общия им обем;	55,90%	от полезния им обем	↓ - понижаване на обема	37		
		за напояване		61,0%	от общия им обем;	56,68%	от полезния им обем	~ - задържане на обема	1		
		за енергетика		78,9%	от общия им обем;	75,52%	от полезния им обем	∩ - преливане	2		
№	БД	Язовир	Общ обем	Мъртъв/ Санитарен обем	Наличен обем		Наличен полезен обем		Ср. денонощен приток	Ср. денонощен разход	Тенденция
			млн.м ³	млн.м ³	млн.м ³	% от общия обем	млн.м ³	% от полезния обем			
1	БДДР	Искър	655,252	87,200	569,191	86,87%	481,991	84,85%	3,925	7,144	↓
2	БДДР	Бели Искър	15,080	1,400	12,253	81,25%	10,853	79,33%	0,589	0,678	↓
3	БДДР	Среченска бара	15,500	1,000	15,200	98,06%	14,200	97,93%	1,204	2,245	↓
4	БДДР	Христо Смирненски	27,700	4,200	25,018	90,32%	20,818	88,59%	0,036	0,766	↓
5	БДДР	Йовковци	92,179	9,000	91,206	98,94%	82,206	98,83%	0,071	0,731	↓

Ежедневен бюлетин за състоянието на водите

6	БДЧР	Тича	311,800	40,000	251,850	80,77%	211,850	77,94%	0,552	2,578	↓
7	БДЧР	Камчия	233,550	76,000	232,600	99,59%	156,600	99,40%	1,319	2,824	↓
8	БДЧР	Ясна поляна	32,320	7,550	28,028	86,72%	20,478	82,67%	0,012	0,509	↓
9	БДИБР	Асеновец	28,200	2,000	27,753	98,41%	25,753	98,29%	0,093	0,903	↓
10	БДИБР	Боровица	27,300	4,600	26,525	97,16%	21,925	96,59%	0,091	0,380	↓
11	БДЗБР	Студена	25,200	2,400	20,658	81,97%	18,258	80,08%	0,565	0,729	↓
12	БДЗБР	Дяково	35,400	8,000	33,543	94,75%	25,543	93,22%	0,632	0,191	↑
13	БДЗБР	Калин - за рез. водоснабдяване	1,024	0,100	0,902	88,07%	0,802	86,77%	не се получава ежедневна информация приток и разход		↓
14	БДЗБР	Карагьол - за рез. водоснабдяване	2,252	0,200	2,108	93,59%	1,908	92,97%			↑
15	БДДР	Огняново - за рез. водоснабдяване	31,600	2,500	17,720	56,08%	15,220	52,30%	0,069	0,370	↓
16	БДДР	Панчарево	6,465	1,500	5,331	82,46%	3,831	77,16%	5,786	6,597	↓
17	БДДР	Ястребино	62,300	3,900	47,510	76,26%	43,610	74,67%	1,181	1,655	↓
18	БДДР	Кула	20,250	0,700	10,156	50,15%	9,456	48,37%	0,012	0,093	↓
19	БДДР	Рабиша	43,200	2,400	15,399	35,65%	12,999	31,86%	0,012	0,347	↓
20	БДДР	Огоста	506,000	67,000	287,950	56,91%	220,950	50,33%	1,979	8,924	↓
21	БДДР	Сопот	60,908	1,300	50,265	82,53%	48,965	82,15%	0,185	0,706	↓
22	БДДР	Горни Дъбник	130,000	3,000	56,602	43,54%	53,602	42,21%	0,278	1,725	↓
23	БДДР	Бели Лом	25,500	3,200	9,789	38,39%	6,589	29,55%	0,347	0,127	↑
24	БДЧР	Съединение	12,810	1,500	8,463	66,07%	6,963	61,56%	0,787	0,382	↑
25	БДЧР	Георги Трайков (Цонево)	330,000	21,000	195,923	59,37%	174,923	56,61%	0,912	2,416	↓
26	БДЧР	Порой	45,200	2,000	6,330	14,00%	4,330	10,02%	0,243	0,012	↑
27	БДЧР	Ахелой	12,350	0,800	6,692	54,19%	5,892	51,01%	0,092	0,868	↓

Ежедневен бюлетин за състоянието на водите

28	БДИБ Р	Жребчево	400,000	30,000	324,800	81,20%	294,800	79,68%	5,480	19,369	↓
29	БДИБ Р	Малко Шарково	45,000	3,900	40,467	89,93%	36,567	88,97%	0,021	0,426	↓
30	БДИБ Р	Домлян	26,074	0,700	20,935	80,29%	20,235	79,75%	0,000	4,303	↓
31	БДИБ Р	Пясъчник	206,530	3,400	46,726	22,62%	43,326	21,33%	0,000	8,056	↓
32	БДИБ Р	Тополница	137,108	20,000	106,308	77,54%	86,308	73,70%	3,947	13,889	↓
33	БДИБ Р	Тракиец	114,000	24,000	72,025	63,18%	48,025	53,36%	0,035	1,076	↓
34	БДЗБ Р	Пчелина	54,200	34,200	54,000	99,63%	19,800	99,00%	5,185	5,185	↔
35	БДДР	Александър Стамболийски	205,569	20,000	188,196	91,55%	168,196	90,64%	3,398	13,026	↓
36	БДДР	Кокаляне	не се получава ежедневна информация								
37	БДИБ Р	Копринка	142,214	5,410	107,854	75,84%	102,444	74,88%	2,008	12,390	↓
	БДИБ Р	Белмекен-Чаира	149,536	5,179	140,433	93,91%	135,254	93,69%	2,823	6,330	
38	БДИБ Р	Белмекен	144,036	3,810	137,212	95,26%	133,402	95,13%			↓
39	БДИБ Р	Чаира	5,500	1,369	3,221	58,56%	1,852	44,83%			↓
	БДИБ Р	Баташки водносилов път									
	БДИБ Р	Голям Беглик-Широка поляна	86,091	7,242	75,522	87,72%	68,280	86,60%	2,316	1,806	
40	БДИБ Р	Голям Беглик	62,111	3,942	54,615	87,93%	50,673	87,11%			↑
41	БДИБ Р	Широка поляна	23,980	3,300	20,907	87,19%	17,607	85,14%			↓
42	БДИБ Р	Беглика	1,554	0,242	0,955	61,45%	0,713	54,34%	0,118	0,013	↑
43	БДИБ Р	Тошков Чарк	1,782	0,276	1,223	68,63%	0,947	62,88%	0,283	0,387	↓

44	БДИБР	Батак	310,298	19,950	275,744	88,86%	255,794	88,10%	2,310	14,081	↓
	БДИБР	Каскада Доспат-Въча									
45	БДЗБР	Доспат	449,249	14,907	383,401	85,34%	368,494	84,84%	1,566	4,022	↓
46	БДИБР	Цанков камък	110,708	31,200	80,006	72,27%	48,806	61,39%	7,521	9,826	↓
47	БДИБР	Въча	226,120	24,520	195,044	86,26%	170,524	84,59%	10,695	8,142	↑
48	БДИБР	Кричим	20,256	1,730	18,941	93,51%	17,211	92,90%	7,345	8,346	↓
	БДИБР	Каскада Арда									
49	БДИБР	Кърджали	497,236	107,176	348,527	70,09%	241,351	61,88%	4,843	1,835	↑
50	БДИБР	Студен кладенец	387,772	90,667	234,503	60,47%	143,836	48,41%	3,222	3,222	~
51	БДИБР	Ивайловград	156,702	59,526	117,599	75,05%	58,073	59,76%	9,553	1,181	↑
52	БДИБР	Розов кладенец	20,400	13,268	18,780	92,06%	5,512	77,29%	не се получава ежедневна информация приток и разход		↑

* Данните в таблицата са за състоянието на комплексните и значими язовири по Приложение 1 от Закона за водите са към 8 часа на съответния ден.

Язовир Панчарево:

Съгласно предоставената справка от „Напоителни системи“ ЕАД язовир „Панчарево“ прелива с 6,15 м³/сек. Постъпващият приток в язовира на 12.07.2021 г. е 5,786 м³/сек. Размерът на дневния разход и прелялото количество се равняват на 6,597 м³/сек. Наличният обем в язовира е 5,3312 млн. м³, което представлява 82,46% от общия му обем.

Язовир Пчелина:

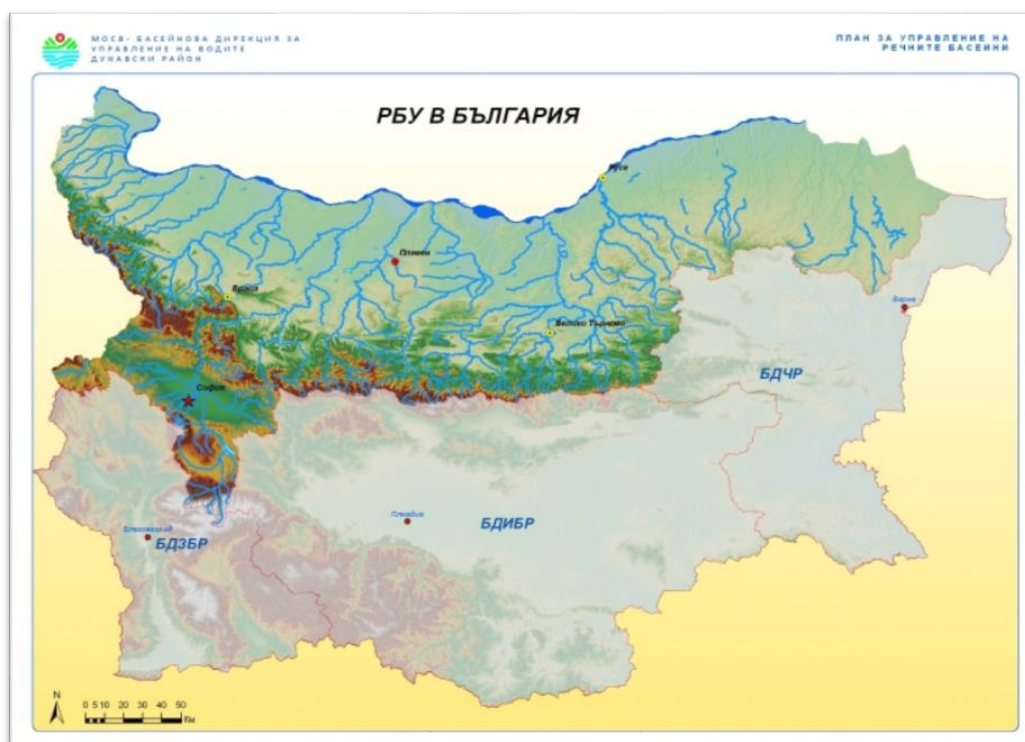
Съгласно предоставената справка от „Напоителни системи“ ЕАД язовир „Пчелина“ прелива с 5,144 м³/сек. Постъпващият приток в язовира на 12.07.2021 г. е 5,185 м³/сек. Размерът на дневния разход и прелялото количество се равняват на 5,185 м³/сек. Наличният обем в язовира е 54 млн. м³, което представлява 99,63% от общия му обем.

На 12.07 и през следващите три дни речните нива ще останат без съществени изменения или ще се понижават. Водните количества ще бъдат под праговете за внимание.

Анализ на хидрологичната обстановка през изминалото денонощие

Анализът е направен на база измерени водни стоежи и изчислени по временни ключови криви водни количества от оперативни конвенционални и автоматични хидрометрични станции на НИМХ:

Дунавски басейн



През изминалото денонощие нивата на по-голяма част от наблюдаваните реки са се понижавали или са останали без съществени изменения. Отчетените изменения на речните нива в басейна са както следва: за водосбора на р. Нишава от -5 см до +2 см; за водосбора на р. Лом от -2 см до +1 см; за водосбора на р. Огоста от -13 см до +7 см; за водосбора на р. Искър регистрираните колебания на нивата по основната река от -25 см до +13 см са в резултат от работата на хидротехнически съоръжения, за останалата част от водосбора отчетените изменения на речните нива са от -18 см до +20 см; за

водосбора на р. Вит от -4 см до +7 см; за водосбора на р. Осъм от -7 см до +10 см; за водосбора на р. Янтра от -6 см до +9 см; за водосбора на р. Русенски Лом от -2 см до +2 см. Водните количества на по-голямата част от реките в басейна са около и под праговете за средни води, само водните количества на р. Мусаленска Бистрица (лет. Боровец) са над праговете за високи води.

Черноморски басейн



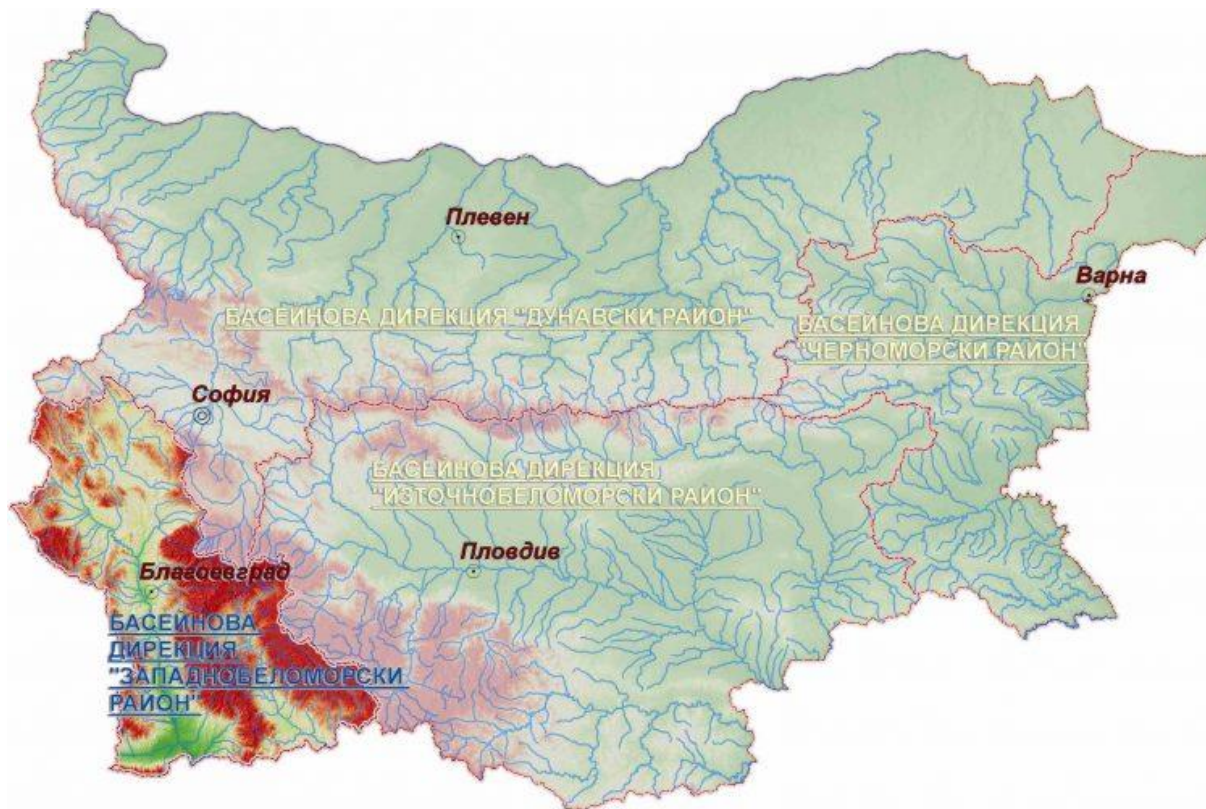
През изминалото денонощие нивата на наблюдаваните реки в басейна са останали без съществени изменения. Отчетените изменения на речните нива в басейна са както следва: за водосбора на р. Провадийска от -4 до +6 см; за водосбора на р. Камчия от -3 до +5 см; за водосбора на р. Велека от -5 до +8 см; в останалата част от басейна речните нива са с изменение от -2 см до +7 см. Водните количества на реките в басейна са около и под праговете за средни води.

Източнобеломорски басейн



През изминалото денонощие нивата на наблюдаваните реки в по-голямата част от басейна са се понижавали или са останали без съществени изменения. Регистрираните колебания на нивата на р. Въча при гр. Девин (от -86 см до +86 см) са в резултат от работата на хидротехнически съоръжения. Отчетените изменения на речните нива в останалата част на басейна са както следва: за водосбора на р. Тунджа от -9 см до +11 см; за водосбора на р. Марица от -9 см до +11 см; за водосбора на р. Арда от -12 см до +13 см; за водосбора на р. Бяла от -9 см до +7 см. Водните количества на по-голямата част от реките в басейна са около и под праговете за средни води, само водните количества на р. Марица при с. Радуил са над праговете за високи води.

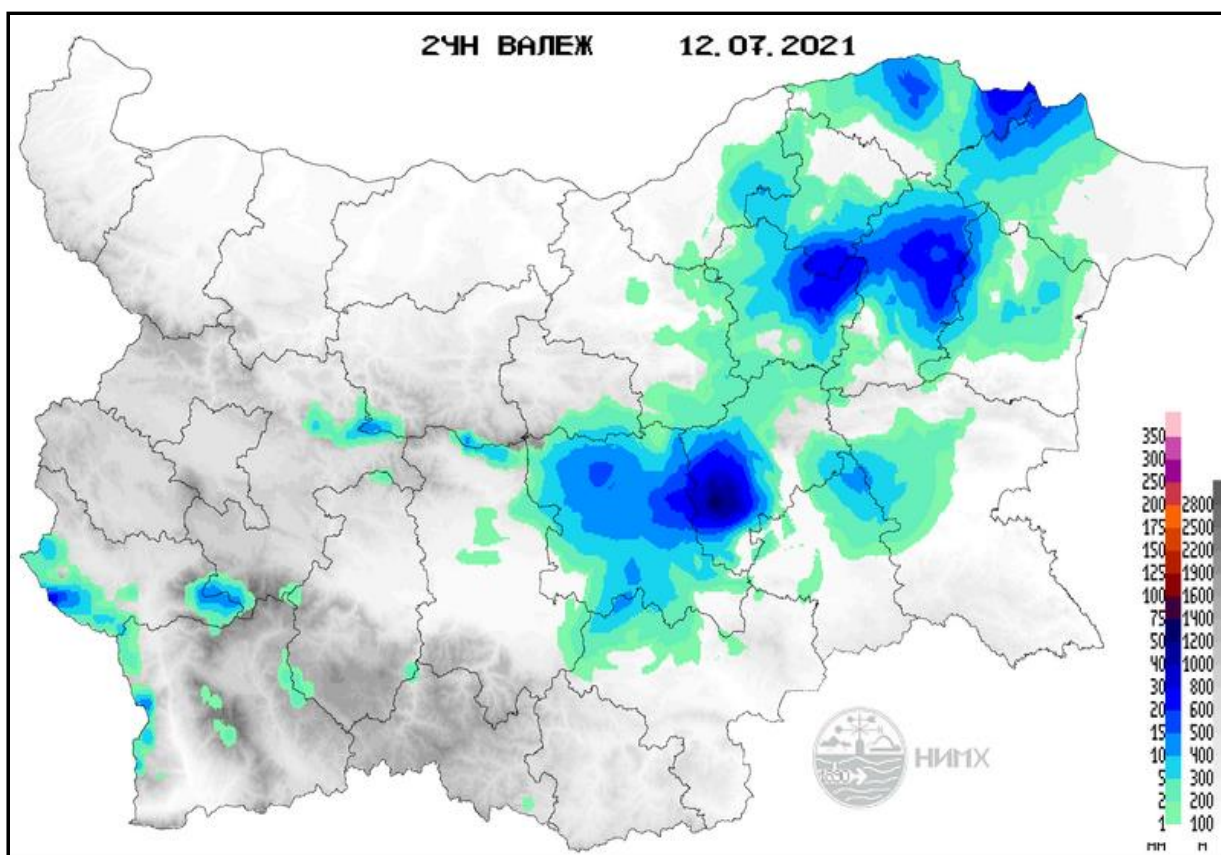
Западнобеломорски басейн



През изминалото денонощие нивата на наблюдаваните реки са останали без съществени изменения. Отчетените колебания на речните нива в басейна са както следва: за водосбора на р. Места от -6 см до +3 см; за водосбора на р. Струма от -8 см до +6 см. Водните количества на реките в басейна са около и под праговете за средни води.

Хидрологична информация

Анализ на денонощната сума на валежа от 7:30 ч. на 11.07.2021 г. до 7:30 ч. на 12.07.2021 г., използващ модел ALADIN и данни от наблюдателната мрежа на НИМХ



На основа на метеорологичната прогноза, обработената хидрологична информация и моделираните водни количества от НИМХ:

Дунавски басейн: Днес (12.07) и през следващите три дни речните нива в басейна ще останат без съществени изменения или ще се понижават. Водните количества ще бъдат под праговете за внимание.

Моделът за водосбора на р. Огоста прогнозира: Прогнозираните водни количества на 13, 14 и 15.07.2021 г. ще бъдат около и над средномногогодишните стойности. Днес (12.07) и през следващите три дни речните нива във водосбора ще останат без съществени изменения. Водните количества ще бъдат под праговете за внимание.

Моделът за водосбора на р. Искър прогнозира: Прогнозираните водни количества на 13, 14 и 15.07.2021 г. ще бъдат около и под средномногогодишните стойности. Днес (12.07) и през следващите три дни речните нива във водосбора ще останат без съществени изменения. Водните количества ще бъдат под праговете за внимание.

Моделът за водосбора на р. Янтра прогнозира: Прогнозираните водни количества на 13, 14 и 15.07.2021 г. ще бъдат около и над средномногогодишните стойности. Днес (12.07) и през следващите три дни речните нива ще останат без съществени изменения. Водните количества ще бъдат под праговете за внимание.

Моделът за водосбора на р. Русенски Лом прогнозира: Прогнозираните водни количества във водосбора на р. Черни Лом на 13, 14, 15, 16 и 17.07.2021г. ще бъдат около и над средномногогодишните стойности. Днес (12.07) и през следващите 4-5 дни нивата във водосбора ще останат без съществени изменения. Водните количества ще бъдат под прага за внимание.

Черноморски басейн: Днес (12.07) и през следващите три дни речните нива в басейна ще останат без съществени изменения или ще се понижават. Водните количества ще бъдат под праговете за внимание.

Моделът за водосбора на р. Айтоска прогнозира: Прогнозираните водни количества на 13, 14 и 15.07.2021 г. ще бъдат около средномногогодишните стойности. Днес (12.07) и през следващите три дни речните нива във водосбора ще останат без съществени изменения. Водните количества ще бъдат под праговете за внимание.

Моделът за водосбора на р. Факийска прогнозира: Прогнозираните водни количества на 13, 14, 15, 16 и 17.07.2021 г. ще бъдат около средномногогодишните стойности. Днес (12.07) и през следващите 4-5 дни речните нива във водосбора ще останат без съществени изменения. Водните количества ще бъдат под праговете за внимание.

Източнобеломорски басейн: Днес (12.07) и през следващите три дни речните нива в басейна ще останат без съществени изменения или ще се понижават. Водните количества ще бъдат под праговете за внимание.

Системата за ранно предупреждение за водосборите на реките Марица и Тунджа на НИМХ прогнозира:

- Водните количества ще бъдат под праговете за внимание.

<u>Прагове за предупреждение</u>		
Нива на тревога:	Жълто - Внимание	Оранжево - Предупреждение
		Червено - Тревога

Системата за ранно предупреждение за водосбора на река Арда на НИМХ прогнозира:

- Водните количества ще бъдат под праговете за внимание.

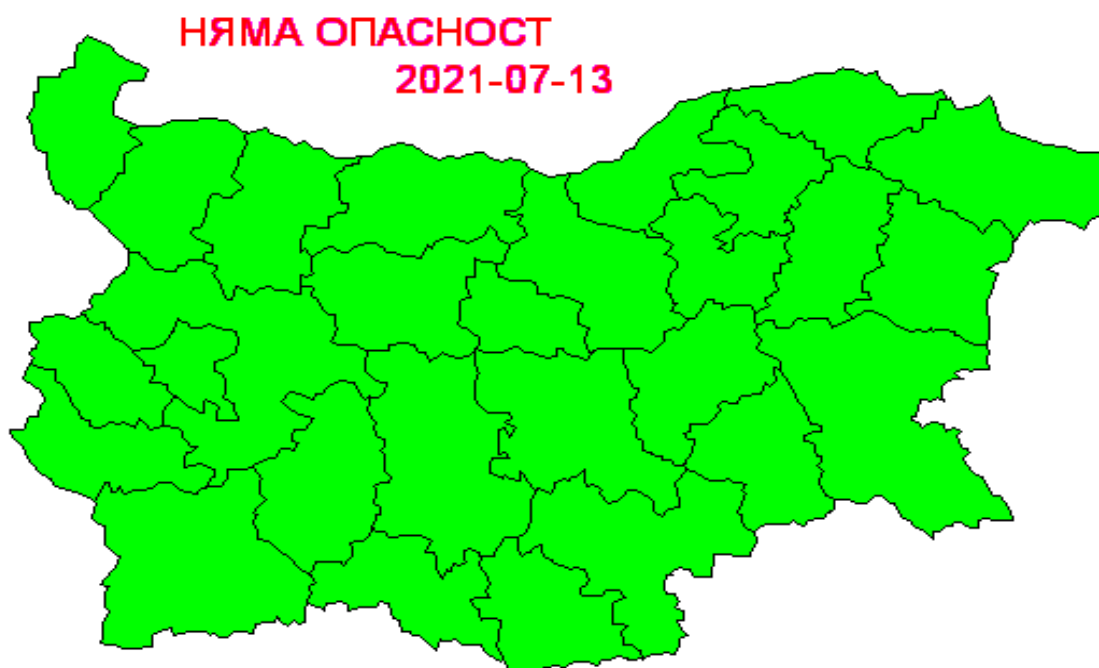
Прагове за предупреждение

Нива на тревога:	Жълто - Внимание	Оранжево - Предупреждение	Червено - Тревога
------------------	------------------	---------------------------	-------------------

Западнобеломорски басейн: Днес (12.07) и през следващите три дни речните нива в басейна ще останат без съществени изменения или ще се понижават. Водните количества ще бъдат под праговете за внимание.

В направените прогнози не се отчита работата и ретензионната способност на хидротехническите съоръжения.

За 13 юли 2021 г. не се очакват опасни метеорологични явления в страната.



Подробна информация за предупрежденията и опасните метеорологични явления по области може да бъде получена от интерактивната карта на адрес:<http://weather.bg/0index.php?koiFail=RM01opasni1&nd=0&lng=0>