



Министерство на
околната среда и водите

**Ежедневен
бюлетин за
състоянието на
водите**

12 ЮЛИ 2022

**Комплексни и
значими
язовири**

Речни нива

Информация за наличните обеми в комплексните и значими язовири, които се следят в МОСВ:

Съгласно приложение №1 към чл. 13, ал. 1, т. 1 от Закона за водите, комплексните и значими язовири са 52 броя.

Сумата от наличните в тях завирени обеми към 12.07.2022 г. е 4835.3 млн. м³, представлява 73.3 % от сумата от общите им обеми, 0.1 % по-малко от отношението на завирените им обеми спрямо сумата на общите им обеми към 11.07.2022 г.

Според основното им предназначение наличните в тях завирени обеми са както следва:

- питейно-битово водоснабдяване - 87.5 % от общия им обем;
- за резервно питейно-битово водоснабдяване - 63.1 % от общия им обем;
- напояване - 55.0 % от общия им обем;
- енергетика - 80.3 % от общия им обем.

Налични завирени обеми в язовири по приложение 1 на ЗВ с трансгранично влияние:

1. за Каскада „Арда“:

Язовир „Кърджали“ - 437.802 млн. м³, което е 88.05 % от общия му обем;

Язовир „Студен кладенец“ - 283.843 млн. м³, което е 73.20 % от общия му обем;

Язовир „Ивайловград“ - 130.304 млн. м³, което е 83.15 % от общия му обем;

2. за Каскада „Горна Тунджа“:

Язовир „Копринка“ - 87.879 млн. м³, което е 61.79 % от общия му обем;

Язовир „Жребчево“ - 234.920 млн. м³, което е 58.73 % от общия му обем.

БЮЛЕТИН №594 от 12.07.2022 г. към 8 часа

ОБОБЩЕНИ ДАННИ ЗА СЪСТОЯНИЕТО НА ВОДИТЕ В КОМПЛЕКСНИТЕ И ЗНАЧИМИ ЯЗОВИРИ

Сумата от наличните завирени обеми към комплексните и значими язовири е		4835,3	млн.куб.м.	представлява		73,3%	Тенденция	в бр. язовири			
Според основното предназначение на язовирите наличните в тях завирени обеми:		за питейно-битово водоснабдяване		87,5%	от общия им обем;	85,05%	от полезния им обем	↑ - повишаване на обема	4		
		за резервно - ПБВ		63,1%	от общия им обем;	59,90%	от полезния им обем	↓ -понижаване на обема	35		
		за напояване		55,0%	от общия им обем;	49,93%	от полезния им обем	~ - задържане на обема	9		
		за енергетика		80,3%	от общия им обем;	77,41%	от полезния им обем	∩ -преливане	2		
№	БД	Язовир	Общ обем	Мъртъв/ Санитарен обем	Наличен обем		Наличен полезен обем		Ср. денонощен приток	Ср. денонощен разход	Тенденция
			млн.м ³	млн.м ³	млн.м ³	% от общия обем	млн.м ³	% от полезния обем	м ³ /сек.	м ³ /сек.	
1	БДДР	Искър	655,252	87,200	561,978	85,77%	474,778	83,58%	9,608	12,810	↓
2	БДДР	Бели Искър	15,080	1,400	11,542	76,54%	10,142	74,14%	0,645	0,902	↓
3	БДДР	Среченска бара	15,500	1,000	15,350	99,03%	14,350	98,97%	0,660	0,660	~
4	БДДР	Христо Смирненски	27,700	4,200	21,549	77,80%	17,349	73,83%	0,051	0,329	↓
5	БДДР	Йовковци	92,179	9,000	89,169	96,73%	80,169	96,38%	не е получена ежедневна информация приток и разход		
6	БДЧР	Тича	311,800	40,000	256,728	82,34%	216,728	79,74%	0,495	2,625	↓
7	БДЧР	Камчия	233,550	76,000	228,520	97,85%	152,520	96,81%	0,012	2,986	↓
8	БДЧР	Ясна поляна	32,320	7,550	24,016	74,31%	16,466	66,48%	0,058	0,556	↓

9	БДИБР	Асеновец	28,200	2,000	21,880	77,59%	19,880	75,88%	0,093	0,556	↓
10	БДИБР	Боровица	27,300	4,600	26,820	98,24%	22,220	97,89%	0,043	0,390	↓
11	БДЗБР	Студена	25,200	2,400	24,227	96,14%	21,827	95,73%	1,128	1,510	↓
12	БДЗБР	Дяково	35,400	8,000	29,877	84,40%	21,877	79,84%	0,619	0,238	↑
13	БДЗБР	Калин - за рез.водоснабдяване	1,024	0,100	0,899	87,79%	0,799	86,47%	не се получава ежедневна информация приток и разход		~
14	БДЗБР	Карагьол - за рез.водоснабдяване	2,252	0,200	1,685	74,84%	1,485	72,38%			~
15	БДДР	Огняново - за рез.водоснабдяване **	31,600	2,500	19,428	61,48%	16,928	58,17%	0,045	0,450	↓
16	БДДР	Панчарево	6,465	1,500	5,331	82,46%	3,831	77,16%	11,598	11,848	↓
17	БДДР	Ястребино	62,300	3,900	45,318	72,74%	41,418	70,92%	0,417	1,817	↓
18	БДДР	Кула	20,250	0,700	8,440	41,68%	7,740	39,59%	0,150	0,150	~
19	БДДР	Рабиша	43,200	2,400	12,881	29,82%	10,481	25,69%	0,046	0,046	~
20	БДДР	Огоста	506,000	67,000	263,190	52,01%	196,190	44,69%	12,905	7,002	↑
21	БДДР	Сопот	60,908	1,300	46,220	75,88%	44,920	75,36%	1,053	3,137	↓
22	БДДР	Горни Дъбник	130,000	3,000	55,416	42,63%	52,416	41,27%	1,030	1,748	↓
23	БДДР	Бели Лом	25,500	3,200	9,618	37,72%	6,418	28,78%	0,093	0,093	~
24	БДЧР	Съединение	12,810	1,500	8,719	68,06%	7,219	63,83%	0,093	0,093	~
25	БДЧР	Георги Трайков (Цонево)	330,000	21,000	205,287	62,21%	184,287	59,64%	1,499	3,004	↓
26	БДЧР	Порой	45,200	2,000	5,471	12,10%	3,471	8,03%	0,012	0,012	~
27	БДЧР	Ахелой	12,350	0,800	3,149	25,50%	2,349	20,34%	0,012	0,023	↓
28	БДИБР	Жребчево	400,000	30,000	234,920	58,73%	204,920	55,38%	0,080	14,895	↓
29	БДИБР	Малко Шарково	45,000	3,900	37,451	83,22%	33,551	81,63%	0,012	0,752	↓
30	БДИБР	Домлян	26,074	0,700	20,234	77,60%	19,534	76,99%	0,105	3,579	↓
31	БДИБР	Пясъчник	206,530	3,400	48,466	23,47%	45,066	22,19%	0,000	5,370	↓
32	БДИБР	Тополница	137,108	20,000	93,311	68,06%	73,311	62,60%	2,500	16,111	↓
33	БДИБР	Тракиец	114,000	24,000	72,355	63,47%	48,355	53,73%	0,058	0,961	↓
34	БДЗБР	Пчелина	54,200	34,200	53,950	99,54%	19,750	98,75%	3,681	4,259	↓
35	БДДР	Александър Стамболийски	205,569	20,000	138,434	67,34%	118,434	63,82%	0,756	12,367	↓
36	БДДР	Кокаляне	не се получава ежедневна информация								
37	БДИБР	Копринка	142,214	5,410	87,879	61,79%	82,469	60,28%	0,547	15,811	↓

	БДИБР	Белмекен-Чаира	149,536	5,179	141,429	94,58%	136,250	94,38%	2,845	7,770	
38	БДИБР	Белмекен	144,036	3,810	137,913	95,75%	134,103	95,63%			↓
39	БДИБР	Чаира	5,500	1,369	3,516	63,93%	2,147	51,97%			↓
	БДИБР	Баташки водносиллов път									
	БДИБР	Голям Беглик-Широка поляна	86,091	7,242	76,292	88,62%	69,050	87,57%	2,411	5,999	
40	БДИБР	Голям Беглик	62,111	3,942	55,122	88,75%	51,180	87,98%			↓
41	БДИБР	Широка поляна	23,980	3,300	21,171	88,28%	17,871	86,41%			↓
42	БДИБР	Беглика	1,554	0,242	0,886	57,03%	0,644	49,11%	0,107	0,479	↓
43	БДИБР	Тошков Чарк	1,782	0,276	1,108	62,16%	0,832	55,23%	0,298	0,504	↓
44	БДИБР	Батак	310,298	19,950	219,750	70,82%	199,800	68,81%	8,579	15,060	↓
	БДИБР	Каскада Доспат-Въча									
45	БДЗБР	Доспат	449,249	14,907	384,992	85,70%	370,085	85,21%	5,356	6,584	↓
46	БДИБР	Цанков камък	110,708	31,200	89,619	80,95%	58,419	73,48%	14,858	26,438	↓
47	БДИБР	Въча	226,120	24,520	201,120	88,94%	176,600	87,60%	28,329	31,550	↓
48	БДИБР	Кричим	20,256	1,730	19,840	97,95%	18,110	97,76%	31,241	24,529	↑
	БДИБР	Каскада Арда									
49	БДИБР	Кърджали	497,236	107,176	437,802	88,05%	330,626	84,76%	19,643	26,572	↓
50	БДИБР	Студен кладенец	387,772	90,667	283,843	73,20%	193,176	65,02%	28,650	31,407	↓
51	БДИБР	Ивайловград	156,702	59,526	130,304	83,15%	70,778	72,83%	27,409	22,768	↑
52	БДИБР	Розов кладенец	20,400	13,268	18,204	89,24%	4,936	69,21%	не се получава ежедневна информация приток и разход		~

* Данните в таблицата са за състоянието на комплексните и значими язовири по Приложение 1 от Закона за водите към 8 часа на съответния ден.

** С Решение №740 от 15 октомври 2020 г. за осигуряване на дългосрочната стабилност на водоснабдяването на Столична община, Министерски съвет определя „Български ВиК холдинг“ ЕАД, да извърши необходимите действия за осигуряване на възможност за пречистване на питейни води от язовир „Огняново“.

Към момента не са изпълнени изискванията за вписване на язовира в регистъра съгласно изискванията на Закона за здравето и няма разрешително по реда на закона за водите, поради което не се подават води за питейнобитово водоснабдяване.

Язовир Панчарево:

Съгласно предоставената справка от НС ЕАД язовир „Панчарево“ прелива с 11,5 м³/ сек. Постъпващият приток в язовира на 12.07.2022 г. е 11,598 м³/ сек. Размерът на дневния разход и прелялото количество се равняват на 11,848 м³/ сек. Наличният обем в язовира е 5,3312 млн. м³, което представлява 82,46% от общия му обем.

Язовир Пчелина:

Съгласно предоставената справка от НС ЕАД язовир „Пчелина“ прелива с 4,211 м³/ сек. Постъпващият приток в язовира на 12.07.2022 г. е 3,681 м³/ сек. Размерът на дневния разход и прелялото количество се равняват на 4,259 м³/ сек. Наличният обем в язовира е 53,95 млн. м³, което представлява 99,54% от общия му обем.

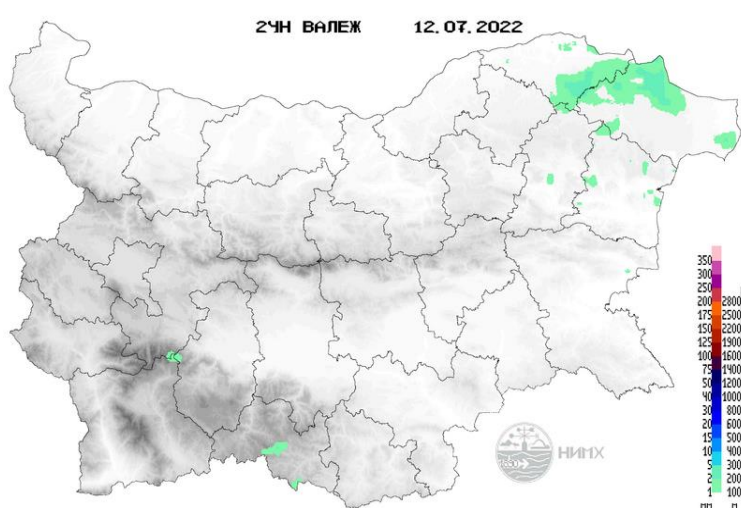
Язовир Студена:

Съгласно предоставената справка от ВиК Перник язовир „Студена“ се изпуска контролирано с 0,774 м³/ сек. Постъпващият приток в язовира на 12.07.2022 г. е 1,128 м³/ сек. Размерът на дневния разход, загубите и изпуснатото количество се равняват на 1,51 м³/ сек. Наличният обем в язовира е 24,227 млн. м³, което представлява 96,14% от общия му обем.

По данни и прогнози на НИМХ

На 12.07 и през следващите три дни речните нива ще се понижават или ще останат без съществени изменения. Водните количества ще бъдат под праговете за внимание.

МЕТЕОРОЛОГИЧЕН БЮЛЕТИН



Анализ на денонощната сума на валежа от 07:30 ч. на 11.07.2022 г. до 07:30 ч. на 12.07.2022 г., използващ модел ALADIN и данни от наблюдателната мрежа на НИМХ.

Метеорологична прогноза за 13 юли 2022 г.

През нощта над по-голямата част от страната ще бъде предимно ясно. Вятърът временно ще отслабне. Утре ще преобладава слънчево време, след обяд с временни увеличения на облачността, но без съществени валежи. Северозападният вятър отново ще се усили - ще е умерен, в Дунавската равнина и на места в западната част от Горнотракийската низина - временно и силен. Максималните температури ще бъдат между 23° и 28°, в София - около 23°.

Над Черноморието ще преобладава слънчево време, след обяд с временни увеличения на облачността, но без съществени валежи. Ще духа умерен вятър от север-северозапад. Максимални температури: 26°-28°. Температурата на морската вода е 24°-25°. Вълнението на морето ще бъде 1-2 бала.

Над планините ще преобладава слънчево време, след обяд с временни увеличения на облачността, но без съществени валежи. Ще духа умерен, по билата и временно силен северозападен вятър. Максимална температура на височина 1200 метра около 17°, на 2000 метра - около 9°.

Прогноза за времето от 14 до 19 юли 2022 г.

В четвъртък ще бъде предимно слънчево. Северозападният вятър постепенно ще отслабне, температурите ще се повишат, повече дневните и преобладаващите максимални ще са между 27° и 32°. В петък и събота също ще бъде слънчево, но около и след обяд ще има временни увеличения на облачността; вероятността за валежи е малка. Температурите ще се повишат с още 2° -3°. В неделя, по преминаването на студен атмосферен фронт, от запад на изток ще се развива купеста и купесто-дъждовна облачност и на места ще превали и прегърми. Вятърът ще се ориентира от север-северозапад, ще се усили и с него ще нахлува сравнително хладен въздух. В понеделник и вторник облачността ще е променлива, вероятността за валежи намалява. Вятърът ще се ориентира от север-североизток, в западната половина от страната чувствително ще отслабне. В понеделник максималните температури в повечето места ще са между 25° и 30°, от вторник ще започнат да се повишават.

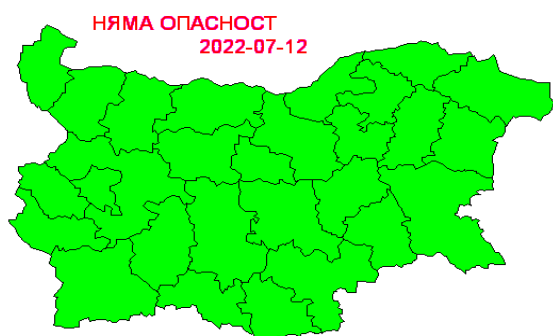
ПРОГНОЗА ЗА ОЧАКВАНИ КОЛИЧЕСТВА ВАЛЕЖИ

За 12 и 13 юли 2022 г.: След обяд и утре - без съществени валежи.

За 14 и 15 юли 2022 г.: В четвъртък и петък - без валежи.

ПРОГНОЗА ЗА ОПАСНИ И ОСОБЕНО ОПАСНИ МЕТЕОРОЛОГИЧНИ ЯВЛЕНИЯ

На 12 и 13 юли 2022 г. не се очакват опасни метеорологични явления в страната.



Карта на опасните явления за 12.07.2022 г. Карта на опасните явления за 13.07.2022 г.

Подробна информация за предупрежденията и опасните метеорологични явления по области и общини може да бъде получена от интерактивните карта на адреси: <http://weather.bg/0index.php?koiFail=RM01opasni1&nd=0&lng=0>
<http://weather.bg/obshtini/indexS.php>

Легенда:



Бяло:

Липсваща, недостатъчна, стара или съмнителна информация.



Зелено:

Няма опасни явления.



Жълто:

Времето може да бъде потенциално опасно. Явленията, които са прогнозирани, не са необичайни, но изискват внимание, ако възнамерявате да вършите работа на открито. Следете прогнозите за времето и не поемайте излишен риск.



Оранжево:

Времето е опасно. Прогнозирани са по-рядко случващи се метеорологични явления. Възможни са материални щети и има опасност от наранявания. Бъдете много внимателни и се информирайте подробно и често за метеорологичната обстановка. Съобразявайте се с неизбежните рискове и следвайте всички съвети на компетентните органи.



Червено:

Времето е много опасно. Прогнозирани са изключително интензивни опасни метеорологични явления. Възможни са големи материални щети и нещастни случаи, може да възникне и опасност за живота. Следвайте нарежданията и всички съвети на компетентните органи и бъдете готови да извънредни мерки.

ХИДРОЛОГИЧЕН БЮЛЕТИН

Анализ на хидрологичната обстановка през изминалото денонощие

Анализът е направен на база измерени водни стоежи и изчислени по временни ключови криви водни количества от оперативни автоматични и конвенционални хидрометрични станции на НИМХ:

Дунавски басейн: През изминалото денонощие нивата на по-голямата част от наблюдаваните реки в басейна са се понижили, като в резултат на оттичане са отчетени повишение в долните течение на р. Вит. Регистрираните колебания на речните нива в средното течение на р. Искър (-12/+47 см) са в резултат от работа на хидротехнически съоръжения. Отчетените изменения на речните нива в останалата част от басейна са както следва: за водосбора на р. Нишава от -2 см до +1 см; за водосбора на р. Лом с до -5 см; за водосбора на р. Огоста от -14 см до +9 см; за водосбора на р. Искър от -15 см до +4 см; за водосбора на р. Вит от -6 см до +13 см; за водосбора на р. Осъм от -12 см до +5 см; за водосбора на р. Янтра от -9 см до +11 см; за водосбора на р. Русенски Лом от -14 см до +13 см. Водните количества на почти всички реки в басейна са около и под праговете за средни води, само водното количество на р. Мусаленска Бистрица при лет. Боровец е около прага за високи води.

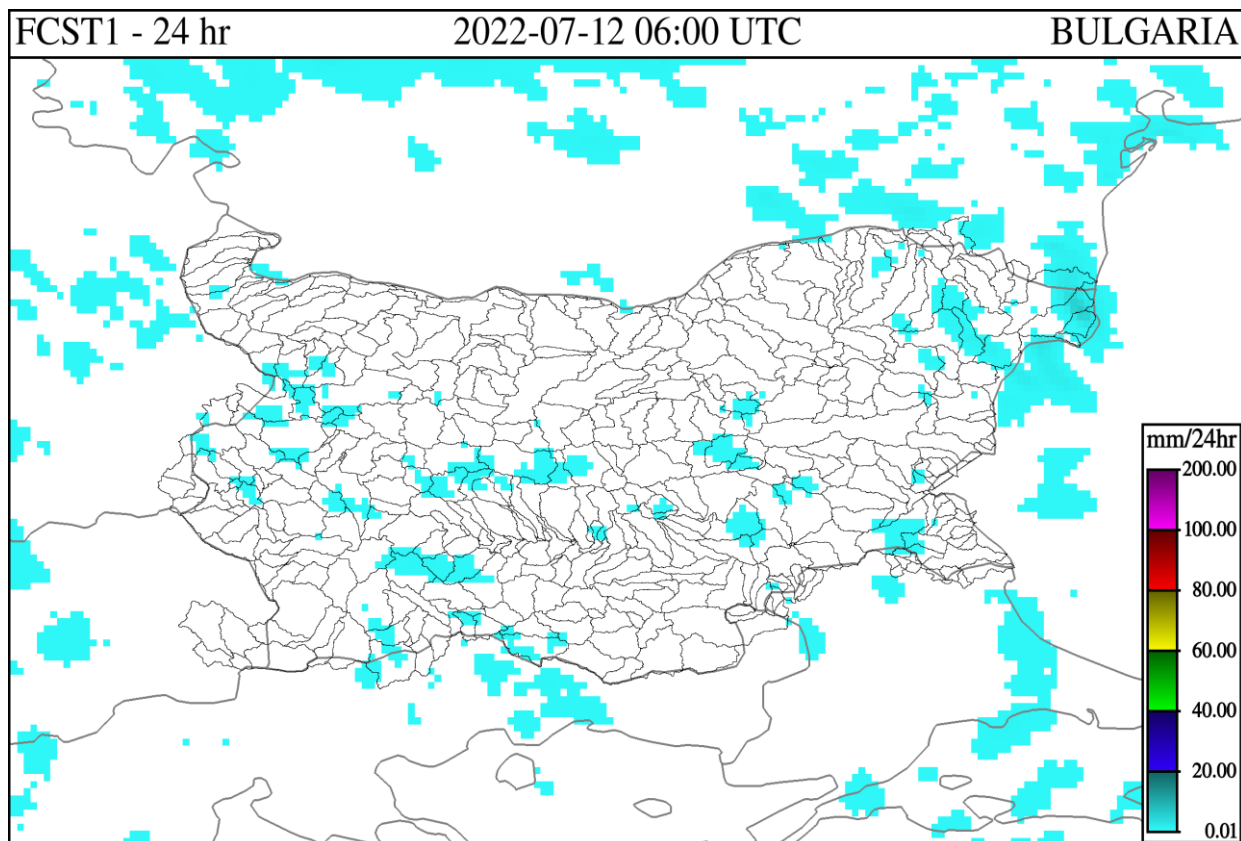
Черноморски басейн: През изминалото денонощие нивата на наблюдаваните реки са останали без съществени изменения. Отчетените колебания на речните нива са както следва: за водосбора на р. Провадийска от -3 см до +3 см; за водосбора на р. Камчия от -4 см до +4 см; за водосбора на р. Айтоска от -1 см до +3 см; за водосбора на р. Факийска с до -2 см; за водосбора на р. Ропотамо от -2 см до +1 см. Водните количества на реките са под праговете за средни води.

Източнобеломорски басейн: През изминалото денонощие нивата на наблюдаваните реки в по-голяма част от басейна останали без изменения. Регистрираните колебания на реките Тъжа при ВЕЦ Тъжа (-8/+18 см), Тунджа при Баня (-44/+43 см), р. Тополница при с. Поибрене (± 12 см), Въча при м. Забрал (± 140 см) и при гр. Кричим (-30/+28 см) са в резултат от работата на хидротехнически съоръжения. Отчетените изменения на речните нива в останалата част от басейна са както следва: за водосбора на р. Тунджа от -5 см до +3 см; за водосбора на р. Марица от -17 см до +28 см; за водосбора на р. Арда от -12 см до +5 см. Водните количества на реките са под праговете за средни води. С водни количества около прага за високи води е р. Марица при с. Радуил.

Западнобеломорски басейн: През изминалото денонощие нивата на наблюдаваните реки са се понижили или са останали без съществени изменения. Отчетените колебания на речните нива в басейна са както следва: за водосбора на р. Места от -9 см до +5 см; за водосбора на р. Струма от -7 см до +8 см. Водните количества на почти всички реки в басейна са около и под праговете за средни води, само водното количество на р. Струма при гр. Перник е около прага за високи води.

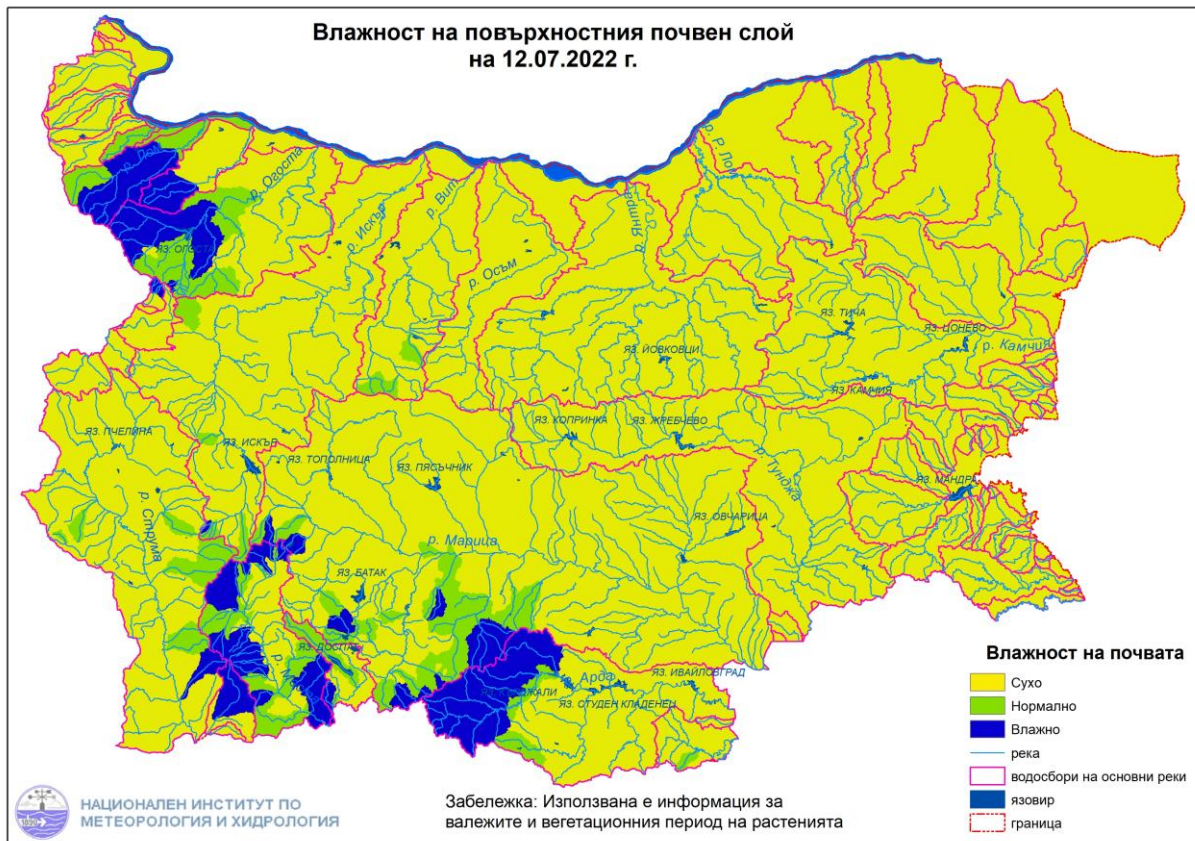
**ДОПЪЛНИТЕЛНА ПРОГНОЗНА МЕТЕОРОЛОГИЧНА ИНФОРМАЦИЯ,
ИЗПОЛЗВАНА ПРИ ИЗГОТВЯНЕ НА ХИДРОЛОГИЧНАТА ПРОГНОЗА**

- 24 h прогноза за валежите от модела ALADIN за района на Черно море и Близкия Изток от 09:00 ч. местно време на 12.07.2022 г. до 09:00 ч. местно време на 13.07.2022 г.



- **Влажност на почвата:**

➤ На картата по-долу е представено пространственото разпределение на средната почвена влага.



Моделът за водосбора на р. Янтра прогнозира: Прогнозираните водни количества на 13, 14 и 15.07.2022 г. ще бъдат около и над средномногогодишните стойности. Днес (12.07) и през следващите три дни речните нива във водосбора ще се понижават или ще останат без съществени изменения. Водните количества ще бъдат под праговете за внимание.

Моделът за водосбора на р. Русенски Лом прогнозира: Прогнозираните водни количества във водосбора на р. Черни Лом на 13, 14, 15, 16 и 17.07.2022 г. ще бъдат под средномногогодишните стойности. Днес (12.07) и през следващите 4-5 дни речните нива във водосбора ще се понижават или ще останат без съществени изменения. Водните количества ще бъдат под прага за внимание.

Черноморски басейн: Днес (12.07) и през следващите три дни речните нива в басейна ще се понижават или ще останат без съществени изменения. Водните количества ще бъдат под праговете за предупреждение.

Моделът за водосбора на р. Айтоска прогнозира: Прогнозираните водни количества на 13, 14 и 15.07.2022 г. ще бъдат под средномногогодишните стойности. Днес (12.07) и през следващите три дни речните нива във водосбора ще останат без съществени изменения. Водните количества ще бъдат под праговете за внимание.

Моделът за водосбора на р. Факийска прогнозира: Прогнозираните водни количества за водосбора на р. Факийска на 13, 14, 15, 16 и 17.07.2022 г. ще бъдат под средномногогодишните стойности. Днес (12.07) и през следващите 4-5 дни речните нива във водосбора ще останат без съществени изменения. Водните количества ще бъдат под прага за внимание.

Източнобеломорски басейн: Днес (12.07) и през следващите три дни речните нива в басейна ще се понижават или ще са без съществени изменения. Водните количества ще бъдат под праговете за внимание.

Системата за ранно предупреждение за водосборите на реките Марица и Тунджа на НИМХ прогнозира:

- Водните нива ще бъдат под праговете за внимание

<u>Прагове за предупреждение</u>			
Нива на тревога:	Жълто - Внимание	Оранжево - Предупреждение	Червено - Тревога

Системата за ранно предупреждение за водосбора на река Арда на НИМХ прогнозира:

- Водните количества ще бъдат под праговете за внимание.

<u>Прагове за предупреждение</u>			
Нива на тревога:	Жълто - Внимание	Оранжево - Предупреждение	Червено - Тревога

Западнобеломорски басейн: Днес (12.07) и през следващите три дни речните нива в басейна ще се понижават или ще останат без съществени изменения. Водните количества ще бъдат под прага за внимание.

В направените прогнози не се отчита работата и ретензионната способност на хидротехническите съоръжения.

РЕКА ДУНАВ

Водни стоежи в българския участък на река Дунав за 12 юли 2022 г. по данни на Изпълнителна агенция „Проучване и поддържане на река Дунав“:

станция	километър	воден стоеж [cm]	разлика	t вода
		водно количество [m ³ /s]	за 24 ч. [cm]	[°C]
Ново село	833.60	67 Q: 2 628	-1	25.5
Лом	743.30	131 Q: 2 693	-11	23.6
Оряхово	678.00	25 Q: 2 749	-15	25.3
Никопол	597.50	117	-13	24.3
Свищов	554.30	76 Q: 2 995	-12	24.4
Русе	495.60	62 Q: 3 143	-8	24.5
Силистра	375.50	82 Q: 3 154	+2	25.5