



Министерство на
околната среда и водите

**Ежедневен
бюлетин за
състоянието на
водите**

12 АВГУСТ 2021

**Комплексни и
значими
язовири**

Речни нива

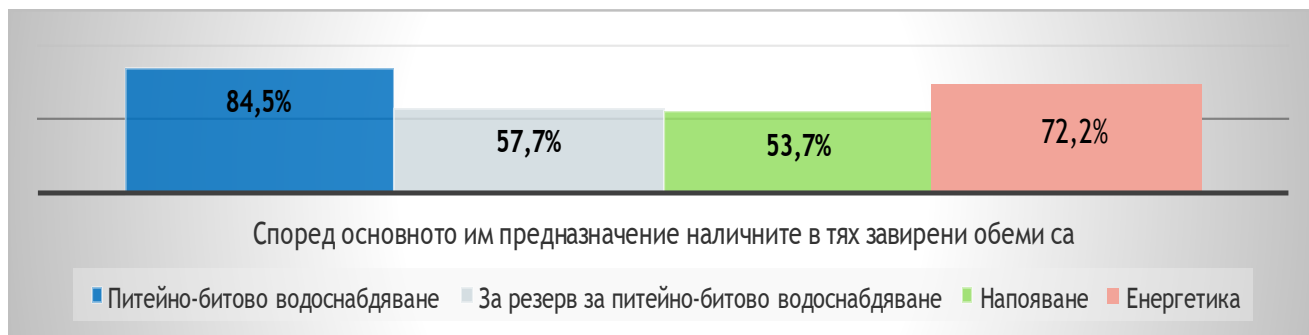
Информация за наличните обеми в комплексните и значими язовири, които се следят в МОСВ:

Съгласно приложение №1 към чл. 13, ал. 1, т. 1 от Закона за водите, комплексните и значими язовири са 52 броя.

Сумата от наличните в тях завирени обеми към 12.08.2021 г. е 4532.1 млн. м³, представлява 68.7 % от сумата от общите им обеми, с 0.2 % по-малко от отношението на завирените им обеми спрямо сумата на общите им обеми към 11.08.2021 г.

Според основното им предназначение наличните в тях завирени обеми са както следва:

- питейно-битово водоснабдяване - 84.5 % от общия им обем;
- за резервно питейно-битово водоснабдяване - 57.7 % от общия им обем;
- напояване - 53.7 % от общия им обем;
- енергетика - 72.2 % от общия им обем.



Налични завирени обеми в язовири по приложение 1 на ЗВ с трансгранично влияние:

1. за Каскада „Арда“:

Язовир „Кърджали“ - 352.573 млн. м³, което е 70.91 % от общия му обем;

Язовир „Студен кладенец“ - 222.109 млн. м³, което е 57.28 % от общия му обем;

Язовир „Ивайловград“ - 67.263 млн. м³, което е 42.92 % от общия му обем;

2. за Каскада „Горна Тунджа“:

Язовир „Копринка“ - 74.890 млн. м³, което е 52.66 % от общия му обем;

Язовир „Жребчево“ - 280.743 млн. м³, което е 70.19 % от общия му обем.

БЮЛЕТИН №367 от 12.08.2021 г. към 8 часа
ОБОБЩЕНИ ДАННИ ЗА СЪСТОЯНИЕТО НА ВОДИТЕ
В КОМПЛЕКСНИТЕ И ЗНАЧИМИ ЯЗОВИРИ

Сумата от наличните завирени обеми към комплексните и значими язовири е			4532,1	млн.куб.м.	представлява		68,7%		Тенденция	в бр. язовири	
Според основното предназначение на язовирите наличните в тях завирени обеми:			за питейно-битово водоснабдяване		84,5%	от общия им обем;	81,46%	от полезния им обем	↑ - повишаване на обема	4	
			за резервно - ПБВ		57,7%	от общия им обем;	53,96%	от полезния им обем	↓ - понижаване на обема	42	
			за напояване		53,7%	от общия им обем;	48,56%	от полезния им обем	~ - задържане на обема	3	
			за енергетика		72,2%	от общия им обем;	67,70%	от полезния им обем	î - преливане	2	
№	БД	Язовир	Общ обем	Мъртъв/ Санитарен обем	Наличен обем		Наличен полезен обем		Ср. денонощен приток	Ср. денонощен разход	Тенденция
			млн.м ³	млн.м ³	млн.м ³	% от общия обем	млн.м ³	% от полезния обем	м ³ /сек.	м ³ /сек.	
1	БДДР	Искър	655,252	87,200	530,423	80,95%	443,223	78,03%	1,146	7,392	↓
2	БДДР	Бели Искър	15,080	1,400	11,757	77,96%	10,357	75,71%	0,002	0,773	↓
3	БДДР	Среченска бара	15,500	1,000	15,240	98,32%	14,240	98,21%	0,602	0,718	↓
4	БДДР	Христо Смирненски	27,700	4,200	23,215	83,81%	19,015	80,91%	0,045	0,629	↓
5	БДДР	Йовковци	92,179	9,000	89,450	97,04%	80,450	96,72%	0,065	0,716	↓
6	БДЧР	Тича	311,800	40,000	245,113	78,61%	205,113	75,46%	0,183	2,816	↓
7	БДЧР	Камчия	233,550	76,000	222,723	95,36%	146,723	93,13%	0,012	3,137	↓
8	БДЧР	Ясна поляна	32,320	7,550	25,613	79,25%	18,063	72,92%	0,012	0,590	↓

Ежедневен бюлетин за
състоянието на водите

9	БДИБР	Асеновец	28,200	2,000	25,850	91,67%	23,850	91,03%	0,069	0,880	↓
10	БДИБР	Боровица	27,300	4,600	25,603	93,78%	21,003	92,52%	0,029	0,330	↓
11	БДЗБР	Студена	25,200	2,400	19,380	76,91%	16,980	74,48%	0,105	0,735	↓
12	БДЗБР	Дяково	35,400	8,000	32,187	90,92%	24,187	88,28%	0,000	1,085	↓
13	БДЗБР	Калин - за рез.водоснабдяване	1,024	0,100	0,861	84,08%	0,761	82,36%	не се получава ежедневна информация приток и разход		~
14	БДЗБР	Карагьол - за рез.водоснабдяване	2,252	0,200	1,891	83,97%	1,691	82,41%			↓
15	БДДР	Огняново - за рез.водоснабдяване	31,600	2,500	17,356	54,92%	14,856	51,05%	0,069	0,370	↓
16	БДДР	Панчарево	6,465	1,500	5,317	82,24%	3,817	76,87%	4,503	5,711	↓
17	БДДР	Ястребино	62,300	3,900	43,662	70,08%	39,762	68,09%	0,243	1,655	↓
18	БДДР	Кула	20,250	0,700	9,658	47,69%	8,958	45,82%	0,012	0,150	↓
19	БДДР	Рабиша	43,200	2,400	13,346	30,89%	10,946	26,83%	0,012	0,949	↓
20	БДДР	Огоста	506,000	67,000	266,880	52,74%	199,880	45,53%	0,868	11,285	↓
21	БДДР	Сопот	60,908	1,300	44,279	72,70%	42,979	72,10%	0,440	2,998	↓
22	БДДР	Горни Дъбник	130,000	3,000	52,780	40,60%	49,780	39,20%	0,602	1,921	↓
23	БДДР	Бели Лом	25,500	3,200	9,370	36,75%	6,170	27,67%	0,127	0,127	~
24	БДЧР	Съединение	12,810	1,500	8,000	62,45%	6,500	57,47%	0,174	0,382	↓
25	БДЧР	Георги Трайков (Цонево)	330,000	21,000	188,900	57,24%	167,900	54,34%	0,020	3,030	↓
26	БДЧР	Порой	45,200	2,000	6,070	13,43%	4,070	9,42%	0,035	0,024	↑
27	БДЧР	Ахелой	12,350	0,800	4,750	38,46%	3,950	34,20%	0,035	0,440	↓
28	БДИБР	Жребчево	400,000	30,000	280,743	70,19%	250,743	67,77%	0,041	14,803	↓
29	БДИБР	Малко Шарково	45,000	3,900	37,515	83,37%	33,615	81,79%	0,014	0,754	↓
30	БДИБР	Домлян	26,074	0,700	9,876	37,88%	9,176	36,16%	0,000	5,295	↓
31	БДИБР	Пясъчник	206,530	3,400	25,766	12,48%	22,366	11,01%	0,000	8,750	↓
32	БДИБР	Тополница	137,108	20,000	72,638	52,98%	52,638	44,95%	0,208	12,269	↓
33	БДИБР	Тракиец	114,000	24,000	68,844	60,39%	44,844	49,83%	0,023	1,389	↓
34	БДЗБР	Пчелина	54,200	34,200	53,900	99,45%	19,700	98,50%	3,438	3,438	↓
35	БДДР	Александър	205,569	20,000	159,314	77,50%	139,314	75,07%	0,125	11,687	↓

Стамболийски												
36	БДДР	Кокаляне	не се получава ежедневна информация									
37	БДИБР	Копринка	142,214	5,410	74,890	52,66%	69,480	50,79%	0,044	13,280	↓	
	БДИБР	Белмекен-Чаира	149,536	5,179	128,708	86,07%	123,529	85,57%	1,270	5,506		
38	БДИБР	Белмекен	144,036	3,810	126,252	87,65%	122,442	87,32%			↓	
39	БДИБР	Чаира	5,500	1,369	2,456	44,65%	1,087	26,31%			↑	
	БДИБР	Баташки водосилов път										
	БДИБР	Голям Беглик-Широка поляна	86,091	7,242	69,749	81,02%	62,507	79,27%	1,919	6,190		
40	БДИБР	Голям Беглик	62,111	3,942	51,819	83,43%	47,877	82,31%			↓	
41	БДИБР	Широка поляна	23,980	3,300	17,930	74,77%	14,630	70,74%			↓	
42	БДИБР	Беглика	1,554	0,242	0,938	60,36%	0,696	53,05%	0,067	0,009	↑	
43	БДИБР	Тошков Чарк	1,782	0,276	1,283	72,00%	1,007	66,87%	0,194	0,321	↓	
44	БДИБР	Батак	310,298	19,950	248,205	79,99%	228,255	78,61%	7,266	16,097	↓	
	БДИБР	Каскада Доспат-Въча										
45	БДЗБР	Доспат	449,249	14,907	365,432	81,34%	350,525	80,70%	0,922	6,847	↓	
46	БДИБР	Цанков камък	110,708	31,200	77,696	70,18%	46,496	58,48%	6,710	8,967	↓	
47	БДИБР	Въча	226,120	24,520	194,823	86,16%	170,303	84,48%	10,479	13,546	↓	
48	БДИБР	Кричим	20,256	1,730	19,953	98,50%	18,223	98,36%	12,551	11,046	↑	
	БДИБР	Каскада Арда										
49	БДИБР	Кърджали	497,236	107,176	352,573	70,91%	245,397	62,91%	1,652	1,652	~	
50	БДИБР	Студен кладенец	387,772	90,667	222,109	57,28%	131,442	44,24%	0,757	5,118	↓	
51	БДИБР	Ивайловград	156,702	59,526	67,263	42,92%	7,737	7,96%	10,774	25,577	↓	
52	БДИБР	Розов кладенец	20,400	13,268	18,816	92,24%	5,548	77,79%	не се получава ежедневна информация приток и разход		↓	

* Данните в таблицата са за състоянието на комплексните и значими язовири по Приложение 1 от Закона за водите са към 8 часа на съответния ден.

Язовир Панчарево:

Съгласно предоставената справка от НС ЕАД язовир „Панчарево“ прелива с 5,3 м³/сек. Постъпващият приток в язовира на 12.08.2021 г. е 4,503 м³/сек. Размерът на дневния разход и прелялото количество се равняват на 5,711 м³/сек. Наличният обем в язовира е 5,3168 млн. м³, което представлява 82,24% от общия му обем.

Язовир Пчелина:

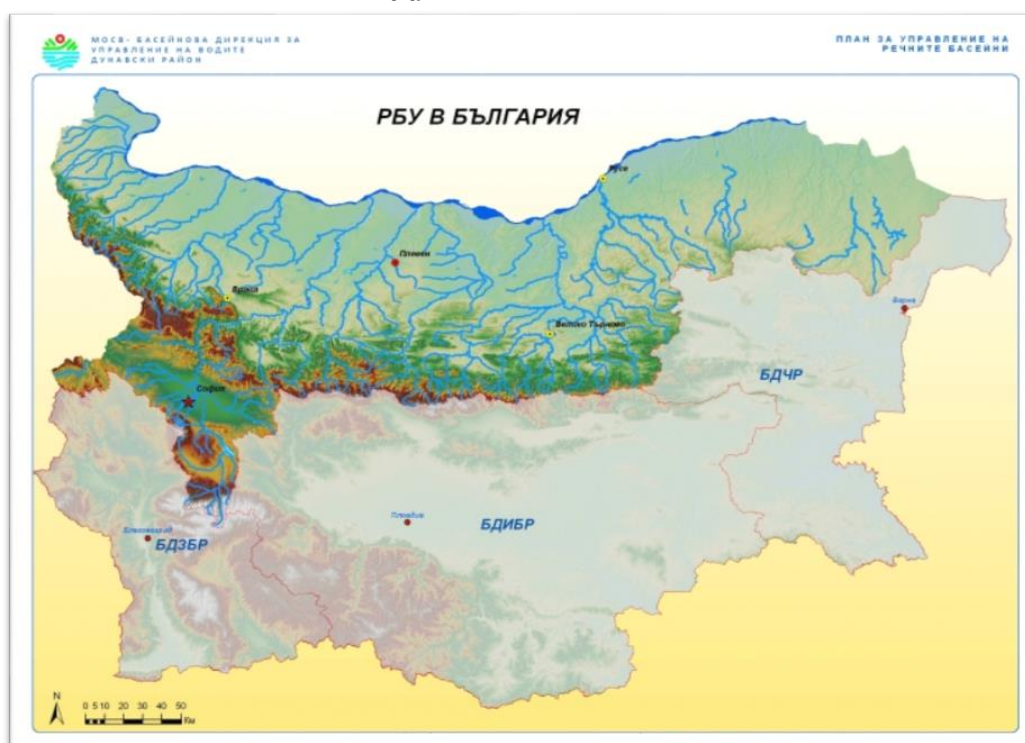
Съгласно предоставената справка от НС ЕАД язовир „Пчелина“ прелива с 3,388 м³/сек. Постъпващият приток в язовира на 12.08.2021 г. е 3,438 м³/сек. Размерът на дневния разход и прелялото количество се равняват на 3,438 м³/сек. Наличният обем в язовира е 53,9 млн. м³, което представлява 99,45% от общия му обем.

На 12.08 и през следващите три дни речните нива ще останат без съществени изменения или ще се понижават. Водните количества ще бъдат под праговете за внимание.

Анализ на хидрологичната обстановка през изминалото денонощие

Анализът е направен на база измерени водни стоежи и изчислени по временни ключови криви водни количества от оперативни конвенционални и автоматични хидрометрични станции на НИМХ:

Дунавски басейн



През изминалото денонощие нивата на наблюдаваните реки са останали без съществени изменения. Регистрираните колебания на нивата на река Огоста при с. Кобиляк (-18/22 см) и при с. Бутан (-20/13 см) са в резултат от работата на хидротехнически съоръжения. Отчетените изменения на речните нива в басейна са както следва: за водосбора на р. Нишава от -2 см до +2 см; за водосбора на р. Лом с до -2 см; за водосбора на р. Огоста с до ± 5 см; за водосбора на р. Искър (-11/13 см); за водосбора на р. Вит с до ± 8 см; за водосбора на р. Осъм от -6 см до +18 см; за водосбора на р. Янтра с до ± 8 см; за водосбора на р. Русенски Лом с до ± 2 см. Водните количества на реките в басейна са около праговете за ниски води.

Черноморски басейн



През изминалото денонощие нивата на наблюдаваните реки са останали без съществени изменения. Отчетените изменения на речните нива в басейна са както следва: за водосбора на р. Провадийска с до ± 3 см; за водосбора на р. Камчия с до ± 3 см; за водосбора на р. Велека с до ± 1 см; в останалата част от басейна речните нива са останали без изменения. Водните количества на реките в басейна са около праговете за ниски води.

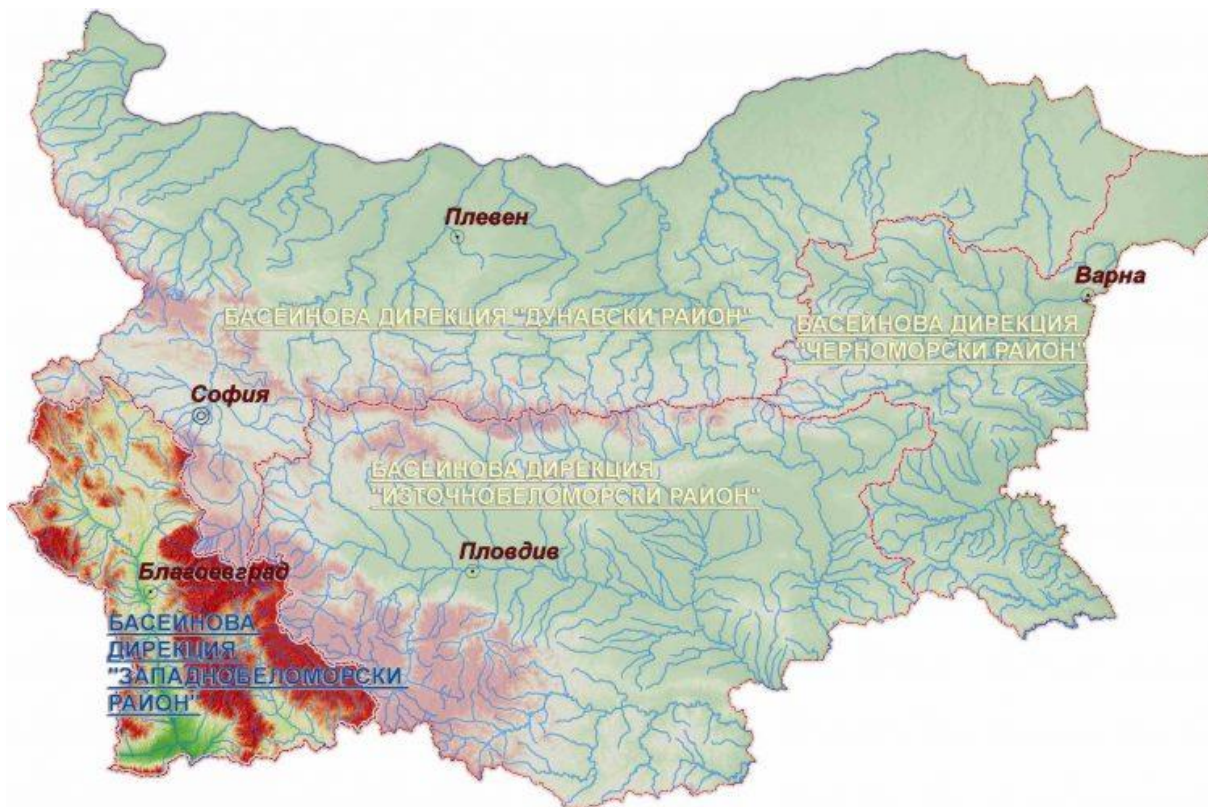
Източнобеломорски басейн



През изминалото денонощие нивата на наблюдаваните реки в по-голямата част от басейна са останали без съществени изменения. В резултат на валежи има регистрирани незначителни повишения в горното течение на р. Арда и в родопските притоци на р. Марица (р. Юговска). Регистрираните колебания на нивата на реките Въча при гр. Девин (± 87 см), Арда при с. Китница ($-31/+42$ см) и при с. Вехтино ($-14/+43$ см) са в резултат от работата на хидротехнически съоръжения. Отчетените изменения на речните нива в останалата част от басейна са както следва: за водосбора на р. Тунджа от -12 см до $+9$ см; за водосбора на р. Марица от -17 см до $+27$ см; за водосбора на р.

Арда от -32 см до +47 см; за водосбора на р. Бяла с до ± 11 см. Водните количества на реките в басейна са около праговете за ниски води.

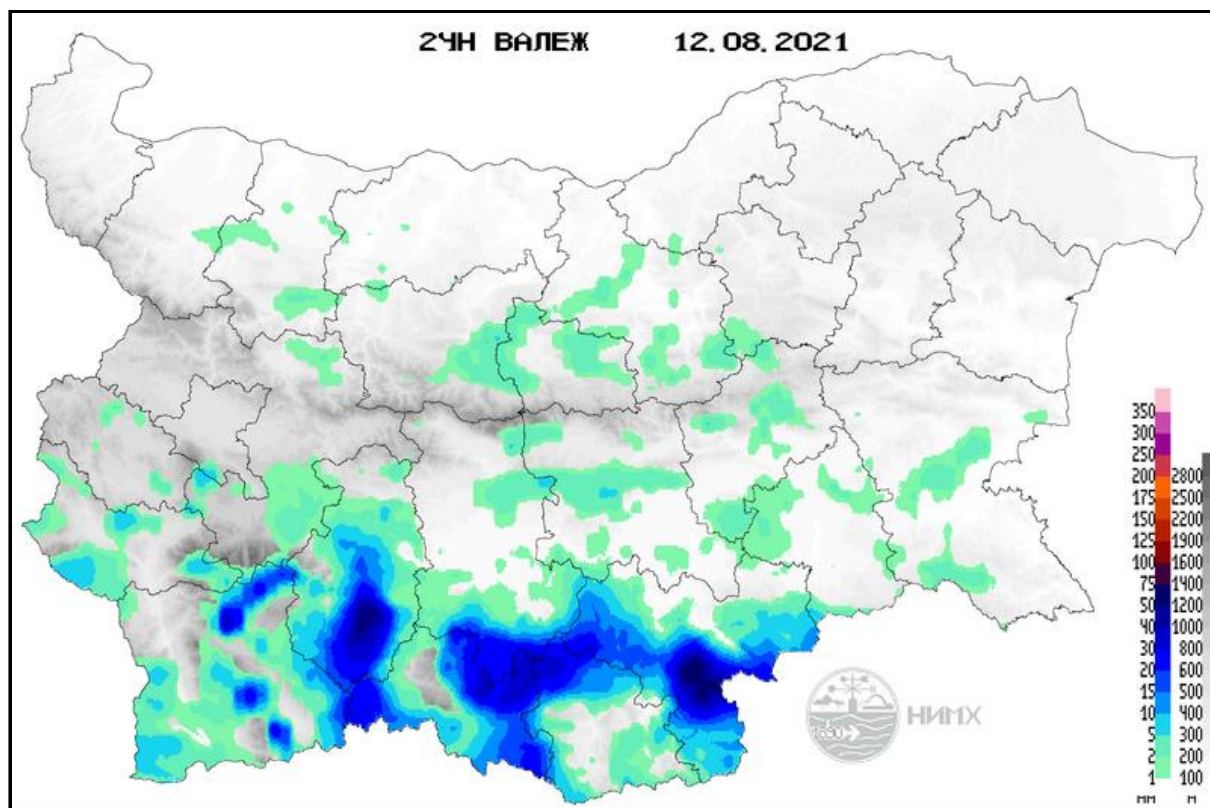
Западнобеломорски басейн



През изминалото денонощие нивата на наблюдаваните реки са останали без съществени изменения. Отчетените колебания на речните нива в басейна са както следва: за водосбора на р. Места от -10 см до +8 см; за водосбора на р. Струма от -7 см до +5 см. Водните количества на реките в басейна са около праговете за ниски води, само водното количество на р. Струма при гр. Перник е около прага за средни води.

Хидрологична информация

Анализ на денонощната сума на валежа от 7:30 ч. на 11.08.2021 г. до 7:30 ч. на 12.08.2021 г., използващ модел ALADIN и данни от наблюдателната мрежа на НИМХ



На основа на метеорологичната прогноза, обработената хидрологична информация и моделираните водни количества от НИМХ:

Дунавски басейн: Днес (12.08) и през следващите три дни речните нива в басейна ще се понижават или ще останат без съществени изменения. Водните количества ще бъдат под праговете за внимание.

Моделът за водосбора на р. Огоста прогнозира: Прогнозираните водни количества на 13, 14 и 15.08.2021 г. ще бъдат около и под средномногогодишните стойности. Днес (12.08) и през следващите три дни речните нива във водосбора ще останат без съществени изменения. Водните количества ще бъдат под праговете за внимание.

Моделът за водосбора на р. Искър прогнозира: Прогнозираните водни количества на 13, 14 и 15.08.2021 г. ще бъдат под средномногогодишните стойности. Днес (12.08) и през следващите три дни речните нива във водосбора ще останат без съществени изменения. Водните количества ще бъдат под праговете за внимание.

Моделът за водосбора на р. Янтра прогнозира: Прогнозираните водни количества на 13, 14 и 15.08.2021 г. ще бъдат около и под средномногогодишните стойности. Днес (12.08) и през следващите три дни речните нива във водосбора ще останат без съществени изменения. Водните количества ще бъдат под праговете за внимание.

Моделът за водосбора на р. Русенски Лом прогнозира: Прогнозираните водни количества във водосбора на р. Черни Лом на 13, 14, 15, 16 и 17.08.2021 г. ще бъдат под средномногогодишните стойности. Днес (12.08) и през следващите 4-5 дни речните нива във водосбора ще останат без съществени изменения. Водните количества ще бъдат под прага за внимание.

Черноморски басейн: Днес (12.08) и през следващите три дни речните нива в басейна ще останат без съществени изменения. Водните количества ще бъдат под праговете за внимание.

Моделът за водосбора на р. Айтоска прогнозира: Прогнозираните водни количества на 13, 14 и 15.08.2021 г. ще бъдат под средномногогодишните стойности. Днес (12.08) и през следващите три дни речните нива във водосбора ще останат без съществени изменения. Водните количества ще бъдат под праговете за внимание.

Моделът за водосбора на р. Факийска прогнозира: Прогнозираните водни количества на 13, 14, 15, 16 и 17.08.2021 г. ще бъдат под средномногогодишните стойности. Днес (12.08) и през следващите 4-5 дни речните нива във водосбора ще останат без съществени изменения. Водните количества ще бъдат под праговете за внимание.

Източнобеломорски басейн: Днес (12.08) и през следващите три дни речните нива в басейна ще останат без съществени изменения. Водните количества ще бъдат под праговете за внимание.

Системата за ранно предупреждение за водосборите на реките Марица и Тунджа на НИМХ прогнозира:

- Водните нива ще бъдат под праговете за внимание.

<u>Прагове за предупреждение</u>			
Нива на тревога:	Жълто - Внимание	Оранжево - Предупреждение	Червено - Тревога

Системата за ранно предупреждение за водосбора на река Арда на НИМХ прогнозира:

- Водните количества ще бъдат под праговете за внимание.

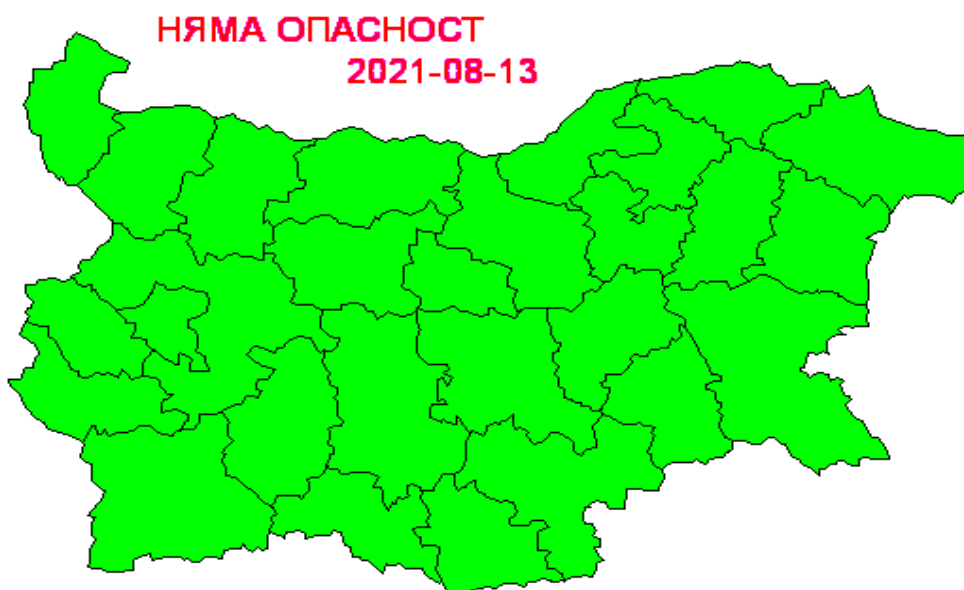
Прагове за предупреждение

Нива на тревога:	Жълто - Внимание	Оранжево - Предупреждение	Червено - Тревога
------------------	------------------	---------------------------	-------------------

Западнобеломорски басейн: Днес (12.08) и през следващите три дни речните нива в басейна ще останат без съществени изменения. Водните количества ще бъдат под праговете за внимание.

В направените прогнози не се отчита работата и ретензионната способност на хидротехническите съоръжения.

На 13 август 2021 г. в страната не се очакват опасни метеорологични явления.



Подробна информация за предупрежденията и опасните метеорологични явления по области може да бъде получена от интерактивната карта на адрес: <http://weather.bg/0index.php?koiFail=RM01opasni1&nd=0&lng=0>