



Министерство на
околната среда и водите

**Ежедневен
бюлетин за
състоянието на
водите**

12 АВГУСТ 2022

**Комплексни и
значими
язовири**

Речни нива

Информация за наличните обеми в комплексните и значими язовири, които се следят в МОСВ:

Съгласно приложение №1 към чл. 13, ал. 1, т. 1 от Закона за водите, комплексните и значими язовири са 52 броя.

Сумата от наличните в тях завирени обеми към 12.08.2022 г. е 4471.0 млн. м³, представлява 67.7 % от сумата от общите им обеми, 0.2 % по-малко от отношението на завирените им обеми спрямо сумата на общите им обеми към 11.08.2022 г.

Според основното им предназначение наличните в тях завирени обеми са както следва:

- питейно-битово водоснабдяване - 84.6 % от общия им обем;
- за резервно питейно-битово водоснабдяване - 61.1 % от общия им обем;
- напояване - 48.4 % от общия им обем;
- енергетика - 74.2 % от общия им обем.

Налични завирени обеми в язовири по приложение 1 на ЗВ с трансгранично влияние:

1. за Каскада „Арда“:

Язовир „Кърджали“ - 402.833 млн. м³, което е 81.01 % от общия му обем;

Язовир „Студен кладенец“ - 266.839 млн. м³, което е 68.81 % от общия му обем;

Язовир „Ивайловград“ - 140.816 млн. м³, което е 89.86 % от общия му обем;

2. за Каскада „Горна Тунджа“:

Язовир „Копринка“ - 53.857 млн. м³, което е 37.87 % от общия му обем;

Язовир „Жребчево“ - 190.168 млн. м³, което е 47.54 % от общия му обем

БЮЛЕТИН №617 от 12.08.2022 г. към 8 часа

ОБОБЩЕНИ ДАННИ ЗА СЪСТОЯНИЕТО НА ВОДИТЕ В КОМПЛЕКСНИТЕ И ЗНАЧИМИ ЯЗОВИРИ

Сумата от наличните завирени обеми към комплексните и значими язовири е			4471,0	млн.куб.м.	представлява		67,7%		Тенденция	в бр. язовири	
Според основното предназначение на язовирите наличните в тях завирени обеми:			за питейно-битово водоснабдяване		84,6%	от общия им обем;	81,66%	от полезния им обем	↑ - повишаване на обема	6	
			за резервно - ПБВ		61,1%	от общия им обем;	57,68%	от полезния им обем	↓ -понижаване на обема	40	
			за напояване		48,4%	от общия им обем;	42,62%	от полезния им обем	~ - задържане на обема	3	
			за енергетика		74,2%	от общия им обем;	70,14%	от полезния им обем	∩ -преливане	2	
№	БД	Язовир	Общ обем	Мъртъв/ Санитарен обем	Наличен обем		Наличен полезен обем		Ср. денонощен приток	Ср. денонощен разход	Тенденция
			млн.м ³	млн.м ³	млн.м ³	% от общия обем	млн.м ³	% от полезния обем	м ³ /сек.	м ³ /сек.	
1	БДДР	Искър	655,252	87,200	550,137	83,96%	462,937	81,50%	2,912	9,258	↓
2	БДДР	Бели Искър	15,080	1,400	10,601	70,30%	9,201	67,26%	0,458	0,788	↓
3	БДДР	Среченска бара	15,500	1,000	15,200	98,06%	14,200	97,93%	0,463	0,000	↑
4	БДДР	Христо Смирненски	27,700	4,200	20,822	75,17%	16,622	70,73%	0,064	0,334	↓
5	БДДР	Йовковци	92,179	9,000	87,027	94,41%	78,027	93,81%	0,094	1,052	↓
6	БДЧР	Тича	311,800	40,000	248,420	79,67%	208,420	76,68%	0,009	3,655	↓
7	БДЧР	Камчия	233,550	76,000	216,966	92,90%	140,966	89,47%	0,023	2,870	↓
8	БДЧР	Ясна поляна	32,320	7,550	21,640	66,96%	14,090	56,88%	0,012	0,567	↓

9	БДИБР	Асеновец	28,200	2,000	20,392	72,31%	18,392	70,20%	0,069	0,625	↓
10	БДИБР	Боровица	27,300	4,600	25,920	94,95%	21,320	93,92%	0,043	0,390	↓
11	БДЗБР	Студена	25,200	2,400	22,988	91,22%	20,588	90,30%	0,275	0,797	↓
12	БДЗБР	Дяково	35,400	8,000	28,963	81,82%	20,963	76,51%	0,069	1,133	↓
13	БДЗБР	Калин - за рез.водоснабдяване	1,024	0,100	0,803	78,37%	0,703	76,03%	не се получава ежедневна информация приток и разход		↓
14	БДЗБР	Карагьол - за рез.водоснабдяване	2,252	0,200	1,699	75,44%	1,499	73,05%			~
15	БДДР	Огняново - за рез.водоснабдяване **	31,600	2,500	18,799	59,49%	16,299	56,01%	0,345	0,335	↑
16	БДДР	Панчарево	6,465	1,500	5,448	84,28%	3,948	79,52%	7,471	7,471	↓
17	БДДР	Ястребино	62,300	3,900	40,603	65,17%	36,703	62,85%	0,174	1,863	↓
18	БДДР	Кула	20,250	0,700	8,232	40,65%	7,532	38,53%	0,035	0,150	↓
19	БДДР	Рабиша	43,200	2,400	12,796	29,62%	10,396	25,48%	0,000	0,046	↓
20	БДДР	Огоста	506,000	67,000	250,120	49,43%	183,120	41,71%	1,157	6,713	↓
21	БДДР	Сопот	60,908	1,300	39,400	64,69%	38,100	63,92%	0,787	3,102	↓
22	БДДР	Горни Дъбник	130,000	3,000	51,575	39,67%	48,575	38,25%	0,880	2,211	↓
23	БДДР	Бели Лом	25,500	3,200	8,906	34,93%	5,706	25,59%	0,081	0,405	↓
24	БДЧР	Съединение	12,810	1,500	8,499	66,35%	6,999	61,88%	0,023	0,127	↓
25	БДЧР	Георги Трайков (Цонево)	330,000	21,000	198,264	60,08%	177,264	57,37%	0,022	3,031	↓
26	БДЧР	Порой	45,200	2,000	5,066	11,21%	3,066	7,10%	0,012	0,035	↓
27	БДЧР	Ахелой	12,350	0,800	3,010	24,37%	2,210	19,13%	0,012	0,046	↓
28	БДИБР	Жребчево	400,000	30,000	190,168	47,54%	160,168	43,29%	2,189	18,161	↓
29	БДИБР	Малко Шарково	45,000	3,900	35,161	78,14%	31,261	76,06%	0,012	0,683	↓
30	БДИБР	Домлян	26,074	0,700	11,149	42,76%	10,449	41,18%	0,086	2,447	↓
31	БДИБР	Пясъчник	206,530	3,400	33,094	16,02%	29,694	14,62%	0,000	5,324	↓
32	БДИБР	Тополница	137,108	20,000	57,577	41,99%	37,577	32,09%	0,475	12,998	↓
33	БДИБР	Тракиец	114,000	24,000	69,705	61,14%	45,705	50,78%	0,035	1,030	↓
34	БДЗБР	Пчелина	54,200	34,200	53,850	99,35%	19,650	98,25%	2,708	2,708	↓
35	БДДР	Александър Стамболийски	205,569	20,000	123,465	60,06%	103,465	55,76%	0,205	12,936	↓
36	БДДР	Кокаляне	не се получава ежедневна информация								
37	БДИБР	Копринка	142,214	5,410	53,857	37,87%	48,447	35,41%	0,648	15,533	↓

	БДИБР	Белмекен-Чаира	149,536	5,179	128,382	85,85%	123,203	85,35%	2,572	7,074	
38	БДИБР	Белмекен	144,036	3,810	125,428	87,08%	121,618	86,73%			↓
39	БДИБР	Чаира	5,500	1,369	2,953	53,70%	1,584	38,35%			↓
	БДИБР	Баташки водносиллов път									
	БДИБР	Голям Беглик-Широка поляна	86,091	7,242	67,511	78,42%	60,269	76,44%	1,305	6,285	
40	БДИБР	Голям Беглик	62,111	3,942	49,920	80,37%	45,978	79,04%			↓
41	БДИБР	Широка поляна	23,980	3,300	17,592	73,36%	14,292	69,11%			↓
42	БДИБР	Беглика	1,554	0,242	0,948	61,01%	0,706	53,81%	0,062	0,005	↑
43	БДИБР	Тошков Чарк	1,782	0,276	0,633	35,51%	0,357	23,69%	0,200	0,253	↓
44	БДИБР	Батак	310,298	19,950	196,104	63,20%	176,154	60,67%	10,185	15,507	↓
	БДИБР	Каскада Доспат-Въча									
45	БДЗБР	Доспат	449,249	14,907	364,818	81,21%	349,911	80,56%	1,188	1,188	~
46	БДИБР	Цанков камък	110,708	31,200	100,273	90,57%	69,073	86,88%	3,415	6,241	↓
47	БДИБР	Въча	226,120	24,520	175,530	77,63%	151,010	74,91%	7,418	6,932	↑
48	БДИБР	Кричим	20,256	1,730	19,477	96,15%	17,747	95,79%	6,770	6,670	↑
	БДИБР	Каскада Арда									
49	БДИБР	Кърджали	497,236	107,176	402,833	81,01%	295,657	75,80%	3,594	23,479	↓
50	БДИБР	Студен кладенец	387,772	90,667	266,839	68,81%	176,172	59,30%	21,243	26,520	↓
51	БДИБР	Ивайловград	156,702	59,526	140,816	89,86%	81,290	83,65%	25,860	19,263	↑
52	БДИБР	Розов кладенец	20,400	13,268	18,168	89,06%	4,900	68,70%	не се получава ежедневна информация приток и разход		~

* Данните в таблицата са за състоянието на комплексните и значими язовири по Приложение 1 от Закона за водите към 8 часа на съответния ден.

** С Решение №740 от 15 октомври 2020 г. за осигуряване на дългосрочната стабилност на водоснабдяването на Столична община, Министерски съвет определя „Български ВиК холдинг“ ЕАД, да извърши необходимите действия за осигуряване на възможност за пречистване на питейни води от язовир „Огняново“.

Към момента не са изпълнени изискванията за вписване на язовира в регистъра съгласно изискванията на Закона за здравето и няма разрешително по реда на закона за водите, поради което не се подават води за питейнобитово водоснабдяване.

Язовир Панчарево:

Съгласно предоставената справка от НС ЕАД язовир „Панчарево“ прелива с 7,15 м³/сек. Постъпващият приток в язовира на 12.08.2022 г. е 7,471 м³/сек. Размерът на дневния разход и прелялото количество се равняват на 7,471 м³/сек. Наличният обем в язовира е 5,4484 млн. м³, което представлява 84,28% от общия му обем.

Язовир Пчелина:

Съгласно предоставената справка от НС ЕАД язовир „Пчелина“ прелива с 2,67 м³/сек. Постъпващият приток в язовира на 12.08.2022 г. е 2,708 м³/сек. Размерът на дневния разход и прелялото количество се равняват на 2,708 м³/сек. Наличният обем в язовира е 53,85 млн. м³, което представлява 99,35% от общия му обем.

По данни и прогнози на НИМХ

На 12.08 и през следващите два почивни дни речните нива ще се повишават в резултат на валежи както следва:

Дунавски басейн:

- на 12.08 в следобедните и вечерни часове във водосборите на р. Нишава, р. Габерска и р. Ерма и в горните части от водосборите на реките Искър и Вит; на 13.08 в планинските части от водосборите на реките западно от р. Вит; на 14.08 в целия Дунавски басейн, като по-съществени ще са в планинските части от басейна през деня и в целите водосбори на реките Искър, Вит, Осъм и Янтра в следобедните и вечерни часове;

Черноморски басейн:

- на 14.08 в следобедните и вечерни часове ще има краткотрайни повишения на водните нива в планинските части от Черноморски басейн;

Източнобеломорски басейн:

- на 13.08 в планинските притоци на р. Марица и в горните части от водосбора на р. Арда. На 14.08 по-значителни повишения ще има в средните части от водосбора на р. Марица и в горните части от водосборите на р. Тунджа и р. Арда;

Западнобеломорски басейн:

- на 12.08 и през следващите два дни ще има повишения на водните нива на реките от целия Западнобеломорски басейн.

Водните количества ще бъдат под праговете за внимание.

МЕТЕОРОЛОГИЧЕН БЮЛЕТИН



Анализ на денонощната сума на валежа от 07:30 ч. на 11.08.2022 г. до 07:30 ч. на 12.08.2022 г., използващ модел ALADIN и данни от наблюдателната мрежа на НИМХ.

Метеорологична прогноза за 13 август 2022 г.

През нощта облачността над западната половина от страната временно ще намалее, но на места главно в планините ще има превалявания от дъжд. В повечето райони ще бъде тихо.

Утре облачността ще е предимно значителна. Преди обяд на места главно в Западна България, а в следобедните часове на повече места и в останалата част от страната ще има валежи от дъжд, в отделни райони интензивни и придружени с гръмотевици. В Източна България ще духа слаб до умерен вятър от север-североизток, докато на запад ще е почти тихо. Максималните температури ще са между 24° и 29°, малко по-високи на места в Горнотракийската низина, в София около 24°.

Над Черноморието преди обяд ще преобладава слънчево време. Около и след обяд облачността ще се увеличи и на места главно по северното крайбрежие ще превали и прегърми. Вятърът ще е слаб, преди обяд от север, след пладне - от изток. Максималните температури ще са 27-30°. Температурата на морската вода е 25-26°. Вълнението на морето ще е 1-2 бала.

В планините ще преобладава облачно време с валежи от дъжд. Вятърът ще е слаб от юг-югозапад, в масивите от Източна България - от север. Максималната температура на 1200 метра ще е около 21°, 2000 метра - около 14°.

Прогноза за времето от 14 до 19 август 2022 г.

В неделя ще бъде предимно облачно, с валежи, на места, главно в Западна и Централна България, временно интензивни и значителни по количество, с гръмотевични бури. Вятърът ще е слаб, от северозапад, временно и ще стихва. Максималните температури ще са от 22°-23° в западните райони до около 30° в източните, където преди обяд ще има и слънчеви часове. В понеделник в Западна България вероятността за валежи намалява, облачността ще е разкъсана, на места и до предимно слънчево, температурите ще са с 3-4 градуса по-високи. В централните и източните райони все още ще има краткотрайни валежи, придружени с гръмотевици, но ще са на по-малко места. През следващите дни времето ще е предимно слънчево и почти тихо. След обяд ще се развива купеста облачност, във вторник на отделни места в югозападните планински райони ще превали и прегърми, а през следващите дни вероятността за валежи е малка. Ще се затопля е в края на периода максималните температури ще се между 32° и 37°.

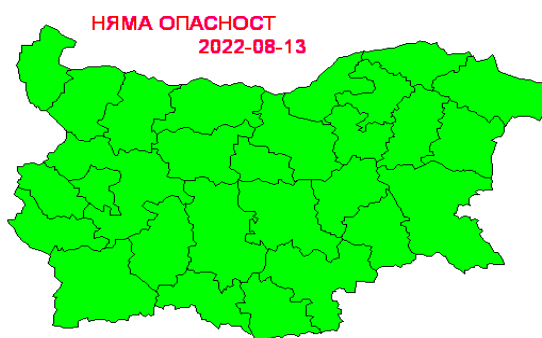
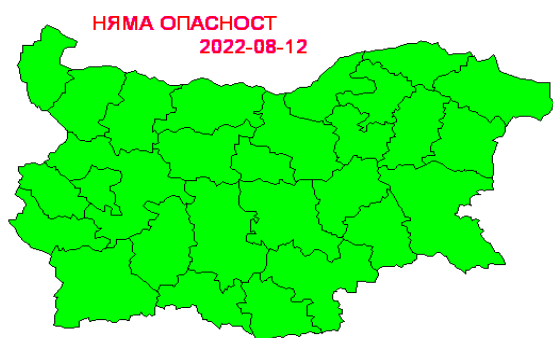
ПРОГНОЗА ЗА ОЧАКВАНИ КОЛИЧЕСТВА ВАЛЕЖИ

За 12 и 13 август 2022 г.: След обяд и вечерта, главно в западната половина от страната, ще има краткотрайни валежи, на места с гръмотевици. Количества до полунощ 2-7 mm, локално в планините до 15 mm. През нощта и до утре на обяд валежи ще има главно в планинските райони на Западна България. В следобедните часове валежи ще има на много места и в останалата част от страната. Количества за денонощието в повечето райони 1-6 mm, в планините 5-10 mm, локално там до 15-20 mm.

За 14 и 15 август 2022 г.: В неделя на много места в цялата страна ще има валежи. В отделни райони в Западна и Централна България ще са временно интензивни, значителни по количество, с гръмотевични бури. Количества: в източните райони - 1-10 mm, в Западна и Централна България 5-25 mm, в отделни райони до 45-50 mm. В понеделник в западните райони само на отделни места ще превали, количества - 1-2 mm. В Централна и Източна България все още ще има условия за краткотрайни валежи с гръмотевици на повече места. Количества - 2-15 mm.

ПРОГНОЗА ЗА ОПАСНИ И ОСОБЕНО ОПАСНИ МЕТЕОРОЛОГИЧНИ ЯВЛЕНИЯ

На 12 и 13 август 2022 г. опасни метеорологични явления в страната не се очакват.



Карта на опасните явления за 12.08.2022 г. Карта на опасните явления за 13.08.2022 г.

Подробна информация за предупрежденията и опасните метеорологични явления по области и общини може да бъде получена от интерактивните карта на адреси: <http://weather.bg/0index.php?koiFail=RM01opasni1&nd=0&lng=0>
<http://weather.bg/obshtini/indexS.php>

Легенда:



Бяло:

Липсваща, недостатъчна, стара или съмнителна информация.



Зелено:

Няма опасни явления.



Жълто:

Времето може да бъде потенциално опасно. Явленията, които са прогнозирани, не са необичайни, но изискват внимание, ако възнамерявате да вършите работа на открито. Следете прогнозите за времето и не поемайте излишен риск.



Оранжево:

Времето е опасно. Прогнозирани са по-рядко случващи се метеорологични явления. Възможни са материални щети и има опасност от наранявания. Бъдете много внимателни и се информирайте подробно и често за метеорологичната обстановка. Съобразявайте се с неизбежните рискове и следвайте всички съвети на компетентните органи.



Червено:

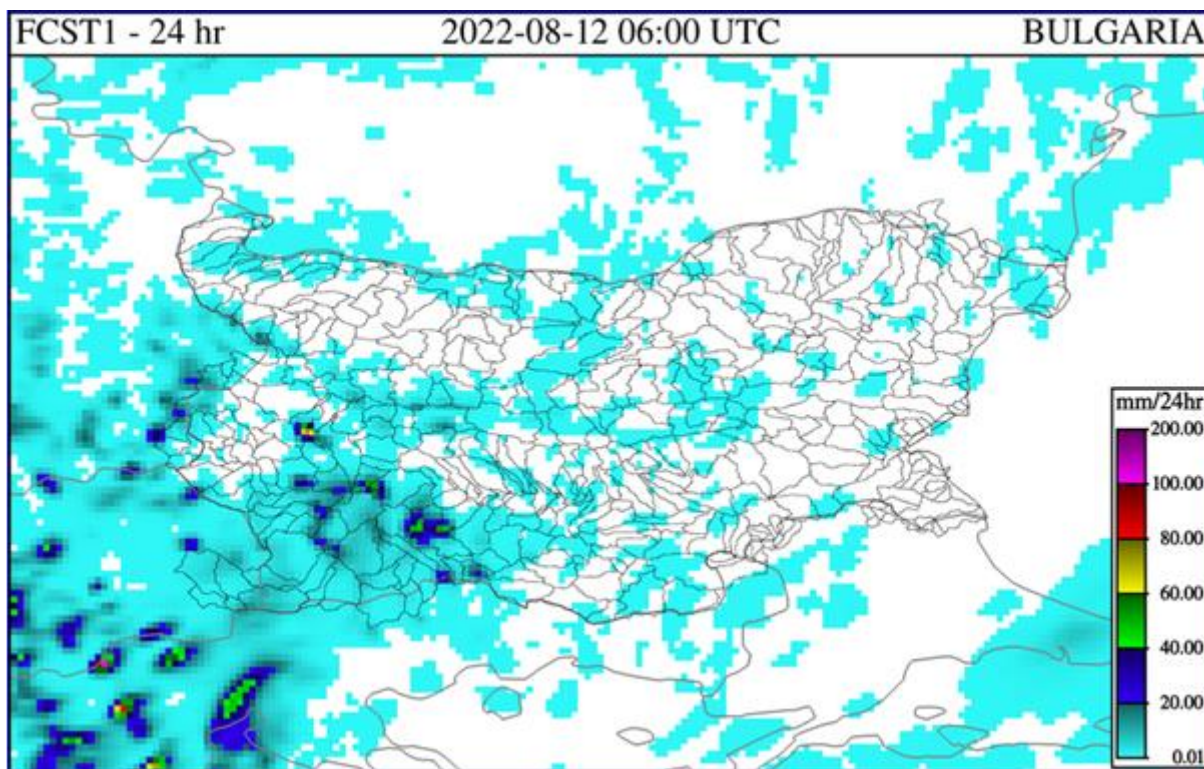
Времето е много опасно. Прогнозирани са изключително интензивни опасни метеорологични явления. Възможни са големи материални щети и нещастни случаи, може да възникне и опасност за живота. Следвайте нарежданията и всички съвети на компетентните органи и бъдете готови да извънредни мерки.

ХИДРОЛОГИЧЕН БЮЛЕТИН

Поради технически проблеми не са направени анализ на хидрологичната обстановка през изминалото денонощие и карта с оперативната информация за речния отток

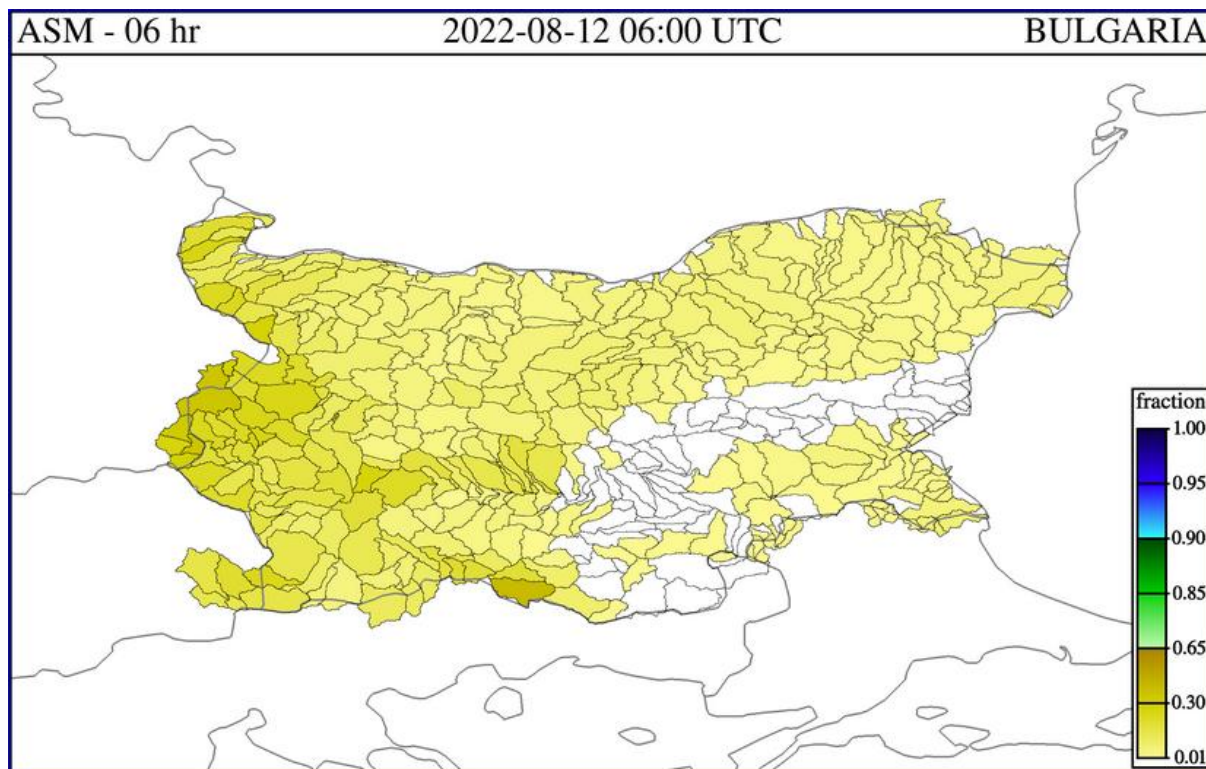
ДОПЪЛНИТЕЛНА ПРОГНОЗНА МЕТЕОРОЛОГИЧНА ИНФОРМАЦИЯ, ИЗПОЛЗВАНА ПРИ ИЗГОТВЯНЕ НА ХИДРОЛОГИЧНАТА ПРОГНОЗА

- 24 h прогноза за валежите от модела ALADIN за района на Черно море и Близкия Изток от 09:00 ч. местно време на 12.08.2022 г. до 09:00 ч. местно време на 13.08.2022 г.



- **Влажност на почвата:**

- На картата по-долу е представено пространственото разпределение на **средната почвена влага** - насищане с вода на повърхностния (до 30 cm) почвен слой с използване на резултати от модела Sacramento Soil Moisture Accounting Model.



Хидрологична прогноза

На основа на метеорологичната прогноза, обработената хидрологична информация и моделираните водни количества от НИМХ:

Дунавски басейн: Днес (12.08) и през следващите три дни водните нива на част от наблюдаваните реки в басейна ще се повишават в резултат на валежи както следва: на 12.08 в следобедните и вечерни часове във водосборите на р. Нишава, р. Габерска и р. Ерма и в горните части от водосборите на реките Искър и Вит; на 13.08 в планинските части от водосборите на реките западно от р. Вит; на 14.08 в целия басейн, като по-съществени ще са в планинските части от басейна през деня и в целите водосбори на реките Искър, Вит, Осъм и Янтра в следобедните и вечерни часове; на 15.08 в планинските части на р. Осъм и р. Янтра и във водосборите на добруджанските реки. Водните количества ще бъдат под праговете за внимание.

Поради технически причини няма прогнозни водни количества от моделите за водосборите на р. Огоста, р. Искър, р. Янтра и р. Русенски Лом.

Черноморски басейн: Днес (12.08) и утре речните нива в басейна ще останат без съществени изменения. В резултат на валежи на 14.08 в следобедните и вечерни часове ще има краткотрайни повишения на водните нива в планинските части от басейна. На 15.08 повишения ще има в целия басейн, по-съществени във водосборите в района на гр. Бургас и във водосборите на южночерноморските реки. Водните количества ще бъдат под праговете за предупреждение.

Поради технически причини няма прогнозни водни количества от моделите за водосборите на р. Айтоска и р. Факийска.

Източнобеломорски басейн: Днес (12.08) нивата на наблюдаваните реки в басейна ще се понижават или ще останат без съществени изменения. В резултат на валежи в следобедните и вечерни часове на 13.08 ще има краткотрайни повишения на нивата в планинските притоци на р. Марица и в горните части от водосбора на р. Арда. На 14.08 отново в резултат на валежи повишения вече ще има в реките от целия басейн, по-значителни в средните части от водосбора на р. Марица и в горните части от водосборите на р. Тунджа и р. Арда. На 15.08 речните нива в по-голямата част от басейна ще се понижават, като в резултат на оттичане ще има повишения в долните течения на основните реки. Водните количества ще бъдат под праговете за внимание.

Системата за ранно предупреждение за водосборите на реките Марица и Тунджа на НИМХ прогнозира:

- Водните нива ще бъдат под праговете за внимание

<u>Прагове за предупреждение</u>			
Нива на тревога:	Жълто - Внимание	Оранжево - Предупреждение	Червено - Тревога

Системата за ранно предупреждение за водосбора на река Арда на НИМХ прогнозира:

- Водните количества ще бъдат под праговете за внимание.

<u>Прагове за предупреждение</u>			
Нива на тревога:	Жълто - Внимание	Оранжево - Предупреждение	Червено - Тревога

Западнобеломорски басейн: Днес (12.08) и през следващите два дни в резултат на валежи ще има повишения на водните нива на реките от целия басейн, като през нощните и сутрешни часове ще има периоди с временно понижаване на нивата. На 15.08 речните нива в по-голямата част от басейна ще се понижават, като в резултат на оттичане ще има повишения в долните течения на основните реки. Водните количества ще бъдат под праговете за внимание.

В направените прогнози не се отчита работата и ретензионната способност на хидротехническите съоръжения.

РЕКА ДУНАВ

Водни стоежи в българския участък на река Дунав за 12 август 2022 г. по данни на Изпълнителна агенция „Проучване и поддържане на река Дунав“:

станция	километър	воден стоеж [cm]	разлика	t вода
		водно количество [m ³ /s]	за 24 ч. [cm]	[°C]
Ново село	833.60	-15 Q: 1 870	-2	26.6
Лом	743.30	50 Q: 1 768	-4	26.7
Оряхово	678.00	-55 Q: 1 770	-4	26.9
Никопол	597.50	40	-3	27
Свищов	554.30	-7 Q: 2 077	-1	26.2
Русе	495.60	-44 Q: 2 059	0	26.4
Силистра	375.50	-29 Q: 1 911	+3	26