



Министерство на
околната среда и водите

**Ежедневен
бюлетин за
състоянието на
водите**

12 СЕПТЕМВРИ 2022

**Комплексни
и значими
язовири**

Речни нива

Информация за наличните обеми в комплексните и значими язовири, които се следят в МОСВ:

Съгласно приложение №1 към чл. 13, ал. 1, т. 1 от Закона за водите, комплексните и значими язовири са 52 броя.

Сумата от наличните в тях завирени обеми към 12.09.2022 г. е 4219.8 млн. м³, представлява 63.9 % от сумата от общите им обеми, 0.3 % по-малко от отношението на завирените им обеми спрямо сумата на общите им обеми към 09.09.2022 г.

Според основното им предназначение наличните в тях завирени обеми са както следва:

- питейно-битово водоснабдяване - 82.8 % от общия им обем;
- за резервно питейно-битово водоснабдяване - 60.0 % от общия им обем;
- напояване - 44.3 % от общия им обем;
- енергетика - 69.5 % от общия им обем.

Налични завирени обеми в язовири по приложение 1 на ЗВ с трансгранично влияние:

1. за Каскада „Арда“:

Язовир „Кърджали“ - 367.209 млн. м³, което е 73.85 % от общия му обем;

Язовир „Студен кладенец“ - 252.809 млн. м³, което е 65.20 % от общия му обем;

Язовир „Ивайловград“ - 139.678 млн. м³, което е 89.14 % от общия му обем;

2. за Каскада „Горна Тунджа“:

Язовир „Копринка“ - 22.675 млн. м³, което е 15.94 % от общия му обем;

Язовир „Жребчево“ - 159.553 млн. м³, което е 39.89 % от общия му обем

БЮЛЕТИН № 637 от 12.09.2022 г. към 8 часа

ОБОБЩЕНИ ДАННИ ЗА СЪСТОЯНИЕТО НА ВОДИТЕ В КОМПЛЕКСНИТЕ И ЗНАЧИМИ ЯЗОВИРИ

Сумата от наличните завърени обеми към комплексните и значими язовири е			4219,8	млн.куб.м.	представлява		63,9%	Тенденция	в бр. язовири		
Според основното предназначение на язовирите наличните в тях завърени обеми:			за питейно-битово водоснабдяване	82,8%	от общия им обем;	79,51%	от полезния им обем	↑ - повишаване на обема	10		
			за резервно - ПБВ	60,0%	от общия им обем;	56,49%	от полезния им обем	↓ - понижаване на обема	35		
			за напояване	44,3%	от общия им обем;	38,14%	от полезния им обем	~ - задържане на обема	4		
			за енергетика	69,5%	от общия им обем;	64,52%	от полезния им обем	∩ - преливане	2		
№	БД	Язовир	Общ обем	Мъртъв/ Санитарен обем	Наличен обем		Наличен полезен обем		Ср. денонощен приток	Ср. денонощен разход	Тенденция
			млн.м ³	млн.м ³	млн.м ³	% от общия обем	млн.м ³	% от полезния обем	м ³ /сек.	м ³ /сек.	
1	БДДР	Искър	655,252	87,200	549,178	83,81%	461,978	81,33%	6,275	4,690	↑
2	БДДР	Бели Искър	15,080	1,400	10,750	71,29%	9,350	68,35%	0,906	1,565	↓
3	БДДР	Среченска бара	15,500	1,000	15,171	97,88%	14,171	97,73%	0,903	2,164	↓
4	БДДР	Христо Смирненски	27,700	4,200	20,165	72,80%	15,965	67,94%	0,086	0,336	↓
5	БДДР	Йовковци	92,179	9,000	85,303	92,54%	76,303	91,73%	0,217	0,847	↓
6	БДЧР	Тича	311,800	40,000	240,055	76,99%	200,055	73,60%	0,105	2,941	↓
7	БДЧР	Камчия	233,550	76,000	206,824	88,56%	130,824	83,04%	0,266	2,905	↓
8	БДЧР	Ясна поляна	32,320	7,550	19,745	61,09%	12,195	49,23%	0,024	0,463	↓

9	БДИБР	Асеновец	28,200	2,000	18,740	66,45%	16,740	63,89%	0,162	0,706	↓	
10	БДИБР	Боровица	27,300	4,600	25,577	93,69%	20,977	92,41%	0,193	0,390	↓	
11	БДЗБР	Студена	25,200	2,400	22,180	88,02%	19,780	86,75%	0,204	0,725	↓	
12	БДЗБР	Дяково	35,400	8,000	28,356	80,10%	20,356	74,29%	0,032	0,458	↓	
13	БДЗБР	Калин - за рез.водоснабдяване	1,024	0,100	0,820	80,08%	0,720	77,92%	не се получава ежедневна информация приток и разход		↓	
14	БДЗБР	Карагьол - за рез.водоснабдяване	2,252	0,200	1,735	77,02%	1,535	74,79%			~	
15	БДДР	Огняново - за рез.водоснабдяване **	31,600	2,500	18,366	58,12%	15,866	54,52%	0,127	0,335	↓	
16	БДДР	Панчарево	6,465	1,500	5,469	84,59%	3,969	79,94%	6,413	5,863	↓	
17	БДДР	Ястребино	62,300	3,900	35,674	57,26%	31,774	54,41%	0,127	1,817	↓	
18	БДДР	Кула	20,250	0,700	7,941	39,21%	7,241	37,04%	0,012	0,150	↓	
19	БДДР	Рабиша	43,200	2,400	12,680	29,35%	10,280	25,20%	0,000	0,035	↓	
20	БДДР	Огоста	506,000	67,000	243,290	48,08%	176,290	40,16%	0,984	5,729	↓	
21	БДДР	Сопот	60,908	1,300	35,900	58,94%	34,600	58,05%	0,347	2,951	↓	
22	БДДР	Горни Дъбник	130,000	3,000	49,281	37,91%	46,281	36,44%	0,799	1,470	↓	
23	БДДР	Бели Лом	25,500	3,200	8,649	33,92%	5,449	24,43%	0,104	0,104	~	
24	БДЧР	Съединение	12,810	1,500	8,303	64,82%	6,803	60,15%	0,023	0,127	↓	
25	БДЧР	Георги Трайков (Цонево)	330,000	21,000	190,980	57,87%	169,980	55,01%	0,288	3,297	↓	
26	БДЧР	Порой	45,200	2,000	4,748	10,50%	2,748	6,36%	0,092	0,000	↑	
27	БДЧР	Ахелой	12,350	0,800	2,872	23,26%	2,072	17,94%	0,024	0,046	↓	
28	БДИБР	Жребчево	400,000	30,000	159,553	39,89%	129,553	35,01%	2,449	9,914	↓	
29	БДИБР	Малко Шарково	45,000	3,900	34,110	75,80%	30,210	73,50%	0,093	0,093	~	
30	БДИБР	Домлян	26,074	0,700	7,593	29,12%	6,893	27,16%	1,361	1,078	↑	
31	БДИБР	Пясъчник	206,530	3,400	29,184	14,13%	25,784	12,69%	0,744	0,211	↑	
32	БДИБР	Тополница	137,108	20,000	35,588	25,96%	15,588	13,31%	4,850	9,884	↓	
33	БДИБР	Тракиец	114,000	24,000	66,772	58,57%	42,772	47,52%	0,012	0,891	↓	
34	БДЗБР	Пчелина	54,200	34,200	53,900	99,45%	19,700	98,50%	3,438	3,438	↓	
35	БДДР	Александър Стамболийски	205,569	20,000	123,936	60,29%	103,936	56,01%	1,601	2,510	↓	
36	БДДР	Кокаляне	не се получава ежедневна информация									
37	БДИБР	Копринка	142,214	5,410	22,675	15,94%	17,265	12,62%	0,046	6,352	↓	

	БДИБР	Белмекен-Чаира	149,536	5,179	116,446	77,87%	111,267	77,08%	1,691	4,292	
38	БДИБР	Белмекен	144,036	3,810	114,016	79,16%	110,206	78,59%			↓
39	БДИБР	Чаира	5,500	1,369	2,430	44,17%	1,061	25,67%			↓
	БДИБР	Баташки водносиллов път									
	БДИБР	Голям Беглик-Широка поляна	86,091	7,242	59,909	69,59%	52,667	66,80%	1,237	5,882	
40	БДИБР	Голям Беглик	62,111	3,942	46,108	74,24%	42,166	72,49%			↓
41	БДИБР	Широка поляна	23,980	3,300	13,801	57,55%	10,501	50,78%			↓
42	БДИБР	Беглика	1,554	0,242	0,973	62,59%	0,731	55,70%	0,121	0,006	↑
43	БДИБР	Тошков Чарк	1,782	0,276	0,585	32,85%	0,309	20,54%	0,186	0,629	↓
44	БДИБР	Батак	310,298	19,950	185,712	59,85%	165,762	57,09%	7,481	7,481	~
	БДИБР	Каскада Доспат-Въча									
45	БДЗБР	Доспат	449,249	14,907	359,289	79,98%	344,382	79,29%	1,652	9,947	↓
46	БДИБР	Цанков камък	110,708	31,200	84,123	75,99%	52,923	66,56%	13,780	10,475	↑
47	БДИБР	Въча	226,120	24,520	175,614	77,66%	151,094	74,95%	12,869	11,897	↑
48	БДИБР	Кричим	20,256	1,730	19,555	96,54%	17,825	96,21%	11,864	11,062	↑
	БДИБР	Каскада Арда									
49	БДИБР	Кърджали	497,236	107,176	367,209	73,85%	260,033	66,66%	5,686	1,002	↑
50	БДИБР	Студен кладенец	387,772	90,667	252,809	65,20%	162,142	54,57%	0,457	2,967	↓
51	БДИБР	Ивайловград	156,702	59,526	139,678	89,14%	80,152	82,48%	5,887	0,966	↑
52	БДИБР	Розов кладенец	20,400	13,268	18,132	88,88%	4,864	68,20%	не се получава ежедневна информация приток и разход		↓

* Данните в таблицата са за състоянието на комплексните и значими язовири по Приложение 1 от Закона за водите са към 8 часа на съответния ден.

** С Решение № 740 от 15 октомври 2020 г. за осигуряване на дългосрочната стабилност на водоснабдяването на Столична община, Министерски съвет определя „Български ВиК холдинг“ ЕАД, да извърши необходимите действия за осигуряване на възможност за пречистване на питейни води от язовир „Огняново“.

Към момента не са изпълнени изискванията за вписване на язовира в регистъра съгласно изискванията на Закона за здравето и няма разрешително по реда на закона за водите, поради което не се подават води за питейнобитово водоснабдяване.

Язовир Панчарево:

Съгласно предоставената справка от НС ЕАД язовир „Панчарево“ прелива с 5,55 м³/сек. Постъпващият приток в язовира на 12.09.2022 г. е 6,413 м³/сек. Размерът на дневния разход и прелялото количество се равняват на 5,863 м³/сек. Наличният обем в язовира е 5,4688 млн. м³, което представлява 84,59% от общия му обем.

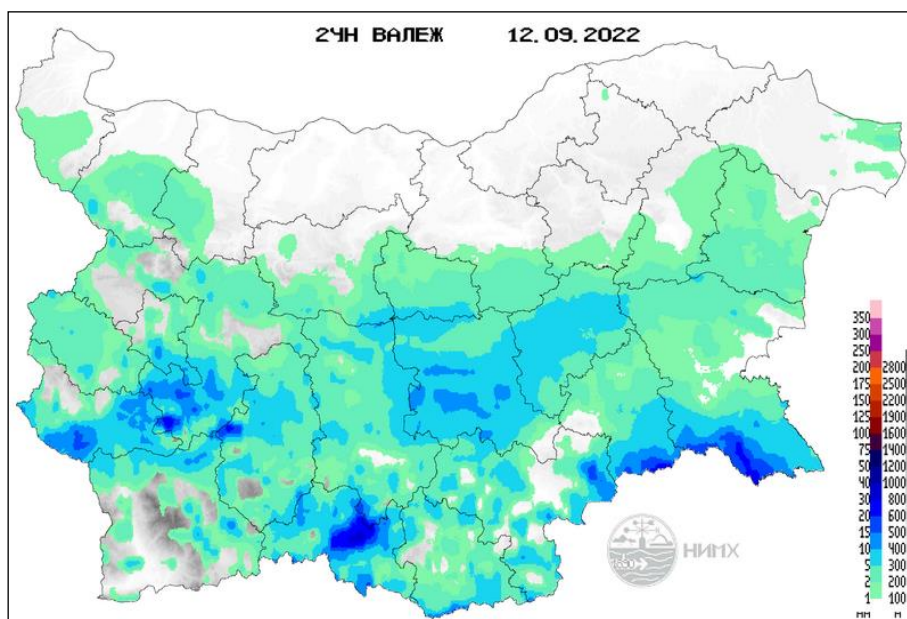
Язовир Пчелина:

Съгласно предоставената справка от НС ЕАД язовир „Пчелина“ прелива с 3,388 м³/сек. Постъпващият приток в язовира на 12.09.2022 г. е 3,438 м³/сек. Размерът на дневния разход и прелялото количество се равняват на 3,438 м³/сек. Наличният обем в язовира е 53,9 млн. м³, което представлява 99,45% от общия му обем.

По данни и прогнози на НИМХ

На 12.09 и през следващите три дни речните нива ще останат без съществени изменения или ще се понижават. Водните количества ще бъдат под праговете за внимание.

МЕТЕОРОЛОГИЧЕН БЮЛЕТИН



Анализ на денонощната сума на валежа от 07:30 ч. на 11.09.2022 г. до 07:30 ч. на 12.09.2022 г., използващ модел ALADIN и данни от наблюдателната мрежа на НИМХ.

Метеорологична прогноза за 13 септември 2022 г.

През нощта облачността ще е разкъсана. По-значителна ще се задържи над Източна България, където на отделни места ще превали. В западната половина от страната вятърът временно ще утихне, докато в източната ще продължи да духа умерен северозападен вятър. Утре ще е предимно слънчево, след обяд с временни увеличения на облачността. Ще духа до умерен северозападен вятър. Максималните температури ще са между 23° и 28°, в София около 23°.

Над Черноморието ще преобладава слънчево време. Ще духа умерен вятър от север-северозапад, който през деня ще отслабне и ще се ориентира от изток-югоизток. Максималните температури ще са между 24° и 26°. Температурата на

морската вода е 24°-25°. Вълнението на морето ще бъде около 2 бала.

В планините ще преобладава слънчево време. Ще духа умерен, временно силен северозападен вятър. Максималната температура на 1200 метра ще е около 16°, на 2000 метра - около 8°.

Прогноза за времето от 14 до 15 септември 2022 г.

В сряда ще бъде предимно слънчево. Сутринта ще бъде хладно с минимални температури между 8° и 13°. Вятърът ще се смени със запад-югозападен, отначало слаб, привечер - до умерен. Ще започне бързо и чувствително затопляне. В четвъртък и петък ще преобладава слънчево време, с разкъсана висока облачност. На 15 септември сутрешните температури ще са между 12° и 17°, максималните в по-голямата част от страната ще са над 30°, на места в низините до 35°-36°. В петък ще се задържи с високи температури, особено в югоизточната половина от страната. Над Северна България ще има временни увеличения на облачността, в северозападните райони е възможно да превали и прегърми. През почивните дни през страната ще премине студен атмосферен фронт. Отначало в северозападната половина от страната, а в неделя на места в южните и източните райони, ще има валежи и гръмотевици. Повишава се вероятността за локални интензивни явления. Със северозападен вятър, посилен в неделя, ще нахлува хладен въздух и дневните температури ще са значително по-ниски в сравнение с предходните дни. В началото на следващата седмица понижението на температурите ще продължи. Вятърът ще отслабне, но облачността ще се задържи предимно значителна, остава и с повишена вероятност за валежи, но вече на по-малко места.

ПРОГНОЗА ЗА ОЧАКВАНИ КОЛИЧЕСТВА ВАЛЕЖИ

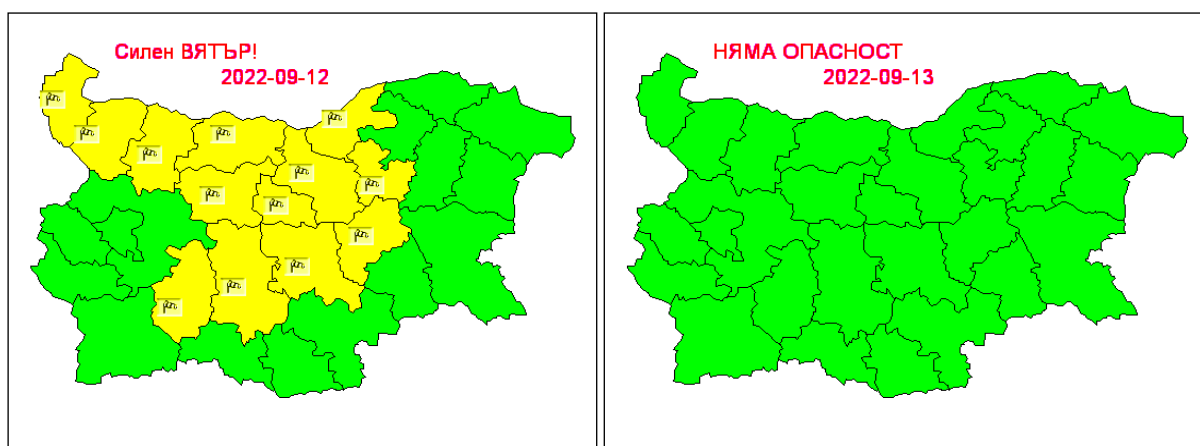
За 12 и 13 септември 2022 г.: След обяд и през нощта на отделни места в източната половина от страната ще превали. Количества 1-5 mm. Утре ще е без валежи.

За 14 и 15 септември 2022 г.: В сряда и четвъртък - без валежи.

ПРОГНОЗА ЗА ОПАСНИ И ОСОБЕНО ОПАСНИ МЕТЕОРОЛОГИЧНИ ЯВЛЕНИЯ

За 12 септември 2022 г. НИМХ издава предупреждение за потенциално опасно време от първа степен (жълт код) в 13 области от Северна и Централна България. Ще духа умерен и силен запад-северозападен вятър с пориви до 20-22 m/s.

На 13 септември 2022 г. не се очакват опасни метеорологични явления.



Карта на опасните явления за 12.09.2022 г. Карта на опасните явления за 13.09.2022 г.

Подробна информация за предупрежденията и опасните метеорологични явления по области и общини може да бъде получена от интерактивните карти на адреси:

<http://weather.bg/0index.php?koiFail=RM01опасни1&lng=0>

<http://weather.bg/obshtini/indexS.php>

Легенда:



Бяло:

Липсваща, недостатъчна, стара или съмнителна информация.



Зелено:

Няма опасни явления.



Жълто:

Времето може да бъде потенциално опасно. Явленията, които са прогнозирани, не са необичайни, но изискват внимание, ако възнамерявате да вършите работа на открито. Следете прогнозите за времето и не поемайте излишен риск.



Оранжево:

Времето е опасно. Прогнозирани са по-рядко случващи се метеорологични явления. Възможни са материални щети и има опасност от наранявания. Бъдете много внимателни и се информирайте подробно и често за метеорологичната обстановка. Съобразявайте се с неизбежните рискове и следвайте всички съвети на компетентните органи.

Червено:

Времето е много опасно. Прогнозирани са изключително интензивни опасни метеорологични явления. Възможни са големи материални щети и нещастни случаи, може да възникне и опасност за живота. Следвайте нарежданията и всички съвети на компетентните органи и бъдете готови да извънредни мерки

ХИДРОЛОГИЧЕН БЮЛЕТИН

Анализ на хидрологичната обстановка през изминалото денонощие

Анализът е направен на база измерени водни стоежи и изчислени по временни ключови криви водни количества от оперативни автоматични и конвенционални хидрометрични станции на НИМХ:

Дунавски басейн: През изминалото денонощие нивата в по-голямата част от басейна са останали без съществени изменения. Регистрираните колебания на нивата в средното течение на р. Искър (от -53 см до +57 см) са в резултат от работа на хидротехнически съоръжения. Отчетените изменения на речните нива в останалата част от басейна са както следва: за водосбора на р. Нишава с до ± 2 см; за водосбора на р. Лом от -2 см до +1 см; за водосбора на р. Огоста от -8 см до +10 см; за водосбора на р. Искър от -15 см до +6 см; за водосбора на р. Вит от -5 см до +6 см; за водосбора на р. Осъм от -6 см до +4 см; за водосбора на р. Янтра с до ± 3 см; за водосбора на р. Русенски Лом от -8 см до +1 см. Водните количества на реките в басейна са под праговете за средни води и около праговете за ниски води, като единствено водното количество на р. Мусаленска Бистрица при м. Боровец е около прага за високи води.

Черноморски басейн: През изминалото денонощие нивата на наблюдаваните реки в басейна са останали без съществени изменения. Отчетените колебания на речните нива в басейна са както следва: за водосбора на р. Провадийска с до ± 3 см; за водосбора на р. Камчия от -6 см до +7 см; за водосбора на р. Айтоска с до ± 1 см, за водосбора на р. Факийска с до +2 см; за водосбора на р. Ропотамо с до ± 1 см; за водосбора на р. Велека с до ± 2 см. Водните количества на реките в басейна са под праговете за средни води и около праговете за ниски води.

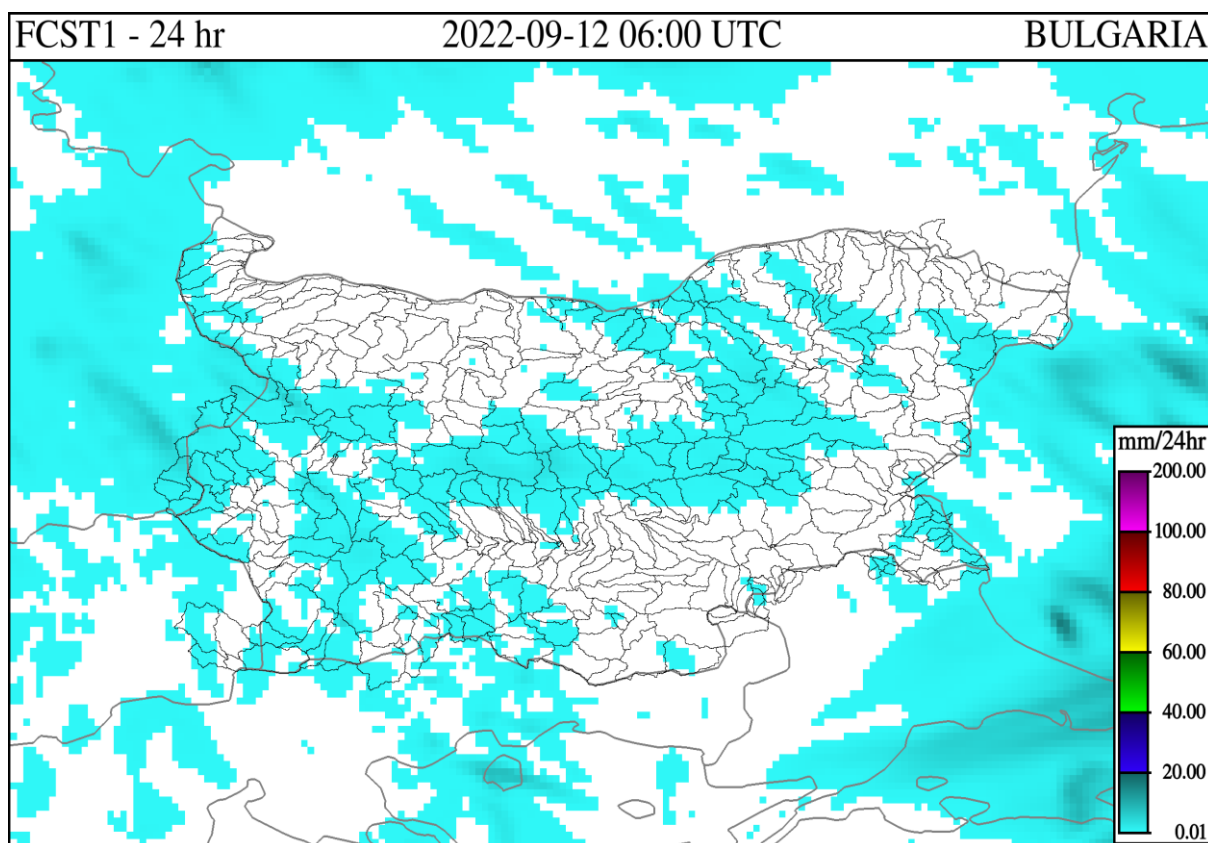
Източноромански басейн: През изминалото денонощие нивата на по-голяма част от наблюдаваните реки в басейна са останали без съществени изменения. Регистрираните колебания на нивата на реките Тъжа при ВЕЦ Тъжа (± 12 см), Тунджа при с. Баня (± 44 см), Калница при с. Крумово (-29/+27 см), Марица при Белово (-60/+62 см) и при Пазарджик (-20/+14 см), Тополница при с. Поибрене (± 10 см), Въча при м. Забрал (-89/+91 см) и Арда при с. Вехтино (-11/+18 см) са в резултат от работа на хидротехнически съоръжения. Отчетените изменения на речните нива в останалата част от басейна са както следва: за водосбора на р. Тунджа от -3 см до +2 см; за водосбора на р. Марица от -10 см

до +11 см; за водосбора на р. Арда от -9 см до +14 см. Водните количества на реките в почти целия басейн са под праговете за средни води и около праговете за ниски води. С водно количество около прага за високи води са реките Марица при с. Радуил и Въча при м. Забрал.

Западнобеломорски басейн: През изминалото денонощие нивата на наблюдаваните реки в басейна са останали без съществени изменения. Отчетените колебания на речните нива в басейна са както следва: за водосбора на р. Места от -5 см до +3 см; за водосбора на р. Струма с до ± 7 см. Водните количества на реките в басейна са под праговете за средни води и около праговете за ниски води.

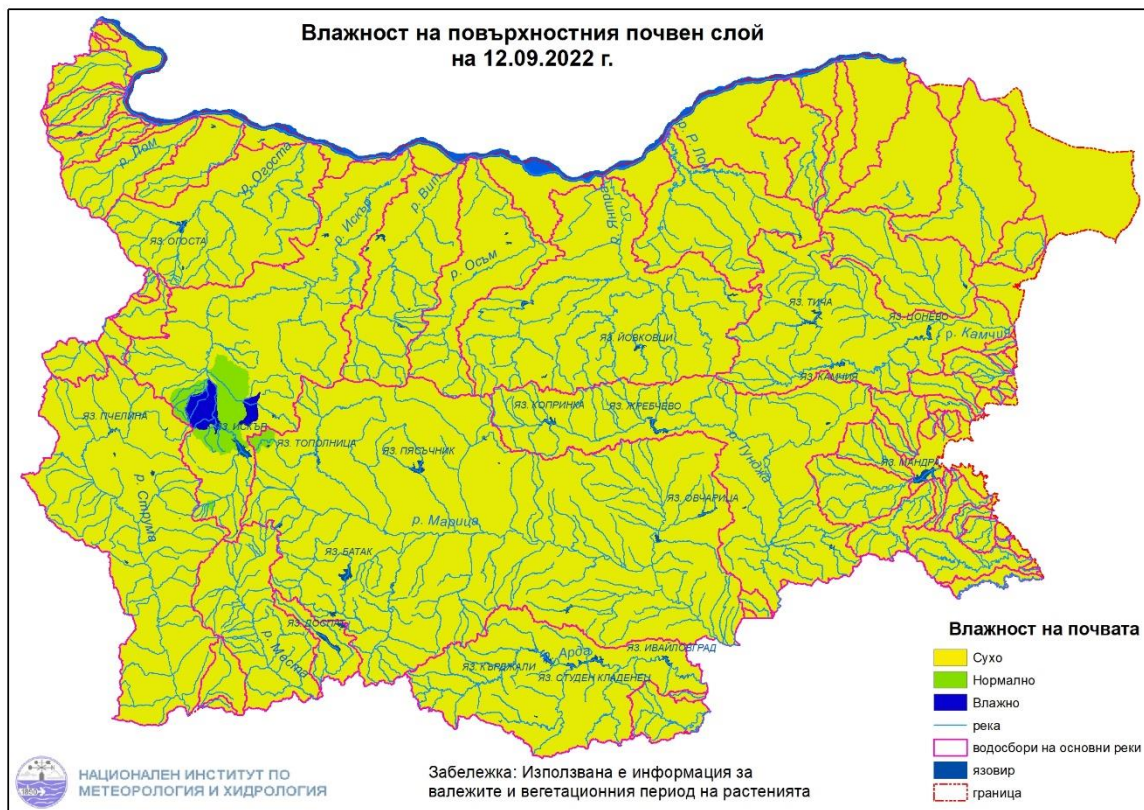
ДОПЪЛНИТЕЛНА ПРОГНОЗНА МЕТЕОРОЛОГИЧНА ИНФОРМАЦИЯ, ИЗПОЛЗВАНА ПРИ ИЗГОТВЯНЕ НА ХИДРОЛОГИЧНАТА ПРОГНОЗА

- 24 h прогноза за валежите от модела ALADIN за района на Черно море и Близкия Изток от 09:00 ч. местно време на 12.09.2022 г. до 09:00 ч. местно време на 13.09.2022 г.

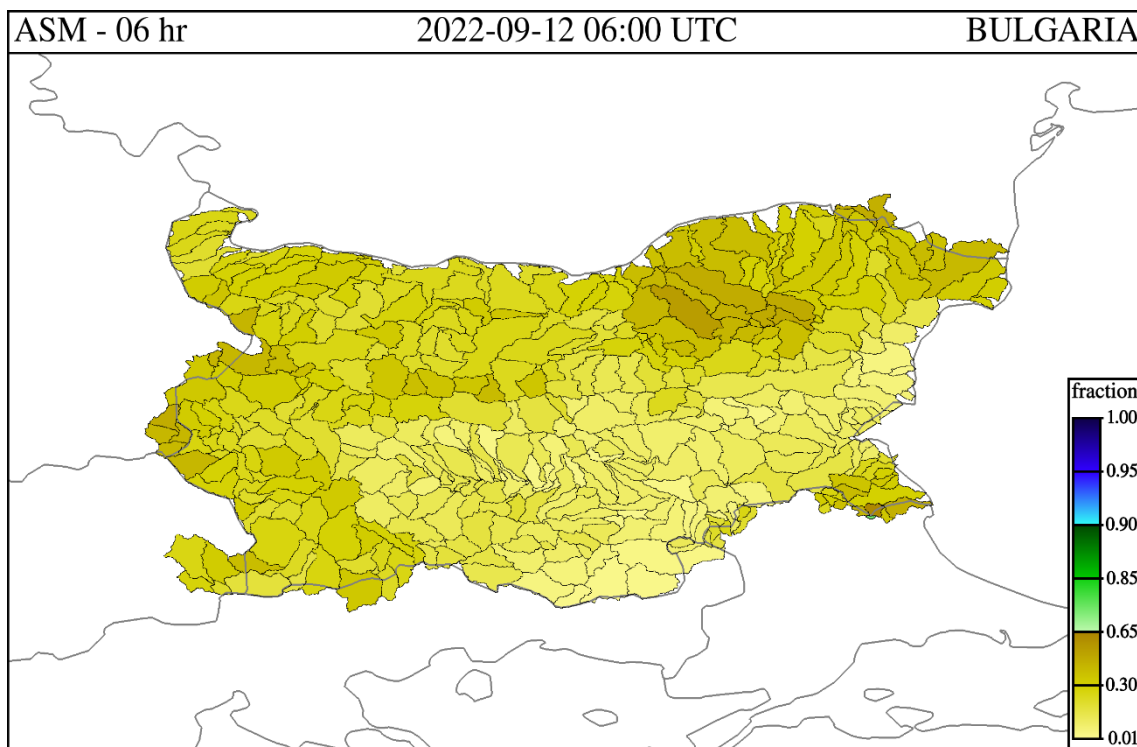


- **Влажност на почвата:**

➤ На картата по-долу е представено пространственото разпределение на средната почвена влага.



➤ На картата по-долу е представено пространственото разпределение на **средната почвена влага - насищане с вода** на повърхностния (до 30 cm) почвен слой с използване на резултати от модела Sacramento Soil Moisture Accounting Model.



Хидрологична прогноза

На основа на метеорологичната прогноза, обработената хидрологична информация и моделираните водни количества от НИМХ:

Дунавски басейн: Днес (12.09) и през следващите три дни речните нива ще останат без съществени изменения или ще се понижават. Водните количества ще бъдат под праговете за внимание.

Поради технически причини няма прогнозни водни количества от модела за водосбора на река Огоста.

Моделът за водосбора на р. Искър прогнозира: Прогнозираните водни количества на 14, 15 и 16.09.2022 ще са около и под средната многогодишна стойност. Днес (12.09) и през следващите три дни речните нива във водосбора ще останат без съществени изменения. Водните количества ще бъдат под прага за внимание.

Моделът за водосбора на р. Янтра прогнозира: Прогнозираните водни количества на 13, 14 и 15.09.2022 ще са около и над средната многогодишна стойност. Днес (12.09) и през следващите три дни речните нива във водосбора

ще се понижават или ще останат без съществени изменения. Водните количества ще бъдат под праговете за внимание.

Моделът за водосбора на р. Русенски Лом прогнозира: Прогнозираните водни количества във водосбора на р. Черни Лом на 13, 14, 15, 16 и 17.09.2022 г. ще бъдат под средномногогодишните стойности. Днес (12.09) и през следващите 3-4 дни речните нива ще останат без съществени изменения или ще се понижават. Водните количества ще бъдат под прага за внимание.

Черноморски басейн: Днес (12.09) и през следващите три дни речните нива в басейна ще останат без съществени изменения. Водните количества ще бъдат под праговете за внимание.

Поради технически причини няма прогнозни водни количества от модела за водосбора на р. Айтоска.

Моделът за водосбора на р. Факийска прогнозира: Прогнозираните водни количества за водосбора на р. Факийска на 13, 14, 15, 16 и 17.09.2022 г. ще бъдат под средномногогодишните стойности. Днес (12.09) и през следващите 4-5 дни речните нива във водосбора ще останат без съществени изменения или ще се понижават. Водните количества ще бъдат под праговете за внимание.

Източноромански басейн: Днес (12.09) и през следващите три дни речните ще останат без съществени изменения или ще се понижават. Водните количества ще бъдат под праговете за внимание.

Системата за ранно предупреждение за водосборите на реките Марица и Тунджа на НИМХ прогнозира:

- Водните нива ще бъдат под праговете за внимание

<u>Прагове за предупреждение</u>			
Нива на тревога:	Жълто - Внимание	Оранжево - Предупреждение	Червено - Тревога

Системата за ранно предупреждение за водосбора на река Арда на НИМХ прогнозира:

- Водните количества ще бъдат под праговете за внимание.

<u>Прагове за предупреждение</u>			
Нива на тревога:	Жълто - Внимание	Оранжево - Предупреждение	Червено - Тревога

Западноромански басейн: В следобедните и вечерни часове днес (12.09) и през следващите три дни нивата на реките в басейна ще се понижават или ще останат без съществени изменения. Водните количества ще бъдат под праговете за внимание.

В направените прогнози не се отчита работата и ретензионната способност на хидротехническите съоръжения.

РЕКА ДУНАВ

Водни стоежи в българския участък на река Дунав за 12 септември 2022 г.
по данни на Изпълнителна агенция „Проучване и поддържане на река Дунав“:

станция	километър	воден стоеж [cm]		разлика за 24 ч. [cm]	t вода [°C]
			водно количество [m ³ /s]		
Ново село	833.60	13	Q: 2 121	-10	23
Лом	743.30	88	Q: 2 168	-13	23.1
Оряхово	678.00	-16	Q: 2 229	-9	24.2
Никопол	597.50	78		-5	24.2
Свищов	554.30	34	Q: 2 566	-6	23.9
Русе	495.60	9	Q: 2 583	-10	24.1
Силистра	375.50	31	Q: 2 582	-2	24.6