



Министерство на
околната среда и водите

Ежедневен
бюлетин за
състоянието на
водите

12 ОКТОМВРИ
2020

Комплексни
и значими
язовири

Речни нива

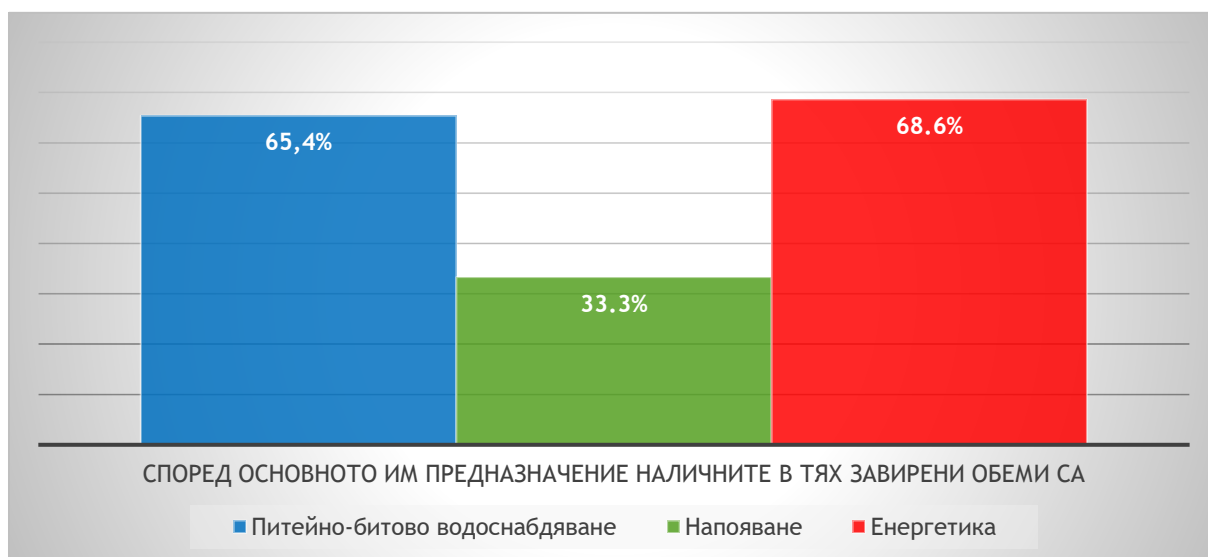
Информация за наличните обеми в комплексните и значими язовири, които се следят в МОСВ:

Съгласно приложение №1 към чл. 13, ал. 1, т. 1 от Закона за водите, комплексните и значими язовири са 52 броя.

Сумата от наличните в тях зафирени обеми към 12.10.2020 г. е 3698,5 млн. м³, представлява 56,0% от сумата от общите им обеми и е с 0,1% повече от сумата от общите им обеми към 9.10.2020г.

Според основното им предназначение наличните в тях зафирени обеми са както следва:

- питейно-битово водоснабдяване - 65,4% от общия им обем;
- напояване - 33,3% от общия им обем;
- енергетика - 68,6% от общия им обем;



Налични зафирени обеми в язовири по приложение 1 на ЗВ с трансгранично влияние:

1. за Каскада „Арда“:

Язовир „Кърджали“ - 345,546 млн. м³, което е 69,49% от общия му обем;

Язовир „Студен кладенец“ - 226,675 млн. м³, което е 58,46% от общия му обем;

Язовир „Ивайловград“ - 114,846 млн. м³, което е 73,29% от общия му обем;

2. за Каскада „Горна Тунджа“:

Язовир „Копринка“ - 17,966 млн. м³, което е 12,63% от общия му обем;

Язовир „Жребчево“ - 82,792 млн. м³, което е 20,70% от общия му обем;

БЮЛЕТИН №159 от 12.10.2020 г.

ОБОБЩЕНИ ДАННИ ЗА СЪСТОЯНИЕТО НА ВОДИТЕ В КОМПЛЕКСНИТЕ И ЗНАЧИМИ ЯЗОВИРИ

Сумата от наличните завирени обеми към комплексните и значими язовири е			15 часа	12.10.2020 г.							
			3698.5	млн.куб.м.	представлява		56.0%			повишаване на обема ↑	
Според основното предназначение на язовирите наличните в тях завирени обеми:			за питейно-битово водоснабдяване		65.4%	от общия им обем;				понижаване на обема ↓	
			за напояване		33.3%	от общия им обем;				задържане на обема ~	
			за енергетика		68.6%	от общия им обем;				прелива]	
№	БД	Язовир	Общ обем	Мъртъв обем	Наличен обем		Наличен полезен обем		Ср. денонощен приток	Ср. денонощен разход	Тенденция
			млн.м ³	млн.м ³	млн.м ³	% от общия обем	млн.м ³	% от полезния обем	м ³ /сек.	м ³ /сек.	
1	БДДР	Искър	655.252	87.200	528.671	80.68%	441.471	77.72%	13.777	3.370	↑
2	БДДР	Бели Искър	15.080	1.400	10.473	69.45%	9.073	66.32%	1.520	0.766	↑
3	БДДР	Среченска бара	15.500	1.000	15.032	96.98%	14.032	96.77%	5.185	1.956	↑
4	БДДР	Христо Смирненски	27.700	4.200	20.090	72.53%	15.890	67.62%	0.449	0.324	↑
5	БДДР	Йовковци	92.179	9.000	73.689	79.94%	64.689	77.77%	0.073	0.923	↓
6	БДДР	Ястребино	62.300	3.900	12.942	20.77%	9.042	15.48%	0.069	0.162	↓
7	БДЧР	Тича	311.800	40.000	140.306	45.00%	100.306	36.90%	0.022	1.203	↓

Ежедневен бюлетин за състоянието на водите

8	БДЧР	Камчия	233.550	76.300	118.516	50.75%	42.216	26.85%	0.012	2.049	↓
9	БДЧР	Ясна поляна	32.320	7.550	19.964	61.77%	12.414	50.12%	0.046	0.336	↓
10	БДИБР	Асеновец	28.200	2.000	9.080	32.20%	7.080	27.02%	0.081	0.208	↓
11	БДИБР	Боровица	27.300	4.600	24.510	89.78%	19.910	87.71%	0.210	0.380	↓
12	БДЗБР	Студена	25.200	2.400	20.771	82.42%	18.371	80.57%	1.116	0.555	↑
13	БДЗБР	Дяково	35.400	8.000	26.362	74.47%	18.362	67.01%	1.501	0.202	↑
14	БДЗБР	Калин	1.024	0.100	0.916	89.43%	0.816	88.29%	не се получава ежедневна информация приток и разход		↑
15	БДЗБР	Карагьол	2.252	0.200	1.530	67.94%	1.330	64.81%			↑
16	БДДР	Панчарево	6.465	1.500	5.408	83.64%	3.908	78.70%	2.504	2.897	↑
17	БДДР	Огняново	31.600	2.500	21.020	66.52%	18.520	63.64%	0.083	0.118	↓
18	БДДР	Кула	20.250	0.700	7.932	39.17%	7.232	36.99%	0.076	0.076	↓
19	БДДР	Рабиша	43.200	2.400	12.801	29.63%	10.401	25.49%	0.000	0.135	↓
20	БДДР	Огоста	506.000	67.000	208.650	41.24%	141.650	32.27%	0.347	5.093	↓
21	БДДР	Сопот	60.908	1.300	26.675	43.80%	25.375	42.57%	0.868	0.289	↑
22	БДДР	Горни Дъбник	130.000	3.000	48.204	37.08%	45.204	35.59%	0.081	0.694	↓
23	БДДР	Бели Лом	25.500	3.200	8.383	32.87%	5.183	23.24%	0.058	0.278	↓
24	БДЧР	Съединение	12.810	1.500	5.823	45.46%	4.323	38.22%	0.046	0.139	↓
25	БДЧР	Георги Трайков	330.000	21.000	114.029	34.55%	93.029	30.11%	0.632	1.940	↓
26	БДЧР	Порой	45.200	2.000	9.376	20.74%	7.376	17.07%	0.099	0.146	~
27	БДЧР	Ахелой	12.670	0.800	2.495	19.69%	1.695	14.28%	0.016	0.016	↑
28	БДИБР	Жребчево	400.000	30.000	82.792	20.70%	52.792	14.27%	1.929	1.929	~
29	БДИБР	Малко Шарково	45.000	3.900	18.705	41.57%	14.805	36.02%	0.370	0.130	↓
30	БДИБР	Домлян	26.074	0.700	2.031	7.79%	1.331	5.25%	1.021	0.101	↑
31	БДИБР	Пясъчник	206.530	3.400	18.270	8.85%	14.870	7.32%	0.550	0.145	↑
32	БДИБР	Тополница	137.108	20.000	24.051	17.54%	4.051	3.46%	2.025	0.185	↑

33	БДИБР	Тракиец	114.000	24.000	64.526	56.60%	40.526	45.03%	0.012	0.197	↓
34	БДЗБР	Пчелина	54.200	34.200	53.950	99.54%	19.750	98.75%	3.553	3.553	↓
35	БДДР	Александър Стамболийски	205.569	20.000	119.890	58.32%	99.890	53.83%	5.464	0.000	↑
36	БДДР	Кокаляне	не се получава ежедневна информация								
37	БДИБР	Копринка	142.214	5.410	17.966	12.63%	12.556	9.18%	4.242	0.000	↑
	БДИБР	Белмекен-Чаира	149.536	5.179	112.822	75.45%	107.643	74.57%	3.140	8.487	↓
38	БДИБР	Белмекен	144.036	3.810	110.638	76.81%	106.828	76.18%			↓
39	БДИБР	Чаира	5.500	1.369	2.184	39.71%	0.815	19.73%			↓
	БДИБР	Баташки водносилов път									
	БДИБР	Голям Беглик-Широка поляна	86.091	7.242	69.284	80.48%	62.042	78.68%	2.544	1.431	↑
40	БДИБР	Голям Беглик	62.111	3.942	51.895	83.55%	47.953	82.44%			↑
41	БДИБР	Широка поляна	23.980	3.300	17.389	72.51%	14.089	68.13%			↑
42	БДИБР	Беглика	1.554	0.242	0.985	63.38%	0.743	56.63%	0.086	0.000	↑
43	БДИБР	Тошков Чарк	1.782	0.276	0.700	39.28%	0.424	28.15%	0.219	0.563	↓
44	БДИБР	Батак	310.298	19.950	195.736	63.08%	175.786	60.54%	2.429	1.736	↑
	БДИБР	Каскада Доспат-Въча									
45	БДЗБР	Доспат	449.249	14.907	386.690	86.07%	371.783	85.60%	1.395	4.186	↓
46	БДИБР	Цанков камък	110.708	31.200	81.383	73.51%	50.183	63.12%	6.730	4.909	↑
47	БДИБР	Въча	226.120	24.520	193.380	85.52%	168.860	83.76%	6.000	6.844	↓
48	БДИБР	Кричим	20.256	1.730	19.113	94.36%	17.383	93.83%	6.466	5.029	↑
	БДИБР	Каскада Арда									
49	БДИБР	Кърджали	497.236	107.176	345.546	69.49%	238.370	61.11%	3.270	13.779	↓
50	БДИБР	Студен кладенец	387.772	90.667	226.675	58.46%	136.008	45.78%	15.488	1.813	↑
51	БДИБР	Ивайловград	156.702	59.526	114.846	73.29%	55.320	56.93%	1.953	0.000	↑
52	БДИБР	Розов кладенец	20.400	13.268	16.116	79.00%	2.848	39.93%	не се получава ежедневна информация приток и разход		↓

Язовир Студена:

Съгласно предоставената справка от ВиК Перник за състоянието на яз. „Студена“, постъпилият приток в язовира на 12.10.2020 г. е 1,116 м³/сек. Притокът е по-голям от размера на общия разход и загубите - 0,623 м³/сек. Наличният обем в язовира е 20,771 млн. м³, с 444 000 м³ повече от обема на 9.10.2020 г. Наличният полезен обем за използване за питейно-битово водоснабдяване се е увеличил и е 18,371 млн. м³.

Язовир Асеновец:

Съгласно предоставената справка от ВиК Сливен за състоянието на яз. „Асеновец“, постъпилият приток в язовира на 12.10.2020 г. е 0,081 м³/сек. Притокът е по-малък от размера на дневния разход, който е 0,208 м³/сек. Наличният обем в язовира е 9,080 млн. м³, с 29 000 м³ по-малко от обема на 9.10.2020 г. Наличният полезен обем за използване за питейно-битово водоснабдяване е 7,080 млн. м³.

Язовир Дяково:

Съгласно предоставената справка от „Напоителни системи“ ЕАД за състоянието на яз. „Дяково“, постъпилият приток в язовира на 12.10.2020 г. е 1,501 м³/сек. Притокът е по-голям от размера на дневния разход, който е 0,202 м³/сек. Наличният обем в язовира е 26,362 млн. м³, с 466 000 м³ повече от обема на 9.10.2020 г., от които 2 млн. м³ мъртъв обем и 6 млн. м³ санитарен обем за питейно-битово водоснабдяване равно 8 млн. м³ общо. Наличният полезен обем за използване за питейно-битово водоснабдяване се е увеличил и е 18,362 млн. м³.

Язовир Камчия:

Съгласно предоставената справка от ВиК Бургас за състоянието на яз. „Камчия“, постъпилият приток в язовира на 12.10.2020 г. е 0,012 м³/сек. Притокът е по-малък от размера на дневния разход, който е 2,049 м³/сек. Наличният обем в язовира е 118,516 млн. м³, с 694 000 м³ по-малко от обема на 9.10.2020 г. Наличният полезен обем за използване за питейно-битово водоснабдяване е 42,216 млн. м³.

Язовир Тича:

Съгласно предоставената справка от „Напоителни системи“ ЕАД за състоянието на яз. „Тича“, постъпилият приток в язовира на 12.10.2020 г. е 0,022 м³/сек. Притокът е по-малък от размера на дневния разход, който е 1,203 м³/сек. Наличният обем в язовира е 140,306 млн. м³, с 306 000 м³ по-малко от обема на

9.10.2020 г. Наличният полезен обем за използване за питейно-битово водоснабдяване е 100,306 млн. м³.

Язовир Ястребино:

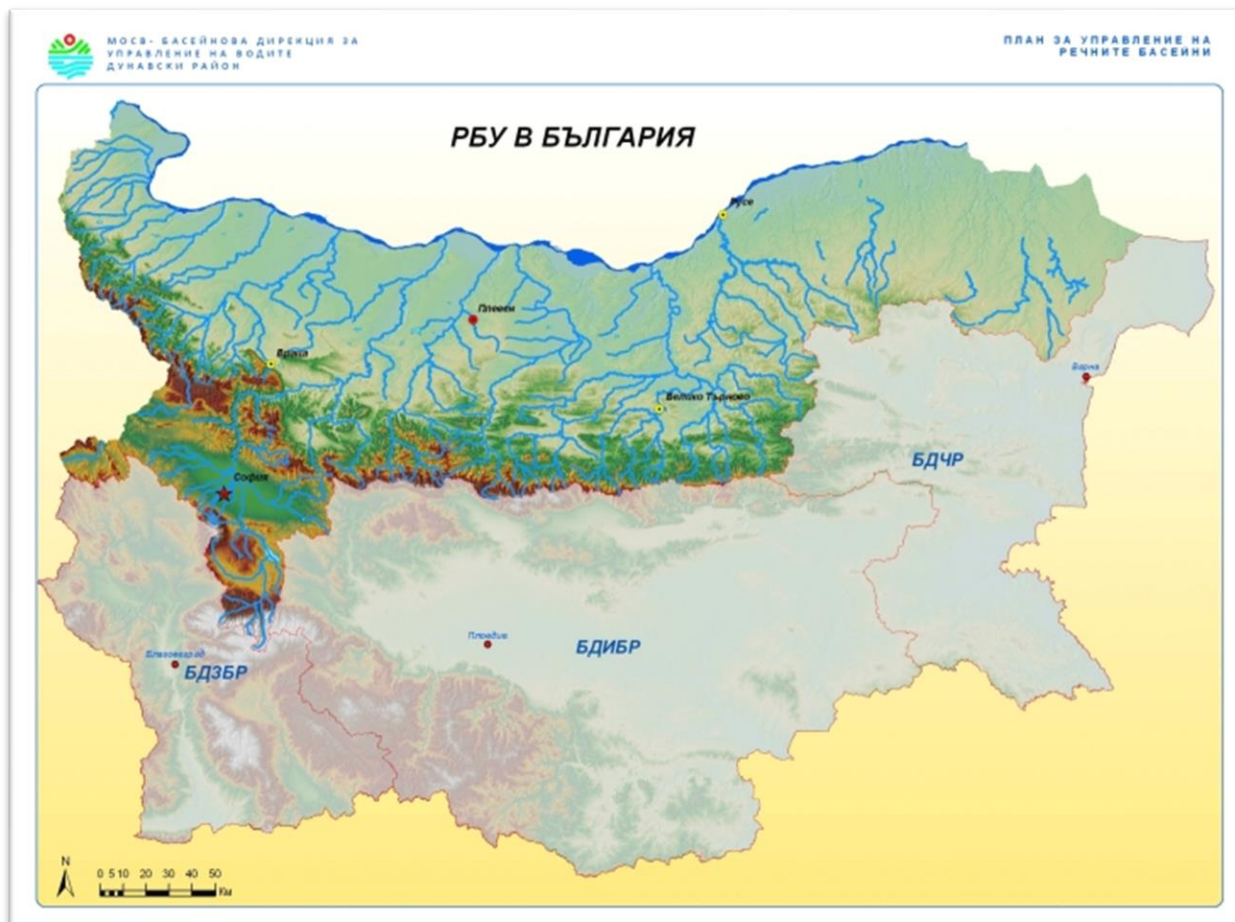
Съгласно предоставената справка от „Напоителни системи“ ЕАД за състоянието на яз. „Ястребино“, постъпилият приток в язовира на 12.10.2020 г. е 0,069 м³/сек. Притокът е по-малък от размера на дневния разход, който е 0,162 м³/сек. Наличният обем в язовира е 12,942 млн. м³, с 16 000 м³ по-малко от обема на 9.10.2020 г. Наличният полезен обем за използване за питейно-битово водоснабдяване е 9,042 млн. м³.

Речните нива ще останат без съществени изменения

Анализ на хидрологичната обстановка през изминалото денонощие

Анализът е направен на база измерени водни стоежи и изчислени по временни ключови криви водни количества от оперативни конвенционални и автоматични хидрометрични станции на НИМХ:

Дунавски басейн



През изминалото денонощие нивата на по-голяма част от наблюдаваните реки са се понижавали. Отчетените колебания на речните нива в басейна са както следва: за водосбора на р. Огоста от -3 см до +1 см; за водосбора на р. Искър от -23 см до +10 см; за водосбора на р. Вит от -30 см до +4 см; за водосбора на р. Осъм от -94 см до +13 см; за водосбора на р. Янтра от -10 см до +10 см; за водосбора на р. Русенски Лом от -2 см до +3 см. Водните количества на реките в голяма част от басейна са около и под праговете за средни води, само водните количества на р. Вит при с. Крушовица и при с. Търнене и р. Осъм при гр. Троян са около праговете за високи води.

Черноморски басейн



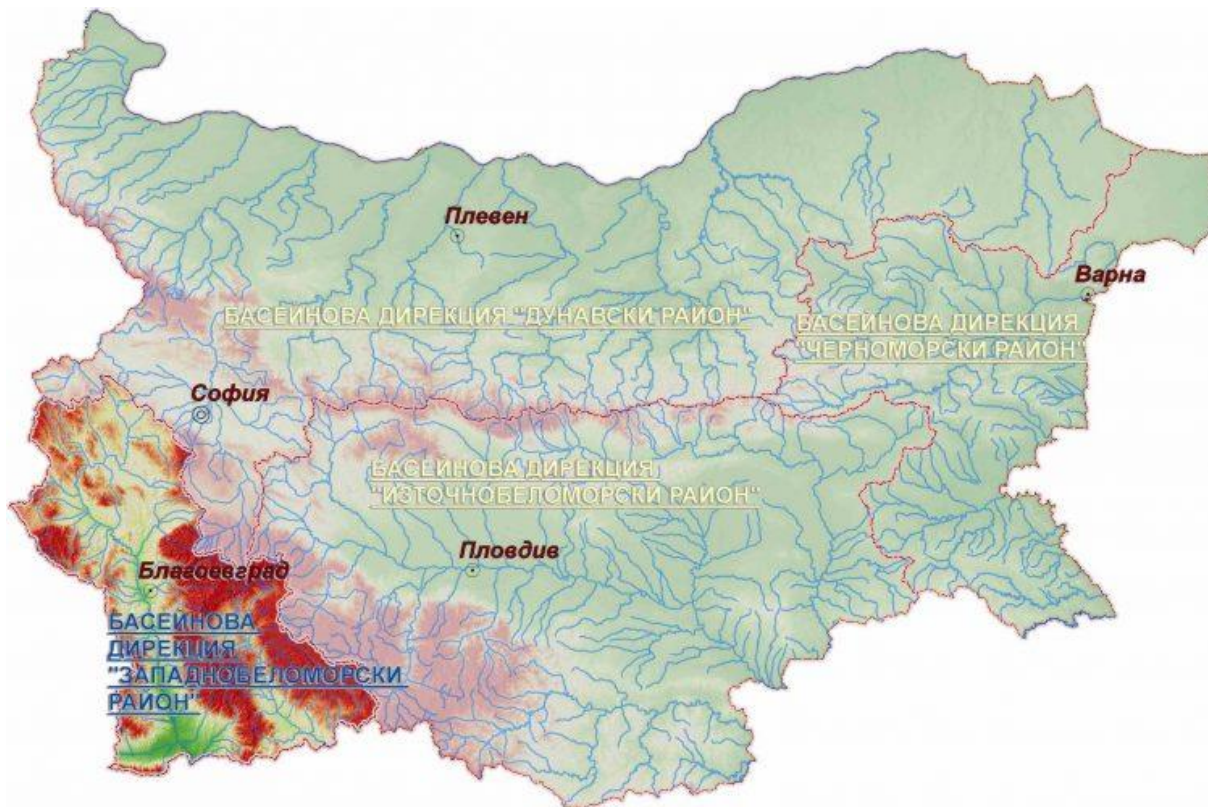
През изминалото денонощие нивата на наблюдаваните реки са останали без съществени изменения. Регистрираните колебания на речните нива в басейна са от -4 см до +4 см. Водните количества на реките в басейна са около праговете за ниски води, като река Факийска в района на с. Зидарово е пресъхнала.

Източнобеломорски басейн



През изминалото денонощие нивата на по-голяма част от наблюдаваните реки са се понижили или са останали без съществени изменения. Регистрираните колебания на нивата на реките Арда при с. Вехтино (от -14 см до +13 см) и с. Китница (от -22 см до +38 см), Марица при гр. Белово (от -66 см до +66 см) и при гр. Пазарджик (от -9 см до +14 см), Въча при гр. Девин (от -92 см до +93 см) са в резултат от работата на хидротехнически съоръжения. Отчетените изменения на речните нива в останалата част на басейна са както следва: за водосбора на р. Тунджа от -11 см до +2 см; за водосбора на р. Марица от -10 см до +8 см; за водосбора на р. Арда от -5 см до +5 см. Водните количества на реките в басейна са под праговете за средни води.

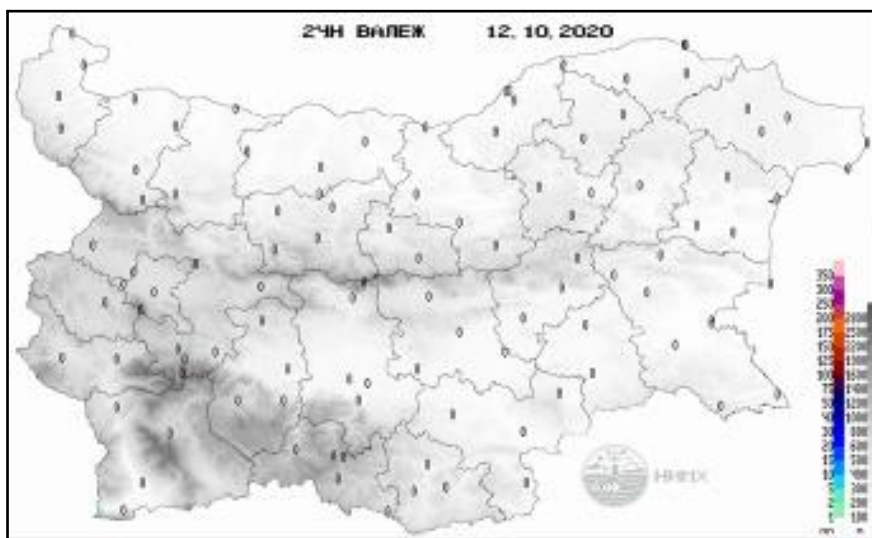
Западнобеломорски басейн



През изминалото денонощие нивата на наблюдаваните реки са се понижавали или са останали без съществени изменения. Отчетените изменения на речните нива в басейна са както следва: за водосбора на р. Места от -3 см до +1 см и за водосбора на р. Струма от -10 см до +4 см. Водните количества на реките в басейна са под праговете за средни води.

Хидрологична информация

Анализ на денонощната сума на валежа от 7:30 ч. на 11.10.2020 г. до 7:30 ч. на 12.10.2020 г., използващ модел ALADIN и данни от наблюдателната мрежа на НИМХ



На основа на метеорологичната прогноза, обработената хидрологична информация и моделираните водни количества от НИМХ:

Дунавски басейн: Днес (12.10) речните нива в басейна ще се понижават или ще останат без съществени изменения. През нощта на 12 срещу 13 деня на 13.10, в резултат на валежи, ще започнат повишения на речните нива в целия басейн. На 14 и 15.10 речните нива в басейна ще се понижават, като вследствие на оттичане ще има повишения в средните и долните течения на основните реки. Водните количества ще бъдат под праговете за внимание.

В резултат на интензивни валежи има опасност от възникване на поройни наводнения през нощта срещу 13.10 и на 13.10 във водосборите на: **р. Ерма** (по основната река), **р. Ябланица** (по основната река), **р. Габерска** (по основната река), **р. Тимок** (по основната река), **р. Тополовец** (р. Делейнска, р. Рабровска, р. Полянска и по основната река), **р. Войнишка** (р. Корманица и по основната река), **р. Арчар** (по основната река), **р. Огоста** (р. Скът, р. Бързина, р. Бързица и по основната река), **р. Искър** (р. Гостиля, р. Златна панега, р. Малък искър, р. Бебреш, р. Суха, р. Елешница, р. Сливнишка, р. Лесновска, р. Макоцевска, р. Планщица, р. Леви искър, р. Бели искър и по основната река), **р. Вит** (р. Каменка, р. Калник и по основната река, р. Черни вит), **р. Осъм** (по основната река), **р. Янтра** (р. Росица, р. Видима, р. Мъгър), по поречието на р. Дунав западно от р. Вит.

Моделът за водосбора на р. Огоста прогнозира: Прогнозираните водни количества на 13, 14 и 15.10.2020 г. ще бъдат около средномногогодишните стойности. Днес (12.10) речните нива във водосбора ще се понижават или ще останат без съществени изменения. От ранните часове на 13.10, вследствие на валежи ще има повишения във водосбора, главно в горните му части (над яз. Огоста). На 14 и 15.10 речните нива във водосбора ще се понижават. Водните количества ще бъдат под праговете за внимание.

Моделът за водосбора на р. Искър прогнозира: Прогнозираните водни количества на 13, 14 и 15.10.2020 г. ще бъдат около и над средномногогодишните стойности. Днес (12.10) речните нива във водосбора ще се понижават или ще останат без съществени изменения. Утре (13.10), в резултат на валежи, ще има повишения на речните нива, главно в горните и средни части от водосбора - над яз. Искър, в района на гр. София и във водосборите на р. Малък Искър и р. Златна Панега. На 14 и 15.10 речните нива във водосбора ще се понижават, като в резултат на оттичане до 15.10, ще има повишения в средното и долното течение на основната река. Водните количества ще бъдат под праговете за внимание.

Моделът за водосбора на р. Янтра прогнозира: Прогнозираните водни количества на 13, 14 и 15.10.2020 г. ще бъдат около средномногогодишните стойности. Днес (12.10) речните нива във водосбора ще се понижават или ще останат без съществени изменения. В резултат на валежи, след обяд на 13.10 ще има нови повишения в целият водосбор. На 14 и 15.10 речните нива ще се понижават, като в резултат на оттичане са възможни повишения в долното течение на основната река. Водните количества ще бъдат под праговете за внимание.

Моделът за водосбора на р. Русенски Лом: Прогнозираното водно количество в долното течение на р. Черни Лом на 13, 14, 15, 16 и 17.10.2020 г. ще бъде под средномногогодишната стойност. Днес (12.10) и през следващите 4-5 дни речните нива във водосбора ще останат без съществени изменения. Водното количество ще бъде под прага за внимание.

Черноморски басейн: Днес (12.10) речните нива в басейна ще се понижават или ще останат без съществени изменения. В следобедните и вечерни часове на 13.10, в резултат на валежи ще има незначителни повишения на речните нива във водосбора на р. Камчия. На 14 и 15.10 речните нива в басейна ще се понижават. Водните количества ще бъдат под праговете за внимание.

Източноромански басейн: Днес (12.10) речните нива в басейна ще се понижават или ще останат без съществени изменения. От ранните часове на 13.10, в резултат на валежи, ще започнат повишения на речните нива в целия

басейн. На 14 и 15.10 речните нива в басейна ще се понижават, като вследствие на оттичане ще има повишения в средните и долните течения на основните реки. Водните количества ще бъдат под праговете за внимание.

В резултат на интензивни валежи има опасност от възникване на поройни наводнения през нощта срещу 13.10 и на 13.10 : р. Тунджа (р. Акдере, р. Тъжа, р. Бабска, р. Саплама и по основната река, р. Едровица), р. Марица (р. Тополница, р. Буновщица, р. Мирковска, р. Смолска, р. Мътивир, р. Стряма, р. Бяла, р. Свеженска, р. Луда яна, р. Сазлийка, р. Главанска, р. Солудервентска, р. Очушница, р. Гуцалска, р. Ибър, р. Стара (костенецка, р. Чаирска, р. Крива, р. Абланица, р. Луковица, р. Хремщица, р. Грънчарица, р. Аландере, р. Софан, р. Чепинска, р. Яденица, р. Чепеларска, р. Юговска, р. Сушица, р. Белишка, р. Джурковска, р. Саръяр, р. Крива (черно дере, р. Широколъшка, р. Чаирдере, р. Тенесдере, р. Триградска, р. Golyama, р. Въча, р. Мулдавска, р. Колуфардере, р. Харманлийска река, р. Азмака - бисерска река и по основната река), р. Арда (р. Бяла река, р. Черна река, р. Боровинска, р. Дюшундере, р. Крумовица, р. Есенишка, р. Черешовска, р. Маданска, р. Текирска и по основната река, р. Елховска, р. Бориковска).

Системата за ранно предупреждение за водосборите на реките Марица и Тунджа на НИМХ прогнозира:

- Водните нива ще бъдат под праговете за предупреждение.

<u>Прагове за предупреждение</u>			
Нива на тревога:	Жълто - Предупреждение	Оранжево - Риск за тревога	Червено - Тревога

Системата за ранно предупреждение за водосбора на река Арда на НИМХ прогнозира:

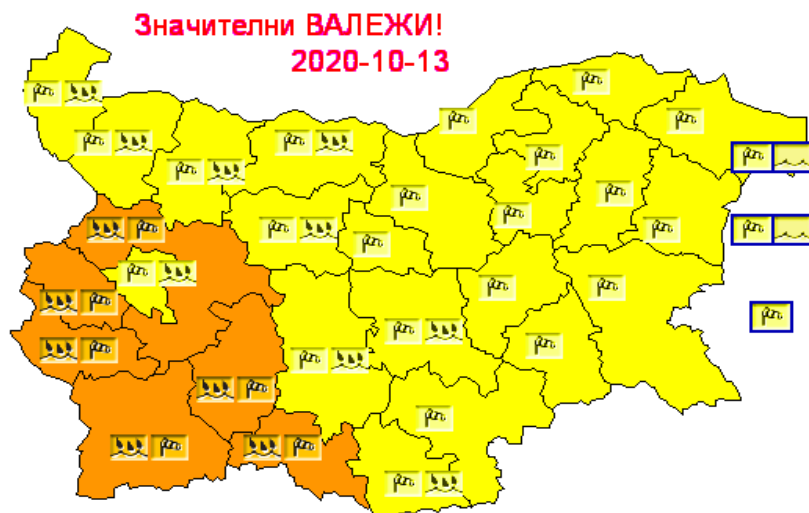
- Водните количества ще бъдат под праговете за предупреждение.

<u>Прагове за предупреждение</u>			
Нива на тревога:	Жълто - Предупреждение	Оранжево - Риск за тревога	Червено - Тревога

Западнобеломорски басейн: Днес (12.10) речните нива в басейна ще се понижават или ще останат без съществени изменения. От ранните часове на 13.10, в резултат на валежи, ще започнат повишения на речните нива в целия басейн. На 14 и 15.10 речните нива в басейна ще се понижават, като вследствие на оттичане ще има повишения в средните и долните течения на основните реки. Водните количества ще бъдат под праговете за внимание.

В резултат на интензивни валежи има опасност от възникване на поройни наводнения през нощта срещу 13.10 и сутринта на 13.10 р. Доспат (р. Осиковска, р. Жижовска и по основната река), р. Места (р. Софан, р. Леевещица, р. Даутица, р. Черна места, р. Бяла места, р. Торишка, р. Вотрачка, р. Белишка, р. Грамадна, р. Бяла, р. Глазна, р. Бъндерица, р. Демяница, р. Исток, р. Бабешка, р. Златарица, р. Матан, р. Ръждавица, р. Вищерица, р. Канина, р. Добринишка, р. Граднишка, р. Безбожка, р. Ретиже, р. Лъкенска, р. Бистрица, р. Каменица, р. Костена, р. Корнишка, р. Туфча, р. Дъбнишка, р. Неврокопска, р. Мътница и по основната река, р. Честна), р. Пиринска бистрица (р. Калиманска река, р. Бистрица пиринска), р. Петровска (по основната река), р. Струма (р. Треклянска, р. Явор, р. Светля, р. Драговищица, р. Ломничка, р. Джерман, р. Бистрица (соволянска, р. Глогошка, р. Елешница, р. Църна, р. Рилска, р. Илийна, р. Бистрица (благоевгра, р. Сушичка, р. Потока, р. Влахинска, р. Бистрица (санданска, р. Цапаревска, р. Лебница, р. Мелнишка, р. Струмешница, р. Градешница, р. Петричка и по основната река, р. Дяволска).

На 13 октомври 2020 г. НИМХ издава предупреждение от първа степен (жълт код) за опасни метеорологични явления за 22 области в страната и от втора степен (оранжев код) за 6 области в страната, поради очакваните значителни валежи и силен поривист вятър.



Подробна информация за предупрежденията и опасните метеорологични явления по области може да бъде получена от интерактивната карта на адрес: <http://info.meteo.bg/opasni/>