



Министерство на
околната среда и водите

**Ежедневен
бюлетин за
състоянието на
водите**

12 ОКТОМВРИ 2022

**Комплексни и
значими
язовири**

Речни нива

Информация за наличните обеми в комплексните и значими язовири, които се следят в МОСВ:

Съгласно приложение №1 към чл. 13, ал. 1, т. 1 от Закона за водите, комплексните и значими язовири са 52 броя.

Сумата от наличните в тях завирени обеми към 12.10.2022 г. е 4065.5 млн. м³, представлява 61.6 % от сумата от общите им обеми, с 0.1 % по-малко от отношението на завирените им обеми спрямо сумата на общите им обеми към 11.10.2022 г.

Според основното им предназначение наличните в тях завирени обеми са както следва:

- питейно-битово водоснабдяване - 81.3 % от общия им обем;
- за резервно питейно-битово водоснабдяване - 58.7 % от общия им обем;
- напояване - 42.7 % от общия им обем;
- енергетика - 66.2 % от общия им обем.

Налични завирени обеми в язовири по приложение 1 на ЗВ с трансгранично влияние:

1. за Каскада „Арда“:

Язовир „Кърджали“ - 331.804 млн. м³, което е 66.73 % от общия му обем;

Язовир „Студен кладенец“ - 230.945 млн. м³, което е 59.56 % от общия му обем;

Язовир „Ивайловград“ - 140.816 млн. м³, което е 89.86 % от общия му обем;

2. за Каскада „Горна Тунджа“:

Язовир „Копринка“ - 19.195 млн. м³, което е 13.50 % от общия му обем;

Язовир „Жребчево“ - 149.325 млн. м³, което е 37.33 % от общия му обем

БЮЛЕТИН №658 от 12.10.2022 г. към 8 часа

ОБОБЩЕНИ ДАННИ ЗА СЪСТОЯНИЕТО НА ВОДИТЕ В КОМПЛЕКСНИТЕ И ЗНАЧИМИ ЯЗОВИРИ

Сумата от наличните завирени обеми към комплексните и значими язовири е			4065,5	млн.куб.м.	представлява		61,6%	Тенденция		в бр. язовири	
Според основното предназначение на язовирите наличните в тях завирени обеми:			за питейно-битово водоснабдяване		81,3%	от общия им обем;	77,63%	от полезния им обем	↑ - повишаване на обема	8	
			за резервно - ПБВ		58,7%	от общия им обем;	55,05%	от полезния им обем	↓ -понижаване на обема	32	
			за напояване		42,7%	от общия им обем;	36,28%	от полезния им обем	~ - задържане на обема	9	
			за енергетика		66,2%	от общия им обем;	60,60%	от полезния им обем	∩ -преливане	2	
№	БД	Язовир	Общ обем	Мъртъв/ Санитарен обем	Наличен обем		Наличен полезен обем		Ср. денонощен приток	Ср. денонощен разход	Тенденция
			млн.м ³	млн.м ³	млн.м ³	% от общия обем	млн.м ³	% от полезния обем	м ³ /сек.	м ³ /сек.	
1	БДДР	Искър	655,252	87,200	548,767	83,75%	461,567	81,25%	7,318	4,149	↑
2	БДДР	Бели Искър	15,080	1,400	9,319	61,80%	7,919	57,89%	0,791	1,100	↓
3	БДДР	Среченска бара	15,500	1,000	15,066	97,20%	14,066	97,01%	0,394	0,613	↓
4	БДДР	Христо Смирненски	27,700	4,200	19,523	70,48%	15,323	65,21%	0,091	0,332	↓
5	БДДР	Йовковци	92,179	9,000	83,683	90,78%	74,683	89,79%	0,105	0,726	↓
6	БДЧР	Тича	311,800	40,000	233,656	74,94%	193,656	71,25%	0,042	2,320	↓
7	БДЧР	Камчия	233,550	76,000	197,866	84,72%	121,866	77,35%	0,021	2,417	↓
8	БДЧР	Ясна поляна	32,320	7,550	18,202	56,32%	10,652	43,00%	0,012	0,370	↓

9	БДИБР	Асеновец	28,200	2,000	17,287	61,30%	15,287	58,35%	0,116	0,660	↓
10	БДИБР	Боровица	27,300	4,600	24,836	90,97%	20,236	89,15%	0,026	0,420	↓
11	БДЗБР	Студена	25,200	2,400	21,616	85,78%	19,216	84,28%	0,423	0,766	↓
12	БДЗБР	Дяково	35,400	8,000	28,669	80,99%	20,669	75,43%	0,439	0,226	↑
13	БДЗБР	Калин - за рез.водоснабдяване	1,024	0,100	0,920	89,84%	0,820	88,74%	не се получава ежедневна информация приток и разход		↓
14	БДЗБР	Карагьол - за рез.водоснабдяване	2,252	0,200	1,747	77,55%	1,547	75,37%			~
15	БДДР	Огняново - за рез.водоснабдяване **	31,600	2,500	17,790	56,30%	15,290	52,54%	0,127	0,335	↓
16	БДДР	Панчарево	6,465	1,500	5,274	81,57%	3,774	76,00%	2,748	3,082	↓
17	БДДР	Ястребино	62,300	3,900	34,006	54,58%	30,106	51,55%	0,069	0,266	↓
18	БДДР	Кула	20,250	0,700	7,744	38,24%	7,044	36,03%	0,012	0,127	↓
19	БДДР	Рабиша	43,200	2,400	12,601	29,17%	10,201	25,00%	0,000	0,023	↓
20	БДДР	Огоста	506,000	67,000	231,970	45,84%	164,970	37,58%	0,231	6,250	↓
21	БДДР	Сопот	60,908	1,300	32,455	53,29%	31,155	52,27%	0,417	0,417	~
22	БДДР	Горни Дъбник	130,000	3,000	47,888	36,84%	44,888	35,34%	0,081	0,694	↓
23	БДДР	Бели Лом	25,500	3,200	8,478	33,25%	5,278	23,67%	0,069	0,069	~
24	БДЧР	Съединение	12,810	1,500	8,196	63,98%	6,696	59,20%	0,081	0,081	~
25	БДЧР	Георги Трайков (Цонево)	330,000	21,000	184,347	55,86%	163,347	52,86%	0,014	3,023	↓
26	БДЧР	Порой	45,200	2,000	4,604	10,19%	2,604	6,03%	0,012	0,127	↓
27	БДЧР	Ахелой	12,350	0,800	2,834	22,95%	2,034	17,61%	0,012	0,000	↑
28	БДИБР	Жребчево	400,000	30,000	149,325	37,33%	119,325	32,25%	0,962	2,409	↓
29	БДИБР	Малко Шарково	45,000	3,900	33,672	74,83%	29,772	72,44%	0,199	0,199	~
30	БДИБР	Домлян	26,074	0,700	6,784	26,02%	6,084	23,98%	0,089	0,257	↓
31	БДИБР	Пясъчник	206,530	3,400	33,554	16,25%	30,154	14,84%	0,202	0,202	~
32	БДИБР	Тополница	137,108	20,000	32,341	23,59%	12,341	10,54%	1,968	0,556	↑
33	БДИБР	Тракиец	114,000	24,000	64,897	56,93%	40,897	45,44%	0,012	0,220	↓
34	БДЗБР	Пчелина	54,200	34,200	53,900	99,45%	19,700	98,50%	3,438	3,438	↓
35	БДДР	Александър Стамболийски	205,569	20,000	122,214	59,45%	102,214	55,08%	1,010	1,010	~
36	БДДР	Кокаляне	не се получава ежедневна информация								
37	БДИБР	Копринка	142,214	5,410	19,195	13,50%	13,785	10,08%	1,146	1,146	~

	БДИБР	Белмекен-Чаира	149,536	5,179	112,570	75,28%	107,391	74,39%	2,788	10,235	
38	БДИБР	Белмекен	144,036	3,810	110,761	76,90%	106,951	76,27%			↓
39	БДИБР	Чаира	5,500	1,369	1,809	32,89%	0,440	10,65%			↓
	БДИБР	Баташки водносиллов път									
	БДИБР	Голям Беглик-Широка поляна	86,091	7,242	55,774	64,78%	48,532	61,55%	2,363	4,907	
40	БДИБР	Голям Беглик	62,111	3,942	44,202	71,17%	40,260	69,21%			↓
41	БДИБР	Широка поляна	23,980	3,300	11,572	48,26%	8,272	40,00%			↓
42	БДИБР	Беглика	1,554	0,242	0,943	60,69%	0,701	53,44%	0,107	0,479	↓
43	БДИБР	Тошков Чарк	1,782	0,276	0,643	36,11%	0,367	24,40%	0,230	0,566	↓
44	БДИБР	Батак	310,298	19,950	176,635	56,92%	156,685	53,96%	6,122	6,122	~
	БДИБР	Каскада Доспат-Въча									
45	БДЗБР	Доспат	449,249	14,907	346,185	77,06%	331,278	76,27%	1,754	10,049	↓
46	БДИБР	Цанков камък	110,708	31,200	83,553	75,47%	52,353	65,85%	11,648	14,642	↓
47	БДИБР	Въча	226,120	24,520	176,538	78,07%	152,018	75,41%	15,961	13,044	↑
48	БДИБР	Кричим	20,256	1,730	19,710	97,31%	17,980	97,06%	13,120	10,714	↑
	БДИБР	Каскада Арда									
49	БДИБР	Кърджали	497,236	107,176	331,804	66,73%	224,628	57,59%	1,548	24,747	↓
50	БДИБР	Студен кладенец	387,772	90,667	230,945	59,56%	140,278	47,22%	25,135	22,867	↑
51	БДИБР	Ивайловград	156,702	59,526	140,816	89,86%	81,290	83,65%	22,567	14,323	↑
52	БДИБР	Розов кладенец	20,400	13,268	16,368	80,24%	3,100	43,47%	не се получава ежедневна информация приток и разход		↓

* Данните в таблицата са за състоянието на комплексните и значими язовири по Приложение 1 от Закона за водите към 8 часа на съответния ден.

** С Решение №740 от 15 октомври 2020 г. за осигуряване на дългосрочната стабилност на водоснабдяването на Столична община, Министерски съвет определя „Български ВиК холдинг“ ЕАД, да извърши необходимите действия за осигуряване на възможност за пречистване на питейни води от язовир „Огняново“.

Към момента не са изпълнени изискванията за вписване на язовира в регистъра съгласно изискванията на Закона за здравето и няма разрешително по реда на закона за водите, поради което не се подават води за питейнобитово водоснабдяване.

Язовир Панчарево:

Съгласно предоставената справка от НС ЕАД язовир „Панчарево“ прелива с 2,75 м³/ сек. Постъпващият приток в язовира на 12.10.2022 г. е 2,748 м³/ сек. Размерът на дневния разход и прелялото количество се равняват на 3,082 м³/ сек. Наличният обем в язовира е 5,2736 млн. м³, което представлява 81,57% от общия му обем.

Язовир Пчелина:

Съгласно предоставената справка от НС ЕАД язовир „Пчелина“ прелива с 3,388 м³/ сек. Постъпващият приток в язовира на 12.10.2022 г. е 3,438 м³/ сек. Размерът на дневния разход и прелялото количество се равняват на 3,438 м³/ сек. Наличният обем в язовира е 53,9 млн. м³, което представлява 99,45% от общия му обем.

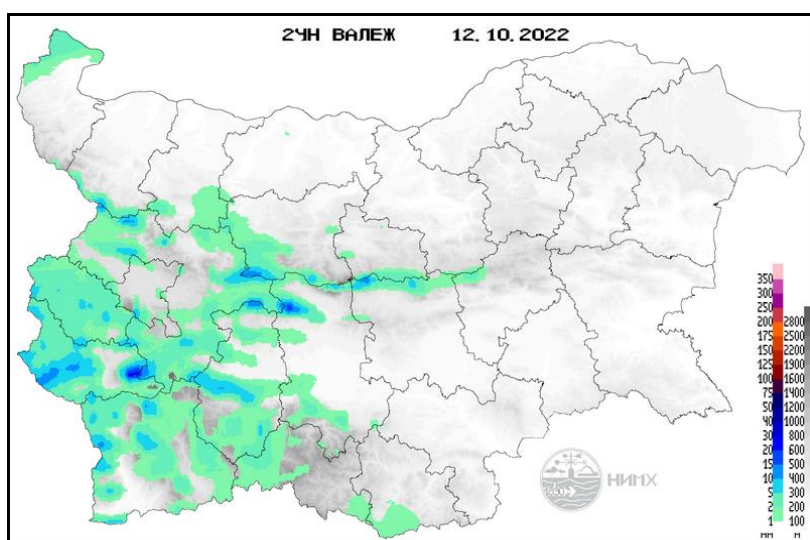
По данни и прогнози на НИМХ

На 12.10 и през следващите три дни речните нива ще останат без съществени изменения. В резултат на валежи на места са възможни краткотрайни повишения на речните нива:

- в следобедните и вечерни часове на 12.10 в планинските части от водосборите на р. Вит и р. Осъм;
- в следобедните и вечерни часове на 13.10 и сутрешните часове на 14.10 - главно във водосбора на р. Струма.

Водните количества ще бъдат под праговете за внимание.

МЕТЕОРОЛОГИЧЕН БЮЛЕТИН



Анализ на денонощната сума на валежа от 07:30 ч. на 11.10.2022 г. до 07:30 ч. на 12.10.2022 г., използващ модел ALADIN и данни от наблюдателната мрежа на НИМХ.

Метеорологична прогноза за 13 октомври 2022 г.

През нощта над Западна България облачността ще се задържи предимно значителна и на изолирани места все още слабо ще превалява. В сутрешните часове в равнините там видимостта ще е намалена. Над Източна България ще е предимно ясно. Ще бъде почти тихо. Минималните температури ще бъдат между 8° и 13°. Утре облачността отново ще е предимно значителна. На отделни места, главно в Югозападна България, ще има слаби превалявания. Ще духа слаб вятър от изток-североизток. Максималните температури ще бъдат между 17° и 22°.

Над Черноморието облачността ще е променлива, често значителна. Ще духа слаб до умерен североизточен вятър. Максималните температури ще бъдат 17°-19°, колкото е и температурата на морската вода. Вълнението на морето ще бъде около 3 бала.

Над планините облачността ще е значителна, с валежи от дъжд, над 2300 метра - от сняг. Ще духа умерен североизточен, по най-високите части - запад-северозападен вятър. Максималната температура на 1200 метра ще е около 12°, на 2000 метра - около 7°.

Прогноза за времето от 14 до 19 октомври 2022 г.

В петък облачността ще се задържи предимно значителна, на места в Югозападна България ще има валежи от дъжд, а в североизточните райони са възможни слаби превалявания. В нощните часове ще бъде почти тихо, през деня ще духа слаб, в Източна България - до умерен вятър, главно от изток-североизток. Минималните температури ще са предимно между 6° и 11°, а максималните ще са между 16° и 21°. През почивните дни вятърът в Източна България ще бъде от север-североизток, до умерен, в останалата част от страната ще бъде почти тихо. В събота от запад облачността ще намалее, докато на изток ще е все още значителна и по Черноморието е възможно да превали дъжд. Температурите още малко ще се понижат. В неделя и през първата половина от новата седмица ще бъде предимно слънчево, а в планинските райони и по-топло. Отново ще е почти тихо. В началото главно в котловините, а от понеделник на места в Източна България и покрай Дунав сутрин ще има мъгла или ниска облачност, на повече места във вторник, когато в отделни райони до около обяд ще остане с намалена видимост. Сутрин ще е по-хладно, дневните температури бавно ще се повишават и към сряда максималните в по-голямата част от страната ще надхвърлят 20°.

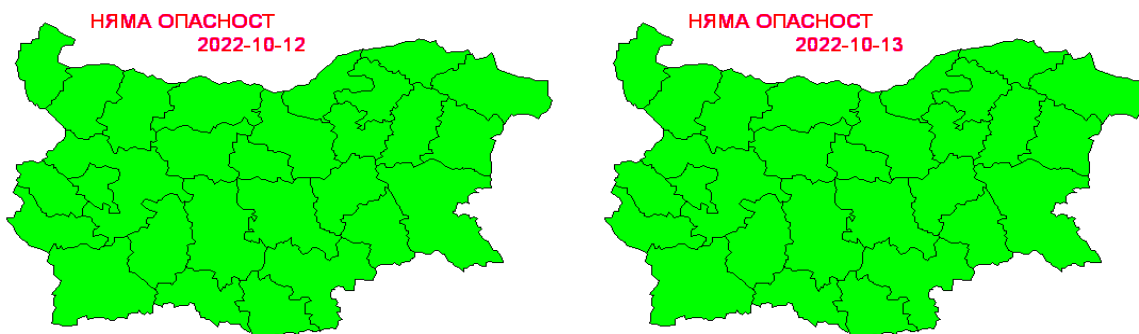
ПРОГНОЗА ЗА ОЧАКВАНИ КОЛИЧЕСТВА ВАЛЕЖИ

За 12 и 13 октомври 2022 г.: След обяд и през нощта само на отделни места в Западна България ще превали слаб дъжд. Количества до края на дена: между 1 и 6 mm, през нощта ще са незначителни. Утре превалявания ще има главно в Югозападна България. Количества: 1-5 mm, на места до 8-12 mm.

За 14 и 15 октомври 2022 г.: В петък на места в Югозападна България, главно по долината на Струма и в планините на запад от нея, ще има валежи с количества 5-10 mm, локално 25-30 mm. На места в Източна България ще превали слаб дъжд с количества до 2-3 mm. В събота до обяд слаби валежи от дъжд са възможни все още по Черноморието, количества 1-5 mm.

ПРОГНОЗА ЗА ОПАСНИ И ОСОБЕНО ОПАСНИ МЕТЕОРОЛОГИЧНИ ЯВЛЕНИЯ

На 12 и 13 октомври 2022 г. опасни метеорологични явления в страната не се очакват.



Карта на опасните явления за 12.10.2022 г. Карта на опасните явления за 13.10.2022 г.

Подробна информация за предупрежденията и опасните метеорологични явления по области и общини може да бъде получена от интерактивните карта на адреси:

<http://weather.bg/0index.php?koiFail=RM01opasni1&nd=0&lng=0>

<http://weather.bg/obshtini/indexS.php>

Легенда:



Бяло:

Липсваща, недостатъчна, стара или съмнителна информация.



Зелено:

Няма опасни явления.



Жълто:

Времето може да бъде потенциално опасно. Явленията, които са прогнозирани, не са необичайни, но изискват внимание, ако възнамерявате да вършите работа на открито. Следете прогнозите за времето и не поемайте излишен риск.



Оранжево:

Времето е опасно. Прогнозирани са по-рядко случващи се метеорологични явления. Възможни са материални щети и има опасност от наранявания. Бъдете много внимателни и се информирайте подробно и често за метеорологичната обстановка. Съобразявайте се с неизбежните рискове и следвайте всички съвети на компетентните органи.



Червено:

Времето е много опасно. Прогнозирани са изключително интензивни опасни метеорологични явления. Възможни са големи материални щети и нещастни случаи, може да възникне и опасност за живота. Следвайте нарежданията и всички съвети на компетентните органи и бъдете готови да извършвате извънредни мерки.

ХИДРОЛОГИЧЕН БЮЛЕТИН

Анализ на хидрологичната обстановка през изминалото денонощие

Анализът е направен на база измерени водни стоежи и изчислени по временни ключови криви водни количества от оперативни автоматични и конвенционални хидрометрични станции на НИМХ:

Дунавски басейн: През изминалото денонощие речните нива в басейна са останали без съществени изменения. Регистрираните колебания на нивата на реките Огоста при с. Бутан (-16/+16 см), Малък Искър при Етрополе (-12/+12 см), Искър при гр. Нови Искър (-5/+11 см) и Осъм при Ловеч (-14/+16 см) са в резултат на работа на хидротехнически съоръжения. Отчетените изменения на речните нива в останалата част от басейна са както следва: за водосбора на р. Нишава от -1 см до +1 см; за водосбора на р. Лом от -2 см до +1 см; за водосбора на р. Огоста от -3 см до +3 см; за водосбора на р. Искър от -8 см до +4 см; за водосбора на р. Вит от -2 см до +2 см; за водосбора на р. Осъм от -2 см до +3 см; за водосбора на р. Янтра от -5 см до +4 см; за водосбора на р. Русенски Лом от -2 см до +2 см. Водните количества на реките в басейна са под праговете за средни води и около праговете за ниски води.

Черноморски басейн: През изминалото денонощие нивата на наблюдаваните реки в басейна са останали без съществени изменения. Отчетените колебания на речните нива в басейна са както следва: за водосбора на р. Провадийска от -2 см до +3 см; за водосбора на р. Камчия от -4 см до +6 см; за водосбора на р. Айтоска - без изменения; за водосбора на р. Факийска - без изменения; за водосбора на р. Ропотамо от -2 см до +2 см; за водосбора на р. Велека от -2 см до +2 см. Водните количества на реките в басейна са под праговете за средни води и около праговете за ниски води, а р. Факийска при с. Зидарово е пресъхнала.

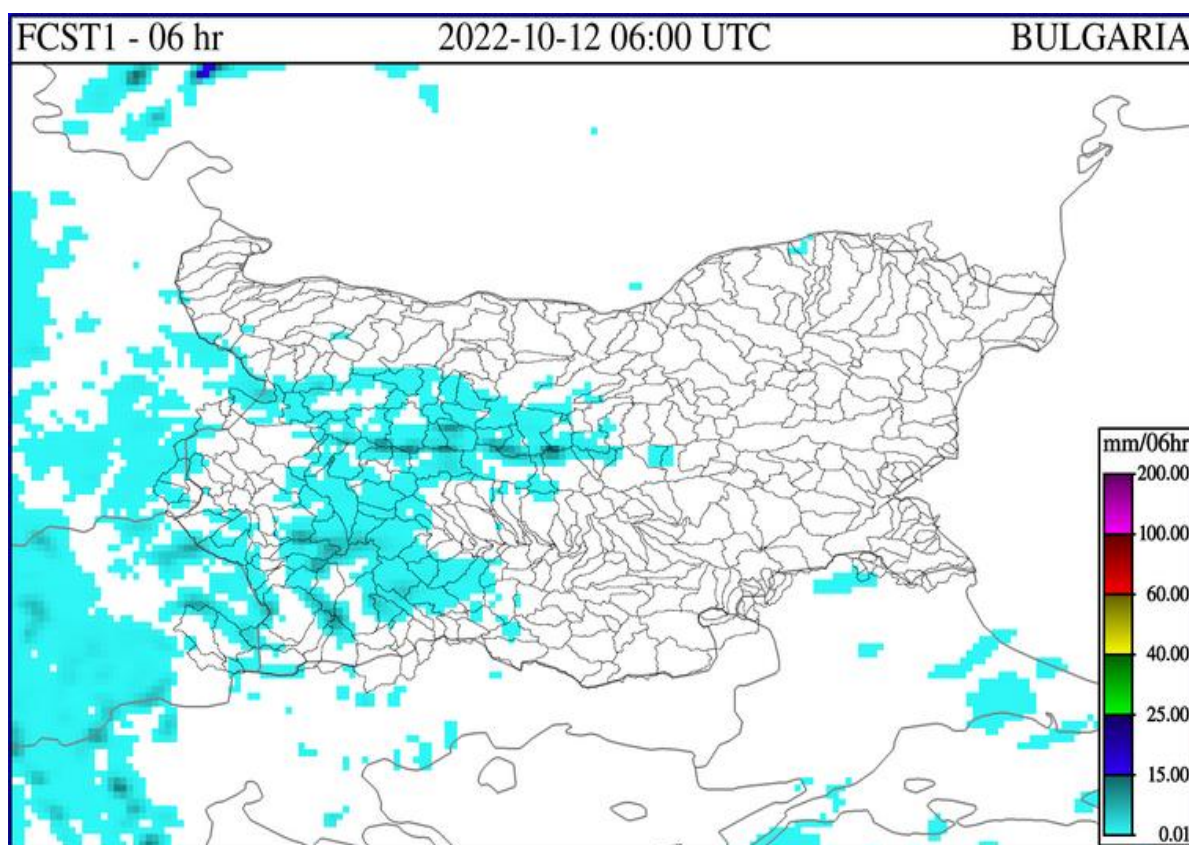
Източнобеломорски басейн: През изминалото денонощие нивата на наблюдаваните реки са останали без съществени изменения. Регистрираните колебания на нивата на реките Тъжа при ВЕЦ Тъжа (-26/+26 см), Калница при с. Крумово (-12/+12 см), Марица при Белово (-39/+44 см) и при Пазарджик (-1/+11 см) и Въча при м. Забрал (-91/+92 см) са в резултат от работа на хидротехнически съоръжения. Отчетените изменения на речните нива в останалата част от басейна са както следва: за водосбора на р. Тунджа от -3 см до +3 см; за водосбора на р. Марица от -10 см до +8 см; за водосбора на р. Арда от -10 см до +10 см. Водните количества на реките в басейна са около и под праговете за средни води и около праговете за ниски води. Водното количество на р. Въча при м. Забрал е около прага за високи води.

Западнобеломорски басейн: През изминалото денонощие нивата на по-голяма част от реките в басейна са останали без съществени изменения.

Отчетените колебания на речните нива в басейна са както следва: за водосбора на р. Места от -6 см до +7 см; за водосбора на р. Струма от -5 см до +6 см. Водните количества на реките в басейна са под праговете за средни води и около праговете за ниски води.

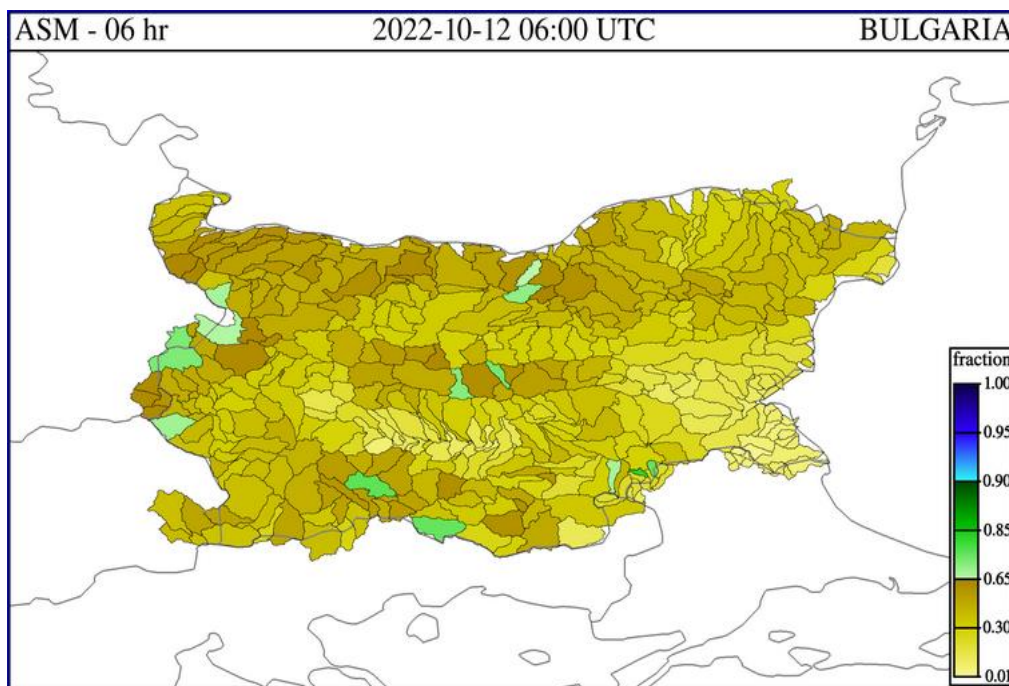
ДОПЪЛНИТЕЛНА ПРОГНОЗНА МЕТЕОРОЛОГИЧНА ИНФОРМАЦИЯ, ИЗПОЛЗВАНА ПРИ ИЗГОТВЯНЕ НА ХИДРОЛОГИЧНАТА ПРОГНОЗА

- 24 h прогноза за валежите от модела ALADIN за района на Черно море и Близкия Изток от 09:00 ч. местно време на 12.10.2022 г. до 09:00 ч. местно време на 13.10.2022 г.

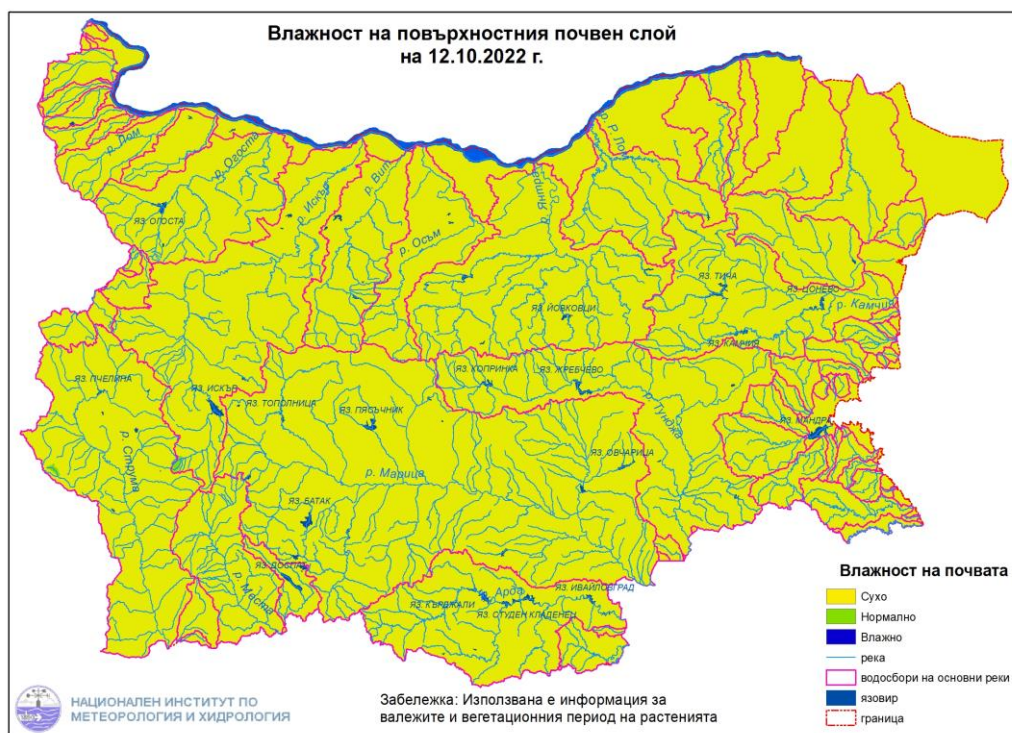


- **Влажност на почвата:**

➤ На картата по-долу е представено пространственото разпределение на **средната почвена влага** - насищане с вода на повърхностния (до 30 cm) почвен слой с използване на резултати от модела Sacramento Soil Moisture Accounting Model.



➤ На картата по-долу е представено пространственото разпределение на средната почвена влага.



Хидрологична прогноза

На основа на метеорологичната прогноза, обработената хидрологична информация и моделираните водни количества от НИМХ:

Дунавски басейн: Днес (12.10) и през следващите три дни нивата на наблюдаваните реки в по-голяма част от басейна ще останат без съществени изменения. В следобедните и вечерни часове на 12.10 в резултат на валежи са възможни краткотрайни повишения на водните нива в планинските части от водосборите на р. Вит и р. Осъм. Водните количества ще бъдат под праговете за внимание

Поради технически причини няма прогнозни водни количества от модела за водосбора на река Огоста.

Моделът за водосбора на р. Искър прогнозира: Прогнозираните водни количества на 13, 14 и 15.10.2022 г. ще са под средната многогодишна стойност. Днес (12.10) и през следващите 3 дни нивата на реките във водосбора ще останат без съществени изменения. Във вечерните часове на 13.10 и на 14.10, в резултат на валежи са възможни незначителни повишения на речните нива във водосбора над яз. Искър. Водните количества ще бъдат под прага за внимание.

Моделът за водосбора на р. Янтра прогнозира: Прогнозираните водни количества на 13, 14 и 15.10.2022 г. ще бъдат около и под средномногогодишните стойности. Днес (12.10) и през следващите три дни речните нива във водосбора ще останат без съществени изменения. Водните количества ще бъдат под праговете за внимание.

Моделът за водосбора на р. Русенски Лом прогнозира: Прогнозираните водни количества във водосбора на р. Черни Лом на 13, 14, 15, 16 и 17.10.2022 г. ще бъдат под средномногогодишните стойности. Днес (12.10) и през следващите 4-5 дни речните нива във водосбора ще останат без съществени изменения. Водните количества ще бъдат под праговете за внимание.

Черноморски басейн: Днес (12.10) и през следващите три дни речните нива в басейна ще останат без съществени изменения. През нощта срещу 15.10 и в сутрешните часове на 15.10, в резултат на валежи са възможни незначителни повишения на речните нива в южночерноморските реки. Водните количества ще бъдат под праговете за внимание.

Моделът за водосбора на р. Айтоска прогнозира: Прогнозираните водни количества на 13, 14 и 15.10.2022 г. ще бъдат под средномногогодишните стойности. Днес (12.10) и през следващите три дни речните нива във водосбора ще останат без съществени изменения. Водните количества ще бъдат под праговете за внимание.

Моделът за водосбора на р. Факийска прогнозира: Прогнозираните водни количества на 13, 14, 15, 16 и 17.10.2022 г. ще бъдат под средномногогодишните стойности. Днес (12.10) и през следващите 4-5 дни речните нива във водосбора ще останат без съществени изменения. Водните количества ще бъдат под праговете за внимание.

Източнобеломорски басейн: Днес (12.10) и през следващите три дни речните нива в басейна ще останат без съществени изменения. Водните количества ще бъдат под праговете за внимание.

Системата за ранно предупреждение за водосборите на реките Марица и Тунджа на НИМХ прогнозира:

- Водните нива ще бъдат под праговете за внимание

<u>Прагове за предупреждение</u>			
Нива на тревога:	Жълто - Внимание	Оранжево - Предупреждение	Червено - Тревога

Системата за ранно предупреждение за водосбора на река Арда на НИМХ прогнозира:

- Водните количества ще бъдат под праговете за внимание.

<u>Прагове за предупреждение</u>			
Нива на тревога:	Жълто - Внимание	Оранжево - Предупреждение	Червено - Тревога

Западнобеломорски басейн: Днес (12.10) и през следващите три дни речните нива в по-голяма част от басейна ще останат без съществени изменения. В следобедните и вечерни часове на 13.10 и сутрешните часове на 14.10 в резултат на валежи са възможни краткотрайни повишения на речните нива, главно във водосбора на р. Струма. Водните количества ще бъдат под праговете за внимание.

В направените прогнози не се отчита работата и ретензионната способност на хидротехническите съоръжения.

РЕКА ДУНАВ

Водни стоежи в българския участък на река Дунав за 12 октомври 2022 г. по данни на Изпълнителна агенция „Проучване и поддържане на река Дунав“:

станция	километър	воден стоеж [cm]	разлика	t вода
		водно количество [m ³ /s]	за 24 ч. [cm]	[°C]
Ново село	833.60	297 Q: 5 228	-3	16.5
Лом	743.30	354 Q: 5 234	-2	16.7
Оряхово	678.00	234 Q: 5 283	+5	17.3
Никопол	597.50	286	+7	17.1
Свищов	554.30	254 Q: 5 347	+10	17
Русе	495.60	235 Q: 5 106	+13	17.1
Силистра	375.50	224 Q: 4 891	+15	16.8