



Министерство на
околната среда и водите

**Ежедневен
бюлетин за
състоянието на
водите**

12 ДЕКЕМВРИ 2023

**Комплексни и
значими
язовири**

Речни нива

Информация за наличните обеми в комплексните и значими язовири, които се следят в МОСВ:

Съгласно приложение №1 към чл. 13, ал. 1, т. 1 от Закона за водите, комплексните и значими язовири са 52 броя.

Сумата от наличните в тях завирени обеми към 12.12.2023 г. е 3710.5 млн. м³, представлява 56.8 % от сумата от общите им обеми, с 1.2 % по-малко от отношението на завирените им обеми спрямо сумата на общите им обеми към 11.12.2023 г.

Според основното им предназначение наличните в тях завирени обеми са както следва:

- питейно-битово водоснабдяване - 66.3 % от общия им обем;
- за резервно питейно-битово водоснабдяване - 31.0 % от общия им обем;
- напояване - 42.3 % от общия им обем;
- енергетика - 63.9 % от общия им обем.

Налични завирени обеми в язовири по приложение 1 на ЗВ с трансгранично влияние:

1. за Каскада „Арда“:

Язовир „Кърджали“ - 272.636 млн. м³, което е 54.83 % от общия му обем;

Язовир „Студен кладенец“ - 223.052 млн. м³, което е 57.52 % от общия му обем;

Язовир „Ивайловград“ - 109.281 млн. м³, което е 69.74 % от общия му обем;

2. за Каскада „Горна Тунджа“:

Язовир „Копринка“ - 46.704 млн. м³, което е 32.84 % от общия му обем;

Язовир „Жребчево“ - 176.188 млн. м³, което е 44.05 % от общия му обем.

БЮЛЕТИН №950 от 12.12.2023 г. към 8 часа

ОБОБЩЕНИ ДАННИ ЗА СЪСТОЯНИЕТО НА ВОДИТЕ В КОМПЛЕКСНИТЕ И ЗНАЧИМИ ЯЗОВИРИ

Сумата от наличните завърени обеми към комплексните и значими язовири е			3710,5	млн.куб.м.	представлява		56,8%	Тенденция	в бр. язовири		
Според основното предназначение на язовирите наличните в тях завърени обеми:			за питейно-битово водоснабдяване		66,3%	от общия им обем;	65,67%	от полезния им обем	↑ - повишаване на обема	17	
			за резервно - ПБВ		31,0%	от общия им обем;	54,62%	от полезния им обем	↓ -понижаване на обема	21	
			за напояване		42,3%	от общия им обем;	35,73%	от полезния им обем	~ - задържане на обема	10	
			за енергетика		63,9%	от общия им обем;	57,72%	от полезния им обем	⌋ -преливане	2	
№	БД	Язовир	Общ обем	Мъртъв/ Санитарен обем	Наличен обем		Наличен полезен обем		Ср. денонощен приток	Ср. денонощен разход	Тенденция
			млн.м ³	млн.м ³	млн.м ³	% от общия обем	млн.м ³	% от полезния обем	м ³ /сек.	м ³ /сек.	
1	БДДР	Искър	655,252	87,200	514,080	78,46%	426,880	75,15%	4,876	12,576	↓
2	БДДР	Бели Искър	15,080	1,400	10,264	68,06%	8,864	64,80%	0,638	0,734	↓
3	БДДР	Среченска бара	15,500	1,000	13,984	90,22%	12,984	89,54%	0,405	0,590	↓
4	БДДР	Христо Смирненски	27,700	4,200	21,453	77,45%	17,253	73,42%	0,205	0,760	↓
5	БДДР	Йовковци	не е получена ежедневна информация								
6	БДЧР	Тича	311,800	40,000	190,350	61,05%	150,350	55,32%	0,093	1,707	↓
7	БДЧР	Камчия	233,550	76,000	159,269	68,19%	83,269	52,85%	1,759	2,471	↓
8	БДЧР	Ясна поляна	32,320	7,550	17,288	53,49%	9,738	39,31%	0,636	0,266	↑

9	БДИБР	Асеновец	28,200	2,000	11,547	40,95%	9,547	36,44%	0,255	0,405	↓	
10	БДИБР	Боровица	27,300	4,600	23,974	87,82%	19,374	85,35%	0,174	0,255	↓	
11	БДЗБР	Студена	25,200	2,400	18,523	73,50%	16,123	70,71%	0,930	0,802	↑	
12	БДЗБР	Дяково	35,400	8,000	23,932	67,60%	15,932	58,15%	0,000	0,688	↓	
13	БДЗБР	Калин - за рез.водоснабдяване	1,024	0,100	0,286	27,90%	0,186	20,10%	не се получава ежедневна информация приток и разход		↑	
14	БДЗБР	Карагьол - за рез.водоснабдяване	2,252	0,200	1,406	62,43%	1,206	58,77%			↑	
15	БДДР	Огняново - за рез.водоснабдяване **	31,600	2,500	18,629	58,95%	16,129	55,43%	0,138	0,335	↓	
16	БДЧР	Порой	45,200	2,000	4,979	11,02%	2,979	6,90%	0,104	0,000	↑	
17	БДЧР	Ахелой	12,350	0,800	3,307	26,78%	2,507	21,71%	0,104	0,000	↑	
18	БДДР	Панчарево	6,465	1,500	5,014	77,56%	3,514	70,78%	13,127	14,960	↓	
19	БДДР	Ястребино	62,300	3,900	33,023	53,01%	29,123	49,87%	0,463	0,081	↑	
20	БДДР	Кула	20,250	0,700	9,280	45,83%	8,580	43,89%	0,035	0,035	~	
21	БДДР	Рабиша	43,200	2,400	12,329	28,54%	9,929	24,34%	0,000	0,000	~	
22	БДДР	Огоста	506,000	67,000	245,835	48,58%	178,835	40,74%	1,215	6,771	↓	
23	БДДР	Сопот	60,908	1,300	32,490	53,34%	31,190	52,33%	0,660	0,255	↑	
24	БДДР	Горни Дъбник	130,000	3,000	46,361	35,66%	43,361	34,14%	0,347	0,347	~	
25	БДДР	Бели Лом	25,500	3,200	7,927	31,09%	4,727	21,20%	0,058	0,058	~	
26	БДЧР	Съединение	12,810	1,500	7,768	60,64%	6,268	55,42%	0,081	0,081	~	
27	БДЧР	Георги Трайков (Цонево)	330,000	21,000	135,682	41,12%	114,682	37,11%	0,000	0,000	~	
28	БДИБР	Жребчево	400,000	30,000	176,188	44,05%	146,188	39,51%	1,788	1,788	~	
29	БДИБР	Малко Шарково	45,000	3,900	29,675	65,94%	25,775	62,71%	0,405	0,104	↑	
30	БДИБР	Домлян	26,074	0,700	2,670	10,24%	1,970	7,77%	0,170	0,009	↑	
31	БДИБР	Пясъчник	206,530	3,400	17,885	8,66%	14,485	7,13%	0,486	0,081	↑	
32	БДИБР	Тополница	137,108	20,000	41,926	30,58%	21,926	18,72%	2,870	0,556	↑	
33	БДИБР	Тракиец	114,000	24,000	63,329	55,55%	39,329	43,70%	0,058	0,139	↓	
34	БДЗБР	Пчелина	54,200	34,200	54,100	99,82%	19,900	99,50%	7,407	7,407	↓	
35	БДДР	Александър Стамболийски	205,569	20,000	137,685	66,98%	117,685	63,42%	1,528	12,137	↓	
36	БДДР	Кокаляне	не се получава ежедневна информация									
37	БДИБР	Копринка	142,214	5,410	46,704	32,84%	41,294	30,18%	1,054	1,054	~	

	БДИБР	Белмекен-Чаира	149,536	5,179	94,366	63,11%	89,187	61,78%	2,894	9,091	
38	БДИБР	Белмекен	144,036	3,810	90,274	62,67%	86,464	61,66%			↓
39	БДИБР	Чаира	5,500	1,369	4,092	74,40%	2,723	65,91%			↑
	БДИБР	Баташки водносилов път									
	БДИБР	Голям Беглик-Широка поляна	86,091	7,242	67,195	78,05%	59,953	76,04%	4,924	5,779	
40	БДИБР	Голям Беглик	62,111	3,942	50,178	80,79%	46,236	79,49%			↓
41	БДИБР	Широка поляна	23,980	3,300	17,018	70,97%	13,718	66,33%			~
42	БДИБР	Беглика	1,554	0,242	0,872	56,12%	0,630	48,02%	0,306	0,004	↑
43	БДИБР	Тошков Чарк	1,782	0,276	1,471	82,54%	1,195	79,33%	0,642	1,067	↓
44	БДИБР	Батак	310,298	19,950	150,519	48,51%	130,569	44,97%	8,033	2,207	↑
	БДИБР	Каскада Доспат-Въча									
45	БДЗБР	Доспат	449,249	14,907	416,500	92,71%	401,593	92,46%	5,310	0,399	↑
46	БДИБР	Цанков камък	110,708	31,200	74,821	67,58%	43,621	54,86%	5,477	6,572	↓
47	БДИБР	Въча	226,120	24,520	132,950	58,80%	108,430	53,78%	8,085	13,837	↓
48	БДИБР	Кричим	20,256	1,730	19,537	96,45%	17,807	96,12%	13,715	14,216	↓
	БДИБР	Каскада Арда									
49	БДИБР	Кърджали	497,236	107,176	272,636	54,83%	165,460	42,42%	9,164	11,502	↓
50	БДИБР	Студен кладенец	387,772	90,667	223,052	57,52%	132,385	44,56%	15,338	15,338	~
51	БДИБР	Ивайловград	156,702	59,526	109,281	69,74%	49,755	51,20%	22,165	40,669	↓
52	БДИБР	Розов кладенец	20,400	13,268	18,384	90,12%	5,116	71,73%	не се получава ежедневна информация приток и разход		↑

* Данните в таблицата са за състоянието на комплексните и значими язовири по Приложение 1 от Закона за водите към 8 часа на съответния ден.

** С Решение №740 от 15 октомври 2020 г. за осигуряване на дългосрочната стабилност на водоснабдяването на Столична община, Министерски съвет определя „Български ВиК холдинг“ ЕАД, да извърши необходимите действия за осигуряване на възможност за пречистване на питейни води от язовир „Огняново“.

Към момента не са изпълнени изискванията за вписване на язовира в регистъра съгласно изискванията на Закона за здравето и няма разрешително по реда на закона за водите, поради което не се подават води за питейнобитово водоснабдяване. ***

Язовир Панчарево:

Съгласно предоставената справка от НС ЕАД язовир „Панчарево“ прелива с 14,56 м³/сек. Постъпващият приток в язовира на 12.12.2023 г. е 13,127 м³/сек. Размерът на дневния разход и прелялото количество се равняват на 14,96 м³/сек. Наличният обем в язовира е 5,0144 млн. м³, което представлява 77,56% от общия му обем.

Язовир Пчелина:

Съгласно предоставената справка от НС ЕАД язовир „Пчелина“ прелива с 7,357 м³/сек. Постъпващият приток в язовира на 12.12.2023 г. е 7,407 м³/сек. Размерът на дневния разход и прелялото количество се равняват на 7,407 м³/сек. Наличният обем в язовира е 54,1 млн. м³, което представлява 99,82% от общия му обем.

По данни и прогнози на НИМХ

На 12.12 и през следващите два дни речните нива в голяма част от басейните ще останат без съществени изменения. На 14.12 и на 15.12 в резултат на валежи ще има повишения на речните нива както следва:

Дунавски басейн:

- на 14.12 - във водосборите западно от този на р. Осъм, а през нощта срещу 15 и през деня на 15.12 и в останалата част от басейна;

Черноморски басейн:

- в резултат на валежи на 15.12 ще има повишения на речните нива в целия басейн, като по-съществени ще са те във водосборите на реките южно от гр. Бургас;

Източнобеломорски басейн:

- от следобедните часове на 14.12 и на 15.12 в резултат на валежи ще има повишения на речните нива в целия басейн;

Западнобеломорски басейн:

- от следобедните часове на 14.12 и на 15.12 в резултат на валежи ще има повишения на речните нива в целия басейн. По-съществени ще са повишенията на 14.12 вечерта и през нощта срещу 15.12.

Водните количества ще бъдат под праговете за внимание.

МЕТЕОРОЛОГИЧЕН БЮЛЕТИН



Анализ на денонощната сума на валежа от 7:30 ч на 11.12.2023 г. до 7:30 ч на 12.12.2023 г., използващ модел ALADIN-BG и данни от наблюдателната мрежа на НИМХ

Метеорологична прогноза за 13 декември 2023 г.

Утре облачността ще е разкъсана, средна и висока, без валежи. Сутринта в низините ще има мъгла или ниска облачност. В повечето райони ще духа до умерен югозападен вятър, на места северно от планините ще е временно силен и с него ще се пренася топъл въздух. По западното поречие на Дунав и в западната част на Горнотракийската низина ще се задържи почти тихо и мъгливо, там температурите ще останат ниски. В останалата част от страната преобладаващите максимални ще са между 9° и 14° , в София - около 12° .

Над планините ще има висока и средна, предимно разкъсана облачност. Ще духа умерен и силен вятър от запад-югозапад и с него дневните температури ще се повишат. Максималната на височина 1200 метра ще е около 12° , на 2000 метра - около 4° .

Над Черноморието облачността ще е значителна, без валежи. Ще духа умерен южен вятър. Максималните температури ще са 9° - 12° . Температурата на морската вода е 9 - 11° . Вълнението на морето ще е 2-3 бала.

Прогноза за времето от 14 до 19 декември 2023 г.

В четвъртък облачността ще се вплътни. Около обяд от северозапад ще започнат валежи от дъжд, които през нощта ще обхванат и югоизточните райони. Сутринта вятърът ще е от югозапад, постепенно ще се ориентира от запад-северозапад. Все още ще е сравнително топло с минимални температури между 5° и 10° и максимални - между 10° и 15° , по-ниски в западната част от Дунавската равнина и Горнотракийската низина, където ще бъде мъгливо или с инверсионна облачност. В петък ще бъде облачно, с валежи от дъжд в Южна България и източните райони ще са значителни по количество. Вятърът ще се ориентира от север-североизток и с него ще нахлува студен въздух. С понижението на температурите още сутринта в Предбалкана, високите полета и Лудогорието, а след обяд и в повечето райони от Югоизточна България дъждът ще премине в сняг. Ще се образува снежна покривка, в Източна България и по планинските проходи ще има условия за виелици и навявания. Температурите ще са почти без дневен ход, в по-голямата част от страната - между 3° и 8° . През нощта срещу събота дъждът навсякъде ще премине в сняг. В събота валежите бързо ще спрат, а по-късно ще започне и разкъсване на облачността. Вятърът ще остане от север, ще отслабне. Сравнително студено време с минимални температури между минус 2° и 3° , максимални - между 0° и 5° . В неделя и в началото на следващата седмица вятърът ще е слаб от запад-северозапад. Ще има променлива облачност, над много райони намаляваща до предимно слънчево. Сутрешните температури ще се понижат, в неделя на места до минус 7° - минус 8° , а дневните бавно ще се повишават.

ПРОГНОЗА ЗА ОЧАКВАНИ КОЛИЧЕСТВА ВАЛЕЖИ

За 12 и 13 декември 2023 г.: До края на деня и утре ще е без валежи.

За 14 и 15 декември 2023 г.: В четвъртък около обяд в Северозападна България ще започнат валежи от дъжд, които до полунощ срещу петък ще обхванат по-голямата част от страната. Количества: 4-10 mm, на места в Западна и Югоизточна България - 20-25 mm. В планините над 1800 - 2000 m ще вали сняг, до вечерта, с понижението на температурите, границата на снеговалежите ще се снижи до 700-900 m. В петък валежите ще продължат, на места в Източна и Южна България ще са значителни. В по-голямата част от страната ще вали дъжд, в Предбалкана, високите полета и Лудогорието - сняг. Количества: В Западна и в Централна Северна България 2-15 mm, в Централна Южна и в Източна България 15-30 mm, в югоизточните райони и Източните Родопи до около 50-60 mm.

ПРОГНОЗА ЗА ОПАСНИ И ОСОБЕНО ОПАСНИ МЕТЕОРОЛОГИЧНИ ЯВЛЕНИЯ

На 12 декември 2023 г. опасни метеорологични явления в страната не се очакват.

За 13 декември 2023 г. Националният институт по метеорология и хидрология издава предупреждение от първа степен (жълт код) за силен поривист югозападен вятър в старопланинската част на области Монтана и Враца. Очаквани пориви на вятъра: 20-22 m/s.



Карта на опасните явления за 12.12.2023 г.



Карта на опасните явления за 13.12.2023 г.

Подробна информация за предупрежденията и опасните метеорологични явления по области и общини може да бъде получена от интерактивната карта на адрес: <https://weather.bg/obshtini/>

Легенда:



Бяло:

Липсваща, недостатъчна, стара или съмнителна информация.



Зелено:

Няма опасни явления.



Жълто:

Времето може да бъде потенциално опасно. Явленията, които са прогнозирани, не са необичайни, но изискват внимание, ако възнамерявате да вършите работа на открито. Следете прогнозите за времето и не поемайте излишен риск.



Оранжево:

Времето е опасно. Прогнозирани са по-рядко случващи се метеорологични явления. Възможни са материални щети и има опасност от наранявания. Бъдете много внимателни и се информирайте подробно и често за метеорологичната обстановка. Съобразявайте се с неизбежните рискове и следвайте всички съвети на компетентните органи.



Червено:

Времето е много опасно. Прогнозирани са изключително интензивни опасни метеорологични явления. Възможни са големи материални щети и нещастни случаи, може да възникне и опасност за живота. Следвайте нарежданията и всички съвети на компетентните органи и бъдете готови да извънредни мерки.

ХИДРОЛОГИЧЕН БЮЛЕТИН

Анализ на хидрологичната обстановка през изминалото денонощие

Анализът е направен на база измерени водни стоежи и изчислени по временни ключови криви водни количества от оперативни автоматични и конвенционални хидрометрични станции на НИМХ:

Дунавски басейн: През изминалото денонощие нивата на наблюдаваните реки са останали без съществени изменения. Регистрираните колебания на нивата в средното и долното течение на р. Огоста (-12/+13 см) и в средното течение на р. Искър (-14/+29 см) са вследствие от работата на хидротехнически съоръжения. Регистрираните колебания на речните нива в останалата част от басейна са както следва: за водосбора на р. Нишава от -2 см до +1 см; за водосбора на р. Лом от -3 см до +4 см; за водосбора на р. Огоста от -2 см до +2 см; за водосбора на р. Искър от -7 см до +5 см; за водосбора на р. Вит от -3 см до +2 см; за водосбора на р. Осъм от -3 см до +2 см; за водосбора на р. Янтра от -8 см до +15 см; за водосбора на р. Русенски Лом с до ± 6 см. Водните количества на реките в басейна са около и под праговете за средни води и около праговете за ниски води.

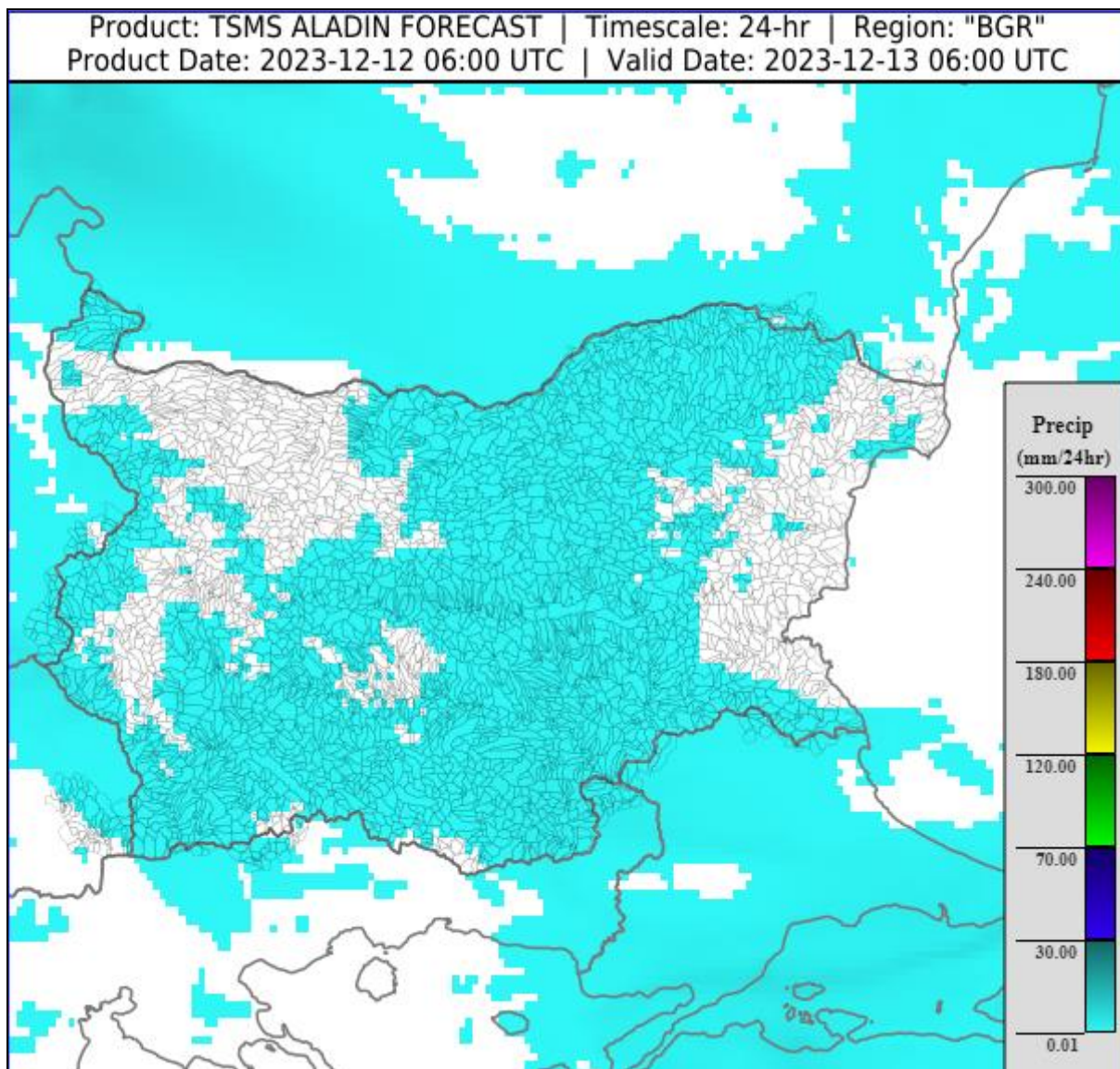
Черноморски басейн: През изминалото денонощие нивата на наблюдаваните реки в басейна са останали без съществени изменения. Отчетените колебания на речните нива в басейна са както следва: за водосбора на р. Провадийска с до ± 4 см; за водосбора на р. Камчия от -5 см до +7 см; за водосбора на р. Айтоска до +1 см; за водосбора на р. Факийска от -4 см до +2 см; за водосбора на р. Ропотамо до -2 см; за водосбора на р. Велека от -7 см до +3 см. Водните количества на реките в басейна са под праговете за средни води и около праговете за ниски води.

Източнобеломорски басейн: През изминалото денонощие нивата на наблюдаваните реки са останали без съществени изменения или са се понижавали. Регистрираните колебания на нивата на река Марица при гр. Белово (-63/+62 см) и на река Тополница при с. Поибрене (-16/+23 см) са вследствие от работата на хидротехнически съоръжения. Отчетените изменения на речните нива в останалата част от басейна са както следва: за водосбора на р. Тунджа от -6 см до +5 см; за водосбора на р. Марица от -7 см до +14 см; за водосбора на р. Арда от -8 см до +8 см. Водните количества на реките в басейна са около и под праговете за средни води и около праговете за ниски води.

Западнобеломорски басейн: През изминалото денонощие нивата на наблюдаваните реки са останали без съществени изменения. Регистрираните колебания на речните нива в басейна са както следва: за водосбора на р. Места от -5 см до +5 см; за водосбора на р. Струма от -8 см до +5 см. Водните количества на реките в басейна са под праговете за средни води и около праговете за ниски води.

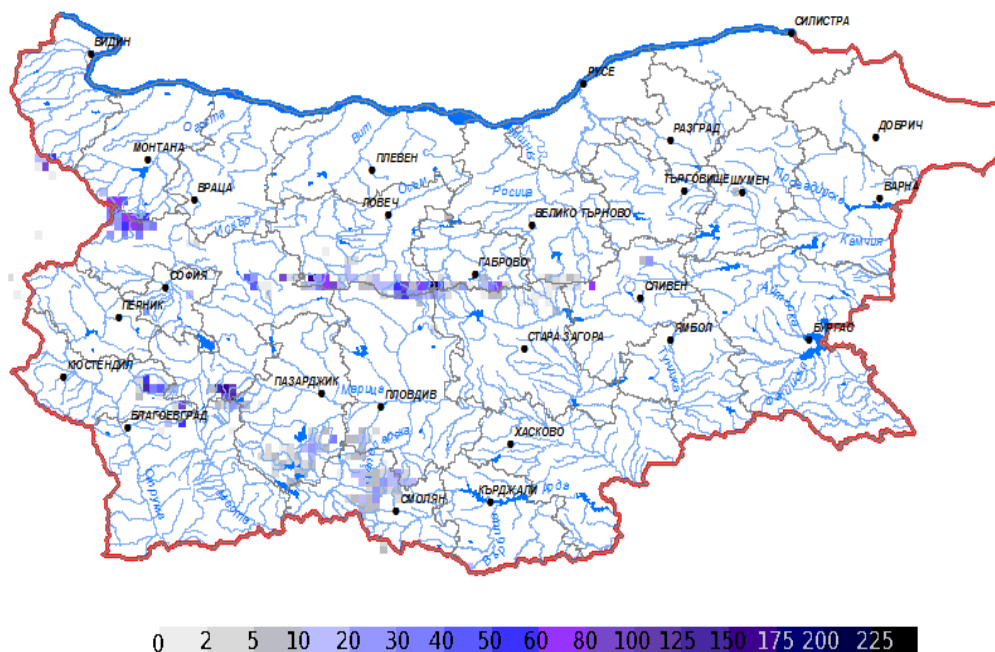
ДОПЪЛНИТЕЛНА ПРОГНОЗНА МЕТЕОРОЛОГИЧНА ИНФОРМАЦИЯ, ИЗПОЛЗВАНА ПРИ ИЗГОТВЯНЕ НА ХИДРОЛОГИЧНАТА ПРОГНОЗА

- 24 h прогноза за валежите от модела ALADIN за района на Черно море и Близкия Изток от 08:00 ч. местно време на 12.12.2023 г. до 08:00 ч. местно време на 13.12.2023 г.

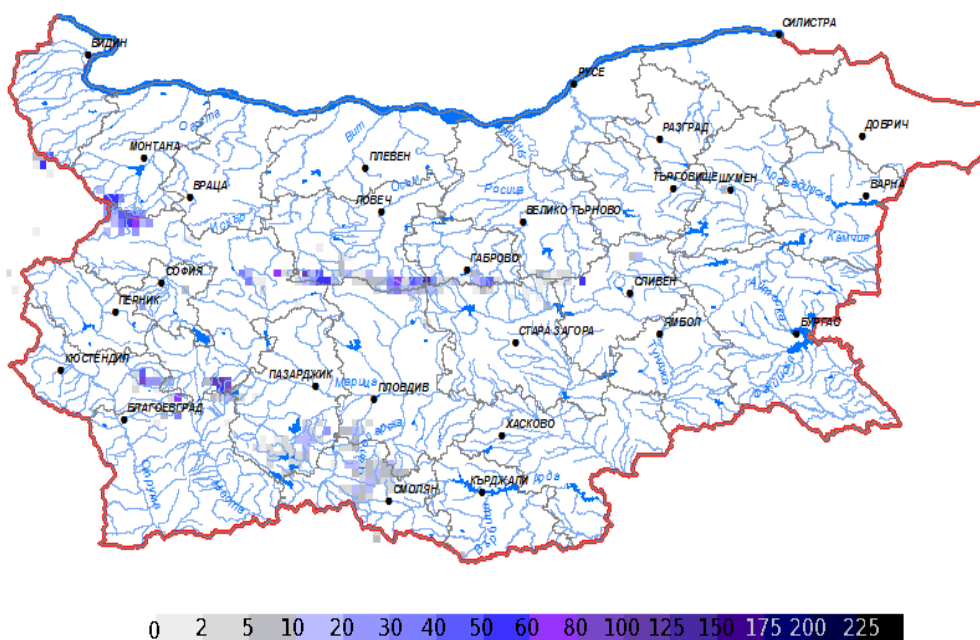


- **Снежна покривка и очаквано снеготопене за следващите 72 часа**

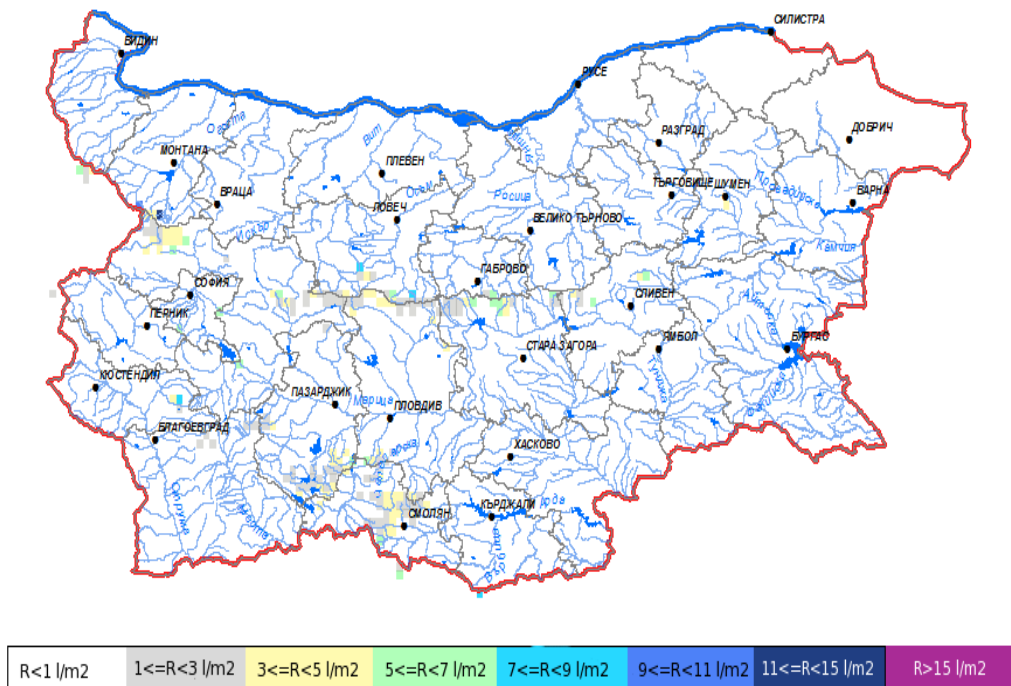
➤ На картата по-долу е представено пространственото разпределение на наличната снежна покривка с използване на сателитна информация в 08:00 UTC (+2 часа местно време).



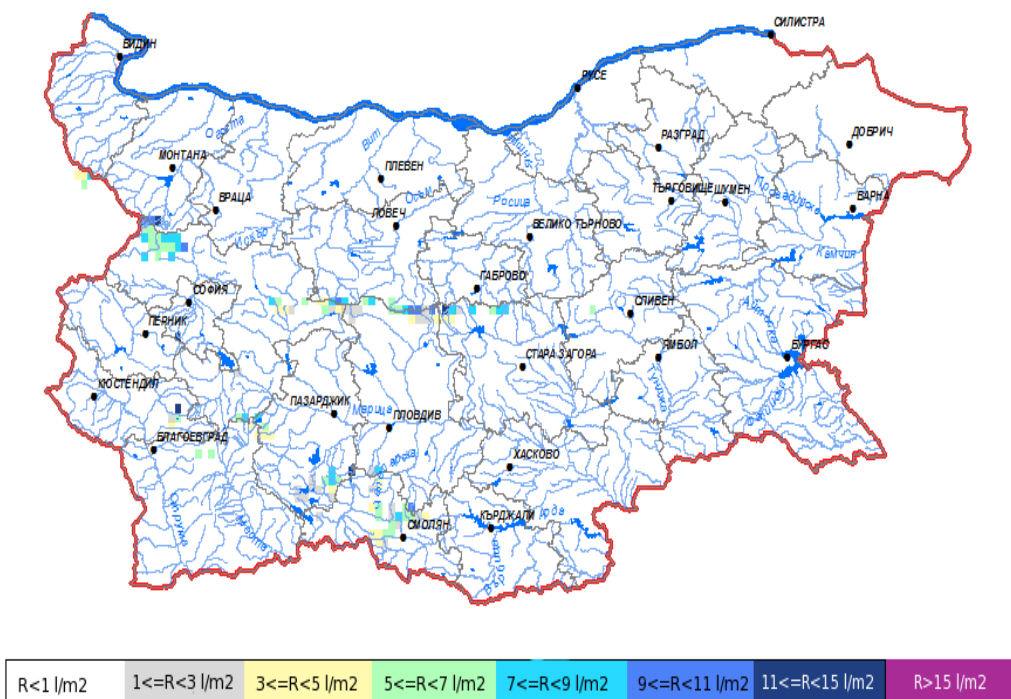
➤ На картата по-долу е представено пространственото разпределение на водното съдържание в снежната покривка с използване на сателитна информация в 08:00 UTC (+2 часа местно време).



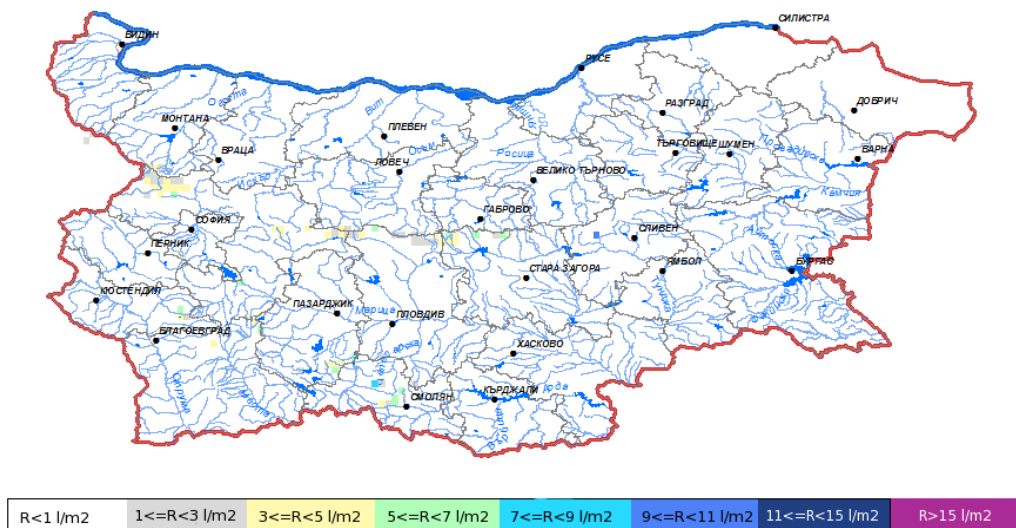
➤ На картата по-долу е представено пространственото разпределение на прогнозираното снеготопене за следващите 24 часа с използване на модела ALADIN.



➤ На картата по-долу е представено пространственото разпределение на прогнозираното снеготопене от 24 до 48 часа с използване на модела ALADIN.

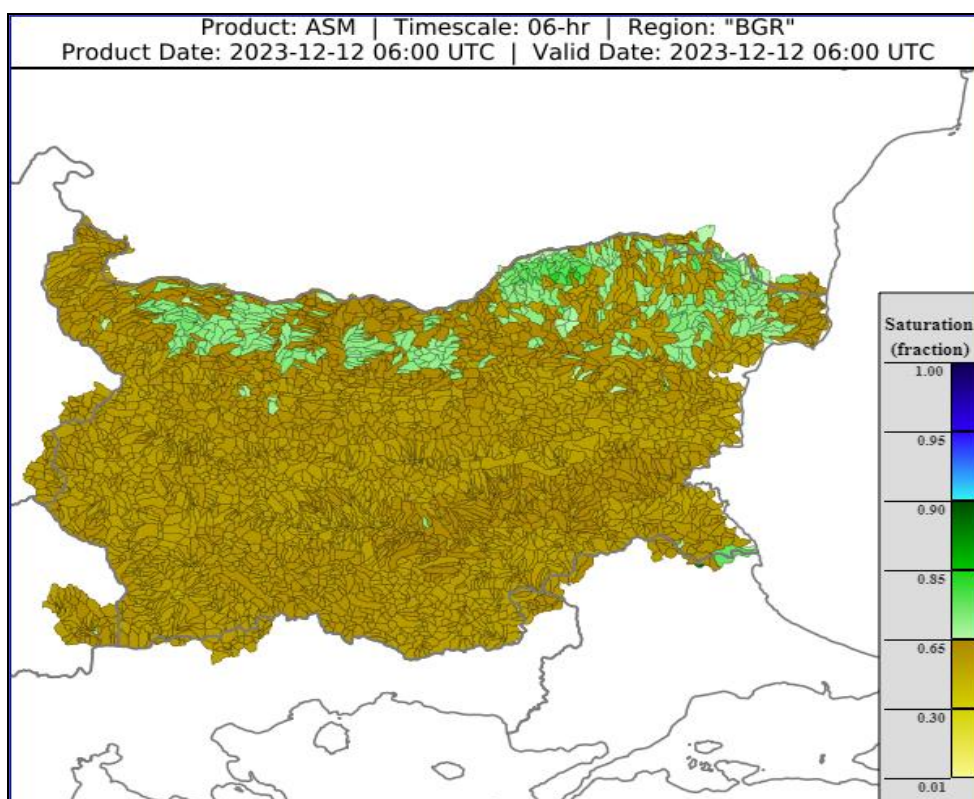


➤ На картата по-долу е представено пространственото разпределение на прогнозираното снеготопене от 48 до 72 часа с използване на модела ALADIN.



- **Влажност на почвата**

На картата по-долу е представено пространственото разпределение на средната почвена влага - насищане с вода на повърхностния (до 30 cm) почвен слой с използване на резултати от модела Sacramento Soil Moisture Accounting Model.



ХИДРОЛОГИЧНА ПРОГНОЗА

На основа на метеорологичната прогноза, обработената хидрологична информация и моделираните водни количества от НИМХ:

Дунавски басейн: Днес (12.12) и утре нивата на наблюдаваните реки ще останат без съществени изменения. От следобедните часове на 14.12 и на 15.12 в резултат на валежи ще има повишения на речните нива в басейна: на 14.12 - във водосборите западно от този на р. Осъм, а през нощта срещу 15 и през деня на 15.12 и в останалата част от басейна. Водните количества ще бъдат под праговете за внимание.

Черноморски басейн: Днес (12.12) и през следващите два дни нивата на наблюдаваните реки в басейна ще останат без съществени изменения. В резултат на валежи на 15.12 ще има повишения на речните нива в целия басейн, като по-съществени ще са те във водосборите на реките южно от гр. Бургас. Водните количества ще бъдат под праговете за внимание.

Източнобеломорски басейн: Днес (12.12) и през следващите два дни нивата на наблюдаваните реки ще останат без съществени изменения. От следобедните часове на 14.12 и на 15.12 в резултат на валежи ще има повишения на речните нива в целия басейн. Водните количества ще бъдат под праговете за внимание.

Западнобеломорски басейн: Днес (12.12) и през следващите два дни нивата на наблюдаваните реки ще останат без съществени изменения. От следобедните часове на 14.12 и на 15.12 в резултат на валежи ще има повишения на речните нива в целия басейн. По-съществени ще са повишенията на 14.12 вечерта и през нощта срещу 15.12. Водните количества ще бъдат под праговете за внимание.

**В направените прогнози не се отчита работата и ретензионната способност на хидротехническите съоръжения.*

Връзки към дневни бюлетини за прогнозирани водни количества и нива по водосбори от хидрологични модели и системи за ранно предупреждение:

[За водосбора на р. Огоста](#)

[За водосбора на р. Искър](#)

[За водосбора на р. Вит](#)

[За водосбора на р. Янтра](#)

[За водосбора на р. Русенски Лом](#)

[За водосбора на р. Айтоска](#)

[За водосбора на р. Факийска](#)

[За водосбора на р. Марица и р. Тунджа](#)

[За водосбора на р. Арда](#)

[За водосбора на р. Струма](#)

РЕКА ДУНАВ

Водни стоежи в българския участък на река Дунав за 12 декември 2023 г.
по данни на Изпълнителна агенция „Проучване и поддържане на река Дунав“:

станция	километър	воден стоеж [cm]		разлика	t вода
		водно количество [m ³ /s]		за 24 ч. [cm]	[°C]
Ново село	833.60	468	Q: 7 560	-12	5.3
Лом	743.30	538	Q: 7 647	-9	6.2
Оряхово	678.00	411	Q: 7 573	-9	7.2
Никопол	597.50	457		-6	5.8
Свищов	554.30	438	Q: 7 838	-2	5.8
Русе	495.60	450	Q: 7 921	-1	5.7
Силистра	375.50	461	Q: 8 055	-3	6