



Министерство на  
околната среда и водите

Ежедневен  
булетин за  
състоянието на  
водите

13 ФЕВРУАРИ 2024

Комплексни и  
значими  
язовири

Речни нива

### **Информация за наличните обеми в комплексните и значими язовири, които се следят в МОСВ:**

Съгласно приложение №1 към чл. 13, ал. 1, т. 1 от Закона за водите, комплексните и значими язовири са 52 броя.

Сумата от наличните в тях завирени обеми към 13.02.2024 г. е 3898.1 млн. м<sup>3</sup>, представлява 59.6 % от сумата от общите им обеми, с 0.6 % повече от отношението на завирените им обеми спрямо сумата на общите им обеми към 12.02.2024 г.

Според основното им предназначение наличните в тях завирени обеми са както следва:

- питейно-битово водоснабдяване - 70.6 % от общия им обем;
- за резервно питейно-битово водоснабдяване - 30.9 % от общия им обем;
- напояване - 43.2 % от общия им обем;
- енергетика - 67.6 % от общия им обем.

### **Налични завирени обеми в язовири по приложение 1 на ЗВ с трансгранично влияние:**

#### **1. за Каскада „Арда“:**

Язовир „Кърджали“ - 312.771 млн. м<sup>3</sup>, което е 62.90 % от общия му обем;

Язовир „Студен кладенец“ - 274.667 млн. м<sup>3</sup>, което е 70.83 % от общия му обем;

Язовир „Ивайловград“ - 116.875 млн. м<sup>3</sup>, което е 74.58 % от общия му обем;

#### **2. за Каскада „Горна Тунджа“:**

Язовир „Копринка“ - 42.281 млн. м<sup>3</sup>, което е 29.73 % от общия му обем;

Язовир „Жребчево“ - 182.164 млн. м<sup>3</sup>, което е 45.54 % от общия му обем.

## БЮЛЕТИН №991 от 13.02.2024 г. към 8 часа

### ОБОБЩЕНИ ДАННИ ЗА СЪСТОЯНИЕТО НА ВОДИТЕ В КОМПЛЕКСНИТЕ И ЗНАЧИМИ ЯЗОВИРИ

Сумата от наличните завърени обеми към комплексните и значими язовири е			3898,1	млн.куб.м.	представлява		59,6%	Тенденция	в бр. язовири		
Според основното предназначение на язовирите наличните в тях завърени обеми:			за питейно-битово водоснабдяване		70,6%	от общия им обем;	65,59%	от полезния им обем	↑ - повишаване на обема	27	
			за резервно - ПБВ		30,9%	от общия им обем;	52,84%	от полезния им обем	↓ - понижаване на обема	16	
			за напояване		43,2%	от общия им обем;	36,77%	от полезния им обем	~ - задържане на обема	6	
			за енергетика		67,6%	от общия им обем;	62,11%	от полезния им обем	⌊ - преливане	2	
№	БД	Язовир	Общ обем	Мъртъв/ Санитарен обем	Наличен обем		Наличен полезен обем		Ср. денонощен приток	Ср. денонощен разход	Тенденция
			млн.м <sup>3</sup>	млн.м <sup>3</sup>	млн.м <sup>3</sup>	% от общия обем	млн.м <sup>3</sup>	% от полезния обем	м <sup>3</sup> /сек.	м <sup>3</sup> /сек.	
1	БДДР	Искър	655,252	87,200	508,772	77,65%	421,572	74,21%	8,901	13,500	↓
2	БДДР	Бели Искър	15,080	1,400	9,092	60,29%	7,692	56,23%	0,538	1,019	↓
3	БДДР	Среченска бара	15,500	1,000	14,653	94,54%	13,653	94,16%	0,868	0,532	↑
4	БДДР	Христо Смирненски	27,700	4,200	20,985	75,76%	16,785	71,43%	1,154	0,749	↑
5	БДДР	Йовковци	92,179	9,000	75,366	81,76%	66,366	79,79%	0,116	0,680	↓
6	БДЧР	Тича	311,800	40,000	183,738	58,93%	143,738	52,88%	0,082	1,462	↓
7	БДЧР	Камчия	233,550	76,000	158,306	67,78%	82,306	52,24%	1,806	2,524	↓
8	БДЧР	Ясна поляна	32,320	7,550	18,827	58,25%	11,277	45,53%	0,347	0,312	↑

9	БДИБР	Асеновец	28,200	2,000	12,040	42,70%	10,040	38,32%	0,880	0,417	↑
10	БДИБР	Боровица	27,300	4,600	24,099	88,27%	19,499	85,90%	0,313	0,255	↑
11	БДЗБР	Студена	25,200	2,400	19,429	77,10%	17,029	74,69%	1,412	0,759	↑
12	БДЗБР	Дяково	35,400	8,000	21,885	61,82%	13,885	50,67%	0,023	0,195	↓
13	БДЗБР	Калин - за рез.водоснабдяване	1,024	0,100	0,329	32,14%	0,229	24,79%	не се получава ежедневна информация приток и разход		↑
14	БДЗБР	Карагьол - за рез.водоснабдяване	2,252	0,200	0,740	32,87%	0,540	26,32%			↓
15	БДДР	Огняново - за рез.водоснабдяване **	31,600	2,500	18,680	59,11%	16,180	55,60%	0,457	0,260	↑
16	БДЧР	Порой	45,200	2,000	5,317	11,76%	3,317	7,68%	0,243	0,000	↑
17	БДЧР	Ахелой	12,350	0,800	3,526	28,55%	2,726	23,60%	0,069	0,000	↑
18	БДДР	Панчарево	6,465	1,500	5,072	78,45%	3,572	71,94%	13,468	13,551	↓
19	БДДР	Ястребино	62,300	3,900	34,367	55,16%	30,467	52,17%	0,486	0,104	↑
20	БДДР	Кула	20,250	0,700	9,343	46,14%	8,643	44,21%	0,035	0,035	~
21	БДДР	Рабиша	43,200	2,400	12,324	28,53%	9,924	24,32%	0,000	0,012	↓
22	БДДР	Огоста	506,000	67,000	236,700	46,78%	169,700	38,66%	4,456	10,012	↓
23	БДДР	Сопот	60,908	1,300	35,900	58,94%	34,600	58,05%	1,019	0,255	↑
24	БДДР	Горни Дъбник	130,000	3,000	47,204	36,31%	44,204	34,81%	0,579	0,579	~
25	БДДР	Бели Лом	25,500	3,200	8,097	31,75%	4,897	21,96%	0,093	0,093	~
26	БДЧР	Съединение	12,810	1,500	7,911	61,76%	6,411	56,68%	0,104	0,104	~
27	БДЧР	Георги Трайков (Цонево)	330,000	21,000	135,116	40,94%	114,116	36,93%	1,053	1,053	~
28	БДИБР	Жребчево	400,000	30,000	182,164	45,54%	152,164	41,13%	8,092	1,703	↑
29	БДИБР	Малко Шарково	45,000	3,900	30,368	67,48%	26,468	64,40%	0,104	0,104	~
30	БДИБР	Домлян	26,074	0,700	4,529	17,37%	3,829	15,09%	0,666	0,004	↑
31	БДИБР	Пясъчник	206,530	3,400	20,195	9,78%	16,795	8,27%	0,899	0,089	↑
32	БДИБР	Тополница	137,108	20,000	55,346	40,37%	35,346	30,18%	3,299	0,556	↑
33	БДИБР	Тракиец	114,000	24,000	62,958	55,23%	38,958	43,29%	0,058	0,116	↓
34	БДЗБР	Пчелина	54,200	34,200	54,250	100,09%	20,050	100,25%	13,646	11,910	↓
35	БДДР	Александър Стамболийски	205,569	20,000	125,117	60,86%	105,117	56,65%	3,350	12,511	↓
36	БДДР	Кокаляне	не се получава ежедневна информация								
37	БДИБР	Копринка	142,214	5,410	42,281	29,73%	36,871	26,95%	4,374	2,640	↑

	БДИБР	<b>Белмекен-Чаира</b>	<b>149,536</b>	<b>5,179</b>	<b>82,964</b>	<b>55,48%</b>	<b>77,785</b>	<b>53,88%</b>	<b>5,258</b>	<b>7,109</b>	
38	БДИБР	Белмекен	144,036	3,810	79,326	55,07%	75,516	53,85%			↓
39	БДИБР	Чаира	5,500	1,369	3,638	66,14%	2,269	54,91%			↓
	БДИБР	<b>Баташки водосилов път</b>									
	БДИБР	<b>Голям Беглик-Широка поляна</b>	<b>86,091</b>	<b>7,242</b>	<b>52,578</b>	<b>61,07%</b>	<b>45,336</b>	<b>57,50%</b>	<b>5,424</b>	<b>3,443</b>	
40	БДИБР	Голям Беглик	62,111	3,942	41,944	67,53%	38,002	65,33%			↑
41	БДИБР	Широка поляна	23,980	3,300	10,634	44,34%	7,334	35,46%			↓
42	БДИБР	Беглика	1,554	0,242	0,926	59,57%	0,684	52,12%	0,544	0,001	↑
43	БДИБР	Тошков Чарк	1,782	0,276	0,686	38,51%	0,410	27,24%	0,613	0,719	↓
44	БДИБР	Батак	310,298	19,950	186,723	60,18%	166,773	57,44%	4,952	0,694	↑
	БДИБР	<b>Каскада Доспат-Въча</b>									
45	БДЗБР	Доспат	449,249	14,907	399,951	89,03%	385,044	88,65%	1,105	8,472	↓
46	БДИБР	Цанков камък	110,708	31,200	81,308	73,44%	50,108	63,02%	35,277	12,182	↑
47	БДИБР	Въча	226,120	24,520	154,651	68,39%	130,131	64,55%	23,725	17,945	↑
48	БДИБР	Кричим	20,256	1,730	19,209	94,83%	17,479	94,35%	18,550	15,749	↑
	БДИБР	<b>Каскада Арда</b>									
49	БДИБР	Кърджали ***	497,236	107,176	312,771	62,90%	205,595	52,71%	213,837	3,500	↑
50	БДИБР	Студен кладенец ***	387,772	90,667	274,667	70,83%	184,000	61,93%	249,863	1,895	↑
51	БДИБР	Ивайловград	156,702	59,526	116,875	74,58%	57,349	59,02%	11,933	6,376	↑
52	БДИБР	Розов кладенец	20,400	13,268	18,888	92,59%	5,620	78,80%	не се получава ежедневна информация приток и разход		↑

\* Данните в таблицата са за състоянието на комплексните и значими язовири по Приложение 1 от Закона за водите към 8 часа на съответния ден.

\*\* С Решение №740 от 15 октомври 2020 г. за осигуряване на дългосрочната стабилност на водоснабдяването на Столична община, Министерски съвет определя „Български ВиК холдинг“ ЕАД, да извърши необходимите действия за осигуряване на възможност за пречистване на питейни води от язовир „Огняново“.

Към момента не са изпълнени изискванията за вписване на язовира в регистъра съгласно изискванията на Закона за здравето и няма разрешително по реда на закона за водите, поради което не се подават води за питейнобитово водоснабдяване.

\*\*\* Провеждане на висока вълна през яз. "Кърджали" и яз. "Студен кладенец"

**Язовир Панчарево:**

Съгласно предоставената справка от НС ЕАД язовир „Панчарево“ прелива с 12,17 м<sup>3</sup>/сек. Постъпващият приток в язовира на 13.02.2024 г. е 13,468 м<sup>3</sup>/сек. Размерът на дневния разход и прелялото количество се равняват на 13,551 м<sup>3</sup>/сек. Наличният обем в язовира е 5,072 млн. м<sup>3</sup>, което представлява 78,45% от общия му обем.

**Язовир Пчелина:**

Съгласно предоставената справка от НС ЕАД язовир „Пчелина“ прелива с 11,86 м<sup>3</sup>/сек. Постъпващият приток в язовира на 13.02.2024 г. е 13,646 м<sup>3</sup>/сек. Размерът на дневния разход и прелялото количество се равняват на 11,91 м<sup>3</sup>/сек. Наличният обем в язовира е 54,25 млн. м<sup>3</sup>, което представлява 100,09% от общия му обем.

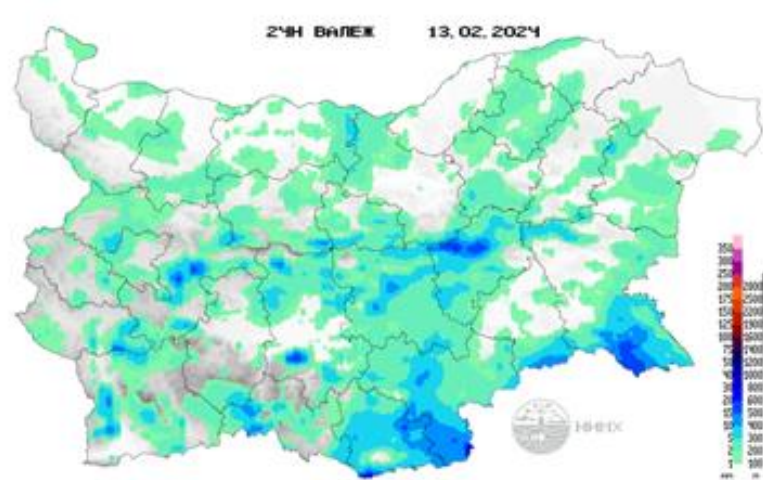


### По данни и прогнози на НИМХ

На 13.02 и на 14.02, в резултат на валежи, ще има повишения на речните нива във водосборите на реките западно от водосбора на р. Янтра, в планинките части на Източноромански басейн, във водосборите на пиринските притоци на реките Струма и Места и р. Пиринска Бистрица, като на 13.02 ще има повишения във водосборите на южночерноморските реки. На 15 и 16.02 речните нива ще се понижават или ще останат без съществени изменения.

Водните количества ще бъдат под праговете за внимание.

### МЕТЕОРОЛОГИЧЕН БЮЛЕТИН



Анализ на денонощната сума на валежа от 7:30 ч на 12.02.2024 г. до 7:30 ч на 13.02.2024 г., използващ модел ALADIN-BG и данни от наблюдателната мрежа на НИМХ

### Метеорологична прогноза за 14 февруари 2024 г.

През нощта и утре облачността ще е значителна и ще има валежи от дъжд, в планинските райони - примесен със сняг. Привечер от запад валежите ще спират и облачността ще се разкъсва и намалява. Ще духа слаб до умерен вятър от север-северозапад. Минималните температури ще са между 2° и 7°, а максималните ще са между 6° и 11°. В София минимална - около 2°, максимална - около 6°.

Над Черноморието облачността ще е значителна, но ще е без валежи. Ще духа умерен до силен северен вятър. Максималните температури ще бъдат между 8° и 10°. Температурата на морската вода е 7°-9°. Вълнението на морето ще бъде 2-3 бала.

Над планините облачността ще е значителна с валежи предимно от сняг, под около 1000 метра - от дъжд. Привечер от запад валежите ще отслабват и облачността ще се разкъсва и намалява. Ще духа умерен и силен северен вятър. Максималната температура на височина 1200 метра ще бъде около 0°, на 2000 метра - около минус 5°.

### Прогноза за времето от 15 до 20 февруари 2024 г.

През следващите дни над източните райони ще се задържи предимно облачно и мъгливо. Над Западна и Централна България облачността още в четвъртък ще намалее, и в петък и събота ще бъде слънчево. Вятърът ще отслабне, ще се ориентира от север-североизток. Минималните температури ще са между минус 3° и 2°, а максималните - между 8° и 13°. В неделя облачността ще се увеличи и на отделни места ще превали слаб дъжд. Ще бъде почти тихо или със слаб югозападен вятър, дневните температури ще са с градус-два по-високи. В началото на следващата седмица ще преобладава облачно време, ще има и слаби валежи от дъжд, в понеделник на много места в страната, а във вторник - главно в Югозападна България. Вятърът ще се ориентира от изток-югоизток, ще е слаб, температурите ще се задържат без съществена промяна.

### ПРОГНОЗА ЗА ОЧАКВАНИ КОЛИЧЕСТВА ВАЛЕЖИ

**За 13 и 14 февруари 2024 г.:** Днес валежи ще има на повече места в Северна България: количества в централната част: 4-10 mm, в останалите райони в Централна Южна и в Югоизточна България: 1-2 mm. В Централна Стара планина и в северната част от Родопите ще вали сняг: количества до 10-15 mm, в Рила и на Витоша - до 1-5 mm. Най-малка е вероятността за валежи в крайните западни райони от страната и в Североизточна България. През нощта и утре ще има валежи от дъжд, в планинските райони - примесен със сняг. Количества за денонощието - между 5 и 15 mm.

**За 15 и 16 февруари 2024 г.:** В четвъртък и петък вероятността за валежи е малка.

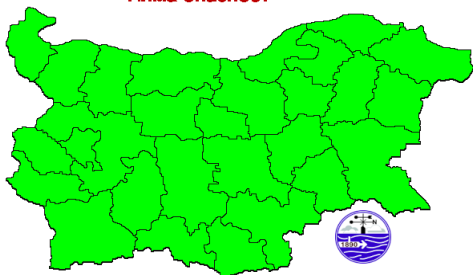


## ПРОГНОЗА ЗА ОПАСНИ И ОСОБЕНО ОПАСНИ МЕТЕОРОЛОГИЧНИ ЯВЛЕНИЯ

За 13 и 14 февруари 2024 г. опасни метеорологични явления не се очакват.

Карта на опасните явления за 13.02.2024

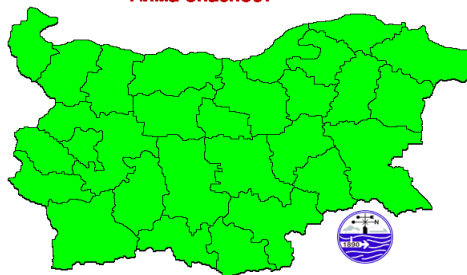
**Няма опасност**



Подробности на <https://weather.bg/obshtini>

Карта на опасните явления за 14.02.2024

**Няма опасност**



Подробности на <https://weather.bg/obshtini>

*Подробна информация за предупрежденията и опасните метеорологични явления по области и общини може да бъде получена от интерактивната карта на адрес: <https://weather.bg/obshtini>*

**Легенда:**



Бяло:

Липсваща, недостатъчна, стара или съмнителна информация.



Зелено:

Няма опасни явления.



Жълто:

Времето може да бъде потенциално опасно. Явленията, които са прогнозирани, не са необичайни, но изискват внимание, ако възнамерявате да вършите работа на открито. Следете прогнозите за времето и не поемайте излишен риск.



Оранжево:

Времето е опасно. Прогнозирани са по-рядко случващи се метеорологични явления. Възможни са материални щети и има опасност от наранявания. Бъдете много внимателни и се информирайте подробно и често за метеорологичната обстановка. Съобразявайте се с неизбежните рискове и следвайте всички съвети на компетентните органи.



Червено:

Времето е много опасно. Прогнозирани са изключително интензивни опасни метеорологични явления. Възможни са големи материални щети и нещастни случаи, може да възникне и опасност за живота. Следвайте нарежданията и всички съвети на компетентните органи и бъдете готови да извънредни мерки.

## ХИДРОЛОГИЧЕН БЮЛЕТИН

### Анализ на хидрологичната обстановка през изминалото денонощие

Анализът е направен на база измерени водни стоежи и изчислени по временни ключови криви водни количества от оперативни автоматични и конвенционални хидрометрични станции на НИМХ:

**Дунавски басейн:** През изминалото денонощие нивата на наблюдаваните реки са останали без съществени изменения или са се повишавали, в резултат на валежи. Регистрираните колебания на нивата на р. Огоста в долното течение (-24/+21 см) и на р. Искър в средното и долното течение (-37/+59 см) са вследствие работата на хидротехнически съоръжения и валежи. Регистрираните колебания на речните нива в останалата част от басейна са както следва: за водосбора на р. Нишава от -6 до +21 см; за водосбора на р. Лом от -2 см до +4 см; за водосбора на р. Огоста от -5 см до +2 см; за водосбора на р. Искър от -37 см до +59 см; за водосбора на р. Вит от -4 см до +4 см; за водосбора на р. Осъм от -4 см до +13 см; за водосбора на р. Янтра от -12 см до +25 см; за водосбора на р. Русенски Лом от -2 см до +1 см. Водните количества на реките в басейна са под праговете за средни води и около праговете за ниски води, като водните количества на р. Палакария при с. Рельово и р. Искър при гр. Нови Искър са около праговете за високи води.

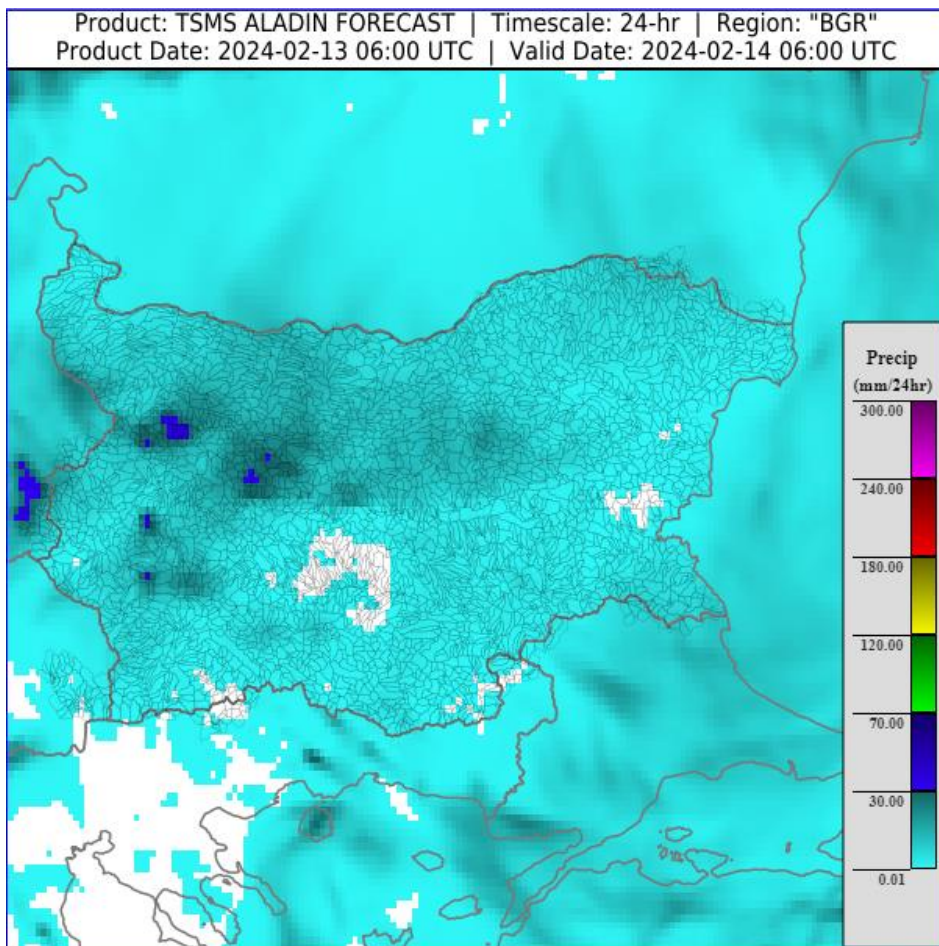
**Черноморски басейн:** През изминалото денонощие нивата на наблюдаваните реки са останали без съществени изменения. Отчетените колебания на речните нива в басейна са както следва: за водосбора на р. Провадийска от -3 см до +3 см; за водосбора на р. Камчия от -2 см до +11 см; за водосбора на р. Айтоска до -1 см; за водосбора на р. Факийска от -3 см до +2 см; за водосбора на р. Ропотамо от -1 см до +2 см. Водните количества на реките в басейна са под праговете за средни води и около праговете за ниски води.

**Източнобеломорски басейн:** През изминалото денонощие нивата на наблюдаваните реки са се повишили, в резултат на валежи или са останали без съществени изменения. Регистрираните колебания на нивата на р. Тъжа при ВЕЦ Тъжа (-15/+25 см), р. Калница при с. Крумово (-16/+22 см) и р. Въча при гр. Девин (-58/+49 см) са вследствие работата на хидротехнически съоръжения. Отчетените изменения на речните нива в останалата част от басейна са както следва: за водосбора на р. Тунджа от -14 см до +32 см; за водосбора на р. Марица от -19 см до +28 см; за водосбора на р. Арда от -181 см до +66 см; за водосбора на Бяла река от -5 см до +48 см. Водните количества на реките в по-голяма част от басейна са под праговете за средни води и около праговете за ниски води, като водните количества на родопските притоци р. Марица и водосбора на р. Арда, са около праговете за високи води.

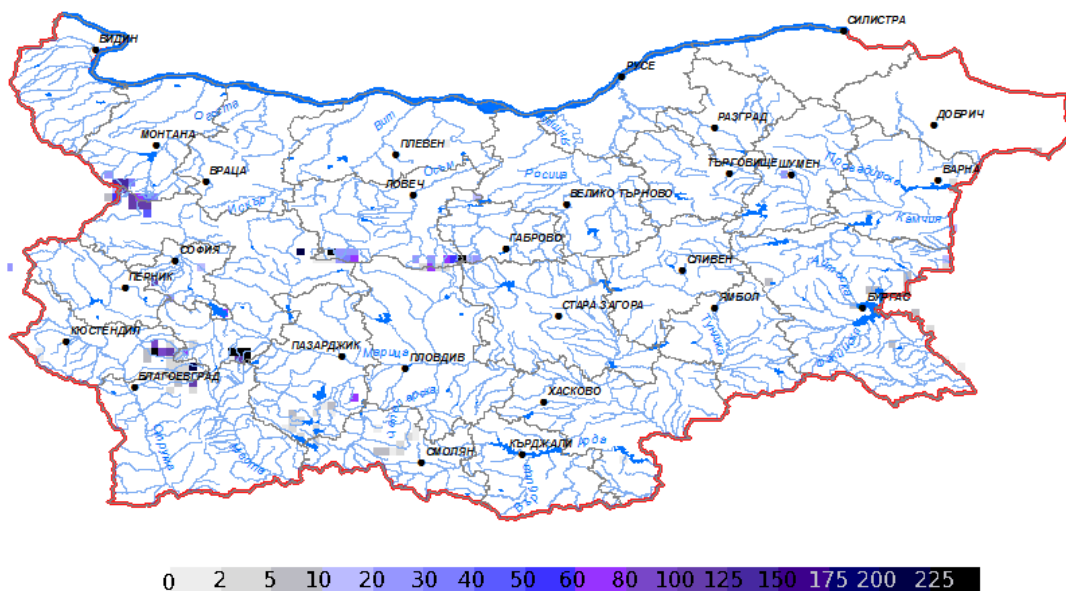
**Западнобеломорски басейн:** През изминалото денонощие нивата на притоците на основните реки са се понижали, а на основните са се повишили в резултат на оттичане. Регистрираните колебания на речните нива в басейна са както следва: за водосбора на р. Места от -38 см до +34 см; за водосбора на р. Струма от -20 см до +44 см. Водните количества на реките в басейна са около и над праговете за средни води и около праговете за високи води.

## ДОПЪЛНИТЕЛНА ПРОГНОЗНА МЕТЕОРОЛОГИЧНА ИНФОРМАЦИЯ, ИЗПОЛЗВАНА ПРИ ИЗГОТВЯНЕ НА ХИДРОЛОГИЧНАТА ПРОГНОЗА

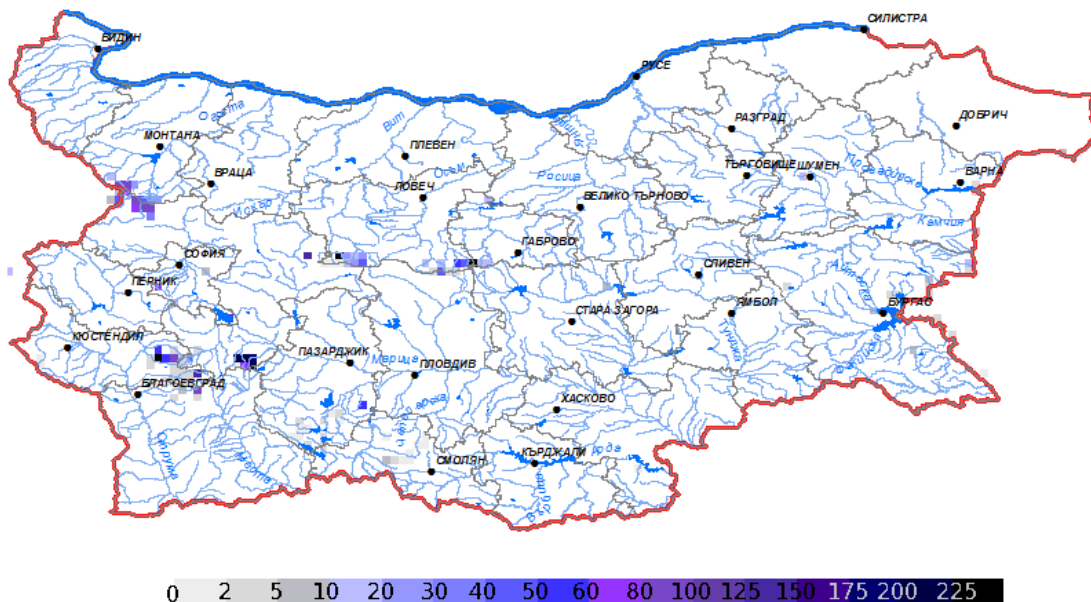
- 24 h прогноза за валежите от модела ALADIN за района на Черно море и Близкия Изток от 08:00 ч. местно време на 13.02.2024 г. до 08:00 ч. местно време на 14.02.2024 г.



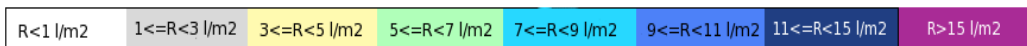
- **Снежна покривка и очаквано снеготопене за следващите 72 часа**
  - На картата по-долу е представено пространственото разпределение на наличната снежна покривка в [cm] с използване на сателитна информация в 07:00 UTC (+2 часа местно време).



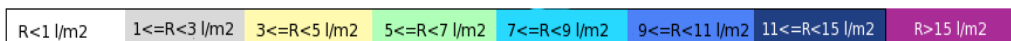
- На картата по-долу е представено пространственото разпределение на водното съдържание в снежната покривка в [mm] с използване на сателитна информация в 07:00 UTC (+2 часа местно време).



➤ На картата по-долу е представено пространственото разпределение на прогнозираното снеготопене за следващите 24 часа с използване на модела ALADIN.

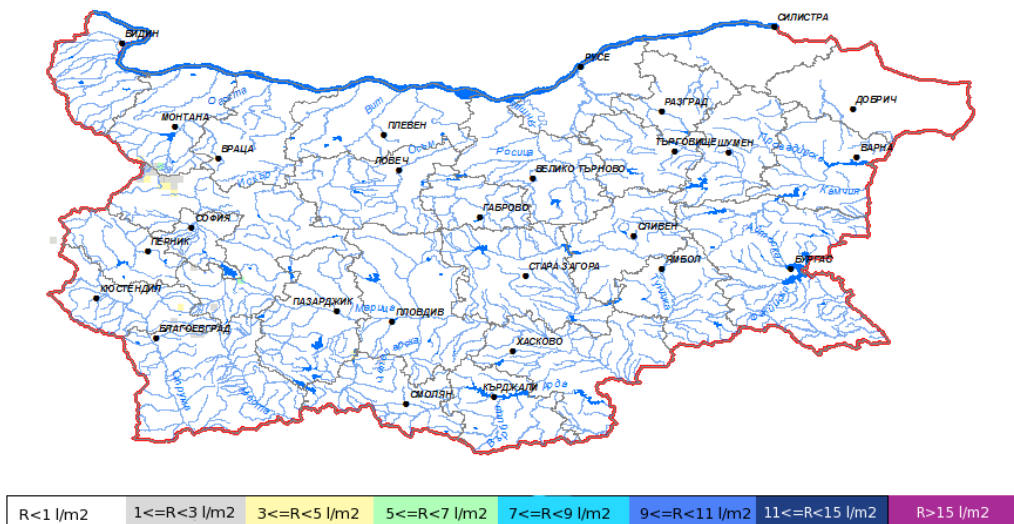


➤ На картата по-долу е представено пространственото разпределение на прогнозираното снеготопене от 24 до 48 часа с използване на модела ALADIN.



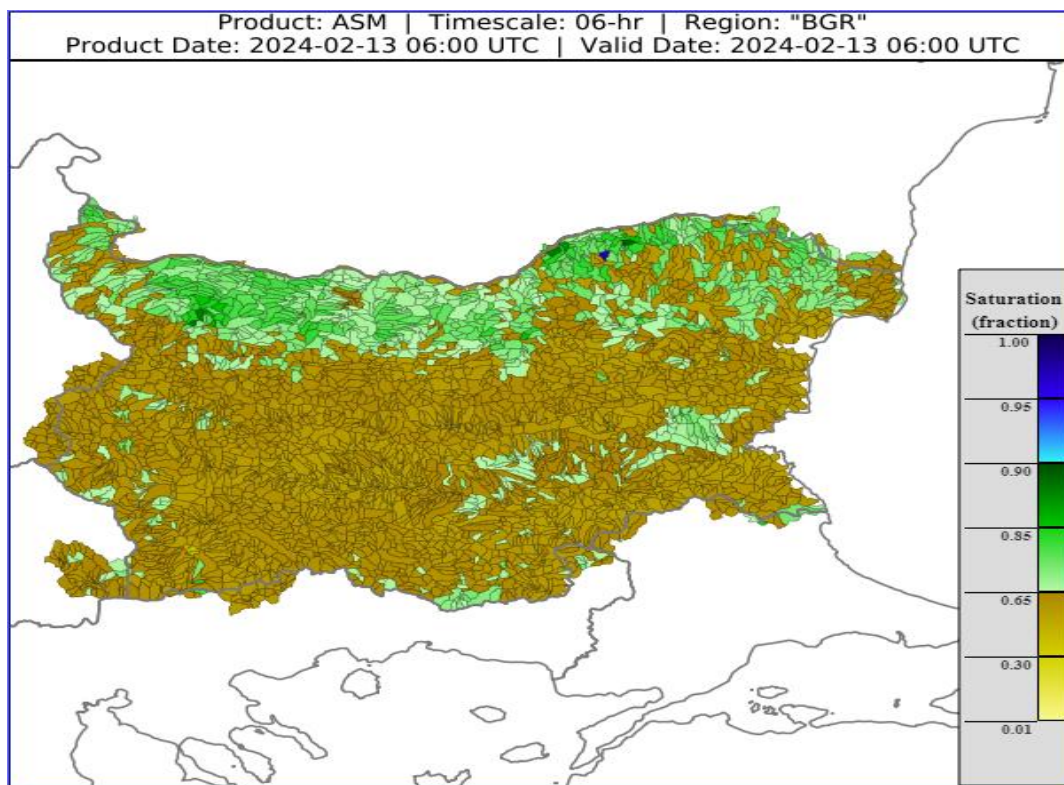


➤ На картата по-долу е представено пространственото разпределение на прогнозираното снеготопене от 48 до 72 часа с използване на модела ALADIN.



- **Влажност на почвата**

На картата по-долу е представено пространственото разпределение на средната почвена влага - насищане с вода на повърхностния (до 30 cm) почвен слой с използване на резултати от модела Sacramento Soil Moisture Accounting Model.



## ХИДРОЛОГИЧНА ПРОГНОЗА

На основа на метеорологичната прогноза, обработената хидрологична информация и моделираните водни количества от НИМХ:

**Дунавски басейн:** Днес (13.02) и на 14.02, в резултат на валежи, ще има повишения на речните нива във водосборите на реките западно от водосбора на р. Янтра, като на 14.02 незначителни повишения ще има и в останалата част от реките в басейна. На 15 и 16.02 речните нива ще се понижават или ще останат без съществени изменения. Водните количества ще бъдат под праговете за внимание.

**Черноморски басейн:** Днес (13.02) в резултат на валежи ще има повишения на речните нива във водосборите на южночерноморските реки. През следващите три дни речните нива ще са без съществени изменения. Водните количества ще бъдат под праговете за внимание.

**Източнобеломорски басейн:** Днес (13.02) и през следващите три дни речните нива в басейна ще се понижават или ще останат без съществени изменения, като в резултат на валежи, на 13 и 14.02, са възможни несъществени повишения в планинските части. Водните количества ще бъдат под праговете за внимание.

**Западнобеломорски басейн:** Днес (13.02) и през следващите 3 дни речните нива в по-голямата част от басейна ще се понижават, като в резултат на валежи на 13.02 и 14.02 са възможни краткотрайни повишения на нивата във водосборите на пиринските притоци на реките Струма и Места и р. Пиринска Бистрица. Водните количества ще бъдат под праговете за внимание.

*\*В направените прогнози не се отчита работата и ретензионната способност на хидротехническите съоръжения.*

**Връзки към дневни бюлетини за прогнозирани водни количества и нива по водосбори от хидрологични модели и системи за ранно предупреждение:**

[За водосбора на р. Огоста](#)

[За водосбора на р. Искър](#)

[За водосбора на р. Вит](#)

[За водосбора на р. Янтра](#)

[За водосбора на р. Русенски Лом](#)

[За водосбора на р. Айтоска](#)

[За водосбора на р. Факийска](#)

[За водосбора на р. Марица и р. Тунджа](#)

[За водосбора на р. Арда](#)

[За водосбора на р. Струма](#)



## РЕКА ДУНАВ

Водни стоежи в българския участък на река Дунав за 13 февруари 2024 г. по данни на Изпълнителна агенция „Проучване и поддържане на река Дунав“:

станция	километър	воден стоеж [cm]	разлика	t вода
		водно количество [m <sup>3</sup> /s]	за 24 ч. [cm]	[°C]
Ново село	833.60	385 Q: 6 413	+23	5.6
Лом	743.30	436 Q: 6 251	+17	5.8
Оряхово	678.00	310 Q: 6 258	+8	6.8
Никопол	597.50	360	+2	6.3
Свищов	554.30	330 Q: 6 298	+2	5.9
Русе	495.60	334 Q: 6 342	-3	6
Силистра	375.50	363 Q: 6 662	-8	6.2