



Министерство на
околната среда и водите

**Ежедневен
булетин за
състоянието на
водите**

13 МАРТ 2023

**Комплексни и
значими
язовири**

Речни нива

Информация за наличните обеми в комплексните и значими язовири, които се следят в МОСВ:

Съгласно приложение №1 към чл. 13, ал. 1, т. 1 от Закона за водите, комплексните и значими язовири са 52 броя.

Сумата от наличните в тях завирени обеми към 13.03.2023 г. е 4131.0 млн. м³, представлява 62.6 % от сумата от общите им обеми, с 0.2 % повече от отношението на завирените им обеми спрямо сумата на общите им обеми към 10.03.2023 г.

Според основното им предназначение наличните в тях завирени обеми са както следва:

- питейно-битово водоснабдяване - 74.1 % от общия им обем;
- за резервно питейно-битово водоснабдяване - 51.7 % от общия им обем;
- напояване - 47.1 % от общия им обем;
- енергетика - 68.9 % от общия им обем.

Налични завирени обеми в язовири по приложение 1 на ЗВ с трансгранично влияние:

1. за Каскада „Арда“:

Язовир „Кърджали“ - 352.180 млн. м³, което е 70.83 % от общия му обем;

Язовир „Студен кладенец“ - 284.797 млн. м³, което е 73.44 % от общия му обем;

Язовир „Ивайловград“ - 118.083 млн. м³, което е 75.36 % от общия му обем;

2. за Каскада „Горна Тунджа“:

Язовир „Копринка“ - 56.689 млн. м³, което е 39.86 % от общия му обем;

Язовир „Жребчево“ - 190.858 млн. м³, което е 47.71 % от общия му обем

БЮЛЕТИН №761 от 13.03.2023 г. към 8 часа

ОБОБЩЕНИ ДАННИ ЗА СЪСТОЯНИЕТО НА ВОДИТЕ В КОМПЛЕКСНИТЕ И ЗНАЧИМИ ЯЗОВИРИ

Сумата от наличните завирени обеми към комплексните и значими язовири е			4131,0	млн.куб.м.	представлява		62,6%		Тенденция	в бр. язовири	
Според основното предназначение на язовирите наличните в тях завирени обеми:			за питейно-битово водоснабдяване		74,1%	от общия им обем;	69,07%	от полезния им обем	↑ - повишаване на обема	25	
			за резервно - ПБВ		51,7%	от общия им обем;	47,48%	от полезния им обем	↓ -понижаване на обема	18	
			за напояване		47,1%	от общия им обем;	41,22%	от полезния им обем	~ - задържане на обема	6	
			за енергетика		68,9%	от общия им обем;	63,61%	от полезния им обем	∩ -преливане	2	
№	БД	Язовир	Общ обем	Мъртъв/ Санитарен обем	Наличен обем		Наличен полезен обем		Ср. денонощен приток	Ср. денонощен разход	Тенденция
			млн.м ³	млн.м ³	млн.м ³	% от общия обем	млн.м ³	% от полезния обем	м ³ /сек.	м ³ /сек.	
1	БДДР	Искър	655,252	87,200	491,546	75,02%	404,346	71,18%	3,435	3,435	~
2	БДДР	Бели Искър	15,080	1,400	8,677	57,54%	7,277	53,19%	0,388	0,837	↓
3	БДДР	Среченска бара	15,500	1,000	15,220	98,19%	14,220	98,07%	1,991	1,539	↑
4	БДДР	Христо Смирненски	27,700	4,200	23,265	83,99%	19,065	81,13%	1,039	0,747	↑
5	БДДР	Йовковци	92,179	9,000	75,416	81,82%	66,416	79,85%	0,129	0,705	↓
6	БДЧР	Тича	311,800	40,000	211,938	67,97%	171,938	63,26%	0,021	1,447	↓
7	БДЧР	Камчия	233,550	76,000	177,145	75,85%	101,145	64,20%	1,377	2,176	↓
8	БДЧР	Ясна поляна	32,320	7,550	17,303	53,54%	9,753	39,37%	0,428	0,231	↑

9	БДИБР	Асеновец	28,200	2,000	12,387	43,93%	10,387	39,65%	0,046	0,590	↓
10	БДИБР	Боровица	27,300	4,600	27,210	99,67%	22,610	99,60%	0,262	0,320	↓
11	БДЗБР	Студена	25,200	2,400	23,530	93,37%	21,130	92,67%	1,840	2,768	↓
12	БДЗБР	Дяково	35,400	8,000	27,379	77,34%	19,379	70,73%	0,006	0,184	↓
13	БДЗБР	Калин - за рез.водоснабдяване	1,024	0,100	0,349	34,05%	0,249	26,92%	не се получава ежедневна информация приток и разход		↑
14	БДЗБР	Карагьол - за рез.водоснабдяване	2,252	0,200	0,777	34,50%	0,577	28,12%			↓
15	БДДР	Огняново - за рез.водоснабдяване **	31,600	2,500	16,905	53,50%	14,405	49,50%	0,185	0,335	↓
16	БДДР	Панчарево	6,465	1,500	4,038	62,45%	2,538	51,11%	3,288	3,570	↔
17	БДДР	Ястребино	62,300	3,900	33,853	54,34%	29,953	51,29%	0,023	0,127	↓
18	БДДР	Кула	20,250	0,700	7,446	36,77%	6,746	34,51%	0,012	0,035	↓
19	БДДР	Рабиша	43,200	2,400	12,497	28,93%	10,097	24,75%	0,000	0,000	~
20	БДДР	Огоста	506,000	67,000	246,960	48,81%	179,960	40,99%	27,141	3,993	↑
21	БДДР	Сопот	60,908	1,300	31,300	51,39%	30,000	50,33%	2,407	0,324	↑
22	БДДР	Горни Дъбник	130,000	3,000	55,603	42,77%	52,603	41,42%	1,192	0,475	↑
23	БДДР	Бели Лом	25,500	3,200	9,181	36,00%	5,981	26,82%	0,081	0,081	~
24	БДЧР	Съединение	12,810	1,500	8,250	64,40%	6,750	59,68%	0,093	0,093	~
25	БДЧР	Георги Трайков (Цонево)	330,000	21,000	165,228	50,07%	144,228	46,68%	0,249	1,765	↓
26	БДЧР	Порой	45,200	2,000	5,864	12,97%	3,864	8,94%	0,196	0,000	↑
27	БДЧР	Ахелой	12,350	0,800	3,291	26,65%	2,491	21,57%	0,058	0,000	↑
28	БДИБР	Жребчево	400,000	30,000	190,858	47,71%	160,858	43,48%	1,647	1,647	~
29	БДИБР	Малко Шарково	45,000	3,900	33,292	73,98%	29,392	71,51%	0,126	0,126	~
30	БДИБР	Домлян	26,074	0,700	14,544	55,78%	13,844	54,56%	1,230	0,084	↑
31	БДИБР	Пясъчник	206,530	3,400	41,408	20,05%	38,008	18,71%	0,852	0,227	↑
32	БДИБР	Тополница	137,108	20,000	66,652	48,61%	46,652	39,84%	6,470	0,556	↑
33	БДИБР	Тракиец	114,000	24,000	69,934	61,35%	45,934	51,04%	0,463	0,150	↑
34	БДЗБР	Пчелина	54,200	34,200	54,250	100,09%	20,050	100,25%	11,898	11,898	↔
35	БДДР	Александър Стамболийски	205,569	20,000	118,201	57,50%	98,201	52,92%	2,742	0,973	↑
36	БДДР	Кокаляне	не се получава ежедневна информация								
37	БДИБР	Копринка	142,214	5,410	56,689	39,86%	51,279	37,48%	5,591	0,744	↑

	БДИБР	Белмекен-Чаира	149,536	5,179	83,954	56,14%	78,775	54,57%	1,448	0,918	
38	БДИБР	Белмекен	144,036	3,810	82,318	57,15%	78,508	55,99%			↑
39	БДИБР	Чаира	5,500	1,369	1,636	29,75%	0,267	6,47%			↑
	БДИБР	Баташки водносилков път									
	БДИБР	Голям Беглик-Широка поляна	86,091	7,242	52,171	60,60%	44,929	56,98%	6,269	0,225	
40	БДИБР	Голям Беглик	62,111	3,942	42,778	68,87%	38,836	66,76%			↑
41	БДИБР	Широка поляна	23,980	3,300	9,392	39,17%	6,092	29,46%			↑
42	БДИБР	Беглика	1,554	0,242	1,007	64,82%	0,765	58,33%	0,270	0,556	↓
43	БДИБР	Тошков Чарк	1,782	0,276	0,737	41,37%	0,461	30,62%	0,692	0,876	↓
44	БДИБР	Батак	310,298	19,950	182,493	58,81%	162,543	55,98%	1,248	0,184	↑
	БДИБР	Каскада Доспат-Въча									
45	БДЗБР	Доспат	449,249	14,907	344,137	76,60%	329,230	75,80%	9,761	0,281	↑
46	БДИБР	Цанков камък	110,708	31,200	79,559	71,86%	48,359	60,82%	10,086	13,816	↓
47	БДИБР	Въча	226,120	24,520	192,945	85,33%	168,425	83,54%	17,620	9,564	↑
48	БДИБР	Кричим	20,256	1,730	19,312	95,34%	17,582	94,91%	9,347	13,054	↓
	БДИБР	Каскада Арда									
49	БДИБР	Кърджали	497,236	107,176	352,180	70,83%	245,004	62,81%	18,050	1,398	↑
50	БДИБР	Студен кладенец	387,772	90,667	284,797	73,44%	194,130	65,34%	21,223	32,287	↓
51	БДИБР	Ивайловград	156,702	59,526	118,083	75,36%	58,557	60,26%	38,085	19,939	↑
52	БДИБР	Розов кладенец	20,400	13,268	18,996	93,12%	5,728	80,31%	не се получава ежедневна информация приток и разход		↑

* Данните в таблицата са за състоянието на комплексните и значими язовири по Приложение 1 от Закона за водите към 8 часа на съответния ден.

** С Решение №740 от 15 октомври 2020 г. за осигуряване на дългосрочната стабилност на водоснабдяването на Столична община, Министерски съвет определя „Български ВиК холдинг“ ЕАД, да извърши необходимите действия за осигуряване на възможност за пречистване на питейни води от язовир „Огняново“.

Към момента не са изпълнени изискванията за вписване на язовира в регистъра съгласно изискванията на Закона за здравето и няма разрешително по реда на закона за водите, поради което не се подават води за питейнобитово водоснабдяване.

Язовир Панчарево:

Съгласно предоставената справка от НС ЕАД язовир „Панчарево“ прелива с 3,24 м³/сек. Постъпващият приток в язовира на 13.03.2023 г. е 3,288 м³/сек. Размерът на дневния разход и прелялото количество се равняват на 3,57 м³/сек. Наличният обем в язовира е 4,0376 млн. м³, което представлява 62,45% от общия му обем.

Язовир Пчелина:

Съгласно предоставената справка от НС ЕАД язовир „Пчелина“ прелива с 11,86 м³/сек. Постъпващият приток в язовира на 13.03.2023 г. е 11,898 м³/сек. Размерът на дневния разход и прелялото количество се равняват на 11,898 м³/сек. Наличният обем в язовира е 54,25 млн. м³, което представлява 100,09% от общия му обем.

Язовир Студена:

Съгласно предоставената справка от ВИК Перник язовир „Студена“ се изпуска контролирано с 2 м³/сек. Постъпващият приток в язовира на 13.03.2023 г. е 1,84 м³/сек. Размерът на дневния разход, загубите и изпуснатото количество се равняват на 2,768 м³/сек. Наличният обем в язовира е 23,5298 млн. м³, което представлява 93,37% от общия му обем.

По данни и прогнози на НИМХ

На 13.03 и през следващите два дни речните нива ще се понижават или ще останат без съществени изменения. В резултат на валежи от вечерните часове на 15.03 и на 16.03 ще има повишения на речните нива, както следва:

- на 15.03 вечерта във водосборите на реките западно от р. Вит, във водосбора на р. Тунджа и в средните и долни части от водосборите на р. Марица и р. Арда.;
- през нощта на 15 срещу 16.03 във водосборите на реките между р. Искър до р. Русенски Лом и в целия Западнобеломорски басейн;
- от сутрешните часове на 16.03 и през целия ден във водосборите на реките източно от р. Искър и във водосборите на реките южно от гр. Бургас.

Водните количества ще бъдат под праговете за внимание.

МЕТЕОРОЛОГИЧЕН БЮЛЕТИН



Анализ на денонощната сума на валежа от 7:30 ч на 12.03.2023 г. до 7:30 ч на 13.03.2023 г., използващ модел ALADIN и данни от наблюдателната мрежа на НИМХ

Метеорологична прогноза за 14 март 2023 г.

През нощта ще е предимно ясно, в повечето райони - тихо. Минималните температури ще са между минус 3° и 2°, в София - около минус 2°.

Утре ще бъде предимно слънчево с разкъсана висока облачност. Ще духа слаб южен вятър. Дневните температури ще се повишат и максималните ще са между 15° и 20°, по-ниски в крайните източни райони, в София - около 16°.

Над планините ще е предимно слънчево. Ще има незначителна висока облачност, която привечер над западните райони ще се вплътни. Ще духа слаб

до умерен вятър от юг-югозапад. Ще се затопли и максималната температура на височина 1200 метра ще е около 11° , на 2000 метра - около 3° .

Над Черноморието ще е предимно слънчево. Ще духа слаб до умерен вятър от юг-югоизток. Максималните температури ще са между 9° и 12° . Температурата на морската вода е 8° - 9° . Вълнението на морето ще е 2-3 бала.

Прогноза за времето от 15 до 20 март 2023 г.

През нощта срещу сряда облачността ще се увеличи и в средата на седмицата ще бъде облачно. От запад ще започнат валежи от дъжд, които постепенно ще обхванат цялата страна. В сряда все още ще е с високи температури, максималните в по-голямата част от страната ще са между 10° и 15° , но през деня вятърът ще се ориентира от северозапад, през нощта срещу четвъртък и ще се усили, а с него бързо ще застудява. С понижението на температурите в нощните часове във високите полета на Западна България и Предбалкана дъждът ще се примесва и ще преминава в сняг. В четвъртък в Западна България валежите ще спрат, а в Източна ще продължат през целия ден; там има повишена вероятност да са значителни по количество. Вятърът ще е умерен от северозапад, в Източна България след обяд от североизток. Температури ще са почти без дневен ход - от минус 1° , 0° до 5° - 6° . В петък в западната половина от страната вятърът чувствително ще отслабне, в източната ще е от север-североизток, все още слаб до умерен. От запад облачността ще се разкъсва и ще намалява, а над източните райони ще остане значителна, на места със слаби превалявания от дъжд. Дневните температури отново ще се повишават. През почивните дни и в началото на новата седмица ще е предимно слънчево и бързо ще се затопли. В събота вятърът ще е слаб, в западната половина от страната от изток, в източната - от североизток; в неделя и понеделник в повечето райони ще е тихо и на места в низините сутринта видимостта ще е намалена.

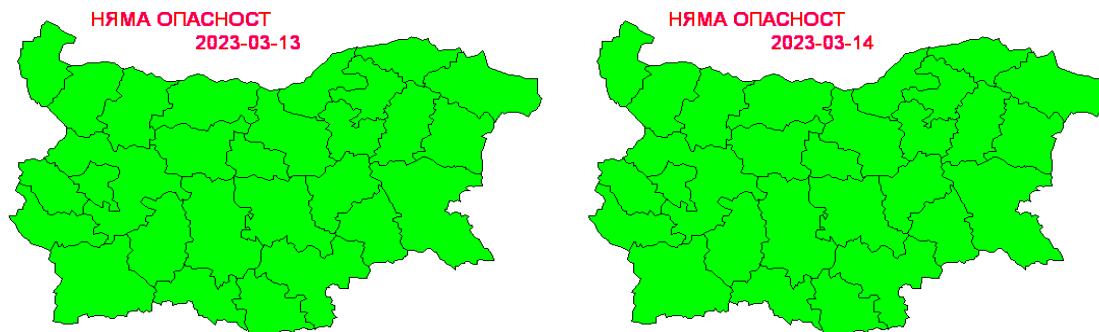
ПРОГНОЗА ЗА ОЧАКВАНИ КОЛИЧЕСТВА ВАЛЕЖИ

За 13 и 14 март 2023 г.: Днес и утре ще е без валежи.

За 15 и 16 март 2023 г.: В сряда от запад ще започнат валежи от дъжд, които постепенно ще обхванат цялата страна. С понижението на температурите в нощните часове във високите полета на Западна България и Предбалкана дъждът ще се примесва и ще преминава в сняг. Количества за денонощието (до полунощ): в Западна и Южна България от 1 до 10 mm. В четвъртък в Западна България валежите ще спрат, а в Източна ще продължат през целия ден; там има повишена вероятност да са значителни по количество. Количества за денонощието: в Западна България - до 5 mm, в Централна - 5-15 mm, в Източна, в Старопланинската област, в Рила и Родопите - 12-30 mm, на отделни места и повече.

ПРОГНОЗА ЗА ОПАСНИ И ОСОБЕНО ОПАСНИ МЕТЕОРОЛОГИЧНИ ЯВЛЕНИЯ

На 13 и 14 март 2023 г. не се очакват опасни метеорологични явления



Карта на опасните явления за 13.03.2023 г. Карта на опасните явления за 14.03.2023 г.

Подробна информация за предупрежденията и опасните метеорологични явления по области може да бъде получена от интерактивната карта на адрес: <http://weather.bg/0index.php?koiFail=RM01opasni1&nd=0&lng=0>

Легенда:



Бяло:

Липсваща, недостатъчна, стара или съмнителна информация.



Зелено:

Няма опасни явления.



Жълто:

Времето може да бъде потенциално опасно. Явленията, които са прогнозирани, не са необичайни, но изискват внимание, ако възнамерявате да вършите работа на открито. Следете прогнозите за времето и не поемайте излишен риск.



Оранжево:

Времето е опасно. Прогнозирани са по-рядко случващи се метеорологични явления. Възможни са материални щети и има опасност от наранявания. Бъдете много внимателни и се информирайте подробно и често за метеорологичната обстановка. Съобразявайте се с неизбежните рискове и следвайте всички съвети на компетентните органи.



Червено:

Времето е много опасно. Прогнозирани са изключително интензивни опасни метеорологични явления. Възможни са големи материални щети и нещастни случаи, може да възникне и опасност за живота. Следвайте нарежданията и всички съвети на компетентните органи и бъдете готови да извънредни мерки.

ХИДРОЛОГИЧЕН БЮЛЕТИН

Анализ на хидрологичната обстановка през изминалото денонощие

Анализът е направен на база измерени водни стоежи и изчислени по временни ключови криви водни количества от оперативни автоматични и конвенционални хидрометрични станции на НИМХ:

Дунавски басейн: През изминалото денонощие нивата на наблюдаваните реки в басейна са се понижавали или са останали без съществени изменения. Отчетените изменения на речните нива в средното и долно течение на р. Искър (от -25 см до +30 см) са вследствие работа на хидротехнически съоръжения и оттичане. Отчетените изменения на речните нива в останалата част от басейна са както следва: за водосбора на р. Нишава до -19 см; за водосбора на р. Лом от -1 см до +1 см; за водосбора на р. Огоста от -6 см до +2 см; за водосбора на р. Искър от -10 см до +8 см; за водосбора на р. Вит от -6 см до +5 см; за водосбора на р. Осъм от -3 см до +3 см; за водосбора на р. Янтра от -12 см до +13 см; за водосбора на р. Русенски Лом от -2 см до +2 см. Водните количества на реките в басейна са около и под праговете за средни води и около праговете за ниски води, само водните количества на р. Лом при с. Василевци и р. Искър при с. Ореховица са над праговете за високи води.

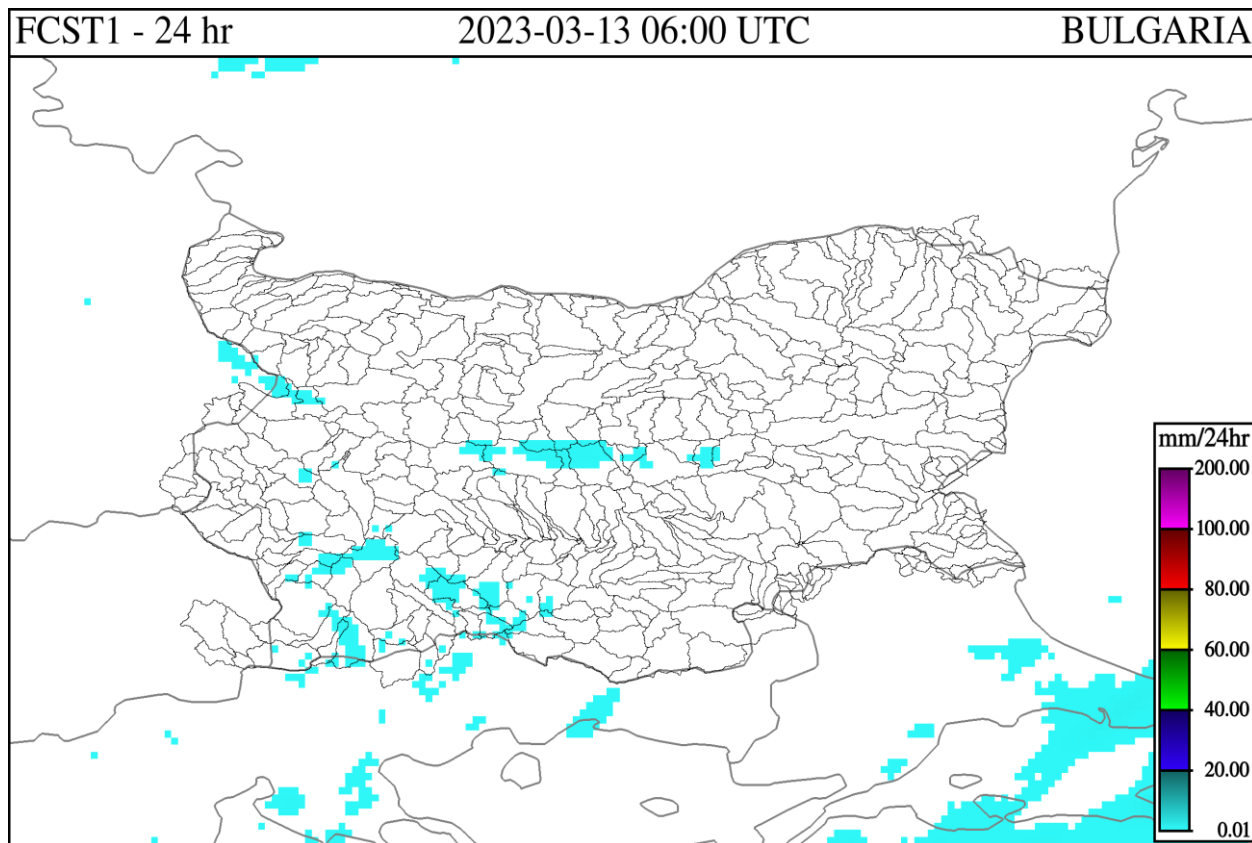
Черноморски басейн: През изминалото денонощие нивата на наблюдаваните реки са останали без съществени изменения. Отчетените колебания на речните нива в басейна са както следва: за водосбора на р. Провадийска от -3 см до +3 см; за водосбора на р. Камчия от -3 см до +2 см; за водосбора на р. Айтоска с до ± 1 см; за водосбора на р. Факийска - без изменение; за водосбора на р. Ропотамо от -2 см до +1 см; за водосбора на р. Велека от -2 см до +4 см. Водните количества на реките в басейна са под праговете за средни води и около праговете за ниски води.

Източнобеломорски басейн: През изминалото денонощие нивата на наблюдаваните реки в басейна са останали без съществени изменения. Регистрираните изменения на нивата на р. Въча при гр. Девин (± 83 см) и р. Тополница при с. Поибрене (-16/+17 см) са в резултат от работата на хидротехнически съоръжения. Отчетените изменения на речните нива в останалата част от басейна са както следва: за водосбора на р. Тунджа от -4 см до +5 см; за водосбора на р. Марица от -8 см до +9 см; за водосбора на р. Арда от -10 см до +9 см. Водните количества на реките в басейна са около и под праговете за средни води и около праговете за ниски води.

Западнобеломорски басейн: През изминалото денонощие нивата на наблюдаваните реки са останали без съществени изменения или са се понижали. Отчетените колебания на речните нива в басейна са както следва: за водосбора на р. Места от -7 см до +5 см; за водосбора на р. Струма от -15 см до +11 см. Водните количества на реките в басейна са около и над праговете за средни води, само водните количества на р. Струма при гр. Перник и гр. Бобошево са над праговете за високи води.

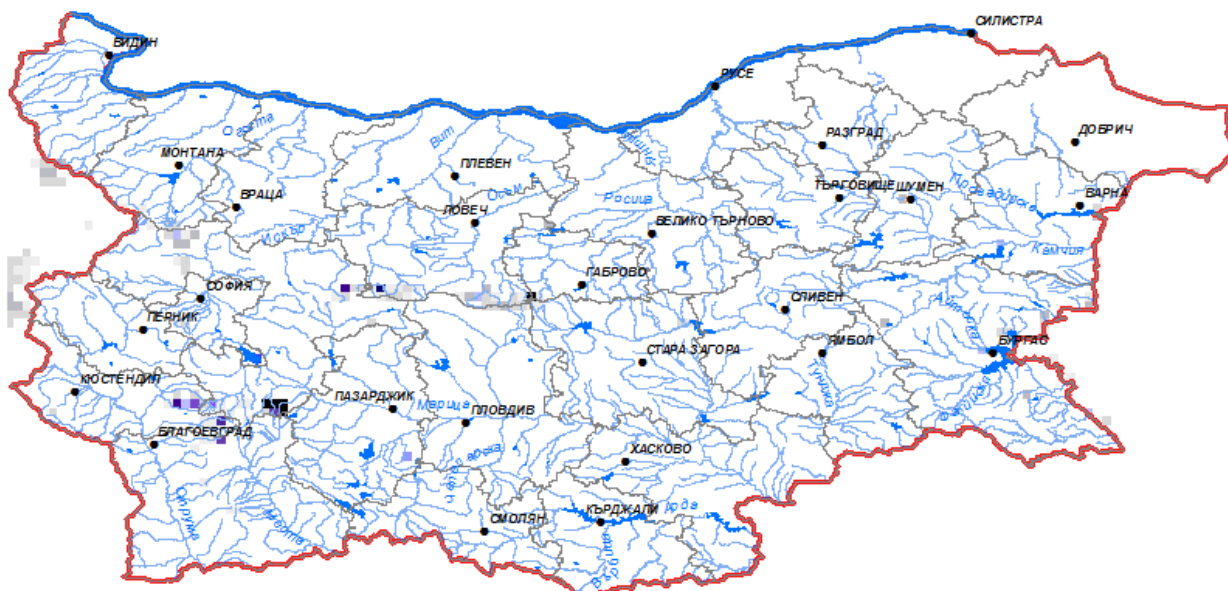
**ДОПЪЛНИТЕЛНА ПРОГНОЗНА МЕТЕОРОЛОГИЧНА ИНФОРМАЦИЯ,
ИЗПОЛЗВАНА ПРИ ИЗГОТВЯНЕ НА ХИДРОЛОГИЧНАТА ПРОГНОЗА**

- 24 h прогноза за валежите от модела ALADIN за района на Черно море и Близкия Изток от 08:00 ч. местно време на 13.03.2023 г. до 08:00 ч. местно време на 14.03.2023 г.



- **Снежна покривка и очаквано снеготопене за следващите 72 часа**

➤ На картата по-долу е представено пространственото разпределение на наличната снежна покривка с използване на сателитна информация в 07:00 UTC (+2 часа местно време).



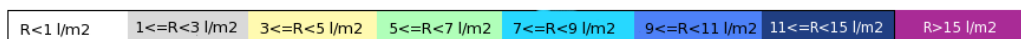
➤ На картата по-долу е представено пространственото разпределение на водното съдържание в снежната покривка с използване на сателитна информация в 07:00 UTC (+2 часа местно време).



➤ На картата по-долу е представено пространственото разпределение на прогнозираното снеготопене за следващите 24 часа с използване на модела ALADIN.



➤ На картата по-долу е представено пространственото разпределение на прогнозираното снеготопене от 24 до 48 часа с използване на модела ALADIN.

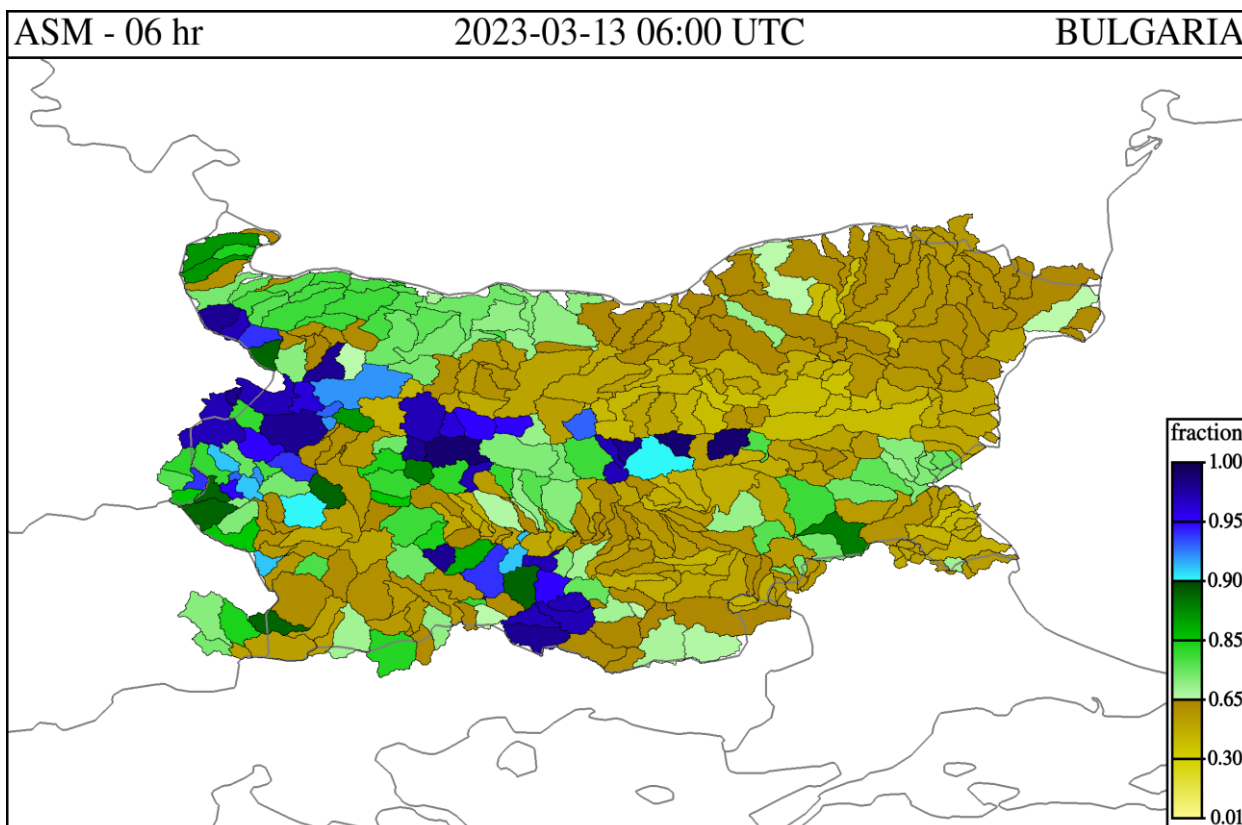


➤ На картата по-долу е представено пространственото разпределение на прогнозираното снеготопене от 48 до 72 часа с използване на модела ALADIN.



- **Влажност на почвата**

➤ На картата по-долу е представено пространственото разпределение на средната почвена влага - насищане с вода на повърхностния (до 30 cm) почвен слой с използване на резултати от модела Sacramento Soil Moisture Accounting Model.



Хидрологична прогноза

На основа на метеорологичната прогноза, обработената хидрологична информация и моделираните водни количества от НИМХ:

Дунавски басейн: Днес (13.03) и през следващите два дни нивата на наблюдаваните реки ще се понижават или ще останат без съществени изменения. В резултат на валежи от вечерните часове на 15.03 и на 16.03 ще има повишения на речните нива, както следва: на 15.03 вечерта във водосборите на реките западно от р. Вит; през нощта на 15 срещу 16.03 във водосборите на реките между р. Искър до р. Русенски Лом; от сутрешните часове на 16.03 и през целия ден във водосборите на реките източно от р. Искър. Водните количества ще бъдат под праговете за внимание.

Моделът за водосбора на р. Огоста прогнозира: Прогнозираните водни количества на 14, 15 и 16.03.2023 г. ще бъдат около и над средномногогодишните стойности. Днес (13.03) и през следващите два дни речните нива ще се понижават или ще останат без съществени изменения. От вечерните часове на 15 и на 16.03 речните нива във водосбора ще се повишават незначително в резултат на валежи. Водните количества ще бъдат под праговете за внимание.

Моделът за водосбора на р. Искър прогнозира: Прогнозираните водни количества на 14, 15 и 16.03.2023 г. ще бъдат около и под средномногогодишните стойности. Днес (13.03) и през следващите два дни речните нива ще се понижават или ще останат без съществени изменения. В резултат на валежи, вечерта на 15 и на 16.03, ще има незначителни повишения на речните нива във водосбора. Водните количества ще бъдат под праговете за внимание.

Моделът за водосбора на р. Янтра прогнозира: Прогнозираните водни количества на 14, 15 и 16.03.2023 г. ще бъдат около и над средномногогодишните стойности. Днес (13.03) и през следващите два дни речните нива ще се понижават. В резултат на валежи на 16.03 речните нива във водосбора ще се повишават. Водните количества ще бъдат под праговете за внимание.

Моделът за водосбора на р. Русенски Лом прогнозира: Прогнозираните водни количества във водосбора на 14, 15, 16, 17 и 18.03.2023 г. ще бъдат под средномногогодишните стойности. Днес (13.03) и през следващите два дни речните нива във водосбора ще останат без съществени изменения. На 16.03 в резултат на валежи ще има повишения на водните нива в реките от водосбора. На 17 и 18.03 речните нива ще се понижават, като в резултат на оттичане ще има повишения в долното течение на основната река. Водните количества ще бъдат под праговете за внимание.

Черноморски басейн: Днес (13.03) и през следващите два дни нивата на наблюдаваните реки ще се понижават или ще останат без съществени изменения. В резултат на валежи на 16.03 ще има повишения на речните нива в реките от целия басейн, по-съществени във водосборите на реките южно от гр. Бургас. Водните количества ще бъдат под праговете за внимание.

Моделът за водосбора на р. Айтоска прогнозира: Прогнозираните водни количества на 14, 15 и 16.03.2023 г. ще бъдат над средномногогодишните стойности. Днес (13.03) и през следващите два дни речните нива във водосбора ще останат без съществени изменения. В резултат на валежи повишения на речните нива ще има в целия водосбор на 16.03. Водните количества ще бъдат под праговете за внимание.

Моделът за водосбора на р. Факийска прогнозира: Прогнозираните водни количества за водосбора на р. Факийска на 14, 15, 16, 17 и 18.03.2023 г. ще бъдат под средномногогодишните стойности. Днес (13.03) и през следващите два дни речните нива във водосбора ще останат без съществени изменения. В периода 16-17.03, в резултат на валежи, ще има повишения на речните нива в целия водосбор. На 18.03 речните нива ще се понижават, като в резултат на оттичане все още повишения ще има в долното течение на основната река. Водните количества ще бъдат под праговете за внимание.

Източнобеломорски басейн: Днес (13.03) и през следващите два дни нивата на наблюдаваните реки ще се понижават или ще останат без съществени изменения. В резултат на валежи от вечерните часове на 15 и на 16.03 ще има повишения на речните нива в целия водосбор, като по-съществени ще са те във водосбора на р. Тунджа и в средните и долни части от водосборите на р. Марица и р. Арда. Водните количества ще бъдат под праговете за внимание.

Системата за ранно предупреждение за водосборите на реките Марица и Тунджа на НИМХ прогнозира:

- Водните нива ще бъдат под праговете за внимание.

Прагове за предупреждение			
Нива на тревога:	Жълто - Внимание	Оранжево - Предупреждение	Червено - Тревога

Системата за ранно предупреждение за водосбора на река Арда на НИМХ прогнозира:

- Водните количества ще бъдат под праговете за внимание.

Прагове за предупреждение			
Нива на тревога:	Жълто - Внимание	Оранжево - Предупреждение	Червено - Тревога

Западнобеломорски басейн: Днес (13.03) и през следващите два дни нивата на наблюдаваните реки ще се понижават или ще останат без съществени изменения. В резултат на валежи във вечерните часове на 15 и на 16.03 ще има незначителни повишения на речните нива в басейна. Водните количества ще бъдат под праговете за внимание.

Моделът за водосбора на р. Струма прогнозира: Прогнозираните водни количества на 14, 15 и 16.03.2023 г. ще бъдат около и над средномногогодишните стойности. Днес (13.03) и през следващите два дни речните нива ще се понижават. В резултат на валежи, вечерта на 15 и на 16.03, ще има незначителни повишения на нивата на реките от водосбора. Водните количества ще бъдат под праговете за внимание.

В направените прогнози не се отчита работата и ретензионната способност на хидротехническите съоръжения.

РЕКА ДУНАВ

Водни стоежи в българския участък на река Дунав за 13 март 2023 г. по данни на Изпълнителна агенция „Проучване и поддържане на река Дунав“:

станция	километър	воден стоеж [cm]	разлика	t вода
		водно количество [m ³ /s]	за 24 ч. [cm]	[°C]
Ново село	833.60	470 Q: 7 618	+17	7.2
Лом	743.30	525 Q: 7 457	+3	7.2
Оряхово	678.00	399 Q: 7 408	-8	8.4
Никопол	597.50	448	-13	7.8
Свищов	554.30	431 Q: 7 770	-12	7.4
Русе	495.60	449 Q: 7 927	-7	7.7
Силистра	375.50	466 Q: 8 112	+2	8