



Министерство на
околната среда и водите

**Ежедневен
булетин за
състоянието на
водите**

13 МАРТ 2024

**Комплексни и
значими
язовири**

Речни нива

Информация за наличните обеми в комплексните и значими язовири, които се следят в МОСВ:

Съгласно приложение №1 към чл. 13, ал. 1, т. 1 от Закона за водите, комплексните и значими язовири са 52 броя.

Сумата от наличните в тях завирени обеми към 13.03.2024 г. е 4015.9 млн. м³, представлява 61.4 % от сумата от общите им обеми, с 0.5 % повече от отношението на завирените им обеми спрямо сумата на общите им обеми към 12.03.2024 г.

Според основното им предназначение наличните в тях завирени обеми са както следва:

- питейно-битово водоснабдяване - 69.9 % от общия им обем;
- за резервно питейно-битово водоснабдяване - 31.1 % от общия им обем;
- напояване - 43.5 % от общия им обем;
- енергетика - 72.0 % от общия им обем.

Налични завирени обеми в язовири по приложение 1 на ЗВ с трансгранично влияние:

1. за Каскада „Арда“:

Язовир „Кърджали“ - 351.918 млн. м³, което е 70.77 % от общия му обем;

Язовир „Студен кладенец“ - 313.031 млн. м³, което е 80.73 % от общия му обем;

Язовир „Ивайловград“ - 126.477 млн. м³, което е 80.71 % от общия му обем;

2. за Каскада „Горна Тунджа“:

Язовир „Копринка“ - 45.861 млн. м³, което е 32.25 % от общия му обем;

Язовир „Жребчево“ - 184.372 млн. м³, което е 46.09 % от общия му обем.

БЮЛЕТИН №1011 от 13.03.2024 г. към 8 часа

ОБОБЩЕНИ ДАННИ ЗА СЪСТОЯНИЕТО НА ВОДИТЕ В КОМПЛЕКСНИТЕ И ЗНАЧИМИ ЯЗОВИРИ

Сумата от наличните завърени обеми към комплексните и значими язовири е			4015,9	млн.куб.м.	представлява		61,4%	Тенденция	в бр. язовири		
Според основното предназначение на язовирите наличните в тях завърени обеми:			за питейно-битово водоснабдяване		69,9%	от общия им обем;	64,74%	от полезния им обем	↑ - повишаване на обема	31	
			за резервно - ПБВ		31,1%	от общия им обем;	52,99%	от полезния им обем	↓ - понижаване на обема	14	
			за напояване		43,5%	от общия им обем;	37,10%	от полезния им обем	~ - задържане на обема	4	
			за енергетика		72,0%	от общия им обем;	67,21%	от полезния им обем	⌋ - преливане	2	
№	БД	Язовир	Общ обем	Мъртъв/ Санитарен обем	Наличен обем		Наличен полезен обем		Ср. денонощен приток	Ср. денонощен разход	Тенденция
			млн.м ³	млн.м ³	млн.м ³	% от общия обем	млн.м ³	% от полезния обем	м ³ /сек.	м ³ /сек.	
1	БДДР	Искър	655,252	87,200	504,937	77,06%	417,737	73,54%	12,690	3,526	↑
2	БДДР	Бели Искър	15,080	1,400	8,145	54,01%	6,745	49,30%	0,475	0,643	↓
3	БДДР	Среченска бара	15,500	1,000	14,922	96,27%	13,922	96,01%	0,706	0,475	↑
4	БДДР	Христо Смирненски	27,700	4,200	21,405	77,28%	17,205	73,21%	2,785	0,755	↑
5	БДДР	Йовковци	92,179	9,000	73,934	80,21%	64,934	78,07%	0,120	0,687	↓
6	БДЧР	Тича	311,800	40,000	180,532	57,90%	140,532	51,70%	0,101	1,328	↓
7	БДЧР	Камчия	233,550	76,000	155,049	66,39%	79,049	50,17%	0,016	2,411	↓
8	БДЧР	Ясна поляна	32,320	7,550	18,424	57,00%	10,874	43,90%	0,139	0,266	↓

9	БДИБР	Асеновец	28,200	2,000	12,367	43,85%	10,367	39,57%	0,579	0,347	↑	
10	БДИБР	Боровица	27,300	4,600	24,531	89,86%	19,931	87,80%	1,013	0,319	↑	
11	БДЗБР	Студена	25,200	2,400	21,297	84,51%	18,897	82,88%	3,351	0,721	↑	
12	БДЗБР	Дяково	35,400	8,000	21,089	59,57%	13,089	47,77%	1,173	0,203	↑	
13	БДЗБР	Калин - за рез.водоснабдяване	1,024	0,100	0,371	36,24%	0,271	29,34%	не се получава ежедневна информация приток и разход		↑	
14	БДЗБР	Карагьол - за рез.водоснабдяване	2,252	0,200	0,417	18,53%	0,217	10,59%			↓	
15	БДДР	Огняново - за рез.водоснабдяване **	31,600	2,500	19,009	60,16%	16,509	56,73%	0,688	0,260	↑	
16	БДЧР	Порой	45,200	2,000	5,368	11,88%	3,368	7,80%	0,266	0,000	↑	
17	БДЧР	Ахелой	12,350	0,800	3,599	29,14%	2,799	24,23%	0,012	0,000	↑	
18	БДДР	Панчарево	6,465	1,500	5,130	79,34%	3,630	73,10%	4,422	4,422	↓	
19	БДДР	Ястребино	62,300	3,900	34,924	56,06%	31,024	53,12%	0,509	0,127	↑	
20	БДДР	Кула	20,250	0,700	9,343	46,14%	8,643	44,21%	0,046	0,046	~	
21	БДДР	Рабиша	43,200	2,400	12,312	28,50%	9,912	24,29%	0,000	0,012	↓	
22	БДДР	Огоста	506,000	67,000	227,650	44,99%	160,650	36,59%	7,002	8,970	↓	
23	БДДР	Сопот	60,908	1,300	38,750	63,62%	37,450	62,83%	2,419	0,336	↑	
24	БДДР	Горни Дъбник	130,000	3,000	48,099	37,00%	45,099	35,51%	1,100	0,486	↑	
25	БДДР	Бели Лом	25,500	3,200	8,390	32,90%	5,190	23,27%	0,150	0,069	↑	
26	БДЧР	Съединение	12,810	1,500	8,018	62,59%	6,518	57,63%	0,081	0,081	~	
27	БДЧР	Георги Трайков (Цонево)	330,000	21,000	133,415	40,43%	112,415	36,38%	0,035	1,343	↓	
28	БДИБР	Жребчево	400,000	30,000	184,372	46,09%	154,372	41,72%	9,701	1,715	↑	
29	БДИБР	Малко Шарково	45,000	3,900	30,368	67,48%	26,468	64,40%	0,104	0,104	~	
30	БДИБР	Домлян	26,074	0,700	5,907	22,65%	5,207	20,52%	2,355	0,006	↑	
31	БДИБР	Пясъчник	206,530	3,400	21,304	10,32%	17,904	8,81%	1,412	0,093	↑	
32	БДИБР	Тополница	137,108	20,000	63,542	46,34%	43,542	37,18%	4,954	0,556	↑	
33	БДИБР	Тракиец	114,000	24,000	62,653	54,96%	38,653	42,95%	0,035	0,150	↓	
34	БДЗБР	Пчелина	54,200	34,200	54,150	99,91%	19,950	99,75%	9,271	8,692	↓	
35	БДДР	Александър Стамболийски	205,569	20,000	129,102	62,80%	109,102	58,79%	14,152	12,293	↑	
36	БДДР	Кокаляне	не се получава ежедневна информация									
37	БДИБР	Копринка	142,214	5,410	45,861	32,25%	40,451	29,57%	8,836	0,989	↑	

	БДИБР	Белмекен-Чаира	149,536	5,179	68,623	45,89%	63,444	43,95%	2,889	6,126	
38	БДИБР	Белмекен	144,036	3,810	67,912	47,15%	64,102	45,71%			↓
39	БДИБР	Чаира	5,500	1,369	0,711	12,93%	0,000	0,00%			↓
	БДИБР	Баташки водосилов път									
	БДИБР	Голям Беглик-Широка поляна	86,091	7,242	46,025	53,46%	38,783	49,19%	9,018	6,454	
40	БДИБР	Голям Беглик	62,111	3,942	37,569	60,49%	33,627	57,81%			↓
41	БДИБР	Широка поляна	23,980	3,300	8,456	35,26%	5,156	24,93%			↑
42	БДИБР	Беглика	1,554	0,242	0,943	60,69%	0,701	53,44%	0,716	0,001	↑
43	БДИБР	Тошков Чарк	1,782	0,276	0,718	40,31%	0,442	29,38%	1,210	0,750	↑
44	БДИБР	Батак	310,298	19,950	209,199	67,42%	189,249	65,18%	11,109	0,429	↑
	БДИБР	Каскада Доспат-Въча									
45	БДЗБР	Доспат	449,249	14,907	388,705	86,52%	373,798	86,06%	14,705	8,566	↑
46	БДИБР	Цанков камък	110,708	31,200	85,909	77,60%	54,709	68,81%	27,311	6,341	↑
47	БДИБР	Въча	226,120	24,520	185,170	81,89%	160,650	79,69%	18,262	9,304	↑
48	БДИБР	Кричим	20,256	1,730	19,338	95,47%	17,608	95,05%	9,860	14,169	↓
	БДИБР	Каскада Арда									
49	БДИБР	Кърджали	497,236	107,176	351,918	70,77%	244,742	62,74%	56,312	15,556	↑
50	БДИБР	Студен кладенец	387,772	90,667	313,031	80,73%	222,364	74,84%	215,456	34,391	↑
51	БДИБР	Ивайловград	156,702	59,526	126,477	80,71%	66,951	68,90%	151,150	49,795	↑
52	БДИБР	Розов кладенец	20,400	13,268	19,284	94,53%	6,016	84,35%	не се получава ежедневна информация приток и разход		~

* Данните в таблицата са за състоянието на комплексните и значими язовири по Приложение 1 от Закона за водите към 8 часа на съответния ден.

** С Решение №740 от 15 октомври 2020 г. за осигуряване на дългосрочната стабилност на водоснабдяването на Столична община, Министерски съвет определя „Български ВиК холдинг“ ЕАД, да извърши необходимите действия за осигуряване на възможност за пречистване на питейни води от язовир „Огняново“.

Към момента не са изпълнени изискванията за вписване на язовира в регистъра съгласно изискванията на Закона за здравето и няма разрешително по реда на закона за водите, поради което не се подават води за питейнобитово водоснабдяване.

Язовир Панчарево:

Съгласно предоставената справка от НС ЕАД язовир „Панчарево“ прелива с 4,1 м³/сек. Постъпващият приток в язовира на 13.03.2024 г. е 4,422 м³/сек. Размерът на дневния разход и прелялото количество се равняват на 4,422 м³/сек. Наличният обем в язовира е 5,1296 млн. м³, което представлява 79,34% от общия му обем.

Язовир Пчелина:

Съгласно предоставената справка от НС ЕАД язовир „Пчелина“ прелива с 8,645 м³/сек. Постъпващият приток в язовира на 13.03.2024 г. е 9,271 м³/сек. Размерът на дневния разход и прелялото количество се равняват на 8,692 м³/сек. Наличният обем в язовира е 54,15 млн. м³, което представлява 99,91% от общия му обем.

По данни и прогнози на НИМХ

На 13.03 речните нива в по-голяма част от басейните ще се понижават, като в резултат на валежи, на 13.03 и 14.03 ще има повишения на речните нива във водосборите западно от р. Янтра, в Черноморски басейн, старопланинските, средногорските и родопските притоци на р. Марица, водосбора на р. Арда и в планинските части от Западноромански басейн.

Водните количества ще бъдат под праговете за внимание.

МЕТЕОРОЛОГИЧЕН БЮЛЕТИН



Анализ на денонощната сума на валежа от 7:30 ч на 12.03.2024 г. до 7:30 ч на 13.03.2024 г., използващ модел ALADIN-BG и данни от наблюдателната мрежа на НИМХ

Метеорологична прогноза за 14 март 2024 г.

През нощта и утре ще бъде предимно облачно и с валежи от дъжд, значителни в Предбалкана, Горнотракийската низина и Източна България. Ще духа умерен, временно силен вятър от север-северозапад, в Лудогорието - от североизток. Минималните температури ще бъдат между 4° и 9°, а максималните - между 7° и 12°.

Над Черноморието ще е предимно облачно и с валежи от дъжд, по-значителни по южното крайбрежие. Ще духа умерен, временно силен вятър от север-североизток. Максималните температури ще са между 8° и 11°, близки до температурата на морската вода. Вълнението на морето ще е 2-3 бала.

Над планините ще е облачно, по върховете - мъгливо. Ще има валежи от дъжд, над около 1400 метра - от сняг, но до вечерта границата на снеговалежа ще се понижават. Привечер валежите ще отслабват, на много места и ще спират. Ще духа умерен и силен северозападен вятър. Максималната температура на височина 1200 m ще е около 4°, на 2000 m - около минус 2°.

Прогноза за времето от 15 до 20 март 2024 г.

В петък облачността ще се задържи значителна и на места в източните и планинските райони ще превали дъжд. По-съществени разкъсвания и намаления на облачността ще има над Западна България. Вятърът ще бъде слаб до умерен, от север-северозапад, през нощта срещу събота ще стихне. В събота ще преобладава слънчево време с повече облачност над планинските и източните райони, където след обяд ще превали дъжд. Минималните температури ще бъдат между 0° и 5° , а дневните ще се повишават и максималните ще са между 12° и 17° . В неделя на много места от запад на изток ще превали краткотраен дъжд. Вятърът от северозапад отново ще се усили до умерен. В началото на следващата седмица облачността временно ще се разкъса и ще намалее до предимно слънчево. Във вторник и сряда отново се повишава вероятността за валежи, през първия ден в западната половина от страната, втория - и на изток. Вятърът ще бъде най-често със западна компонента. Минималните температури ще са между 1° и 6° , максималните - между 12° и 17° , в сряда от североизток ще започнат да се понижават.

ПРОГНОЗА ЗА ОЧАКВАНИ КОЛИЧЕСТВА ВАЛЕЖИ

За 13 и 14 март 2024 г.: След обяд ще има валежи от дъжд. В Източна България и Рило-Родопската област ще са между 5 и 15 mm, локално - до 20 mm. В Северозападна България и високите Западни полета количествата ще са между 1 и 5 mm. През нощта и утре на много места ще има валежи от дъжд, количества - между 2 и 7 mm. Предбалкана, Родопската област, Горнотракийската низина и Източна България количествата ще са значителни - между 10 и 30 mm, локално и повече.

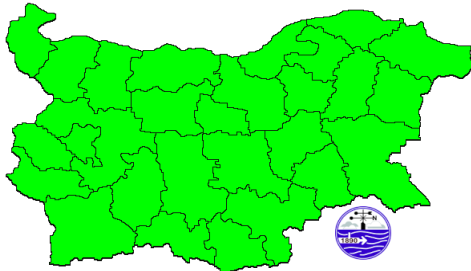
За 15 и 16 март 2024 г.: В петък на места в източните и планинските райони ще превали дъжд. Количества: 1-5 mm, на отделни места в Родопите - до 10 mm. В събота на отделни места в планинските райони и по Черноморието ще превали слабо. Количества 1-5 mm.

ПРОГНОЗА ЗА ОПАСНИ И ОСОБЕНО ОПАСНИ МЕТЕОРОЛОГИЧНИ ЯВЛЕНИЯ

За 13 и 14 март 2024 г. в страната опасни метеорологични явления не се очакват.

Карта на опасните явления за 13.03.2024

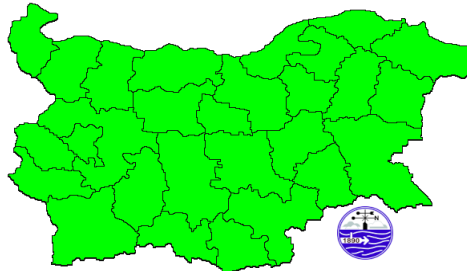
Няма опасност



Подробности на <https://weather.bg/obshtini>

Карта на опасните явления за 14.03.2024

Няма опасност



Подробности на <https://weather.bg/obshtini>

Подробна информация за предупрежденията и опасните метеорологични явления по области и общини може да бъде получена от интерактивната карта на адрес: <https://weather.bg/obshtini/>

Легенда:



Бяло:

Липсваща, недостатъчна, стара или съмнителна информация.



Зелено:

Няма опасни явления.



Жълто:

Времето може да бъде потенциално опасно. Явленията, които са прогнозирани, не са необичайни, но изискват внимание, ако възнамерявате да вършите работа на открито. Следете прогнозите за времето и не поемайте излишен риск.



Оранжево:

Времето е опасно. Прогнозирани са по-рядко случващи се метеорологични явления. Възможни са материални щети и има опасност от наранявания. Бъдете много внимателни и се информирайте подробно и често за метеорологичната обстановка. Съобразявайте се с неизбежните рискове и следвайте всички съвети на компетентните органи.



Червено:

Времето е много опасно. Прогнозирани са изключително интензивни опасни метеорологични явления. Възможни са големи материални щети и нещастни случаи, може да възникне и опасност за живота. Следвайте нарежданията и всички съвети на компетентните органи и бъдете готови да извършите мерки.

ХИДРОЛОГИЧЕН БЮЛЕТИН

Анализът е направен на база измерени водни стоежи и изчислени по временни ключови криви водни количества от оперативни автоматични и конвенционални хидрометрични станции на НИМХ:

Дунавски басейн: През изминалото денонощие нивата на наблюдаваните реки в по-голяма част от басейна са се повишили, в резултат на валежи. Регистрираните колебания на нивата в средното и долното течение на р. Огоста (-24/+23 см) и на р. Искър (-47/+41 см) са вследствие работата на хидротехнически съоръжения и валежи. По-значителни повишения са регистрирани на р. Палакария при с. Рельово - 79 см. Регистрираните колебания на речните нива в останалата част от басейна са както следва: за водосбора на р. Нишава от -1 см до +4 см; за водосбора на р. Лом от -1 см до +3 см; за водосбора на р. Огоста от -3 см до +5 см; за водосбора на р. Искър от -15 см до +16 см; за водосбора на р. Вит от -5 см до +21 см; за водосбора на р. Осъм от -3 см до +20 см; за водосбора на р. Янтра от -5 см до +59 см; за водосбора на р. Русенски Лом от -2 см до +2 см. Водните количества на голяма част от реките в басейна са около и под праговете за средни води и около праговете за ниски води. Водните количества на р. Палакария при с. Рельово, в планинските части от водосборите на р. Вит и р. Осъм и на р. Джулюница при едноименното село са около праговете за високи води.

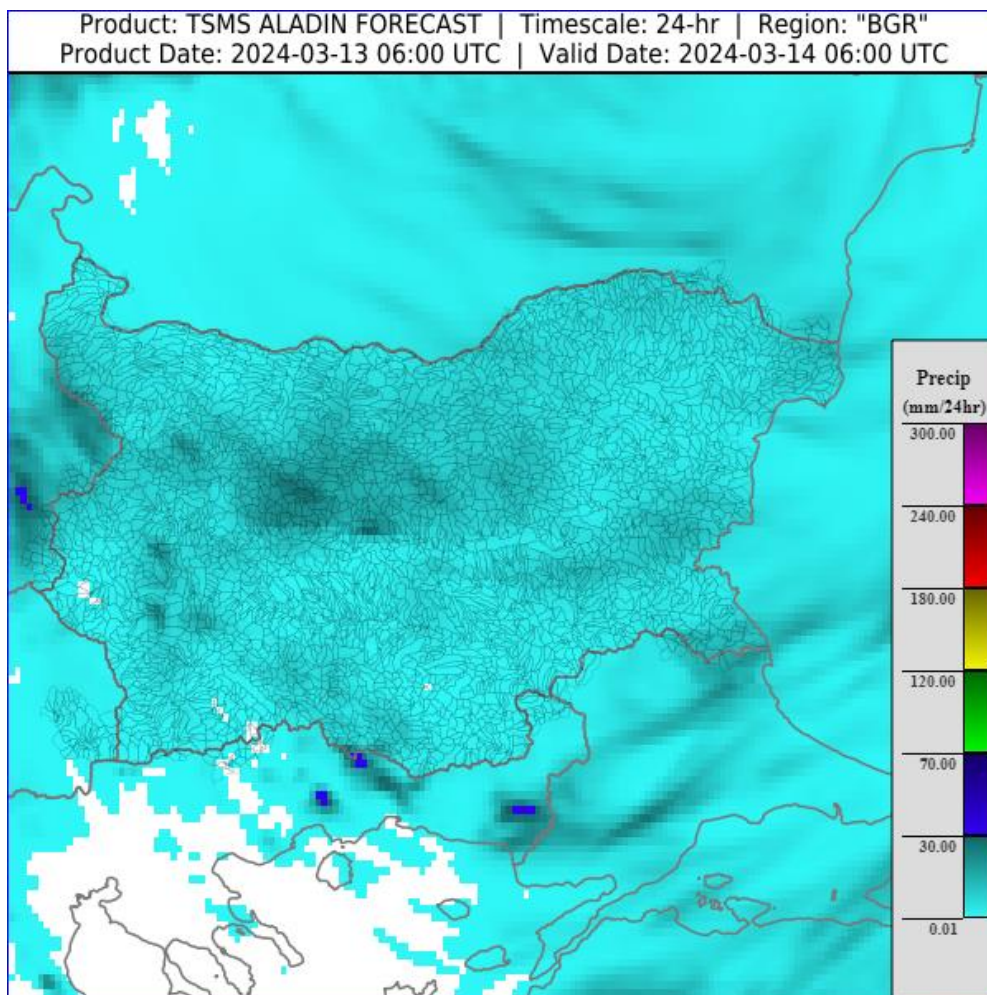
Черноморски басейн: През изминалото денонощие нивата на наблюдаваните реки са се повишили незначително, в резултат на валежи. Отчетените колебания на речните нива в басейна са както следва: за водосбора на р. Провадийска от -1 см до +2 см; за водосбора на р. Камчия от -9 см до +16 см; за водосбора на р. Айтоска без изменение; за водосбора на р. Факийска от -1 см до +3 см; за водосбора на р. Ропотамо с до +2 см, за водосбора на р. Велека от -3 см до +6 см. Водните количества на реките в басейна са под праговете за средни води и около праговете за ниски води.

Източнобеломорски басейн: През изминалото денонощие нивата на наблюдаваните реки в басейна са се повишили, в резултат на валежи. Значителни повишения са регистрирани във водосбора на р. Арда - до +357 на р. Върбица при сп. Джебел и до +378 см на р. Крумовица при с. Г. Кула. Регистрираните колебания на нивата на р. Вьча при гр. Девин (-60/+67 см) са вследствие работата на хидротехнически съоръжения и валежи. Отчетените изменения на речните нива в останалата част от басейна са както следва: за водосбора на р. Тунджа от -8 см до +17 см; за водосбора на р. Марица от -11 см до +19 см; за водосбора на р. Арда от -70 см до +92 см; за водосбора на Бяла река от -3 см до +44 см. Водните количества на реките в по-голяма част от басейна са около и под праговете за средни води и около праговете за ниски води. Водните количества на р. Тунджа при гр. Павел Баня, р. Вьча при гр. Девин и във водосбора на р. Арда са около праговете за високи води.

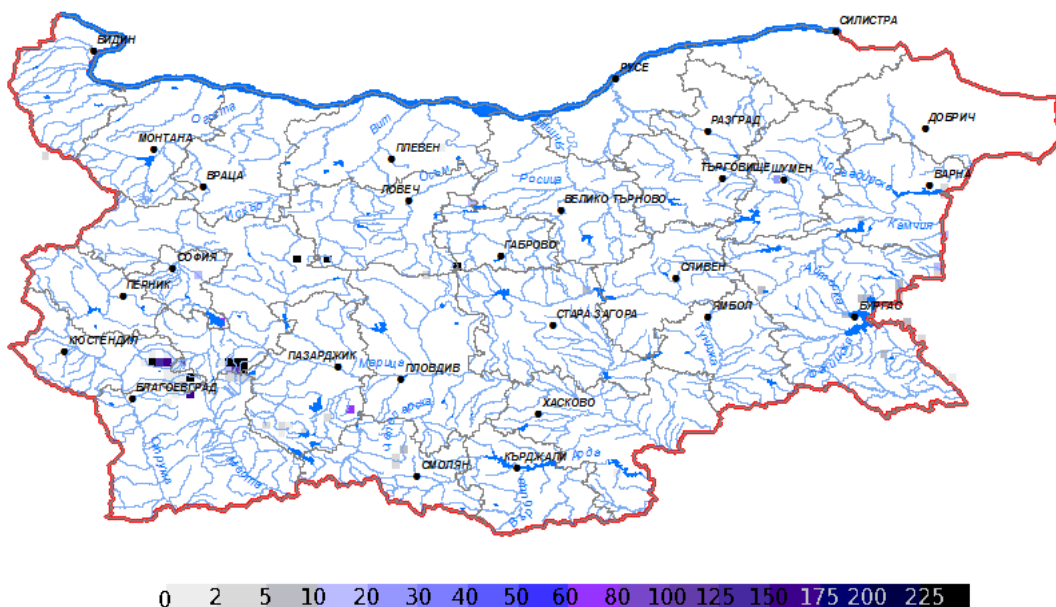
Западнобеломорски басейн: През изминалото денонощие нивата на наблюдаваните реки в басейна са се повишили, в резултат на валежи. Регистрираните колебания на речните нива в басейна са както следва: за водосбора на р. Места от -19 см до +31 см; за водосбора на р. Струма от -5 см до +23 см. Водните количества на реките в басейна са около и над праговете за средни води и около праговете за високи води.

ДОПЪЛНИТЕЛНА ПРОГНОЗНА МЕТЕОРОЛОГИЧНА ИНФОРМАЦИЯ, ИЗПОЛЗВАНА ПРИ ИЗГОТВЯНЕ НА ХИДРОЛОГИЧНАТА ПРОГНОЗА

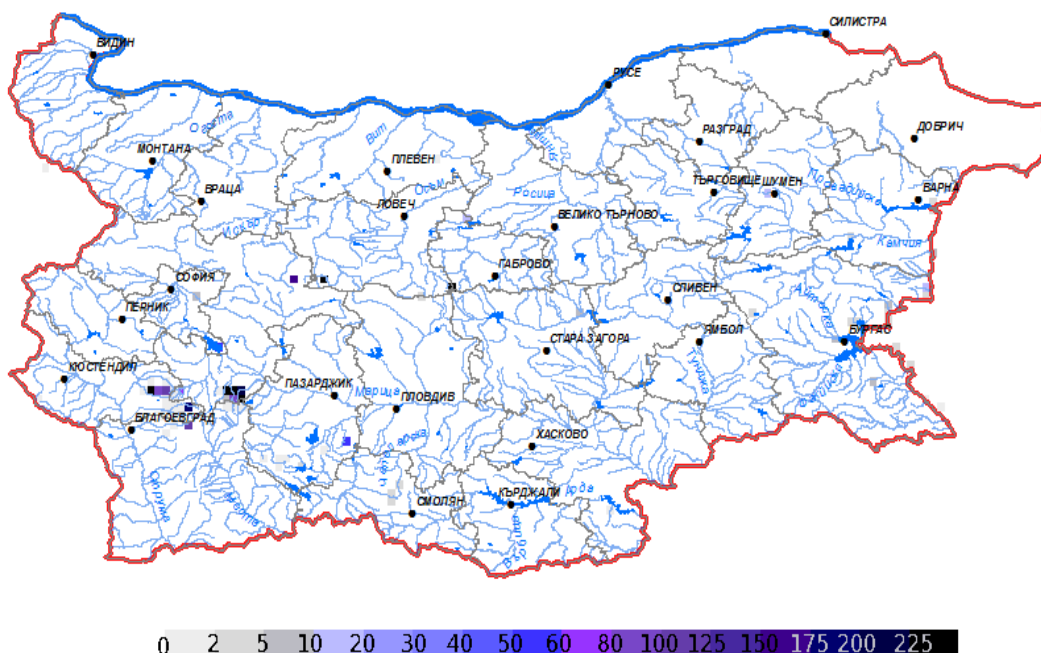
- 24 h прогноза за валежите от модела ALADIN за района на Черно море и Близкия Изток от 08:00 ч. местно време на 13.03.2024 г. до 08:00 ч. местно време на 14.03.2024 г.



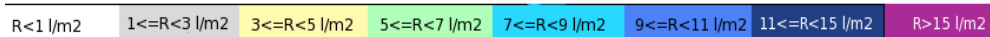
- **Снежна покривка и очаквано снеготопене за следващите 72 часа**
 - На картата по-долу е представено пространственото разпределение на наличната снежна покривка в [cm] с използване на сателитна информация в 07:00 UTC (+2 часа местно време).



- На картата по-долу е представено пространственото разпределение на водното съдържание в снежната покривка в [mm] с използване на сателитна информация в 07:00 UTC (+2 часа местно време).



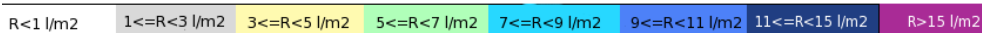
➤ На картата по-долу е представено пространственото разпределение на прогнозираното снеготопене за следващите 24 часа с използване на модела ALADIN.



➤ На картата по-долу е представено пространственото разпределение на прогнозираното снеготопене от 24 до 48 часа с използване на модела ALADIN.

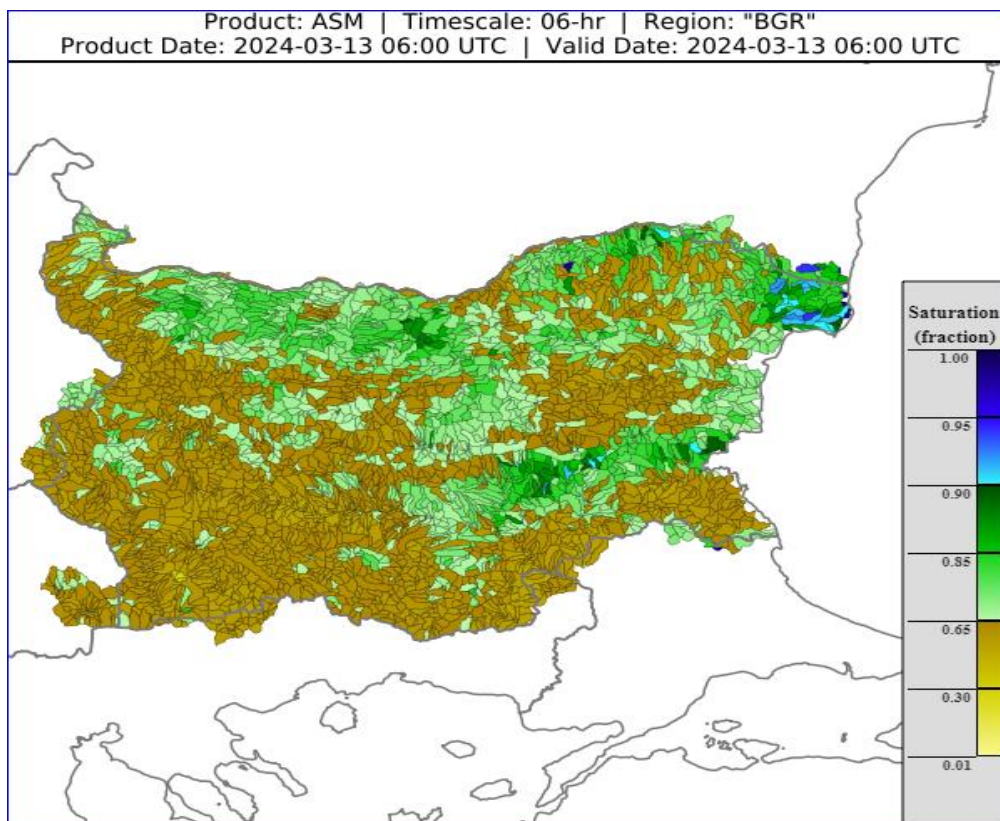


➤ На картата по-долу е представено пространственото разпределение на прогнозираното снеготопене от 48 до 72 часа с използване на модела ALADIN.



- **Влажност на почвата**

На картата по-долу е представено пространственото разпределение на средната почвена влага - насищане с вода на повърхностния (до 30 cm) почвен слой с използване на резултати от модела Sacramento Soil Moisture Accounting Model.



ХИДРОЛОГИЧНА ПРОГНОЗА

На основа на метеорологичната прогноза, обработената хидрологична информация и моделираните водни количества от НИМХ:

Дунавски басейн: Днес (13.03) през деня речните нива в голяма част от басейна ще се понижават. В резултат на валежи, в следобедните и вечерни часове днес и утре отново ще има повишения на речните нива речните нива във водосборите западно от р. Янтра. На 15 и 16.03 речните нива ще се понижават. Водните количества ще бъдат под праговете за внимание.

Черноморски басейн: Днес (13.03) и утре, в резултат на валежи, ще има незначителни повишения на нивата в целия басейн. На 15 и 16.03 речните нива в басейна ще се понижават или ще останат без съществени изменения. Водните количества ще бъдат под праговете за внимание.

Източнобеломорски басейн: Днес (13.03) речните нива в голяма част от басейна ще се понижават. В резултат на валежи ще има краткотрайни повишения, главно в старопланинските, средногорските и родопските притоци на р. Марица и водосбора на р. Арда. През следващите три дни речните нива в по-голяма част от басейна ще се понижават, като в резултат на валежи в следобедните и вечерните часове на 14.03 ще има нови краткотрайни повишения на речните нива в родопските притоци на р. Марица и във водосбора на р. Арда. Водните количества ще бъдат под праговете за внимание.

Западнобеломорски басейн: Днес (13.03) и през следващите три дни речните нива в по-голяма част от басейна ще се понижават, като в резултат на валежи в следобедните и вечерните часове днес и утре са възможни краткотрайни повишения в планинските части от басейна. Водните количества ще бъдат под праговете за внимание.

**В направените прогнози не се отчита работата и ретензионната способност на хидротехническите съоръжения.*

Връзки към дневни бюлетини за прогнозираны водни количества и нива по водосбори от хидрологични модели и системи за ранно предупреждение:

[За водосбора на р. Огоста](#)

[За водосбора на р. Искър](#)

[За водосбора на р. Вит](#)

[За водосбора на р. Янтра](#)

[За водосбора на р. Русенски Лом](#)

[За водосбора на р. Айтоска](#)

[За водосбора на р. Факийска](#)

[За водосбора на р. Марица и р. Тунджа](#)

[За водосбора на р. Арда](#)

[За водосбора на р. Струма](#)

РЕКА ДУНАВ

Водни стоежи в българския участък на река Дунав за 13 март 2024 г. по данни на Изпълнителна агенция „Проучване и поддържане на река Дунав“:

станция	километър	воден стоеж	водно количество	разлика за 24 ч.	t вода
		[cm]	[m ³ /s]	[cm]	[°C]
Ново село	833.60	345	5891	+8	9.4
Лом	743.30	402	5787	-1	9.2
Оряхово	678.00	288	5962	-3	10.2
Никопол	597.50	341		-4	10.2
Свищов	554.30	311	6031	-3	10.0
Русе	495.60	314	6048	-5	9.9
Силистра	375.50	337	6256	-11	9.5