



Министерство на
околната среда и водите

Ежедневен
бюлетин за
състоянието на
водите

13 МАЙ 2020

Комплексни
и значими
язовири

Речни нива

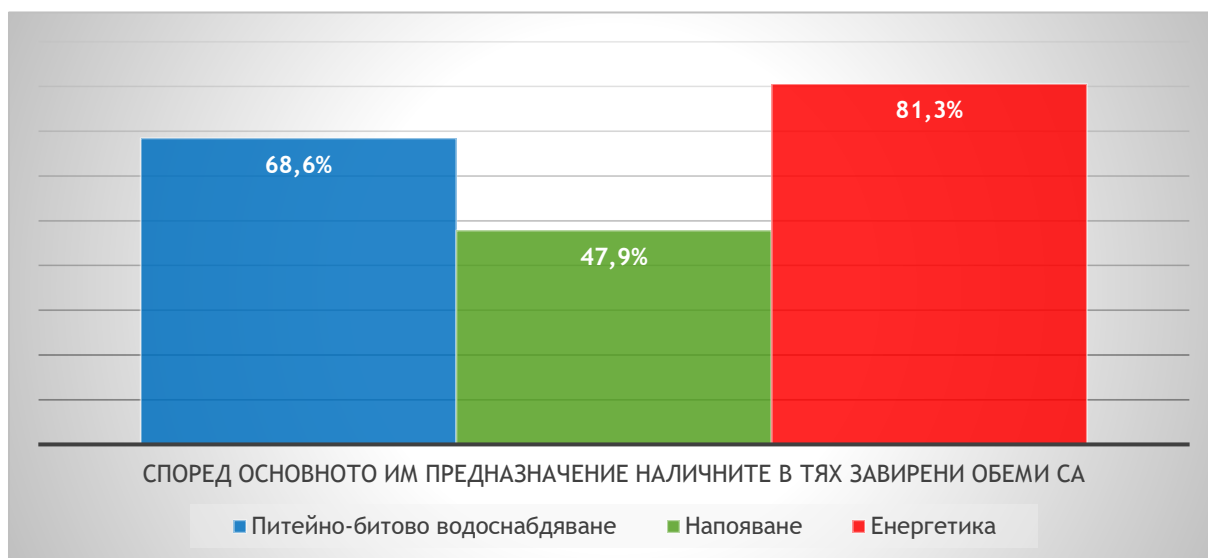
Информация за наличните обеми в комплексните и значими язовири, които се следят в МОСВ:

Съгласно приложение №1 към чл.13 ал.1, т.1 от Закона за водите, комплексните и значими язовири са 52 броя.

Сумата от наличните в тях завирени обеми към 13.05.2020 г. е 4429,7 млн. м³, представлява 67,1% от сумата от общите им обеми и е 0,1% повече от сумата от общите им обеми към 12.05.2020г.

Според основното им предназначение наличните в тях завирени обеми са както следва:

- питейно-битово водоснабдяване – 68,6% от общия им обем
- напояване – 47,9% от общия им обем
- енергетика – 81,3% от общия им обем



Налични завирени обеми в язовири с трансгранично влияние:

1. за Каскада „Арда“:

Язовир „Кърджали“ - 415,234 млн. м³, което е 83,51% от общия му обем;

Язовир „Студен кладенец“ - 302,064 млн. м³, което е 77,90% от общия му обем;

Язовир „Ивайловград“ - 121,151 млн. м³, което е 77,31% от общия му обем;

2. за Каскада „Горна Тунджа“:

Язовир „Копринка“ - 99,530 млн. м³, което е 69,99% от общия му обем;

Язовир „Жребчево“ - 170,512 млн. м³, което е 42,63% от общия му обем.

ОБОБЩЕНИ ДАННИ ЗА СЪСТОЯНИЕТО НА ВОДИТЕ В КОМПЛЕКСНИТЕ И ЗНАЧИМИ ЯЗОВИРИ

| Сумата от наличните завирени обеми към комплексните и значими язовири е | | | | 15 часа | 13.05.2020 г. | | | | | | |
|--|------|-------------------|--------------------------------|-----------------------------------|--------------------|-----------------|----------------------|--------------------|--|--|--------------------------------|
| | | | | 4 429,7 | млн.куб.м. | представлява | | 67,1% | | | |
| Според основното предназначение на язовирите наличните в тях завирени обеми: | | | | за питейно-битово водоснабдяване | | 68,6% | от общия им обем; | | | | понижаване на обема ↓ |
| | | | | за напояване | | 47,9% | от общия им обем; | | | | задържане на обема ~ |
| | | | | за енергетика | | 81,3% | от общия им обем; | | | | прелива ↓ |
| № | БД | Язовир | Общ обем млн.м ³ | Мъртъв обем млн.м ³ | Наличен обем | | Наличен полезен обем | | Ср. денонощен приток м ³ /сек. | Ср. денонощен разход м ³ /сек. | Тенденция спрямо предишния ден |
| | | | | | млн.м ³ | % от общия обем | млн.м ³ | % от полезния обем | | | |
| 1 | БДДР | Искър | 655,252 | 87,200 | 512,087 | 78,15% | 424,887 | 64,84% | 28,592 | 4,573 | ↑ |
| 2 | БДДР | Бели Искър | 15,080 | 1,400 | 5,729 | 37,99% | 4,329 | 28,70% | 9,204 | 3,445 | ↑ |
| 3 | БДДР | Среченска бара | 15,500 | 1,000 | 15,380 | 99,23% | 14,380 | 92,77% | 0,370 | 0,370 | ~ |
| 4 | БДДР | Христо Смирненски | 27,700 | 4,200 | 23,857 | 86,13% | 19,657 | 70,97% | 0,353 | 1,374 | ↓ |
| 5 | БДДР | Йовковци | 92,179 | 9,000 | 74,574 | 80,90% | 65,574 | 71,14% | 0,071 | 0,642 | ↓ |
| 6 | БДДР | Ястребино | 62,300 | 3,900 | 18,421 | 29,57% | 14,521 | 23,31% | 0,093 | 1,725 | ↓ |

Ежедневен бюлетин за състоянието на водите

| | | | | | | | | | | | |
|----|-------|----------------|---------|--------|---------|--------|---------|--------|---|-------|---|
| 7 | БДЧР | Тича | 311,800 | 40,000 | 158,151 | 50,72% | 118,151 | 37,89% | 0,016 | 1,689 | ↓ |
| 8 | БДЧР | Камчия | 233,550 | 76,300 | 156,677 | 67,08% | 80,377 | 34,42% | 1,296 | 2,326 | ↓ |
| 9 | БДЧР | Ясна поляна | 32,320 | 7,550 | 28,130 | 87,04% | 20,580 | 63,68% | 0,012 | 0,335 | ↓ |
| 10 | БДИБР | Асеновец | 28,200 | 2,000 | 11,547 | 40,95% | 9,547 | 33,85% | 0,347 | 0,266 | ↑ |
| 11 | БДИБР | Боровица | 27,300 | 4,600 | 27,240 | 99,78% | 22,640 | 82,93% | 0,420 | 0,420 | ~ |
| 12 | БДЗБР | Студена | 25,200 | 2,400 | 15,689 | 62,26% | 13,289 | 52,73% | 2,436 | 0,296 | ↑ |
| 13 | БДЗБР | Дяково | 35,400 | 8,000 | 24,333 | 68,74% | 16,333 | 46,14% | 3,661 | 2,802 | ↑ |
| 14 | БДЗБР | Калин | 1,024 | 0,100 | 0,408 | 39,79% | 0,308 | 30,03% | не се получава ежедневна информация приток и разход | | ↑ |
| 15 | БДЗБР | Карагьол | 2,252 | 0,200 | 0,817 | 36,29% | 0,617 | 27,41% | | | ↑ |
| 16 | БДДР | Панчарево | 6,465 | 1,500 | 5,346 | 82,69% | 3,846 | 59,48% | 4,984 | 5,544 | ↓ |
| 17 | БДДР | Огняново | 31,600 | 2,500 | 20,425 | 64,64% | 17,925 | 56,72% | 0,213 | 0,108 | ~ |
| 18 | БДДР | Кула | 20,250 | 0,700 | 8,615 | 42,54% | 7,915 | 39,09% | 0,001 | 0,040 | ↓ |
| 19 | БДДР | Рабиша | 43,200 | 2,400 | 16,460 | 38,10% | 14,060 | 32,55% | 0,280 | 0,512 | ↓ |
| 20 | БДДР | Огоста | 506,000 | 67,000 | 224,000 | 44,27% | 157,000 | 31,03% | 6,019 | 3,704 | ↑ |
| 21 | БДДР | Сопот | 60,908 | 1,300 | 39,200 | 64,36% | 37,900 | 62,22% | 0,370 | 0,370 | ~ |
| 22 | БДДР | Горни Дъбник | 130,000 | 3,000 | 55,229 | 42,48% | 52,229 | 40,18% | 0,961 | 0,961 | ~ |
| 23 | БДДР | Бели Лом | 25,500 | 3,200 | 11,337 | 44,46% | 8,137 | 31,91% | 0,035 | 0,174 | ↓ |
| 24 | БДЧР | Съединение | 12,810 | 1,500 | 6,573 | 51,31% | 5,073 | 39,60% | 0,093 | 0,093 | ~ |
| 25 | БДЧР | Георги Трайков | 330,000 | 21,000 | 134,322 | 40,70% | 113,322 | 34,34% | 0,468 | 1,776 | ↓ |
| 26 | БДЧР | Порой | 45,200 | 2,000 | 10,735 | 23,75% | 8,735 | 19,33% | 0,124 | 0,124 | ~ |
| 27 | БДЧР | Ахелой | 12,670 | 0,800 | 2,483 | 19,60% | 1,683 | 13,28% | 0,101 | 0,101 | ~ |
| 28 | БДИБР | Жребчево | 400,000 | 30,000 | 170,512 | 42,63% | 140,512 | 35,13% | 4,068 | 4,068 | ~ |

| | | | | | | | | | | | |
|----|-------|-----------------------------------|---------|--------|---------|--------|---------|--------|--------|--------|---|
| 29 | БДИБР | Малко Шарково | 45,000 | 3,900 | 27,009 | 60,02% | 23,109 | 51,35% | 0,010 | 0,085 | ↓ |
| 30 | БДИБР | Домлян | 26,074 | 1,200 | 18,293 | 70,16% | 17,093 | 65,55% | 3,680 | 0,166 | ↑ |
| 31 | БДИБР | Пясъчник | 206,530 | 3,400 | 65,292 | 31,61% | 61,892 | 29,97% | 0,341 | 0,341 | ~ |
| 32 | БДИБР | Тополница | 137,108 | 20,000 | 110,507 | 80,60% | 90,507 | 66,01% | 6,609 | 6,609 | ~ |
| 33 | БДИБР | Тракиец | 114,000 | 24,000 | 76,782 | 67,35% | 52,782 | 46,30% | 0,139 | 0,590 | ↓ |
| | | | | | | | | | | | |
| 34 | БДЗБР | Пчелина | 54,200 | 34,200 | 53,900 | 99,45% | 19,700 | 36,35% | 2,778 | 3,356 | ↓ |
| | | | | | | | | | | | |
| 35 | БДДР | Александър Стамболийски | 205,569 | 20,000 | 165,749 | 80,63% | 145,749 | 70,90% | 8,136 | 10,892 | ↓ |
| 36 | БДИБР | Копринка | 142,214 | 5,410 | 99,530 | 69,99% | 94,120 | 66,18% | 7,964 | 5,120 | ↑ |
| | | | | | | | | | | | |
| | БДИБР | Белмекен-Чаира | 149,536 | 5,179 | 111,885 | 74,82% | 106,706 | 71,36% | 32,898 | 10,225 | ↑ |
| 37 | БДИБР | Белмекен | 144,036 | 3,810 | 108,537 | 75,35% | 104,727 | 72,71% | | | ↑ |
| 38 | БДИБР | Чаира | 5,500 | 1,369 | 3,348 | 60,87% | 1,979 | 35,98% | | | ↓ |
| | | | | | 3,348 | | | | | | |
| | БДИБР | Баташки водносилов път | | | | | | | | | |
| | БДИБР | Голям Беглик-Широка поляна | 86,091 | 7,242 | 76,232 | 88,55% | 68,990 | 80,14% | 5,993 | 3,411 | ↑ |
| 39 | БДИБР | Голям Беглик | 62,111 | 3,942 | 55,513 | 89,38% | 51,571 | 83,03% | | | ↑ |
| 40 | БДИБР | Широка поляна | 23,980 | 3,300 | 20,719 | 86,40% | 17,419 | 72,64% | | | ↑ |
| 41 | БДИБР | Беглика | 1,554 | 0,242 | 0,870 | 55,98% | 0,628 | 40,41% | 0,288 | 0,000 | ↑ |
| 42 | БДИБР | Тошков Чарк | 1,782 | 0,276 | 0,576 | 32,32% | 0,300 | 16,84% | 0,546 | 0,563 | ↓ |
| 43 | БДИБР | Батак | 310,298 | 19,950 | 241,910 | 77,96% | 221,960 | 71,53% | 6,911 | 6,181 | ~ |
| | | | | | | | 0,000 | | | | |
| | БДИБР | Каскада Доспат-Въча | | | | | | | | | |
| 44 | БДЗБР | Доспат | 449,249 | 14,907 | 395,177 | 87,96% | 380,270 | 84,65% | 4,586 | 0,000 | ↑ |
| 45 | БДИБР | Цанков камък | 110,708 | 69,608 | 82,781 | 74,77% | 13,173 | 11,90% | 8,080 | 7,250 | ↑ |
| 46 | БДИБР | Въча | 226,120 | 24,520 | 205,997 | 91,10% | 181,477 | 80,26% | 8,924 | 8,516 | ~ |

| | | | | | | | | | | | |
|----|-------|---------------------|---------|---------|---------|--------|---------|--------|---|--------|---|
| 47 | БДИБР | Кричим | 20,256 | 18,526 | 19,477 | 96,15% | 0,951 | 4,69% | 8,549 | 9,269 | ↓ |
| | | | | | | | 0,000 | | | | |
| | БДИБР | Каскада Арда | | | | | | | | | |
| 48 | БДИБР | Кърджали | 497,236 | 107,176 | 415,234 | 83,51% | 308,058 | 61,95% | 24,386 | 17,733 | ↑ |
| 49 | БДИБР | Студен кладенец | 387,772 | 90,667 | 302,064 | 77,90% | 211,397 | 54,52% | 33,428 | 26,388 | ↑ |
| 50 | БДИБР | Ивайловград | 156,702 | 59,526 | 121,151 | 77,31% | 61,625 | 39,33% | 29,679 | 28,510 | ~ |
| | | | | | | | | | | | |
| 51 | БДИБР | Овчарица | 62,452 | 31,025 | 41,739 | 66,83% | 10,714 | 17,16% | не се получава ежедневна информация приток и разход | | ↑ |
| 52 | БДИБР | Розов кладенец | 20,400 | 13,268 | 19,284 | 94,53% | 6,016 | 29,49% | | | ↓ |

Язовир Студена:

Съгласно предоставената справка от ВиК Перник за състоянието на яз. „Студена“, постъпилият приток в язовира на 13.05.2020 г. е 2,436 м³/сек. Притокът е по-голям от размера на общия разход и загубите - 0,371 м³/сек. Наличният обем в язовира е 15,689 млн. м³, с 178 000 м³ повече от обема на 12.05.2020 г. Наличният полезен обем за използване за питейно битово водоснабдяване се увеличава и е 13,289 млн.м³.

Язовир Асеновец:

Съгласно предоставената справка от ВиК Сливен за състоянието на яз. „Асеновец“, постъпилият приток в язовира на 13.05.2020 г. е 0,347 м³/сек. . Притокът е по-голям от дневния разход, който е 0,266 м³/сек. Наличният обем в язовира е 11,547 млн. м³, с 7 000 м³ повече от обема на 12.05.2020 г. Наличният полезен обем за използване за питейно битово водоснабдяване се увеличава и е 9,547 млн. м³.

Язовир Дяково:

Съгласно предоставената справка от НС ЕАД за състоянието на яз. „Дяково“, постъпилият приток в язовира на 13.05.2020 г. е 3,661 м³/сек. Притокът е по-голям от размера на дневния разход, който е 2,802 м³/сек. Наличният обем в язовира е 24,333млн. м³, с 74 000 м³ повече от обема на 12.05.2020 г., от които (2 млн. м³ мъртъв обем и 6 млн. м³ санитарен обем за питейно битово водоснабдяване равно 8 млн. м³ общо). Наличният полезен обем за използване за питейно битово водоснабдяване се увеличава и е 16,333 млн. м³.

Язовир Камчия:

Съгласно предоставената справка от ВиК Бургас за състоянието на яз. „Камчия“, постъпилият приток в язовира на 13.05.2020 г. е 1,296 м³/сек. . Притокът е по-малък от размера на дневния разход, който е 2,326 м³/сек. Наличният обем в язовира е 156,677 млн. м³ и е с 149 000 м³ по-малък от обема на 12.05.2020 г. Наличният полезен обем за използване за питейно битово водоснабдяване е 80,377 млн. м³.

Язовир Тича:

Съгласно предоставената справка от НС ЕАД за състоянието на яз. „Тича“, постъпилият приток в язовира на 13.05.2020 г. е 0,016 м³/сек. . Притокът е по-малък от размера на дневния разход, който е 1,689 м³/сек. Наличният обем в язовира е 158,151 млн. м³, с 145 000 м³ по-малко от обема на 12.05.2020 г. Наличният полезен обем за използване за питейно битово водоснабдяване е 118,151 млн. м³.

Промени в графика за използване на водите от комплексните и значими язовири за месец май

Министърът на околната среда и водите Емил Димитров утвърди промени в графика за използване на водите от язовирите „Тича“, „Тополница“ и „Домлян“ през месец май.

За яз. „Тича“, във връзка с продължаващата тенденция за намаляващ приток спрямо разхода, който се реализира от язовира МОСВ предписа спешни действия за осигуряване на вода от алтернативни водоизточници за питейно-битово водоснабдяване с цел акумулиране на обеми в язовира. На ползвателите „ВиК-Шумен“, „ВиК-Търговище“ и „Напоителни системи“ ЕАД са поставени допълнителни условия, свързани с необходимостта от провеждане на процедури за издаване на разрешителни за водовземане от алтернативните източници, като е поставен срок от 3 месеца.

„ВиК-Шумен“ трябва да направят проверка на техническото състояние на водовземните съоръжения; режимни наблюдения за изменението на дебита на каптираните извори; опитно-филтрационни изследвания на тръбни и шахтови кладенци, с цел установяване на експлоатационните характеристики на водовземните съоръжения и технически възможните им дебити и вземане на водни проби за определяне на качеството на подземните води. Във връзка с получен сигнал от Асоциация „ВиК - Шумен“ ООД, свързан с влошаване качеството на водите в яз. „Тича“, по показател „мътност“, е необходимо операторът да предложи техническо решение за утаяване.

„ВиК-Шумен“ и „ВиК-Търговище“ трябва максимално да ограничат ползването за промишлени цели на вода, която е предназначена за питейно-битово водоснабдяване. С оглед на предоставената информация от „ВиК-Търговище“, че на територията, водоснабдявана от яз. Тича няма алтернативни

вдоизточници, които могат да снабдяват населените места с достатъчно питейна вода, на оператора е указано да се проучи възможността за изграждане на нови водовземни съоръжения.

На „Напоителни системи ЕАД“ е поставено условие за напояване на земеделски култури да се използва алтернативен водоизточник - яз. „Шумен“, като за целта проведат необходимата процедура по Закона за водите. Във връзка с получения сигнал за влошаване качеството на водите в яз. „Тича“ по показател „мътност“, на „Напоителни системи“ ЕАД е указано да предприеме спешни действия за обследване на таблените затвори на водовземната кула за напояване (при необходимост извършване на ремонтно-възстановителни работи), с което да направи възможно водовземане от по-ниско ниво на язовира.

Вследствие на получени множество сигнали за загуби по трасето, включително при извършване на ремонтно-възстановителни дейности, операторите трябва да положат необходимите усилия за максимално ограничаване на загубите, с цел икономия на вода и акумулиране на водни обеми в яз. „Тича“.

С промените в графика за месец май са отпуснати и допълнителни водни маси за напояване от яз. „Тополница“. От яз. „Домлян“, по заявка на „Напоителни системи“ ЕАД също е предоставено водно количество за напояване.

Подробности за промените в графика можете да намерите тук:

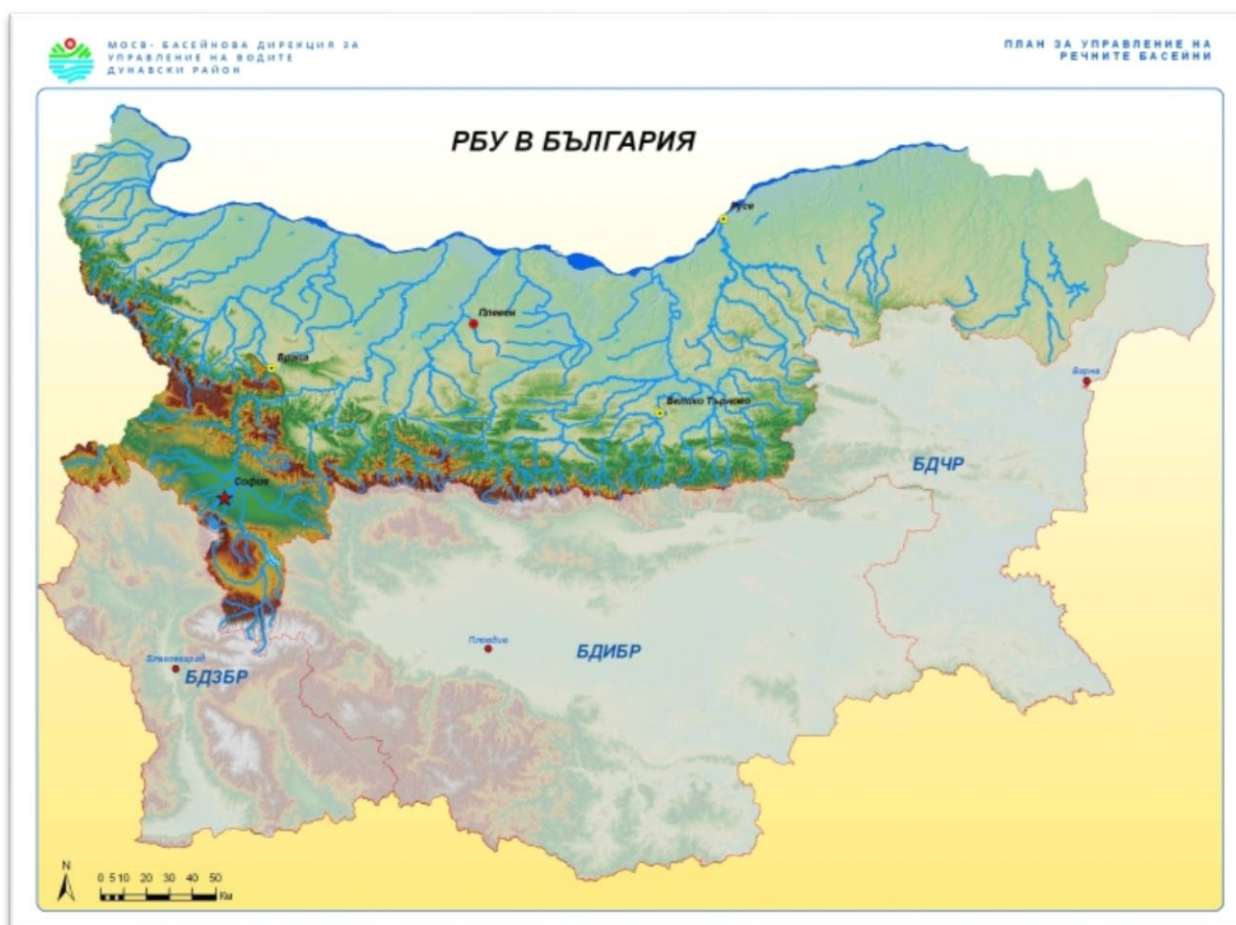
https://www.moew.government.bg/static/media/ups/tiny/Vodi/izm_Grafik_13-05-2020.pdf

Очакват се понижения на речните нива

Анализ на хидрологичната обстановка през изминалото денонощие

Анализът е направен на база измерени водни стоежи и изчислени по временни ключови криви водни количества от оперативни конвенционални и автоматични хидрометрични станции на НИМХ:

Дунавски басейн



През изминалото денонощие нивата на наблюдаваните реки са се понижавали или са останали без съществени изменения. Регистрираното изменение на нивото на р. Искър при гр. Нови Искър (от -33 см до +2 см), при с. Ребърково (от -14 см до +17 см) и при гр. Роман (от -15 см до +28 см) е в резултат от работата на хидротехнически съоръжения. Регистрираните колебания на речните нива за останалата част от басейна са както следва: за водосбора на р. Огоста от -3 см до +2 см; за водосбора на р. Искър от -6 см до +9 см; за водосбора на р. Вит от -6 см до +10 см; за водосбора на р. Осъм от -5 см до +8 см; за водосбора на р. Янтра от -4 см до +8 см; за водосбора на р. Русенски Лом от -4 см до +3 см. Водните количества на реките в по-голяма част от басейна са около и под

праговете за средни води, само водните количества на р. Искър при с. Бели Искър и р. Мусаленска Бистрица при лет. Боровец са около праговете за високи води.

Черноморски басейн



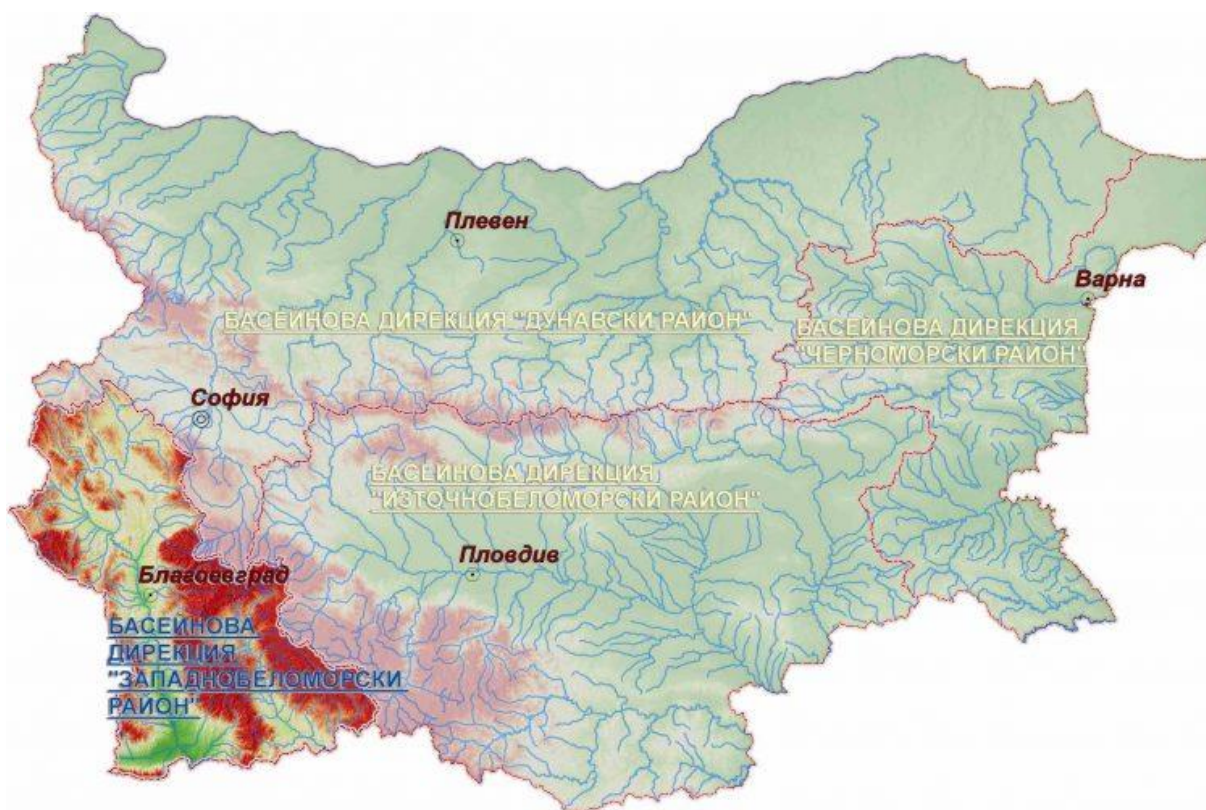
През изминалото денонощие нивата на наблюдаваните реки в басейна са останали без съществени изменения. Регистрираните колебания на речните нива в басейна са от -4 см до +4 см. Водните количества на реките в басейна са под праговете за средни води.

Източнобеломорски басейн



През изминалото денонощие речните нива в по-голямата част от басейна са останали без съществени изменения. Регистрираните изменения на нивата на реките: р. Тунджа при Баня (от -41 см до +40 см) р. Въча при гр. Девин (от -80 см до +80 см), р. Марица при гр. Белово (от -75 см до +73 см) и при гр. Пазарджик (от -19 см до +31 см) са в резултат от работата на хидротехнически съоръжения. Отчетените изменения на речните нива в останалата част на басейна са както следва: за водосбора на р. Тунджа от -7 см до +4 см; за водосбора на р. Марица от -16 см до +8 см; за водосбора на р. Арда от -13 см до +5 см. Водните количества на реките в по-голяма част от басейна са около праговете за средни води. С водно количество около прага за високи води е р. Тунджа при гр. Павел баня.

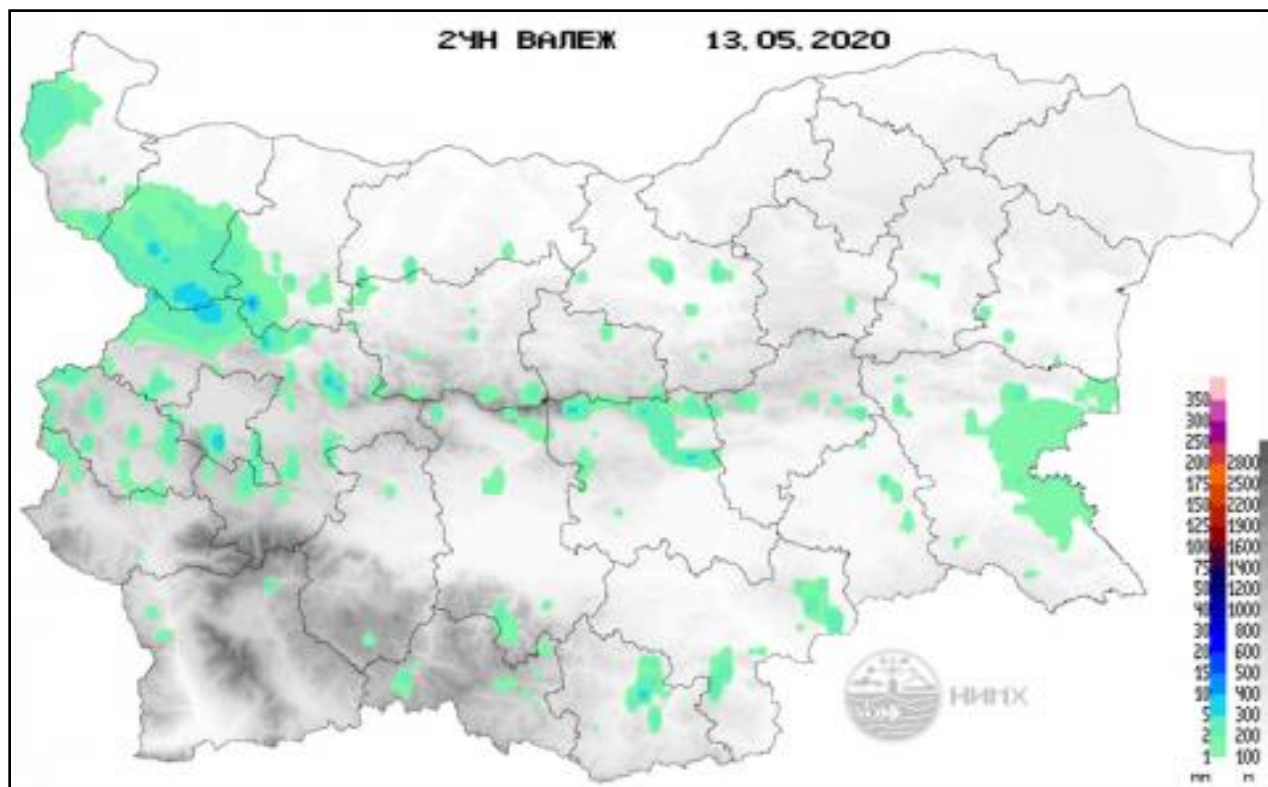
Западнобеломорски басейн



През изминалото денонощие нивата на по-голяма част от наблюдаваните реки са останали без съществени изменения. Регистрираните колебания на речните нива в басейна са както следва: за водосбора на р. Места от -3 см до +11 см и за водосбора на р. Струма от -5 см до +26 см. Водните количества на реките в по-голяма част от басейна са около и под праговете за средни води. С водно количество около прага за високи води са р. Сиволянска Бистрица при с. Гърляно, р. Джерман при гр. Дупница, р. Пиринска Бистрица при с. Г. Спанчево, р. Места при м. Момина Кула и с. Хаджидимово.

Хидрологична информация

Анализ на денонощната сума на валежа от 7:30 ч. на 12.05.2020 г. до 7:30 ч. на 13.05.2020 г., използващ модел ALADIN и данни от наблюдателната мрежа на НИМХ



На основа на метеорологичната прогноза, обработената хидрологична информация и моделираните водни количества от НИМХ:

Дунавски басейн: Днес (13.05) и през следващите три дни речните нива в басейна ще се понижават или ще останат без съществени изменения. Водните количества ще бъдат под праговете за внимание.

Моделът за водосбора на р. Огоста прогнозира: Прогнозираните водни количества на 14, 15 и 16.05.2020 г. ще бъдат около средномногогодишните стойности. Днес (13.05) и през следващите три дни водните нива на реките във водосбора ще се понижават или ще останат без съществени изменения. Водните количества ще бъдат под праговете за внимание.

Моделът за водосбора на р. Искър прогнозира: Прогнозираните водни количества на 14, 15 и 16.05.2020 г. ще бъдат около и под средномногогодишните стойности. Днес (13.05) и през следващите три дни водните нива на реките във

водосбора ще останат без съществени изменения. Водните количества ще бъдат под праговете за внимание.

Моделът за водосбора на р. Янтра прогнозира: Прогнозираните водни количества на 14, 15 и 16.05.2020 г. ще бъдат около и под средномногогодишните стойности. Днес (13.05) и през следващите три дни водните нива на реките във водосбора ще се понижават или ще останат без съществени изменения. Водните количества ще бъдат под праговете за внимание.

Моделът за водосбора на р. Русенски Лом: Прогнозираното водно количество в долното течение на р. Черни Лом на 14, 15, 16, 17 и 18.05.2020 г. ще бъде около и под средномногогодишната стойност. Днес (13.05) и през следващите три дни речните нива във водосбора ще останат без съществено изменение. Водното количество ще бъде под прага за внимание.

Черноморски басейн: Днес (13.05) и през следващите три дни речните нива в басейна ще се понижават или ще останат без съществени изменения. Водните количества ще бъдат под праговете за внимание.

Източнобеломорски басейн: Днес (13.05) и през следващите три дни речните нива в басейна ще се понижават или ще останат без съществени изменения. Водните количества ще бъдат под праговете за внимание.

Системата за ранно предупреждение за водосборите на реките Марица и Тунджа на НИМХ прогнозира:

- Водните нива ще бъдат под праговете за предупреждение.

| <u>Прагове за предупреждение</u> | | | |
|----------------------------------|------------------------|----------------------------|-------------------|
| Нива на тревога: | Жълто - Предупреждение | Оранжево - Риск за тревога | Червено - Тревога |

Системата за ранно предупреждение за водосбора на река Арда на НИМХ прогнозира:

- Водните количества ще бъдат под праговете за предупреждение.

| <u>Прагове за предупреждение</u> | | | |
|----------------------------------|------------------------|----------------------------|-------------------|
| Нива на тревога: | Жълто - Предупреждение | Оранжево - Риск за тревога | Червено - Тревога |

Западнобеломорски басейн: Днес (13.05) и през следващите три дни речните нива в басейна ще останат без съществени изменения. Водните количества ще бъдат под праговете за внимание.

В направените прогнози не се отчита работата и ретензионната способност на хидротехническите съоръжения.

На 14 май 2020 г. опасни метеорологични явления в страната не се очакват.



Подробна информация за предупрежденията и опасните метеорологични явления по области може да бъде получена от интерактивната карта на адрес: <http://info.meteo.bg/opasni/>