



Министерство на
околната среда и водите

Ежедневен
булетин за
състоянието на
водите

13 юли 2020

Комплексни
и значими
язовири

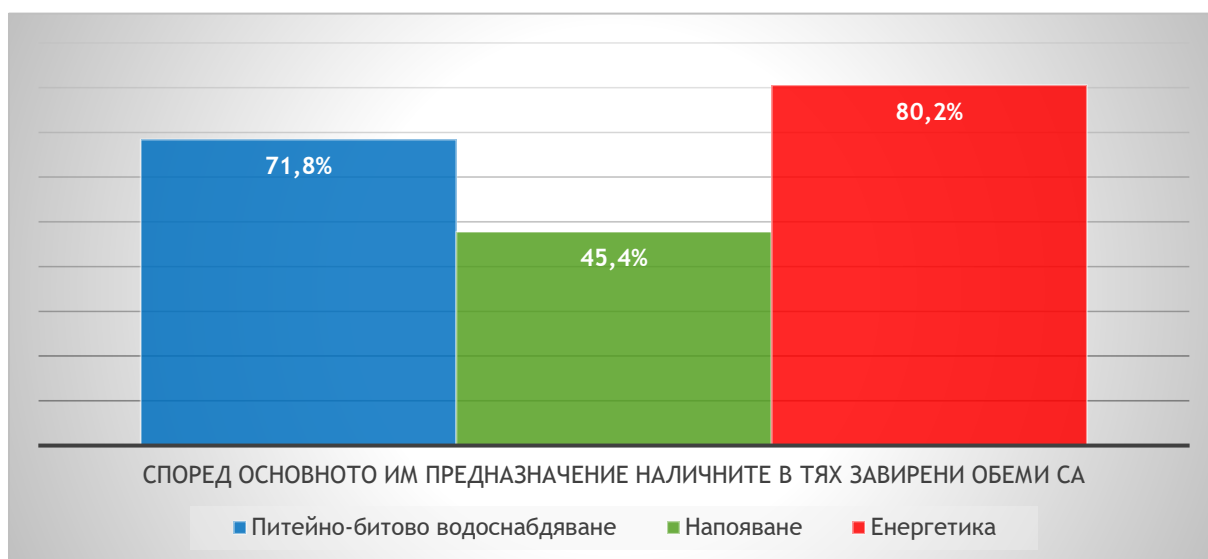
Речни нива

Информация за наличните обеми в комплексните и значими язовири, които се следят в МОСВ:

Сумата от наличните в тях завирени обеми към 13.07.2020 г. е 4392,2 млн. м³, представлява 66,5% от сумата от общите им обеми и е 0,4% по-малко от сумата от общите им обеми към 10.07.2020г.

Според основното им предназначение наличните в тях завирени обеми са както следва:

- питейно-битово водоснабдяване - 71,8% от общия им обем;
- напояване - 45,4% от общия им обем;
- енергетика - 80,2% от общия им обем.



Налични завирени обеми в язовири по приложение 1 на ЗВ с трансгранично влияние:

1. за Каскада „Арда“:

Язовир „Кърджали“ - 387,557 млн. м³, което е 77,94% от общия му обем;

Язовир „Студен кладенец“ - 294,696 млн. м³, което е 76,00% от общия му обем;

Язовир „Ивайловград“ - 112,266млн. м³, което е 71,64% от общия му обем;

2. за Каскада „Горна Тунджа“:

Язовир „Копринка“ - 81,498 млн. м³, което е 57,31% от общия му обем;

Язовир „Жребчево“ - 142,325 млн. м³, което е 35,58% от общия му обем.

БЮЛЕТИН №96 от 13.07.2020 г.

ОБОБЩЕНИ ДАННИ ЗА СЪСТОЯНИЕТО НА ВОДИТЕ В КОМПЛЕКСНИТЕ И ЗНАЧИМИ ЯЗОВИРИ

| Сумата от наличните завирени обеми към комплексните и значими язовири е | | | 15 часа | 13.07.2020 г. | | | | | | | |
|------------------------------------------------------------------------------|------|-------------------|----------------------------------|--------------------|--------------------|-------------------|----------------------|--------------------|----------------------|-----------------------|-----------|
| | | | 4 392,2 | млн.куб.м. | представлява | | 66,5% | | | повишаване на обема ↑ | |
| Според основното предназначение на язовирите наличните в тях завирени обеми: | | | за питейно-битово водоснабдяване | | 71,8% | от общия им обем; | | | | понижаване на обема ↓ | |
| | | | за напояване | | 45,4% | от общия им обем; | | | | задържане на обема ~ | |
| | | | за енергетика | | 80,2% | от общия им обем; | | | | прелива ↴ | |
| № | БД | Язовир | Общ обем | Мъртъв обем | Наличен обем | | Наличен полезен обем | | Ср. денонощен приток | Ср. денонощен разход | Тенденция |
| | | | млн.м ³ | млн.м ³ | млн.м ³ | % от общия обем | млн.м ³ | % от полезния обем | м ³ /сек. | м ³ /сек. | |
| 1 | БДДР | Искър | 655,252 | 87,200 | 559,767 | 85,43% | 472,567 | 83,19% | 5,038 | 3,515 | ~ |
| 2 | БДДР | Бели Искър | 15,080 | 1,400 | 12,794 | 84,84% | 11,394 | 83,29% | 0,846 | 1,110 | ↓ |
| 3 | БДДР | Среченска бара | 15,500 | 1,000 | 15,181 | 97,94% | 14,181 | 97,80% | 0,822 | 2,083 | ↓ |
| 4 | БДДР | Христо Смирненски | 27,700 | 4,200 | 21,645 | 78,14% | 17,445 | 74,24% | 0,195 | 0,334 | ↓ |



Министерство на
околната среда и горите

Ежедневен бюлетин за състоянието на водите

| | | | | | | | | | | | |
|----|-------|----------------|---------|--------|---------|--------|---------|--------|-----------------------------------------------------|--------|---|
| 5 | БДДР | Йовковци | 92,179 | 9,000 | 79,524 | 86,27% | 70,524 | 84,79% | 0,134 | 0,732 | ↓ |
| 6 | БДДР | Ястребино | 62,300 | 3,900 | 16,992 | 27,27% | 13,092 | 22,42% | 0,150 | 0,150 | ↓ |
| 7 | БДЧР | Тича | 311,800 | 40,000 | 154,439 | 49,53% | 114,439 | 42,10% | 0,012 | 1,737 | ↓ |
| 8 | БДЧР | Камчия | 233,550 | 76,300 | 145,922 | 62,48% | 69,622 | 44,27% | 0,012 | 2,859 | ↓ |
| 9 | БДЧР | Ясна поляна | 32,320 | 7,550 | 25,537 | 79,01% | 17,987 | 72,62% | 0,012 | 0,509 | ↓ |
| 10 | БДИБР | Асеновец | 28,200 | 2,000 | 11,333 | 40,19% | 9,333 | 35,62% | 0,023 | 0,255 | ↓ |
| 11 | БДИБР | Боровица | 27,300 | 4,600 | 26,910 | 98,57% | 22,310 | 98,28% | 0,120 | 0,420 | ↓ |
| 12 | БДЗБР | Студена | 25,200 | 2,400 | 21,631 | 85,84% | 19,231 | 84,35% | 0,751 | 0,672 | ↑ |
| 13 | БДЗБР | Дяково | 35,400 | 8,000 | 28,430 | 80,31% | 20,430 | 74,56% | 0,338 | 0,125 | ↑ |
| 14 | БДЗБР | Калин | 1,024 | 0,100 | 0,980 | 95,72% | 0,880 | 95,26% | не се получава ежедневна информация приток и разход | | ↑ |
| 15 | БДЗБР | Карагьол | 2,252 | 0,200 | 2,133 | 94,73% | 1,933 | 94,21% | | | ↓ |
| 16 | БДДР | Панчарево | 6,465 | 1,500 | 5,101 | 78,90% | 3,601 | 72,52% | 4,306 | 4,473 | ↓ |
| 17 | БДДР | Огняново | 31,600 | 2,500 | 20,705 | 65,52% | 18,205 | 62,56% | 0,155 | 0,120 | ~ |
| 18 | БДДР | Кула | 20,250 | 0,700 | 8,407 | 41,51% | 7,707 | 39,42% | 0,000 | 0,064 | ↓ |
| 19 | БДДР | Рабиша | 43,200 | 2,400 | 15,094 | 34,94% | 12,694 | 31,11% | 0,002 | 0,546 | ↓ |
| 20 | БДДР | Огоста | 506,000 | 67,000 | 232,580 | 45,96% | 165,580 | 37,72% | 0,231 | 4,630 | ↓ |
| 21 | БДДР | Сопот | 60,908 | 1,300 | 43,442 | 71,32% | 42,142 | 70,70% | 0,243 | 1,481 | ↓ |
| 22 | БДДР | Горни Дъбник | 130,000 | 3,000 | 55,541 | 42,72% | 52,541 | 41,37% | 0,162 | 1,609 | ↓ |
| 23 | БДДР | Бели Лом | 25,500 | 3,200 | 10,362 | 40,64% | 7,162 | 32,12% | 0,035 | 0,301 | ↓ |
| 24 | БДЧР | Съединение | 12,810 | 1,500 | 6,420 | 50,12% | 4,920 | 43,50% | 0,046 | 0,139 | ↓ |
| 25 | БДЧР | Георги Трайков | 330,000 | 21,000 | 130,581 | 39,57% | 109,581 | 35,46% | 0,363 | 1,683 | ↓ |
| 26 | БДЧР | Порой | 45,200 | 2,000 | 10,480 | 23,19% | 8,480 | 19,63% | 0,032 | 0,136 | ↓ |
| 27 | БДЧР | Ахелой | 12,670 | 0,800 | 2,456 | 19,38% | 1,656 | 13,95% | 0,020 | 0,020 | ~ |
| 28 | БДИБР | Жребчево | 400,000 | 30,000 | 142,325 | 35,58% | 112,325 | 30,36% | 0,407 | 14,874 | ↓ |
| 29 | БДИБР | Малко Шарково | 45,000 | 3,900 | 25,968 | 57,71% | 22,068 | 53,69% | 0,000 | 0,775 | ↓ |
| 30 | БДИБР | Домлян | 26,074 | 1,200 | 14,302 | 54,85% | 13,102 | 52,67% | 0,095 | 2,387 | ↓ |

| | | | | | | | | | | | |
|----|-------|-----------------------------------|---------|---------|---------|--------|---------|--------|--------|--------|---|
| 31 | БДИБР | Пясъчник | 206,530 | 3,400 | 55,194 | 26,72% | 51,794 | 25,50% | 0,000 | 7,894 | ↓ |
| 32 | БДИБР | Тополница | 137,108 | 20,000 | 94,949 | 69,25% | 74,949 | 64,00% | 1,169 | 12,049 | ↓ |
| 33 | БДИБР | Тракиец | 114,000 | 24,000 | 73,732 | 64,68% | 49,732 | 55,26% | 0,023 | 1,042 | ↓ |
| 34 | БДЗБР | Пчелина | 54,200 | 34,200 | 53,750 | 99,17% | 19,550 | 97,75% | 2,882 | 3,461 | ↓ |
| 35 | БДДР | Александър Стамболийски | 205,569 | 20,000 | 144,344 | 70,22% | 124,344 | 67,01% | 2,339 | 11,824 | ↓ |
| 36 | БДИБР | Копринка | 142,214 | 5,410 | 81,498 | 57,31% | 76,088 | 55,62% | 0,668 | 13,090 | ↓ |
| | БДИБР | Белмекен-Чаира | 149,536 | 5,179 | 137,051 | 91,65% | 131,872 | 91,35% | 2,749 | 5,006 | ↓ |
| 37 | БДИБР | Белмекен | 144,036 | 3,810 | 135,193 | 93,86% | 131,383 | 93,69% | | | ↓ |
| 38 | БДИБР | Чаира | 5,500 | 1,369 | 1,858 | 33,78% | 0,489 | 11,84% | | | ↓ |
| | БДИБР | Баташки водносилов път | | | | | | | | | |
| | БДИБР | Голям Беглик-Широка поляна | 86,091 | 7,242 | 78,902 | 91,65% | 71,660 | 90,88% | 2,185 | 1,706 | ↑ |
| 39 | БДИБР | Голям Беглик | 62,111 | 3,942 | 56,538 | 91,03% | 52,596 | 90,42% | | | ↑ |
| 40 | БДИБР | Широка поляна | 23,980 | 3,300 | 22,364 | 93,26% | 19,064 | 92,19% | | | ↓ |
| 41 | БДИБР | Беглика | 1,554 | 0,242 | 1,052 | 67,70% | 0,810 | 61,74% | 0,129 | 0,000 | ↑ |
| 42 | БДИБР | Тошков Чарк | 1,782 | 0,276 | 0,947 | 53,14% | 0,671 | 44,56% | 0,427 | 0,000 | ↑ |
| 43 | БДИБР | Батак | 310,298 | 19,950 | 239,049 | 77,04% | 219,099 | 75,46% | 3,792 | 7,454 | ↓ |
| | БДИБР | Каскада Доспат-Въча | | | | | | | | | |
| 44 | БДЗБР | Доспат | 449,249 | 14,907 | 409,074 | 91,06% | 394,167 | 90,75% | 2,342 | 0,000 | ↑ |
| 45 | БДИБР | Цанков камък | 110,708 | 31,200 | 82,704 | 74,70% | 51,504 | 64,78% | 6,316 | 3,760 | ↑ |
| 46 | БДИБР | Въча | 226,120 | 24,520 | 218,360 | 96,57% | 193,840 | 96,15% | 9,305 | 9,352 | ↓ |
| 47 | БДИБР | Кричим | 20,256 | 18,526 | 19,079 | 94,19% | 0,553 | 31,97% | 9,959 | 13,168 | ↓ |
| | БДИБР | Каскада Арда | | | | | | | | | |
| 48 | БДИБР | Кърджали | 497,236 | 107,176 | 387,557 | 77,94% | 280,381 | 71,88% | 5,456 | 8,372 | ↓ |
| 49 | БДИБР | Студен кладенец | 387,772 | 90,667 | 294,696 | 76,00% | 204,029 | 68,67% | 10,369 | 8,211 | ↓ |
| 50 | БДИБР | Ивайловград | 156,702 | 59,526 | 112,266 | 71,64% | 52,740 | 54,27% | 2,729 | 0,000 | ↓ |



Министерство на
околната среда и горите

Ежедневен бюлетин за състоянието на водите

| | | | | | | | | | | |
|----|-------|----------------|--------|--------|--------|--------|--------|--------|-----------------------------------------------------|---|
| 51 | БДИБР | Овчарица | 62,452 | 31,025 | 41,432 | 66,34% | 10,407 | 33,11% | не се получава ежедневна информация приток и разход | ↓ |
| 52 | БДИБР | Розов кладенец | 20,400 | 13,268 | 19,608 | 96,12% | 6,340 | 88,90% | | ~ |

Язовир Студена:

Съгласно предоставената справка от ВиК Перник за състоянието на яз. „Студена“, постъпилият приток в язовира на 13.07.2020 г. е 0,751 м³/сек. Притокът е равен на размера на общия разход и загубите - 0,751 м³/сек. Наличният обем в язовира е 21,631 млн.м³, с 14 000 м³ повече от обема на 10.07.2020 г. Наличният полезен обем за използване за питейно-битово водоснабдяване е 19,231 млн.м³.

Язовир Асеновец:

Съгласно предоставената справка от ВиК Сливен за състоянието на яз. „Асеновец“, постъпилият приток в язовира на 13.07.2020 г. е 0,023 м³/сек. Притокът е по-малък от размера на дневния разход, който е 0,255 м³/сек. Наличният обем в язовира е 11,333 млн. м³, с 60 000 м³ по-малко от обема на 10.07.2020г. Наличният полезен обем за използване за питейно-битово водоснабдяване е 9,333 млн. м³.

Язовир Дяково:

Съгласно предоставената справка от „Напоителни системи“ ЕАД за състоянието на яз. „Дяково“, постъпилият приток в язовира на 13.07.2020 г. е 0,338 м³/сек. Притокът е по-голям от размера на дневния разход, който е 0,125 м³/сек. Наличният обем в язовира е 28,430 млн. м³, със 110 000 м³ повече от обема на 10.07.2020 г., от които (2 млн. м³ мъртвъв обем и 6 млн. м³ санитарен обем за питейно-битово водоснабдяване равно 8 млн. м³ общо). Наличният полезен обем за използване за питейно-битово водоснабдяване се е увеличава и е 20,430 млн. м³.

Язовир Камчия:

Съгласно предоставената справка от ВиК Бургас за състоянието на яз. „Камчия“, постъпилият приток в язовира на 13.07.2020 г. е 0,012 м³/сек. Притокът е по-малък от размера на дневния разход, който е 2,859 м³/сек. Наличният обем в язовира е 145,922 млн. м³, с 1008 000 м³ по-малко от обема на 10.07.2020 г. Наличният полезен обем за използване за питейно-битово водоснабдяване е 69,622 млн. м³.

Язовир Тича:

Съгласно предоставената справка от „Напоителни системи“ ЕАД за състоянието на яз. „Тича“, постъпилият приток в язовира на 13.07.2020 г. е 0,012 м³/сек. Притокът е по-малък от размера на дневния разход, който е 1,737 м³/сек. Наличният обем в язовира е 154,439 млн. м³, със 516 000 м³ по-малко от обема на 10.07.2020 г. Наличният полезен обем за използване за питейно-битово водоснабдяване е 114,439 млн. м³.

Язовир Ястребино:

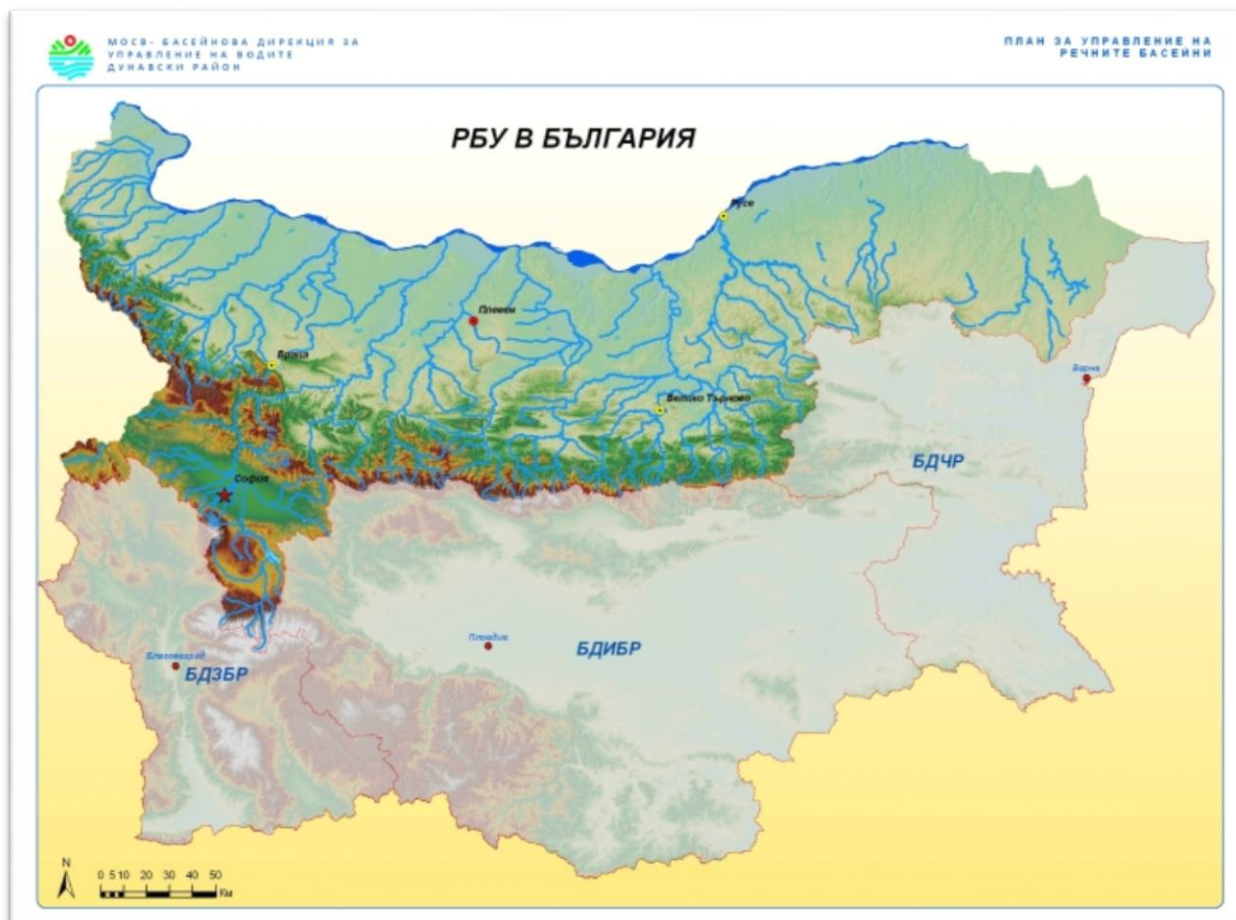
Съгласно предоставената справка от НС ЕАД за състоянието на яз. „Ястребино“, постъпилият приток в язовира на 13.07.2020 г. е 0,150 м³/сек. Притокът е равен на дневния разход, който е 0,150 м³/сек. Наличният обем в язовира е 16,992 млн., със 140 000 м³ по-малко от обема на 10.07.2020 г. Наличният полезен обем за използване за питейно-битово водоснабдяване е 13,092 млн. м³.

Речните нива ще останат без съществени изменения

Анализ на хидрологичната обстановка през изминалото денонощие

Анализът е направен на база измерени водни стоежи и изчислени по временни ключови криви водни количества от оперативни конвенционални и автоматични хидрометрични станции на НИМХ

Дунавски басейн



През изминалото денонощие нивата на наблюдаваните реки са се понижили или са останали без съществени изменения. Отчетените колебания на речните нива са както следва: за водосбора на р. Огоста от -5 см до +4 см; за водосбора на р. Искър от -10 см до +11 см; за водосбора на р. Вит от -6 см до +7 см; за водосбора на р. Осъм от -5 см до +7 см; за водосбора на р. Янтра от -6 см до +6 см; за водосбора на р. Русенски Лом от -4 см до +4 см. Водните количества на реките в басейна са под праговете за средни води, с изключение на р. Мусаленска Бистрица при лет. Боровец, където водните количества са около прага за високи води.

Черноморски басейн



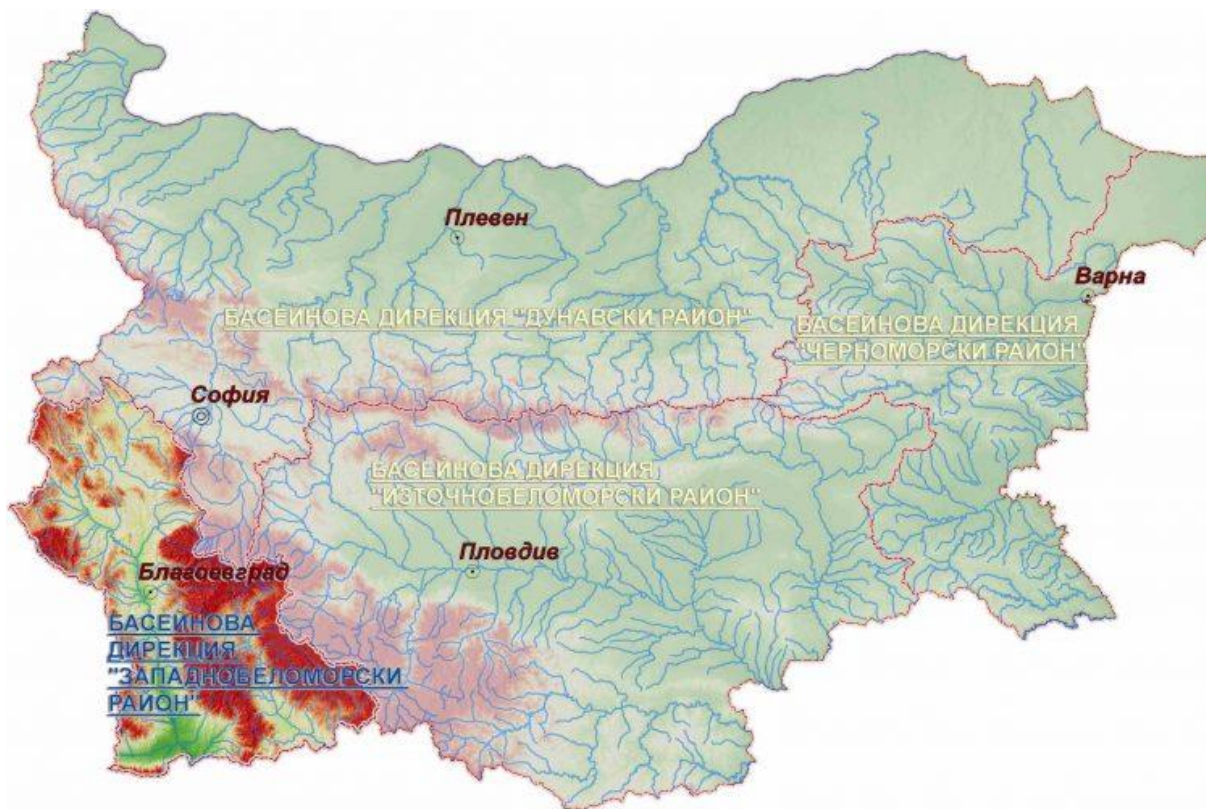
През изминалото денонощие нивата на наблюдаваните реки са останали без съществени изменения. Регистрираните колебания на речните нива в басейна са от -3 см до +5 см. Водните количества на реките са под праговете за средни води.

Източнобеломорски басейн



През изминалото денонощие нивата на по-голямата част от наблюдаваните реки в басейна са останали без съществени изменения. Регистрираните колебания на нивата на р. Тунджа при гр. Баня (от -39 см до +39 см), р. Марица при гр. Белово (от -68 см до +68 см), р. Вьча при гр. Девин (от -87 см до +86 см) и р. Арда при с. Китница (от -17 см до +13 см) са в резултат от работата на хидротехнически съоръжения. Отчетените изменения на речните нива в останалата част от басейна са както следва: за водосбора на р. Тунджа от -6 см до +6 см; за водосбора на р. Марица от -32 см до +10 см; за водосбора на р. Арда от -5 см до +4 см. Водните количества на реките в басейна са около и под праговете за средни води, само водните количества на р. Марица при с. Радуил са около прага за високи води.

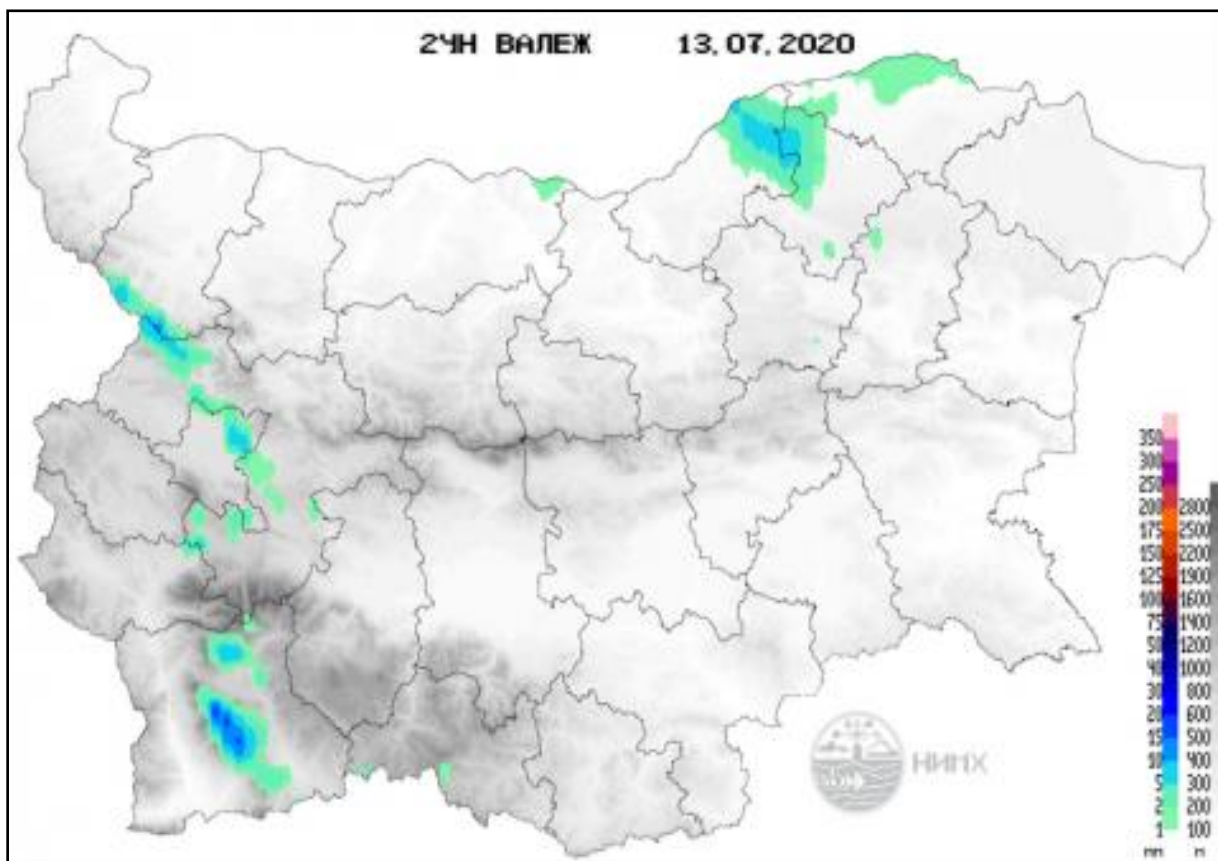
Западнобеломорски басейн



През изминалото денонощие нивата на наблюдаваните реки в басейна са се понижавали или са останали без съществени изменения. Регистрираните колебания на речните нива в басейна са както следва: за водосбора на р. Места от -4 см до +3 см и за водосбора на р. Струма от -8 см до +5 см. Водните количества на реките в басейна са под праговете за средни води.

Хидрологична информация

Анализ на денонощната сума на валежа от 7:30 ч. на 12.07.2020 г. до 7:30 ч. на 13.07.2020 г., използващ модел ALADIN и данни от наблюдателната мрежа на НИМХ



На основа на метеорологичната прогноза, обработената хидрологична информация и моделираните водни количества от НИМХ:

Дунавски басейн: Днес (13.07) и през следващите три дни речните нива в басейна ще останат без съществени изменения. В резултат на валежи, във вечерните часове на 16.07, краткотрайни повишения на речните нива ще има в горните части от водосбора на р. Осъм и р. Янтра. Водните количества ще бъдат под праговете за внимание.

Моделът за водосбора на р. Огоста прогнозира: Прогнозираните водни количества на 14, 15 и 16.07.2020 г. ще бъдат около средномногогодишните

стойности. Днес (13.07) и през следващите три дни речните нива във водосбора ще останат без съществени изменения. Водните количества ще бъдат под праговете за внимание.

Моделът за водосбора на р. Искър прогнозира: Прогнозираните водни количества на 14, 15 и 16.07.2020 г. ще бъдат около и под средномногогодишните стойности. Днес (13.07) и в следващите два дни речните нива ще останат без съществени изменения. В следобедните и вечерни часове на 16.07, в резултат на валежи, ще има краткотрайни повишения на водните нива на реките във водосбора на яз. Панчарево. Водните количества ще бъдат под праговете за внимание.

Моделът за водосбора на р. Янтра прогнозира: Прогнозираните водни количества на 14, 15 и 16.07.2020 г. ще бъдат около средномногогодишните стойности. Днес (13.07) и през следващите три дни речните нива във водосбора ще останат без съществени изменения. Водните количества ще бъдат под праговете за внимание.

Моделът за водосбора на р. Русенски Лом: Прогнозираното водно количество в долното течение на р. Черни Лом на 14, 15, 16, 17 и 18.07.2020 г. ще бъде под средномногогодишната стойност. Днес (13.07) и през следващите 4-5 дни водните нива на реките във водосбора ще останат без съществени изменения. Водното количество ще бъде под прага за внимание.

Черноморски басейн: Днес (13.07) и през следващите три дни речните нива в басейна ще останат без съществени изменения. Водните количества ще бъдат под праговете за внимание.

Източнобеломорски басейн: Днес (13.07) и през следващите три дни речните нива в басейна ще останат без съществени изменения. В резултат на валежи, във вечерните часове на 16.07, краткотрайни повишения на речните нива ще има в Рило-Родопските притоци на р. Марица и в горните части от водосбора на р. Арда. Водните количества ще бъдат под праговете за внимание.

Системата за ранно предупреждение за водосборите на реките Марица и Тунджа на НИМХ прогнозира:

- Водните нива ще бъдат под праговете за предупреждение.

| <u>Прагове за предупреждение</u> | | |
|----------------------------------|------------------------|----------------------------|
| Нива на тревога: | Жълто - Предупреждение | Оранжево - Риск за тревога |
| | | Червено - Тревога |

Системата за ранно предупреждение за водосбора на река Арда на НИМХ прогнозира:

- Водните количества ще бъдат под праговете за предупреждение.

| <u>Прагове за предупреждение</u> | | | |
|----------------------------------|------------------------|----------------------------|-------------------|
| Нива на тревога: | Жълто - Предупреждение | Оранжево - Риск за тревога | Червено - Тревога |

Западнобеломорски басейн: Днес (13.07) и през следващите три дни речните нива в басейна ще останат без съществени изменения. В резултат на валежи, във вечерните часове на 16.07, краткотрайни повишения на речните нива ще има в Рилските и Пиринските притоци на р. Струма и р. Места. Водните количества ще бъдат под праговете за внимание.

За 14 юли 2020 г. опасни метеорологични явления в страната не се очакват.





Подробна информация за предупрежденията и опасните метеорологични явления по области може да бъде получена от интерактивната карта на адрес: <http://info.meteo.bg/opasni/>