



Министерство на  
околната среда и водите

**Ежедневен  
булетин за  
състоянието на  
водите**

**13 ЮЛИ 2022**

**Комплексни и  
значими  
язовири**

**Речни нива**

### **Информация за наличните обеми в комплексните и значими язовири, които се следят в МОСВ:**

Съгласно приложение №1 към чл. 13, ал. 1, т. 1 от Закона за водите, комплексните и значими язовири са 52 броя.

Сумата от наличните в тях завирени обеми към 13.07.2022 г. е 4823.8 млн. м<sup>3</sup>, представлява 73.1 % от сумата от общите им обеми, 0.2 % по-малко от отношението на завирените им обеми спрямо сумата на общите им обеми към 12.07.2022 г.

Според основното им предназначение наличните в тях завирени обеми са както следва:

- питейно-битово водоснабдяване - 87.4 % от общия им обем;
- за резервно питейно-битово водоснабдяване - 63.1 % от общия им обем;
- напояване - 54.8 % от общия им обем;
- енергетика - 80.1 % от общия им обем.

### **Налични завирени обеми в язовири по приложение 1 на ЗВ с трансгранично влияние:**

#### **1. за Каскада „Арда“:**

Язовир „Кърджали“ - 437.204 млн. м<sup>3</sup>, което е 87.93 % от общия му обем;

Язовир „Студен кладенец“ - 283.605 млн. м<sup>3</sup>, което е 73.14 % от общия му обем;

Язовир „Ивайловград“ - 130.304 млн. м<sup>3</sup>, което е 83.15 % от общия му обем;

#### **2. за Каскада „Горна Тунджа“:**

Язовир „Копринка“ - 86.579 млн. м<sup>3</sup>, което е 60.88 % от общия му обем;

Язовир „Жребчево“ - 233.320 млн. м<sup>3</sup>, което е 58.33 % от общия му обем.

## БЮЛЕТИН №595 от 13.07.2022 г. към 8 часа

### ОБОБЩЕНИ ДАННИ ЗА СЪСТОЯНИЕТО НА ВОДИТЕ В КОМПЛЕКСНИТЕ И ЗНАЧИМИ ЯЗОВИРИ

Сумата от наличните завирени обеми към комплексните и значими язовири е			4823,8	млн.куб.м.	представлява		73,1%	Тенденция	в бр. язовири		
Според основното предназначение на язовирите наличните в тях завирени обеми:			за питейно-битово водоснабдяване		87,4%	от общия им обем;	84,91%	от полезния им обем	↑ - повишаване на обема	2	
			за резервно - ПБВ		63,1%	от общия им обем;	59,83%	от полезния им обем	↓ -понижаване на обема	38	
			за напояване		54,8%	от общия им обем;	49,71%	от полезния им обем	~ - задържане на обема	9	
			за енергетика		80,1%	от общия им обем;	77,19%	от полезния им обем	∩ -преливане	2	
№	БД	Язовир	Общ обем	Мъртъв/ Санитарен обем	Наличен обем		Наличен полезен обем		Ср. денонощен приток	Ср. денонощен разход	Тенденция
			млн.м <sup>3</sup>	млн.м <sup>3</sup>	млн.м <sup>3</sup>	% от общия обем	млн.м <sup>3</sup>	% от полезния обем	м <sup>3</sup> /сек.	м <sup>3</sup> /сек.	
1	БДДР	Искър	655,252	87,200	561,149	85,64%	473,949	83,43%	6,313	15,916	↓
2	БДДР	Бели Искър	15,080	1,400	11,542	76,54%	10,142	74,14%	0,808	0,808	~
3	БДДР	Среченска бара	15,500	1,000	15,350	99,03%	14,350	98,97%	0,648	0,648	~
4	БДДР	Христо Смирненски	27,700	4,200	21,525	77,71%	17,325	73,72%	0,064	0,341	↓
5	БДДР	Йовковци	92,179	9,000	89,113	96,67%	80,113	96,31%	0,118	0,767	↓
6	БДЧР	Тича	311,800	40,000	256,507	82,27%	216,507	79,66%	0,227	2,782	↓
7	БДЧР	Камчия	233,550	76,000	228,146	97,69%	152,146	96,57%	0,845	2,997	↓
8	БДЧР	Ясна поляна	32,320	7,550	23,926	74,03%	16,376	66,11%	0,012	0,567	↓

## Ежедневен бюлетин за състоянието на водите

9	БДИБР	Асеновец	28,200	2,000	21,840	77,45%	19,840	75,73%	0,081	0,544	↓
10	БДИБР	Боровица	27,300	4,600	26,800	98,17%	22,200	97,80%	0,159	0,390	↓
11	БДЗБР	Студена	25,200	2,400	24,193	96,00%	21,793	95,58%	1,260	1,654	↓
12	БДЗБР	Дяково	35,400	8,000	29,877	84,40%	21,877	79,84%	0,160	0,160	~
13	БДЗБР	Калин - за рез.водоснабдяване	1,024	0,100	0,913	89,16%	0,813	87,99%	не се получава ежедневна информация приток и разход		↑
14	БДЗБР	Карагьол - за рез.водоснабдяване	2,252	0,200	1,685	74,84%	1,485	72,38%			~
15	БДДР	Огняново - за рез.водоснабдяване **	31,600	2,500	19,393	61,37%	16,893	58,05%	0,138	0,335	↓
16	БДДР	Панчарево	6,465	1,500	5,310	82,13%	3,810	76,73%	14,808	15,058	↓
17	БДДР	Ястребино	62,300	3,900	45,196	72,55%	41,296	70,71%	0,139	1,551	↓
18	БДДР	Кула	20,250	0,700	8,440	41,68%	7,740	39,59%	0,150	0,150	~
19	БДДР	Рабиша	43,200	2,400	12,881	29,82%	10,481	25,69%	0,046	0,046	~
20	БДДР	Огоста	506,000	67,000	263,190	52,01%	196,190	44,69%	7,060	7,060	~
21	БДДР	Сопот	60,908	1,300	46,040	75,59%	44,740	75,06%	1,053	3,137	↓
22	БДДР	Горни Дъбник	130,000	3,000	55,353	42,58%	52,353	41,22%	1,019	1,748	↓
23	БДДР	Бели Лом	25,500	3,200	9,599	37,64%	6,399	28,70%	0,023	0,243	↓
24	БДЧР	Съединение	12,810	1,500	8,710	67,99%	7,210	63,75%	0,012	0,116	↓
25	БДЧР	Георги Трайков (Цонево)	330,000	21,000	205,027	62,13%	184,027	59,56%	0,032	3,041	↓
26	БДЧР	Порой	45,200	2,000	5,458	12,08%	3,458	8,00%	0,012	0,012	~
27	БДЧР	Ахелой	12,350	0,800	3,145	25,47%	2,345	20,30%	0,012	0,023	↓
28	БДИБР	Жребчево	400,000	30,000	233,320	58,33%	203,320	54,95%	0,012	18,530	↓
29	БДИБР	Малко Шарково	45,000	3,900	37,387	83,08%	33,487	81,48%	0,012	0,752	↓
30	БДИБР	Домлян	26,074	0,700	19,934	76,45%	19,234	75,80%	0,104	3,581	↓
31	БДИБР	Пясъчник	206,530	3,400	48,002	23,24%	44,602	21,96%	0,000	5,370	↓
32	БДИБР	Тополница	137,108	20,000	92,051	67,14%	72,051	61,53%	1,586	16,169	↓
33	БДИБР	Тракиец	114,000	24,000	72,277	63,40%	48,277	53,64%	0,058	0,961	↓
34	БДЗБР	Пчелина	54,200	34,200	53,950	99,54%	19,750	98,75%	4,259	4,259	↓
35	БДДР	Александър Стамболийски	205,569	20,000	137,435	66,86%	117,435	63,28%	0,859	12,422	↓
36	БДДР	Кокаляне	не се получава ежедневна информация								
37	БДИБР	Копринка	142,214	5,410	86,579	60,88%	81,169	59,33%	0,677	15,718	↓

	БДИБР	<b>Белмекен-Чаира</b>	<b>149,536</b>	<b>5,179</b>	<b>140,959</b>	<b>94,26%</b>	<b>135,780</b>	<b>94,06%</b>	<b>1,217</b>	<b>6,655</b>	
38	БДИБР	Белмекен	144,036	3,810	137,459	95,43%	133,649	95,31%			↓
39	БДИБР	Чаира	5,500	1,369	3,500	63,64%	2,131	51,60%			↓
	БДИБР	<b>Баташки водносиллов път</b>									
	БДИБР	<b>Голям Беглик-Широка поляна</b>	<b>86,091</b>	<b>7,242</b>	<b>76,061</b>	<b>88,35%</b>	<b>68,819</b>	<b>87,28%</b>	<b>1,925</b>	<b>4,604</b>	
40	БДИБР	Голям Беглик	62,111	3,942	54,965	88,50%	51,023	87,72%			↓
41	БДИБР	Широка поляна	23,980	3,300	21,095	87,97%	17,795	86,05%			↓
42	БДИБР	Беглика	1,554	0,242	0,904	58,14%	0,662	50,42%	0,207	0,007	↑
43	БДИБР	Тошков Чарк	1,782	0,276	1,086	60,94%	0,810	53,78%	0,254	0,506	↓
44	БДИБР	Батак	310,298	19,950	219,376	70,70%	199,426	68,69%	6,791	11,112	↓
	БДИБР	<b>Каскада Доспат-Въча</b>									
45	БДЗБР	Доспат	449,249	14,907	384,886	85,67%	369,979	85,18%	2,927	4,155	↓
46	БДИБР	Цанков камък	110,708	31,200	89,205	80,58%	58,005	72,96%	8,801	13,589	↓
47	БДИБР	Въча	226,120	24,520	200,981	88,88%	176,461	87,53%	14,519	16,129	↓
48	БДИБР	Кричим	20,256	1,730	19,399	95,77%	17,669	95,37%	15,622	20,734	↓
	БДИБР	<b>Каскада Арда</b>									
49	БДИБР	Кърджали	497,236	107,176	437,204	87,93%	330,028	84,61%	13,956	20,880	↓
50	БДИБР	Студен кладенец	387,772	90,667	283,605	73,14%	192,938	64,94%	22,152	24,907	↓
51	БДИБР	Ивайловград	156,702	59,526	130,304	83,15%	70,778	72,83%	23,145	23,145	~
52	БДИБР	Розов кладенец	20,400	13,268	18,168	89,06%	4,900	68,70%	не се получава ежедневна информация приток и разход		↓

\* Данните в таблицата са за състоянието на комплексните и значими язовири по Приложение 1 от Закона за водите към 8 часа на съответния ден.

\*\* С Решение №740 от 15 октомври 2020 г. за осигуряване на дългосрочната стабилност на водоснабдяването на Столична община, Министерски съвет определя „Български ВиК холдинг“ ЕАД, да извърши необходимите действия за осигуряване на възможност за пречистване на питейни води от язовир „Огняново“.

Към момента не са изпълнени изискванията за вписване на язовира в регистъра съгласно изискванията на Закона за здравето и няма разрешително по реда на закона за водите, поради което не се подават води за питейнобитово водоснабдяване.

**Язовир Панчарево:**

Съгласно предоставената справка от НС ЕАД язовир „Панчарево“ прелива с 14,7 м3/ сек. Постъпващият приток в язовира на 13.07.2022 г. е 14,808 м3/ сек. Размерът на дневния разход и прелялото количество се равняват на 15,058 м3/ сек. Наличният обем в язовира е 5,3096 млн. м3, което представлява 82,13% от общия му обем.

**Язовир Пчелина:**

Съгласно предоставената справка от НС ЕАД язовир „Пчелина“ прелива с 4,211 м3/ сек. Постъпващият приток в язовира на 13.07.2022 г. е 4,259 м3/ сек. Размерът на дневния разход и прелялото количество се равняват на 4,259 м3/ сек. Наличният обем в язовира е 53,95 млн. м3, което представлява 99,54% от общия му обем.

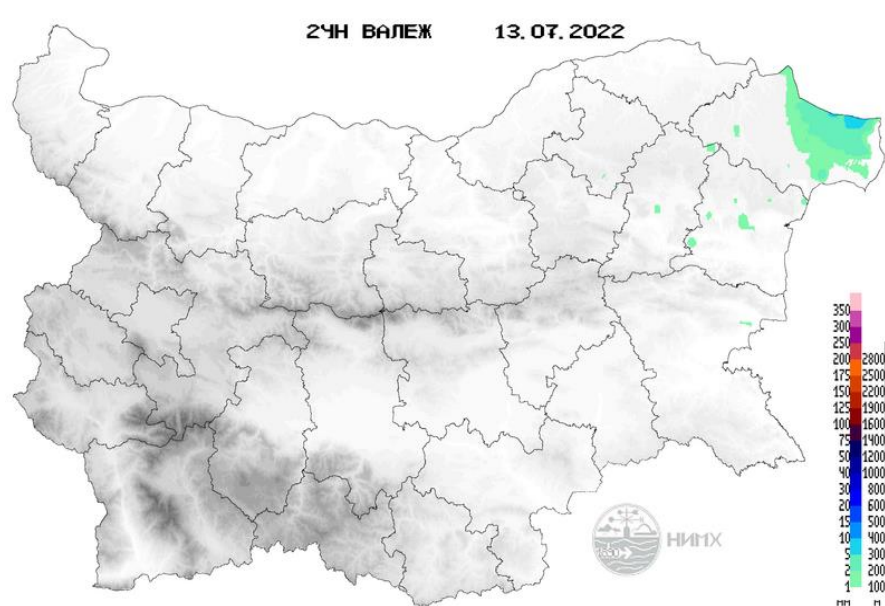
**Язовир Студена:**

Съгласно предоставената справка от ВиК Перник язовир „Студена“ се изпуска контролирано с 0,918 м3/ сек. Постъпващият приток в язовира на 13.07.2022 г. е 1,26 м3/ сек. Размерът на дневния разход, загубите и изпуснатото количество се равняват на 1,654 м3/ сек. Наличният обем в язовира е 24,193 млн. м3, което представлява 96% от общия му обем.

### По данни и прогнози на НИМХ

На 13.07 и през следващите три дни речните нива ще се понижават или ще останат без съществени изменения. Водните количества ще бъдат под праговете за внимание.

### МЕТЕОРОЛОГИЧЕН БЮЛЕТИН



Анализ на денонощната сума на валежа от 07:30 ч. на 12.07.2022 г. до 07:30 ч. на 13.07.2022 г., използващ модел ALADIN и данни от наблюдателната мрежа на НИМХ.

### Метеорологична прогноза за 14 юли 2022 г.

През нощта ще бъде ясно. Вятърът ще отслабне. Утре ще бъде слънчево. Ще духа слаб северозападен, в Източна България север-североизточен вятър. Дневните температури ще се повишат и максималните ще бъдат между 28° и 33°, в София около 28°.

Над Черноморието ще бъде предимно слънчево. Ще духа слаб северозападен, след обяд юг-югоизточен вятър. Максималните температури ще са 27°-30°. Температурата на морската вода е 24°-25°. Вълнението на морето ще бъде 1-2 бала.

Над планините ще бъде слънчево. Ще духа до умерен север-североизточен вятър. Максималната температура на височина 1200 метра ще бъде около 21°, на 2000 метра - около 14°.

### Прогноза за времето от 15 до 20 юли 2022 г.

В петък и събота времето ще се задържи предимно слънчево. Ще има временни увеличения на облачността, но вероятността за валежи е малка. В петък вятърът ще се ориентира от североизток, ще е слаб, по морския бряг до умерен, а в събота временно ще стихне. Температурите ще се повишат и в събота максималните ще са между 31° и 36°. В неделя и понеделник със слаб до умерен вятър от север ще прониква хладен въздух. Ще се развива купеста и купесто-дъждовна облачност, ще има краткотрайни валежи, придружени с гръмотевици, на повече места в неделя. Дневните температури ще са с 4-5 градуса по-ниски. През следващите дни вероятността за валежи намалява. Времето ще е предимно слънчево, вятърът слаб от североизток. Температурите бавно ще се повишават.

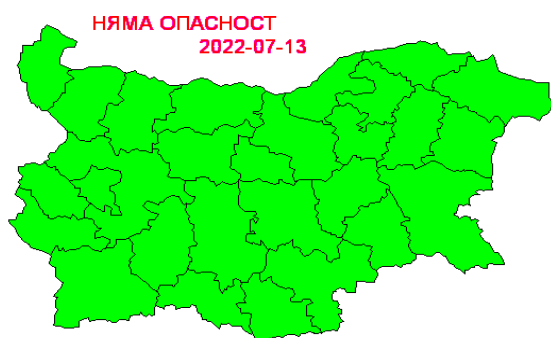
### ПРОГНОЗА ЗА ОЧАКВАНИ КОЛИЧЕСТВА ВАЛЕЖИ

За 13 и 14 юли 2022 г.: След обяд и утре - без валежи.

За 15 и 16 юли 2022 г.: В петък и събота вероятността за валежи е малка.

### ПРОГНОЗА ЗА ОПАСНИ И ОСОБЕНО ОПАСНИ МЕТЕОРОЛОГИЧНИ ЯВЛЕНИЯ

На 13 и 14 юли 2022 г. не се очакват опасни метеорологични явления в страната.



Карта на опасните явления за 13.07.2022 г. Карта на опасните явления за 14.07.2022 г.



Подробна информация за предупрежденията и опасните метеорологични явления по области и общини може да бъде получена от интерактивните карта на адреси: <http://weather.bg/0index.php?koiFail=RM01opasni1&nd=0&lng=0>  
<http://weather.bg/obshtini/indexS.php>

### Легенда:



Бяло:

Липсваща, недостатъчна, стара или съмнителна информация.



Зелено:

Няма опасни явления.



Жълто:

Времето може да бъде потенциално опасно. Явленията, които са прогнозирани, не са необичайни, но изискват внимание, ако възнамерявате да вършите работа на открито. Следете прогнозите за времето и не поемайте излишен риск.



Оранжево:

Времето е опасно. Прогнозирани са по-рядко случващи се метеорологични явления. Възможни са материални щети и има опасност от наранявания. Бъдете много внимателни и се информирайте подробно и често за метеорологичната обстановка. Съобразявайте се с неизбежните рискове и следвайте всички съвети на компетентните органи.



Червено:

Времето е много опасно. Прогнозирани са изключително интензивни опасни метеорологични явления. Възможни са големи материални щети и нещастни случаи, може да възникне и опасност за живота. Следвайте нарежданията и всички съвети на компетентните органи и бъдете готови да извънредни мерки.

## ХИДРОЛОГИЧЕН БЮЛЕТИН

### Анализ на хидрологичната обстановка през изминалото денонощие

Анализът е направен на база измерени водни стоежи и изчислени по временни ключови криви водни количества от оперативни автоматични и конвенционални хидрометрични станции на НИМХ:

**Дунавски басейн:** През изминалото денонощие нивата на наблюдаваните реки в басейна са се понижили или са останали без съществени изменения. Регистрираните колебания на речните нива в средното течение на р. Искър (-10/+23 см) са в резултат от работа на хидротехнически съоръжения. Отчетените изменения на речните нива в останалата част от басейна са както следва: за водосбора на р. Нишава от -1 см до +1 см; за водосбора на р. Лом - без изменения; за водосбора на р. Огоста от -8 см до +1 см; за водосбора на р. Искър от -7 см до +5 см; за водосбора на р. Вит от -8 см до +7 см; за водосбора на р. Осъм от -7 см до +4 см; за водосбора на р. Янтра от -9 см до +2 см; за водосбора на р. Русенски Лом от -2 см до +1 см. Водните количества на почти всички реки в басейна са около и под праговете за средни води, само водното количество на р. Мусаленска Бистрица при лет. Боровец е около прага за високи води.

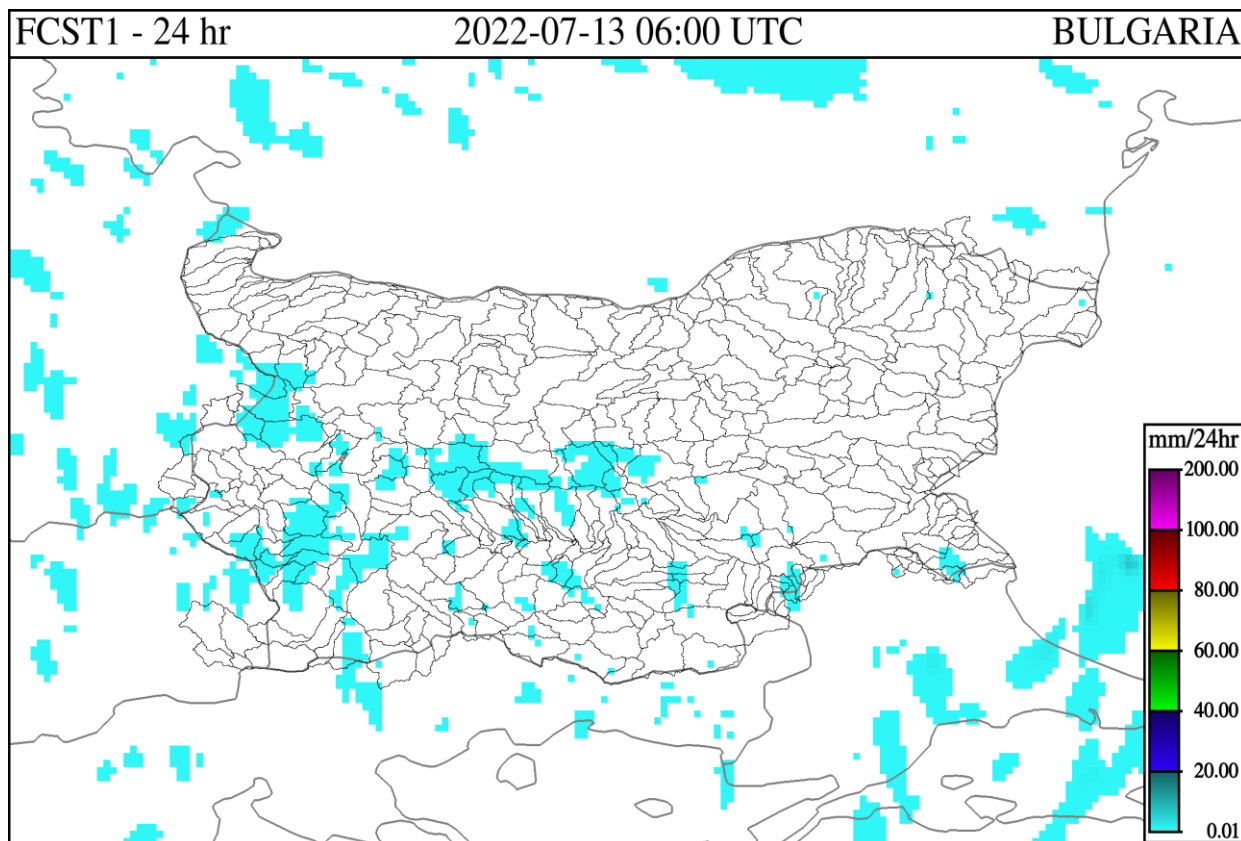
**Черноморски басейн:** През изминалото денонощие нивата на наблюдаваните реки са останали без съществени изменения. Отчетените колебания на речните нива са както следва: за водосбора на р. Провадийска от -3 см до +3 см; за водосбора на р. Камчия от -4 см до +5 см; за водосбора на р. Айтоска от -4 см до +1 см; за водосбора на р. Факийска - без изменения; за водосбора на р. Ропотамо от -2 см до +1 см. Водните количества на реките са под праговете за средни води.

**Източнобеломорски басейн:** През изминалото денонощие нивата на наблюдаваните реки в по-голяма част от басейна останали без изменения. Регистрираните колебания на реките Тъжа при ВЕЦ Тъжа (-20/+30 см), Тунджа при Баня (-43/+44 см), Въча при м. Забрал ( $\pm 90$  см) и при гр. Кричим (-16/+15 см) са в резултат от работата на хидротехнически съоръжения. Отчетените изменения на речните нива в останалата част от басейна са както следва: за водосбора на р. Тунджа от -7 см до +8 см; за водосбора на р. Марица от -15 см до +16 см; за водосбора на р. Арда от -7 см до +4 см. Водните количества на реките са под праговете за средни води. С водни количества около прага за високи води е р. Марица при с. Радуил.

**Западнобеломорски басейн:** През изминалото денонощие нивата на наблюдаваните реки са се понижили или са останали без съществени изменения. Отчетените колебания на речните нива в басейна са както следва: за водосбора на р. Места от -8 см до +4 см; за водосбора на р. Струма от -7 см до +5 см. Водните количества на почти всички реки в басейна са около и под праговете за средни води, само водното количество на р. Струма при гр. Перник е около прага за високи води.

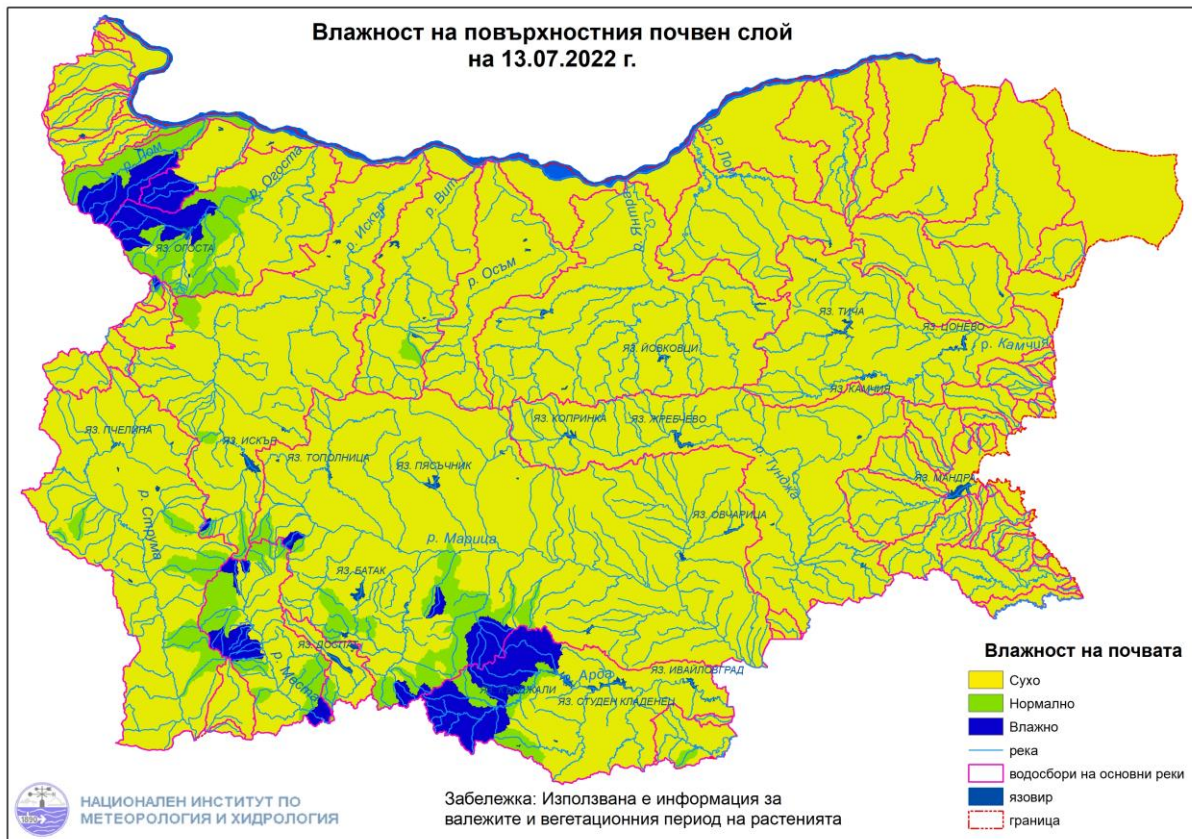
**ДОПЪЛНИТЕЛНА ПРОГНОЗНА МЕТЕОРОЛОГИЧНА ИНФОРМАЦИЯ,  
ИЗПОЛЗВАНА ПРИ ИЗГОТВЯНЕ НА ХИДРОЛОГИЧНАТА ПРОГНОЗА**

- 24 h прогноза за валежите от модела ALADIN за района на Черно море и Близкия Изток от 09:00 ч. местно време на 13.07.2022 г. до 09:00 ч. местно време на 14.07.2022 г.



- **Влажност на почвата:**

- На картата по-долу е представено пространственото разпределение на средната почвена влага.





**Моделът за водосбора на р. Янтра прогнозира:** Прогнозираните водни количества на 14, 15 и 16.07.2022 г. ще бъдат около и над средномногогодишните стойности. Днес (13.07) и през следващите три дни речните нива във водосбора ще се понижават или ще останат без съществени изменения. Водните количества ще бъдат под праговете за внимание.

**Моделът за водосбора на р. Русенски Лом прогнозира:** Прогнозираните водни количества във водосбора на р. Черни Лом на 14, 15, 16, 17 и 18.07.2022 г. ще бъдат под средномногогодишните стойности. Днес (13.07) и през следващите 4-5 дни речните нива във водосбора ще се понижават или ще останат без съществени изменения. Водните количества ще бъдат под прага за внимание.

**Черноморски басейн:** Днес (13.07) и през следващите три дни речните нива в басейна ще се понижават или ще останат без съществени изменения. Водните количества ще бъдат под праговете за предупреждение.

**Моделът за водосбора на р. Айтоска прогнозира:** Прогнозираните водни количества на 14, 15 и 16.07.2022 г. ще бъдат под средномногогодишните стойности. Днес (13.07) и през следващите три дни речните нива във водосбора ще останат без съществени изменения. Водните количества ще бъдат под праговете за внимание.

**Моделът за водосбора на р. Факийска прогнозира:** Прогнозираните водни количества за водосбора на р. Факийска на 14, 15, 16, 17 и 18.07.2022 г. ще бъдат под средномногогодишните стойности. Днес (13.07) и през следващите 4-5 дни речните нива във водосбора ще останат без съществени изменения. Водните количества ще бъдат под прага за внимание.

**Източнобеломорски басейн:** Днес (13.07) и през следващите три дни речните нива в басейна ще се понижават или ще са без съществени изменения. Водните количества ще бъдат под праговете за внимание.

**Системата за ранно предупреждение за водосборите на реките Марица и Тунджа на НИМХ прогнозира:**

- Водните нива ще бъдат под праговете за внимание

<u>Прагове за предупреждение</u>			
Нива на тревога:	Жълто - Внимание	Оранжево - Предупреждение	Червено - Тревога

**Системата за ранно предупреждение за водосбора на река Арда на НИМХ прогнозира:**

- Водните количества ще бъдат под праговете за внимание.

<u>Прагове за предупреждение</u>			
Нива на тревога:	Жълто - Внимание	Оранжево - Предупреждение	Червено - Тревога

**Западнобеломорски басейн:** Днес (13.07) и през следващите три дни речните нива в басейна ще се понижават или ще останат без съществени изменения. Водните количества ще бъдат под прага за внимание.

*В направените прогнози не се отчита работата и ретензионната способност на хидротехническите съоръжения.*

### РЕКА ДУНАВ

Водни стоежи в българския участък на река Дунав за 13 юли 2022 г. по данни на Изпълнителна агенция „Проучване и поддържане на река Дунав“:

станция	километър	воден стоеж [cm]	разлика	t вода
		водно количество [m <sup>3</sup> /s]	за 24 ч. [cm]	[°C]
Ново село	833.60	61 Q: 2 562	-6	25
Лом	743.30	126 Q: 2 642	-5	24
Оряхово	678.00	19 Q: 2 680	-6	24.4
Никопол	597.50	106	-11	24
Свищов	554.30	65 Q: 2 856	-11	23.7
Русе	495.60	50 Q: 3 016	-12	24.7
Силистра	375.50	76 Q: 3 083	-6	25.2