



Министерство на
околната среда и водите

Ежедневен
булетин за
състоянието на
водите

13 АВГУСТ 2020

Комплексни
и значими
язовири

Речни нива

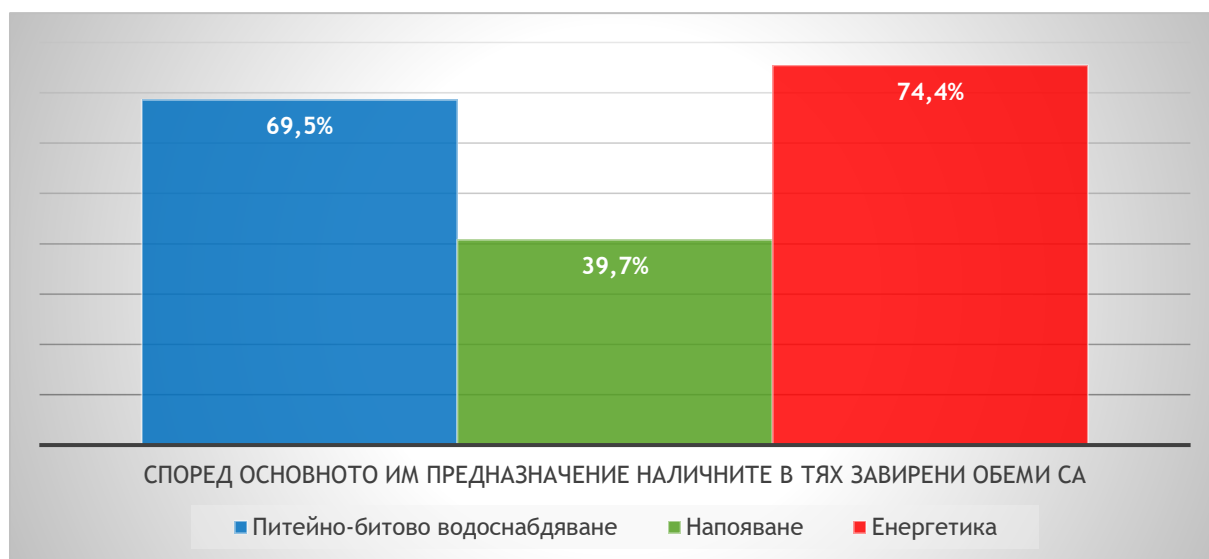
Информация за наличните обеми в комплексните и значими язовири, които се следят в МОСВ:

Съгласно приложение №1 към чл. 13, ал. 1, т. 1 от Закона за водите, комплексните и значими язовири са 52 броя.

Сумата от наличните в тях завирени обеми към 13.08.2020 г. е 4066,9 млн. м³, представлява 61,6% от сумата от общите им обеми и е 0,1% по-малко от сумата от общите им обеми към 12.08.2020г.

Според основното им предназначение наличните в тях завирени обеми са както следва:

- питейно-битово водоснабдяване - 69,5% от общия им обем;
- напояване - 39,7% от общия им обем;
- енергетика - 74,4% от общия им обем.



Налични завирени обеми в язовири по приложение 1 на ЗВ с трансгранично влияние:

1. за Каскада „Арда“:

Язовир „Кърджали“ - 364,920 млн. м³, което е 73,39% от общия му обем;

Язовир „Студен кладенец“ - 258,957 млн. м³, което е 66,78% от общия му обем;

Язовир „Ивайловград“ - 113,199 млн. м³, което е 72,24% от общия му обем;

2. за Каскада „Горна Тунджа“:

Язовир „Копринка“ - 50,115 млн. м³, което е 35,24% от общия му обем;

Язовир „Жребчево“ - 110,790 млн. м³, което е 27,70% от общия му обем.

БЮЛЕТИН №119 от 13.08.2020 г.

ОБОБЩЕНИ ДАННИ ЗА СЪСТОЯНИЕТО НА ВОДИТЕ В КОМПЛЕКСНИТЕ И ЗНАЧИМИ ЯЗОВИРИ

Сумата от наличните завирени обеми към комплексните и значими язовири е		15 часа	13.08.2020 г.								
		4066,9	млн.куб.м	представлява		61,6%				повишаване на обема ↑	
Според основното предназначение на язовирите наличните в тях завирени обеми:		за питейно-битово водоснабдяване		69,5%	от общия им обем;				понижаване на обема ↓		
		за напояване		39,7%	от общия им обем;				задържане на обема ~		
		за енергетика		74,4%	от общия им обем;				прелива ↴		
№	БД	Язовир	Общ обем	Мъртъв обем	Наличен обем		Наличен полезен обем		Ср. денонощен приток	Ср. денонощен разход	Тенденция
			млн.м ³	млн.м ³	млн.м ³	% от общия обем	млн.м ³	% от полезния обем	м ³ /сек.	м ³ /сек.	
1	БДДР	Искър	655,252	87,200	547,946	83,62%	460,746	81,11%	4,143	5,539	↓
2	БДДР	Бели Искър	15,080	1,400	12,083	80,13%	10,683	78,10%	0,235	0,673	↓
3	БДДР	Среченска бара	15,500	1,000	15,450	99,68%	14,450	99,66%	0,556	0,671	↓



Министерство на
околната среда и горите

Ежедневен бюлетин за състоянието на водите

4	БДДР	Христо Смирненски	27,700	4,200	21,032	75,93%	16,832	71,63%	0,331	0,331	~
5	БДДР	Йовковци	92,179	9,000	77,933	84,55%	68,933	82,87%	0,100	0,690	↓
6	БДДР	Ястребино	62,300	3,900	14,917	23,94%	11,017	18,86%	0,081	0,185	↓
7	БДЧР	Тича	311,800	40,000	149,062	47,81%	109,062	40,13%	0,004	1,414	↓
8	БДЧР	Камчия	233,550	76,300	135,881	58,18%	59,581	37,89%	0,011	0,405	↓
9	БДЧР	Ясна поляна	32,320	7,550	24,795	76,72%	17,245	69,62%	0,324	1,007	↑
10	БДИБР	Асеновец	28,200	2,000	10,571	37,49%	8,571	32,71%	0,127	0,197	↓
11	БДИБР	Боровица	27,300	4,600	26,030	95,35%	21,430	94,41%	0,130	0,420	↓
12	БДЗБР	Студена	25,200	2,400	21,398	84,91%	18,998	83,32%	0,312	0,400	↓
13	БДЗБР	Дяково	35,400	8,000	27,703	78,26%	19,703	71,91%	0,367	0,367	~
14	БДЗБР	Калин	1,024	0,100	0,835	81,54%	0,735	79,55%	не се получава ежедневна информация приток и разход		↑
15	БДЗБР	Карагьол	2,252	0,200	1,972	87,56%	1,772	86,34%			↓
16	БДДР	Панчарево	6,465	1,500	5,387	83,33%	3,887	78,29%	5,652	5,888	↓
17	БДДР	Огняново	31,600	2,500	20,880	66,08%	18,380	63,16%	0,153	0,120	~
18	БДДР	Кула	20,250	0,700	8,210	40,54%	7,510	38,41%	0,000	0,087	↓
19	БДДР	Рабиша	43,200	2,400	13,800	31,94%	11,400	27,94%	0,001	0,496	↓
20	БДДР	Огоста	506,000	67,000	226,440	44,75%	159,440	36,32%	0,694	4,861	↓
21	БДДР	Сопот	60,908	1,300	37,560	61,67%	36,260	60,83%	0,266	3,565	↓
22	БДДР	Горни Дъбник	130,000	3,000	52,837	40,64%	49,837	39,24%	0,347	1,678	↓
23	БДДР	Бели Лом	25,500	3,200	9,694	38,02%	6,494	29,12%	0,081	0,301	↓
24	БДЧР	Съединение	12,810	1,500	6,206	48,45%	4,706	41,61%	0,139	0,139	~
25	БДЧР	Георги Трайков	330,000	21,000	124,232	37,65%	103,232	33,41%	0,007	2,635	↓
26	БДЧР	Порой	45,200	2,000	10,115	22,38%	8,115	18,78%	0,029	0,203	↓
27	БДЧР	Ахелой	12,670	0,800	2,450	19,34%	1,650	13,90%	0,029	0,029	~
28	БДИБР	Жребчево	400,000	30,000	110,790	27,70%	80,790	21,84%	0,352	9,119	↓



Министерство на
селското стопанство и Рурните

Ежедневен бюлетин за състоянието на водите

29	БДИБР	Малко Шарково	45,000	3,900	23,067	51,26%	19,167	46,64%	0,000	2,900	↓
30	БДИБР	Домлян	26,074	1,200	5,609	21,51%	4,409	17,73%	0,000	1,846	↓
31	БДИБР	Пясъчник	206,530	3,400	33,554	16,25%	30,154	14,84%	0,000	7,477	↓
32	БДИБР	Тополница	137,108	20,000	61,545	44,89%	41,545	35,48%	1,632	13,009	↓
33	БДИБР	Тракиец	114,000	24,000	70,163	61,55%	46,163	51,29%	0,023	1,481	↓
34	БДЗБР	Пчелина	54,200	34,200	53,900	99,45%	19,700	98,50%	2,778	3,356	↓
35	БДДР	Александър Стамболийски	205,569	20,000	124,565	60,60%	104,565	56,35%	1,155	3,488	↓
36	БДИБР	Копринка	142,214	5,410	50,115	35,24%	44,705	32,68%	2,449	13,240	↓
	БДИБР	Белмекен-Чаира	149,536	5,179	130,073	86,98%	124,894	86,52%	2,682	6,293	↓
37	БДИБР	Белмекен	144,036	3,810	128,230	89,03%	124,420	88,73%			↑
38	БДИБР	Чаира	5,500	1,369	1,843	33,51%	0,474	11,47%			↓
	БДИБР	Баташки водносилов път									
	БДИБР	Голям Беглик-Широка поляна	86,091	7,242	78,191	90,82%	70,949	89,98%	2,223	1,806	~
39	БДИБР	Голям Беглик	62,111	3,942	56,419	90,84%	52,477	90,21%			~
40	БДИБР	Широка поляна	23,980	3,300	21,772	90,79%	18,472	89,32%			~
41	БДИБР	Беглика	1,554	0,242	0,990	63,71%	0,748	57,01%	0,426	0,475	↓
42	БДИБР	Тошков Чарк	1,782	0,276	0,833	46,75%	0,557	36,99%	0,260	0,438	↓
43	БДИБР	Батак	310,298	19,950	219,843	70,85%	199,893	68,85%	3,541	10,116	↓

	БДИБР	Каскада Доспат-Въча									
44	БДЗБР	Доспат	449,249	14,907	402,497	89,59%	387,590	89,24%	1,883	1,807	↓
45	БДИБР	Цанков камък	110,708	31,200	79,411	71,73%	48,211	60,64%	5,390	9,432	↓
46	БДИБР	Въча	226,120	24,520	200,795	88,80%	176,275	87,44%	10,761	10,903	↓
47	БДИБР	Кричим	20,256	1,730	19,416	95,85%	17,686	95,47%	10,598	9,226	↑
	БДИБР	Каскада Арда									
48	БДИБР	Кърджали	497,236	107,176	364,920	73,39%	257,744	66,08%	2,957	12,298	↓
49	БДИБР	Студен кладенец	387,772	90,667	258,957	66,78%	168,290	56,64%	15,194	31,626	↓
50	БДИБР	Ивайловград	156,702	59,526	113,199	72,24%	53,673	55,23%	33,690	22,958	↑
51	БДИБР	Овчарица	62,452	31,025	40,082	64,18%	9,057	28,82%	не се получава ежедневна информация приток и разход		~
52	БДИБР	Розов кладенец	20,400	13,268	18,996	93,12%	5,728	80,31%			↓

Язовир Студена:

Съгласно предоставената справка от ВиК Перник за състоянието на яз. „Студена“, постъпилият приток в язовира на 13.08.2020 г. е 0,312 м³/сек. Притокът е по-малък от размера на общия разход и загубите, - 0,480 м³/сек. Наличният обем в язовира е 21,398 млн. м³, с 14 000 м³ по-малко от обема на 12.08.2020 г. Наличният полезен обем за използване за питейно-битово водоснабдяване е 18,998 млн.м³.

Язовир Асеновец:

Съгласно предоставената справка от ВиК Сливен за състоянието на яз. „Асеновец“, постъпилият приток в язовира на 13.08.2020 г. е 0,127 м³/сек. Притокът е по-малък от размера на дневния разход, който е 0,197 м³/сек. Наличният обем в язовира е 10,571 млн. м³, с 6 000 м³ по-малко от обема на 12.08.2020 г. Наличният полезен обем за използване за питейно-битово водоснабдяване е 8,571 млн. м³.

Язовир Дяково:

Съгласно предоставената справка от „Напоителни системи“ ЕАД за състоянието на яз. „Дяково“, постъпилият приток в язовира на 13.08.2020 г. е 0,367 м³/сек. Притокът е равен на размера на дневния разход, който е 0,367 м³/сек. Наличният обем в язовира е 27,703 млн. м³ и е равен на обема на 12.08.2020 г., от които 2 млн. м³ мъртъв обем и 6 млн. м³ санитарен обем за питейно-битово водоснабдяване равно 8 млн. м³ общо. Наличният полезен обем за използване за питейно-битово водоснабдяване е 19,703 млн. м³.

Язовир Камчия:

Съгласно предоставената справка от ВиК Бургас за състоянието на яз. „Камчия“, постъпилият приток в язовира на 13.08.2020 г. е 0,011 м³/сек. Притокът е по-малък от размера на дневния разход, който е 0,405 м³/сек. Наличният обем в язовира е 135,881 млн. м³, с 278 000 м³ по-малко от обема на 12.08.2020 г. Наличният полезен обем за използване за питейно- битово водоснабдяване е 59,581 млн. м³.

Язовир Тича:

Съгласно предоставената справка от „Напоителни системи“ ЕАД за състоянието на яз. „Тича“, постъпилият приток в язовира на 13.08.2020 г. е 0,004 м³/сек. Притокът е по-малък от размера на дневния разход, който е 1,414 м³/сек. Наличният обем в язовира е 149,062 млн. м³, със 122 000 м³ по-малко от обема на 12.08.2020 г. Наличният полезен обем за използване за питейно-битово водоснабдяване е 109,062 млн. м³.

Язовир Ястребино:

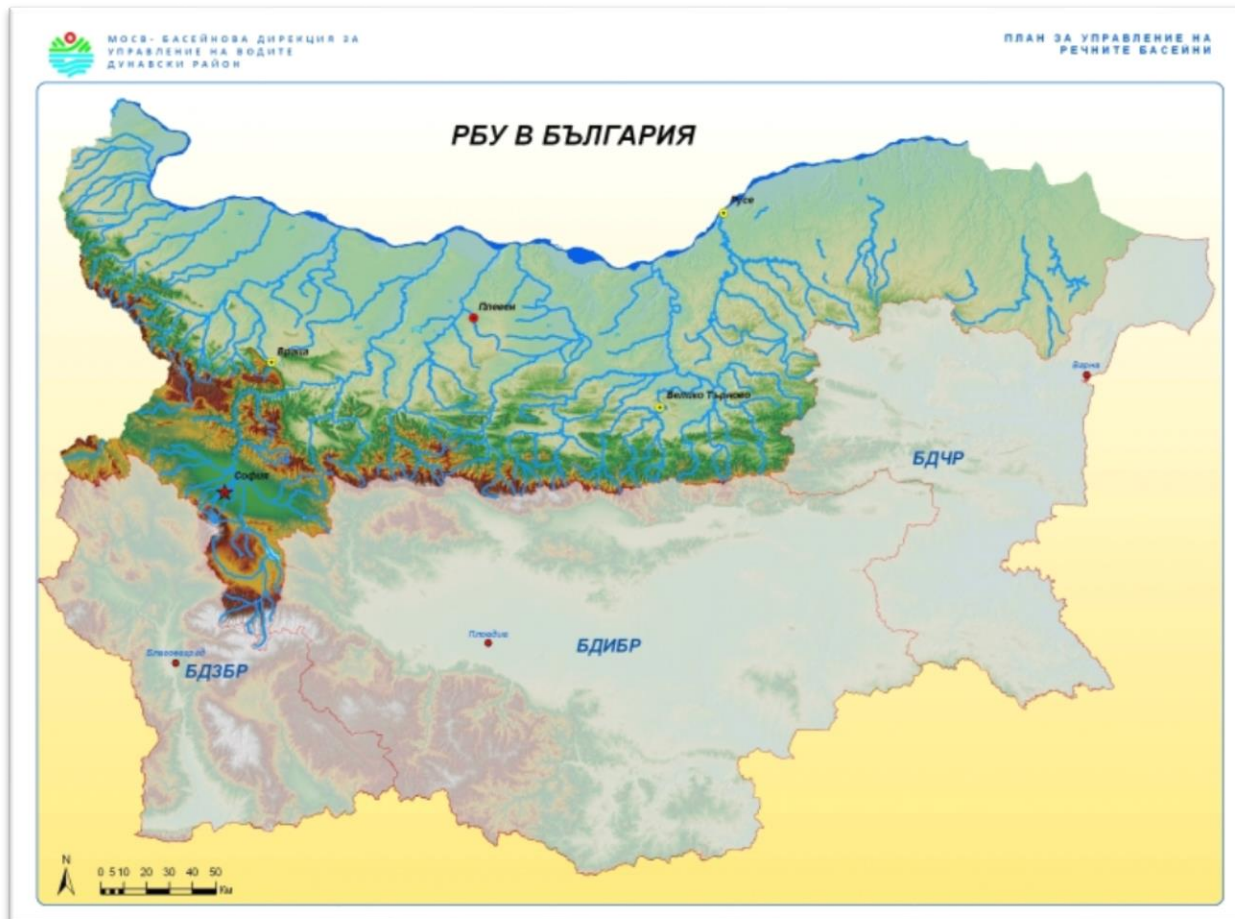
Съгласно предоставената справка от „Напоителни системи“ ЕАД за състоянието на яз. „Ястребино“, постъпилият приток в язовира на 13.08.2020 г. е 0,081 м³/сек. Притокът е по-малък от размера на дневния разход, който е 0,185 м³/сек. Наличният обем в язовира е 14,917 млн. м³, с 9 000 м³ по-малко от обема на 12.08.2020 г. Наличният полезен обем за използване за питейно-битово водоснабдяване е 11,017 млн. м³.

Речните нива ще се повишават в резултат на валежи

Анализ на хидрологичната обстановка през изминалото денонощие

Анализът е направен на база измерени водни стоежи и изчислени по временни ключови криви водни количества от оперативни конвенционални и автоматични хидрометрични станции на НИМХ:

Дунавски басейн



През изминалото денонощие нивата на наблюдаваните реки в басейна са се понижавали или са останали без съществени изменения. Отчетените колебания на речните нива в басейна са както следва: за водосбора на р. Огоста от -12 см до +3 см; за водосбора на р. Искър с до ± 17 см; за водосбора на р. Вит с до ± 6 см; за водосбора на р. Осъм от -13 см до +19 см; за водосбора на р. Янтра от -10 см до +13 см; за водосбора на р. Русенски Лом с до ± 3 см. Водните количества на реките в басейна са под праговете за средни води, само водното количество на р. Бистрица (Мурсаленска) при лет. Боровец е около прага за високи води.

Черноморски басейн



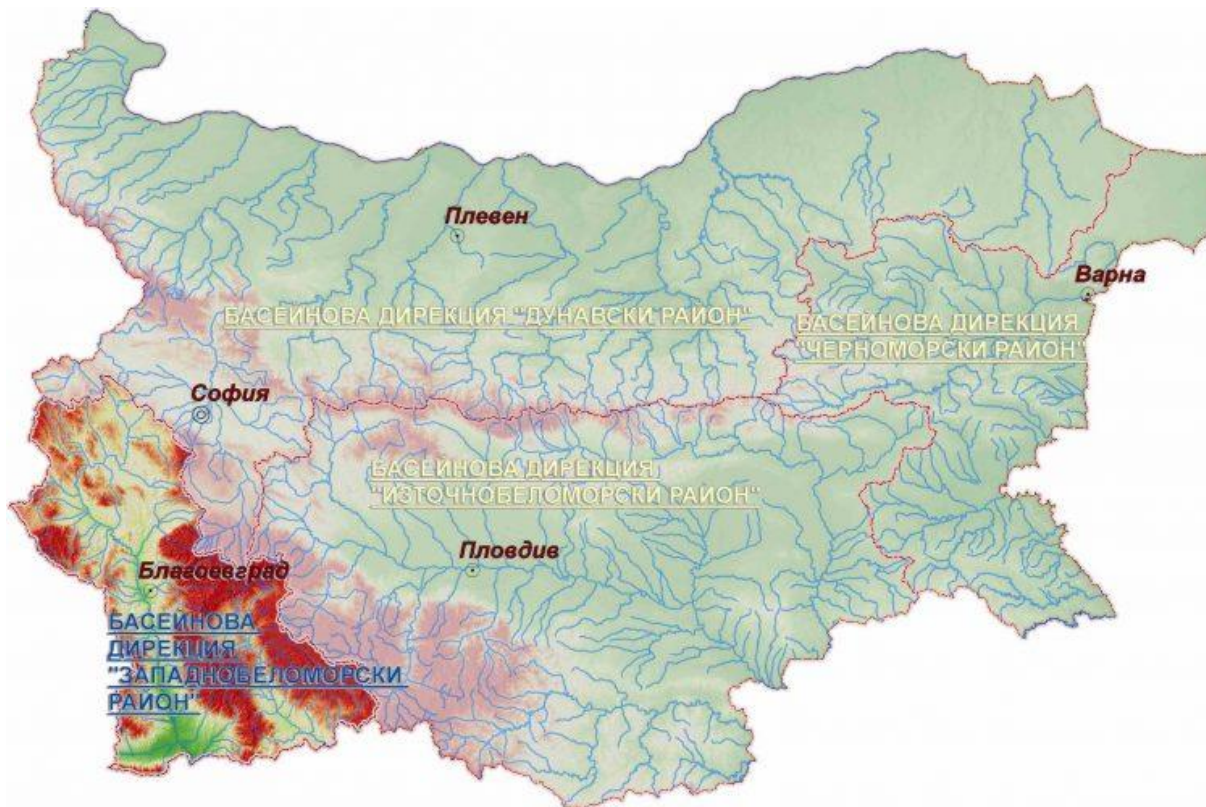
През изминалото денонощие нивата на наблюдаваните реки са останали без съществени изменения. Регистрираните колебания на речните нива в басейна са от -2 см до +4 см. Водните количества на реките са около праговете за ниски води

Източнобеломорски басейн



През изминалото денонощие нивата на наблюдаваните реки в басейна са останали без съществени изменения или са се понижавали. Регистрираните колебания на нивата на р. Тунджа при гр. Баня (с до ± 40 см), р. Арда при с. Китница (с до ± 25 см), р. Марица при гр. Белово (от -60 см до +63 см) и р. Въча при гр. Девин (с до ± 89 см) са в резултат от работата на хидротехнически съоръжения. Отчетените изменения на речните нива в останалата част от басейна са както следва: за водосбора на р. Тунджа от -8 см до +19 см; за водосбора на р. Марица от -9 см до +12 см; за водосбора на р. Арда от -11 см до +17 см. Водните количества на реките в басейна са под праговете за средни води, само водното количество на р. Марица при с. Радуил е около прага за високи води.

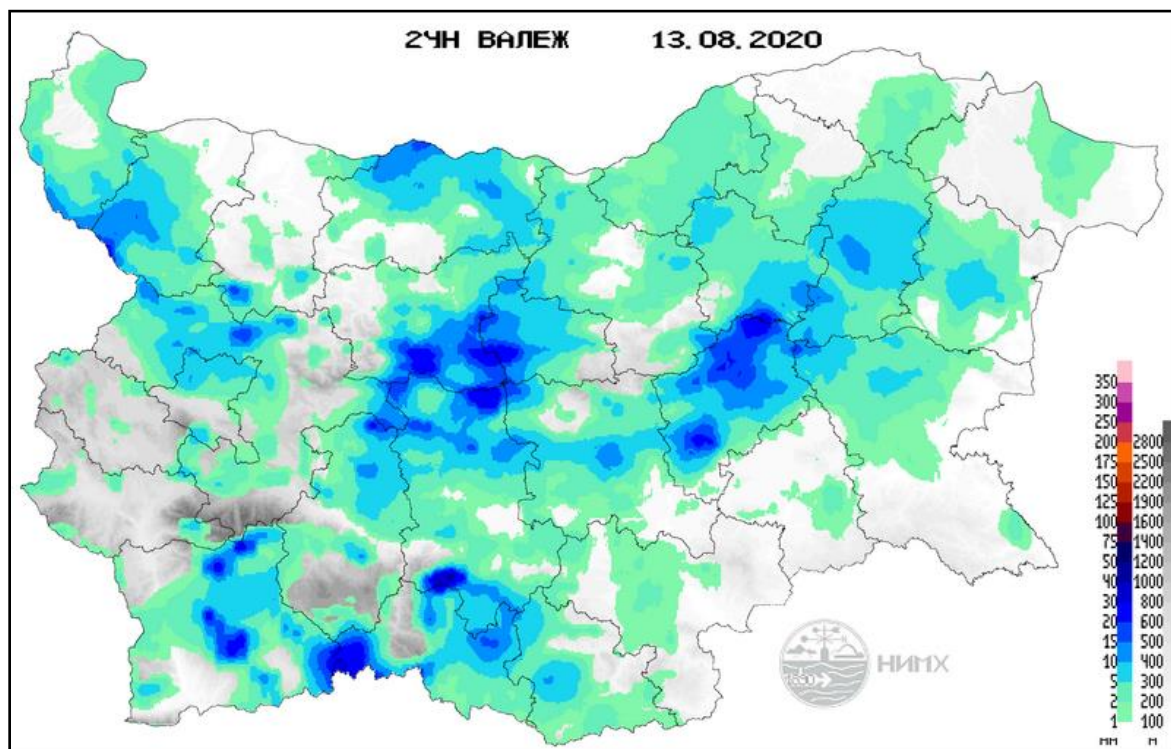
Западнобеломорски басейн



През изминалото денонощие нивата на наблюдаваните реки са останали без съществени изменения. Регистрираните колебания на речните нива в басейна са както следва: за водосбора на р. Места с до ± 3 см и за водосбора на р. Струма от -6 см до +7 см. Водните количества на реките в басейна са под праговете за средни води.

Хидрологична информация

Анализ на денонощната сума на валежа от 7:30 ч. на 12.08.2020 г. до 7:30 ч. на 13.08.2020 г., използващ модел ALADIN и данни от наблюдателната мрежа на НИМХ



Въз основа на метеорологичната прогноза, обработената хидрологична информация и моделираните водни количества от НИМХ:

Дунавски басейн: Днес (13.08) и утре нивата на наблюдаваните реки ще останат без съществени изменения. На 15 и 16.08, в резултат на валежи се очакват значителни повишения на речните нива във водосборите западно от р. Искър вкл.

Вследствие на интензивни валежи има вероятност от възникване на поройни наводнения във вечерните часове на 15.08 и през нощта на 15 срещу 16.08 във водосборите на: **р. Нишава** (р. Гинска), **р. Височка /Сребърна/** (р. Камарска, р. Височка (Сребърна), **р. Тополовец** (р. Рабровска, по основната река), **р. Войнишка** (р. Корманица, по основната река) и в горните части от водосборите на **р. Огоста** (р. Дългоделска) и на **р. Искър** (р. Черни Искър, р. Мальовица,

р. Урдина, р. Леви Искър, р. Лопушница, р. Пряка, р. Бели Искър, по основната река над яз. Искър, р. Блато)

Моделът за водосбора на р. Огоста прогнозира Прогнозираните водни количества на 14, 15 и 16.08.2020 г. ще бъдат около средномногогодишните стойности. Днес (13.08) и утре речните нива във водосбора ще останат без съществени изменения. На 15 и 16.08 в резултат на валежи ще има краткотрайни повишения на речните нива в горните части на водосбора (по основната река над яз. Огоста и в притоците ѝ р. Дългоделска Огоста, р. Златица, р. Бързия, р. Ботуня). Водните количества ще бъдат под праговете за внимание.

Моделът за водосбора на р. Искър прогнозира: Прогнозираните водни количества на 14, 15 и 16.08.2020 г. ще бъдат около и над средномногогодишните стойности. Днес (13.08) и утре речните нива ще бъдат без съществени изменения. От следобедните часове на 15.08 до обедните часове на 16.08, в резултат на валежи ще има по-съществени повишения на водните нива на реките във водосборите на: над яз. Панчарево, р. Владайска, р. Банкенска, р. Блато, р. Батулийска, р. Искрецка и в средното и долното течение на основната река. Водните количества ще бъдат под праговете за внимание.

Моделът за водосбора на р. Янтра прогнозира: Прогнозираните водни количества на 14, 15 и 16.08.2020 г. ще бъдат под средномногогодишните стойности. Днес (13.08) в резултат на валежи се очакват краткотрайни повишения на водните нива на реките, главно в горните части на водосбора по основната река преди гр. Габрово и в притока р. Росица над гр. Севлиево. През следващите три дни речните нива във водосбора ще се понижават или ще останат без съществени изменения. Водните количества ще бъдат под праговете за внимание.

Моделът за водосбора на р. Русенски Лом: Прогнозираното водно количество в долното течение на р. Черни Лом на 14, 15, 16, 17 и 18.08.2020 г. ще бъде под средномногогодишната стойност. Днес (13.08) и през следващите 4-5 дни речните нива във водосбора ще останат без съществени изменения. Водното количество ще бъде под прага за внимание.

Черноморски басейн: Днес (13.08) и утре, в резултат на валежи се очакват краткотрайни повишения на речните нива в басейна: днес във водосборите на реките южно от р. Камчия, а на 14.08 във водосборите на реките северно от Варненското езеро вкл. На 15 и 16.08 речните нива в басейна ще се понижават или ще останат без съществени изменения. Водните количества ще бъдат под праговете за внимание.

Източнобеломорски басейн: Днес (13.08) и утре нивата на наблюдаваните реки ще останат без съществени изменения. В резултат на валежи, днес са възможни краткотрайни повишения на нивата на родопските притоци на р. Марица. На 15 и 16.08, в резултат на валежи се очакват повишения на речните нива в западната част от басейна, значителни в горната част от водосбора на р. Марица.

Вследствие на интензивни валежи има вероятност от възникване на поройни наводнения в следобедните и вечерни часове на 15.08 в горната част от водосбора на р. Марица (р. Ибър, р. Стара (Костенецка), р. Чаирска, р. Крива, р. Абланица, р. Луковица, р. Аландере, р. Чепинска, р. Яденица и по основната река).

Системата за ранно предупреждение за водосборите на реките Марица и Тунджа на НИМХ прогнозира:

- Водните нива ще бъдат под праговете за предупреждение.

<u>Прагове за предупреждение</u>			
Нива на тревога:	Жълто - Предупреждение	Оранжево - Риск за тревога	Червено - Тревога

Системата за ранно предупреждение за водосбора на река Арда на НИМХ прогнозира:

- Водните количества ще бъдат под праговете за предупреждение.

<u>Прагове за предупреждение</u>			
Нива на тревога:	Жълто - Предупреждение	Оранжево - Риск за тревога	Червено - Тревога

Западнобеломорски басейн: Днес (13.08), в резултат на валежи ще има краткотрайни повишения на речните нива в целия басейн, по-съществени във водосбора на р. Места. На 14.08 речните нива в басейна ще се понижават или ще останат без съществени изменения. На 15 и 16.08, в резултат на валежи се очакват значителни повишения на речните нива във водосборите на реките Струма, Места и Доспат.

Вследствие на интензивни валежи има вероятност от възникване на поройни наводнения в следобедните и вечерни часове на 15.08 в горните части от водосборите на реките Места (р. Софан, р. Леевещица, р. Даутица, р. Черна Места, р. Бяла Места, р. Торишка, р. Грамадна, по основната река, р. Честна) и Струма (р. Рилска).

За 14 август 2020 г. не се очакват опасни метеорологични явления в страната.



Подробна информация за предупрежденията и опасните метеорологични явления по области може да бъде получена от интерактивната карта на адрес: <http://info.meteo.bg/opasni/>