



Министерство на  
околната среда и водите

**Ежедневен  
бюлетин за  
състоянието на  
водите**

**13 АВГУСТ 2021**

**Комплексни и  
значими  
язовири**

**Речни нива**

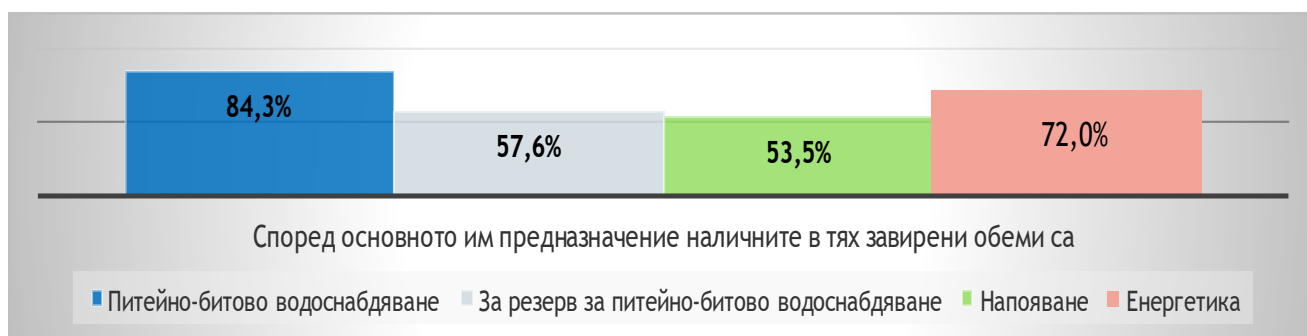
### Информация за наличните обеми в комплексните и значими язовири, които се следят в МОСВ:

Съгласно приложение №1 към чл. 13, ал. 1, т. 1 от Закона за водите, комплексните и значими язовири са 52 броя.

Сумата от наличните в тях завирени обеми към 13.08.2021 г. е 4517.0 млн. м<sup>3</sup>, представлява 68.4 % от сумата от общите им обеми, с 0.3 % по-малко от отношението на завирените им обеми спрямо сумата на общите им обеми към 12.08.2021 г.

Според основното им предназначение наличните в тях завирени обеми са както следва:

- питейно-битово водоснабдяване - 84.3 % от общия им обем;
- за резервно питейно-битово водоснабдяване - 57.6 % от общия им обем;
- напояване - 53.5 % от общия им обем;
- енергетика - 72.0 % от общия им обем.



### Налични завирени обеми в язовири по приложение 1 на ЗВ с трансгранично влияние:

#### 1. за Каскада „Арда“:

Язовир „Кърджали“ - 352.967 млн. м<sup>3</sup>, което е 70.99 % от общия му обем;

Язовир „Студен кладенец“ - 221.921 млн. м<sup>3</sup>, което е 57.23 % от общия му обем;

Язовир „Ивайловград“ - 64.624 млн. м<sup>3</sup>, което е 41.24 % от общия му обем;

#### 2. за Каскада „Горна Тунджа“:

Язовир „Копринка“ - 73.759 млн. м<sup>3</sup>, което е 51.86 % от общия му обем;

Язовир „Жребчево“ - 279.286 млн. м<sup>3</sup>, което е 69.82 % от общия му обем.



## БЮЛЕТИН №368 от 13.08.2021 г. към 8 часа

### ОБОБЩЕНИ ДАННИ ЗА СЪСТОЯНИЕТО НА ВОДИТЕ В КОМПЛЕКСНИТЕ И ЗНАЧИМИ ЯЗОВИРИ

Сумата от наличните завирени обеми към комплексните и значими язовири е		4517,0	млн.куб.м.	представлява		68,4%	Тенденция	в бр. язовири			
Според основното предназначение на язовирите наличните в тях завирени обеми:		за питейно-битово водоснабдяване		84,3%	от общия им обем;	81,32%	от полезния им обем	↑ - повишаване на обема	3		
		за резервно - ПБВ		57,6%	от общия им обем;	53,85%	от полезния им обем	↓ - понижаване на обема	44		
		за напояване		53,5%	от общия им обем;	48,28%	от полезния им обем	~ - задържане на обема	2		
		за енергетика		72,0%	от общия им обем;	67,37%	от полезния им обем	↓ - преливане	2		
№	БД	Язовир	Общ обем	Мъртъв/Санитарен обем	Наличен обем		Наличен полезен обем		Ср. денонощен приток	Ср. денонощен разход	Тенденция
			млн.м <sup>3</sup>	млн.м <sup>3</sup>	млн.м <sup>3</sup>	% от общия обем	млн.м <sup>3</sup>	% от полезния обем	м <sup>3</sup> /сек.	м <sup>3</sup> /сек.	
1	БДДР	Искър	655,252	87,200	529,748	80,85%	442,548	77,91%	0,958	8,762	↓
2	БДДР	Бели Искър	15,080	1,400	11,712	77,67%	10,312	75,38%	0,248	0,762	↓
3	БДДР	Среченска бара	15,500	1,000	15,220	98,19%	14,220	98,07%	0,509	0,741	↓
4	БДДР	Христо Смирненски	27,700	4,200	23,177	83,67%	18,977	80,75%	0,106	0,544	↓
5	БДДР	Йовковци	92,179	9,000	89,394	96,98%	80,394	96,65%	0,064	0,715	↓

## Ежедневен бюлетин за състоянието на водите

6	БДЧР	Тича	311,800	40,000	244,885	78,54%	204,885	75,38%	0,105	2,738	↓
7	БДЧР	Камчия	233,550	76,000	222,349	95,20%	146,349	92,89%	0,012	3,322	↓
8	БДЧР	Ясна поляна	32,320	7,550	25,537	79,01%	17,987	72,62%	0,012	0,556	↓
9	БДИБР	Асеновец	28,200	2,000	25,780	91,42%	23,780	90,76%	0,081	0,891	↓
10	БДИБР	Боровица	27,300	4,600	25,577	93,69%	20,977	92,41%	0,029	0,330	↓
11	БДЗБР	Студена	25,200	2,400	19,323	76,68%	16,923	74,22%	0,089	0,753	↓
12	БДЗБР	Дяково	35,400	8,000	32,075	90,61%	24,075	87,86%	0,000	1,302	↓
13	БДЗБР	Калин - за рез.водосна бдяване	1,024	0,100	0,861	84,08%	0,761	82,36%	не се получава ежедневна информация приток и разход		~
14	БДЗБР	Карагьол - за рез.водосна бдяване	2,252	0,200	1,870	83,02%	1,670	81,37%			↓
15	БДДР	Огняново - за рез.водосна бдяване	31,600	2,500	17,343	54,88%	14,843	51,01%	0,220	0,370	↓
16	БДДР	Панчарево	6,465	1,500	5,288	81,79%	3,788	76,29%	7,257	7,590	↓
17	БДДР	Ястребино	62,300	3,900	43,501	69,83%	39,601	67,81%	0,185	2,049	↓
18	БДДР	Кула	20,250	0,700	9,646	47,63%	8,946	45,76%	0,012	0,150	↓
19	БДДР	Рабиша	43,200	2,400	13,265	30,71%	10,865	26,63%	0,012	0,949	↓
20	БДДР	Огоста	506,000	67,000	265,830	52,54%	198,830	45,29%	0,382	12,535	↓
21	БДДР	Сопот	60,908	1,300	44,058	72,34%	42,758	71,73%	0,440	2,998	↓
22	БДДР	Горни Дъбник	130,000	3,000	52,665	40,51%	49,665	39,11%	0,590	1,921	↓
23	БДДР	Бели Лом	25,500	3,200	9,370	36,75%	6,170	27,67%	0,127	0,127	~
24	БДЧР	Съединение	12,810	1,500	7,982	62,31%	6,482	57,31%	0,174	0,382	↓
25	БДЧР	Георги Трайков (Цонево)	330,000	21,000	188,639	57,16%	167,639	54,25%	0,011	3,032	↓
26	БДЧР	Порой	45,200	2,000	6,060	13,41%	4,060	9,40%	0,046	0,024	↑
27	БДЧР	Ахелой	12,350	0,800	4,715	38,18%	3,915	33,90%	0,035	0,381	↓

28	БДИБР	Жребчево	400,000	30,000	279,286	69,82%	249,286	67,37%	4,028	20,898	↓
29	БДИБР	Малко Шарково	45,000	3,900	37,451	83,22%	33,551	81,63%	0,014	0,754	↓
30	БДИБР	Домлян	26,074	0,700	9,409	36,09%	8,709	34,32%	0,000	5,401	↓
31	БДИБР	Пясъчник	206,530	3,400	25,136	12,17%	21,736	10,70%	0,000	7,292	↓
32	БДИБР	Тополница	137,108	20,000	71,633	52,25%	51,633	44,09%	0,868	12,500	↓
33	БДИБР	Тракиец	114,000	24,000	68,736	60,29%	44,736	49,71%	0,023	1,273	↓
34	БДЗБР	Пчелина	54,200	34,200	53,900	99,45%	19,700	98,50%	3,438	3,438	↓
35	БДДР	Александър Стамболийски	205,569	20,000	158,409	77,06%	138,409	74,59%	1,199	11,674	↓
36	БДДР	Кокаляне	не се получава ежедневна информация								
37	БДИБР	Копринка	142,214	5,410	73,759	51,86%	68,349	49,96%	0,051	13,140	↓
	БДИБР	<b>Белмекен-Чаира</b>	<b>149,536</b>	<b>5,179</b>	<b>128,269</b>	<b>85,78%</b>	<b>123,090</b>	<b>85,27%</b>	<b>0,730</b>	<b>5,811</b>	
38	БДИБР	Белмекен	144,036	3,810	125,964	87,45%	122,154	87,11%			↓
39	БДИБР	Чаира	5,500	1,369	2,305	41,91%	0,936	22,66%			↓
	БДИБР	<b>Баташки водносило в път</b>									
	БДИБР	<b>Голям Беглик-Широка поляна</b>	<b>86,091</b>	<b>7,242</b>	<b>69,572</b>	<b>80,81%</b>	<b>62,330</b>	<b>79,05%</b>	<b>1,279</b>	<b>3,328</b>	
40	БДИБР	Голям Беглик	62,111	3,942	51,744	83,31%	47,802	82,18%			↓
41	БДИБР	Широка поляна	23,980	3,300	17,828	74,35%	14,528	70,25%			↓
42	БДИБР	Беглика	1,554	0,242	0,943	60,68%	0,701	53,43%	0,064	0,006	↑
43	БДИБР	Тошков Чарк	1,782	0,276	1,274	71,49%	0,998	66,27%	0,215	0,319	↓
44	БДИБР	Батак	310,298	19,950	247,442	79,74%	227,492	78,35%	4,650	13,481	↓
	БДИБР	<b>Каскада Доспат-Въча</b>									

45	БДЗБР	Доспат	449,249	14,907	364,716	81,18%	349,809	80,54%	0,764	9,059	↓
46	БДИБР	Цанков камък	110,708	31,200	77,478	69,98%	46,278	58,21%	8,729	11,252	↓
47	БДИБР	Въча	226,120	24,520	194,515	86,02%	169,995	84,32%	12,255	15,820	↓
48	БДИБР	Кричим	20,256	1,730	19,529	96,41%	17,799	96,08%	15,491	20,398	↓
	БДИБР	<b>Каскада Арда</b>									
49	БДИБР	Кърджали	497,236	107,176	352,967	70,99%	245,791	63,01%	6,300	1,746	↑
50	БДИБР	Студен кладенец	387,772	90,667	221,921	57,23%	131,254	44,18%	1,134	3,311	↓
51	БДИБР	Ивайловград	156,702	59,526	64,624	41,24%	5,098	5,25%	3,387	33,931	↓
52	БДИБР	Розов кладенец	20,400	13,268	18,744	91,88%	5,476	76,78%	не се получава ежедневна информация приток и разход		↓

\* Данните в таблицата са за състоянието на комплексните и значими язовири по Приложение 1 от Закона за водите са към 8 часа на съответния ден.

**Язовир Панчарево:**

Съгласно предоставената справка от „Напоителни системи“ ЕАД язовир „Панчарево“ прелива с 7,15 м<sup>3</sup>/сек. Постъпващият приток в язовира на 13.08.2021 г. е 7,257 м<sup>3</sup>/сек. Размерът на дневния разход и прелялото количество се равняват на 7,59 м<sup>3</sup>/сек. Наличният обем в язовира е 5,288 млн. м<sup>3</sup>, което представлява 81,79% от общия му обем.

**Язовир Пчелина:**

Съгласно предоставената справка от „Напоителни системи“ ЕАД язовир „Пчелина“ прелива с 3,388 м<sup>3</sup>/сек. Постъпващият приток в язовира на 13.08.2021 г. е 3,438 м<sup>3</sup>/сек. Размерът на дневния разход и прелялото количество се равняват на 3,438 м<sup>3</sup>/сек. Наличният обем в язовира е 53,9 млн. м<sup>3</sup>, което представлява 99,45% от общия му обем.

На 13.08 и през следващите три дни речните нива ще останат без съществени изменения или ще се понижават. Водните количества ще бъдат под праговете за внимание.

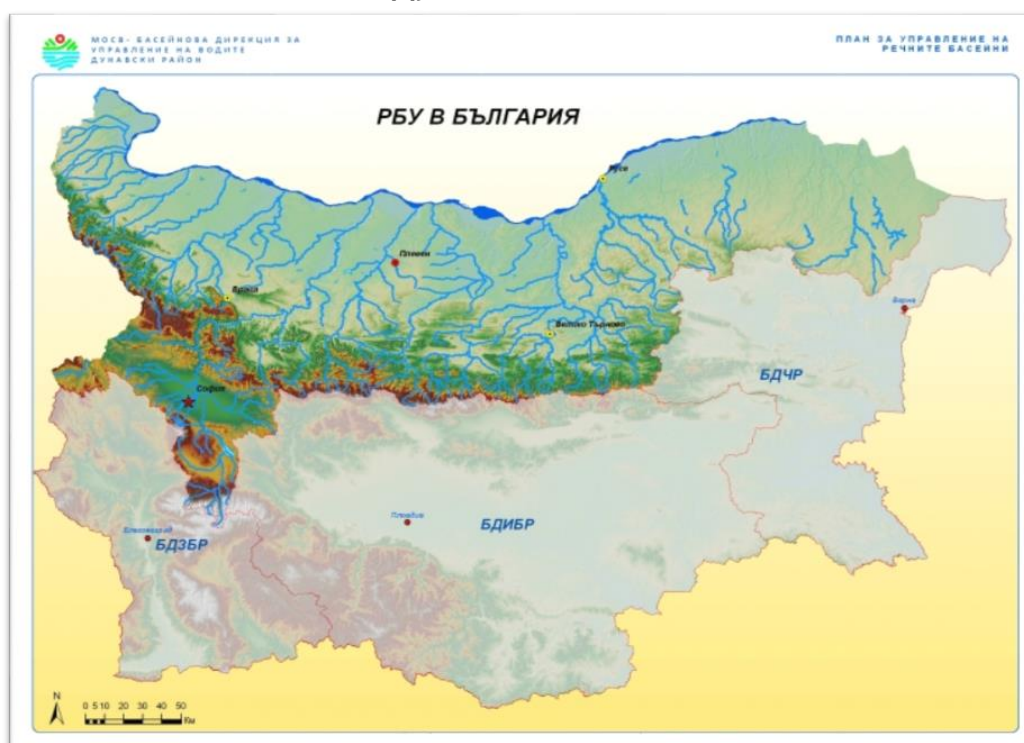
**В резултат на валежи на места са възможни краткотрайни повишения на речните нива:**

- на 13.08 на реките южно от гр. Бургас;
- на 13.08 в родопските притоци на р. Марица и в горното течение на р. Арда в района на гр. Смолян и гр. Рудозем.

### **Анализ на хидрологичната обстановка през изминалото денонощие**

Анализът е направен на база измерени водни стоежи и изчислени по временни ключови криви водни количества от оперативни конвенционални и автоматични хидрометрични станции на НИМХ:

### Дунавски басейн



През изминалото денонощие нивата на наблюдаваните реки са останали без съществени изменения. Регистрираните колебания на нивата на река Огоста при с. Кобиляк (-19/24 см) и при с. Бутан (-21/23 см) са в резултат от работата на хидротехнически съоръжения. Отчетените изменения на речните нива в басейна са както следва: за водосбора на р. Нишава с до  $\pm 3$  см; за водосбора на р. Лом от -2 см до +1 см; за водосбора на р. Огоста с до  $\pm 5$  см; за



водосбора на р. Искър ( $\pm 19$  см); за водосбора на р. Вит от -7 см до +9 см; за водосбора на р. Осъм от -20 см до +9 см; за водосбора на р. Янтра от -4 см до +7 см; за водосбора на р. Русенски Лом с до  $\pm 3$  см. Водните количества на реките в басейна са около праговете за ниски води.

### Черноморски басейн



През изминалото денонощие нивата на наблюдаваните реки са останали без съществени изменения. Отчетените изменения на речните нива в басейна са както следва: за водосбора на р. Провадийска с до  $\pm 4$  см; за водосбора на р. Камчия от -3 см до +6 см; за водосбора на р. Велека с до  $\pm 2$  см; в останалата част от басейна речните нива са с изменения до  $\pm 2$  см. Водните количества на реките в басейна са около праговете за ниски води.

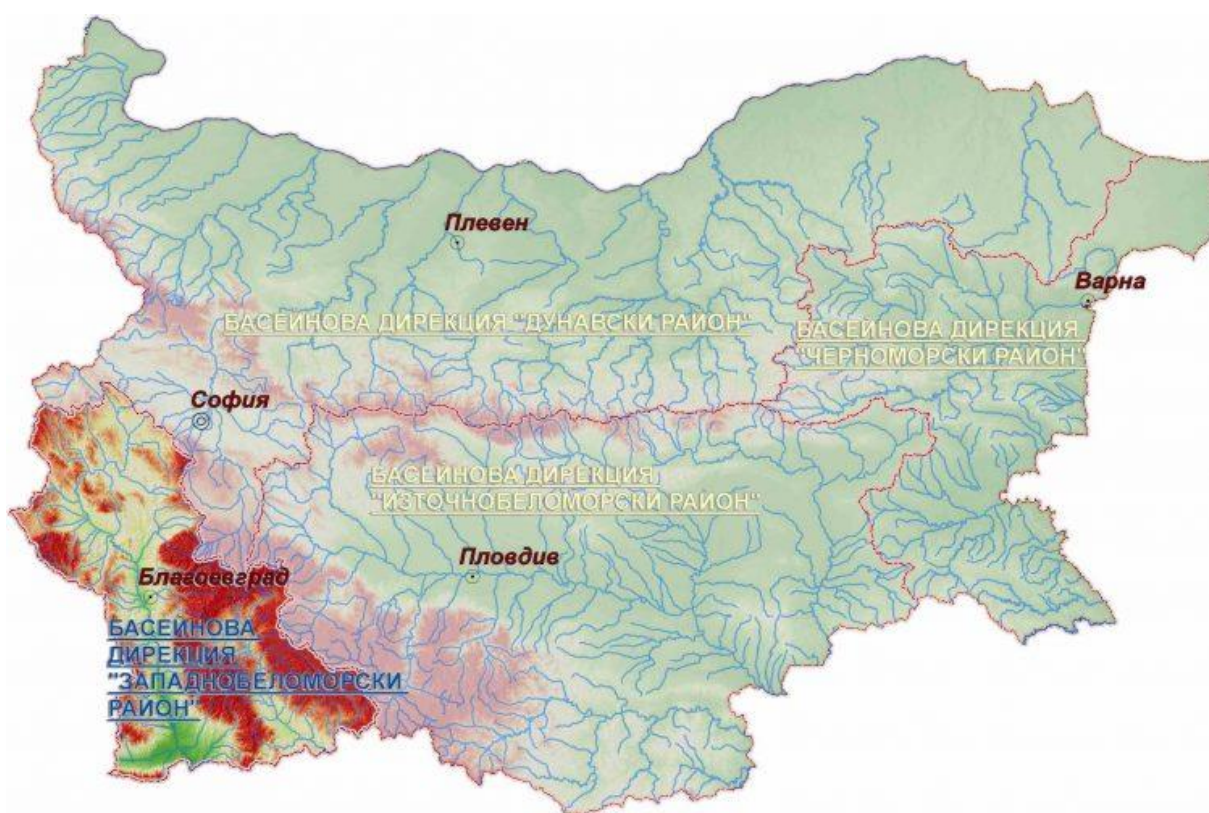
## Източнобеломорски басейн



През изминалото денонощие нивата на наблюдаваните реки от басейна са останали без съществени изменения. Регистрираните колебания на нивата на реките Въча при гр. Девин ( $\pm 88$  см) и при гр. Кричим ( $\pm 32$  см) са в резултат от работата на хидротехнически съоръжения. Отчетените изменения на речните нива в останалата част от басейна са както следва: за водосбора на р. Тунджа от -11 см до +10 см; за водосбора на р. Марица от -12 см до +25 см; за водосбора на р. Арда от -25 см до +27 см; за водосбора на р. Бяла с от -10 см

до +5 см. Водните количества на реките в басейна са около праговете за ниски води, само водното количество на р. Марица при с. Радуил е около прага за средни води.

### Западнобеломорски басейн

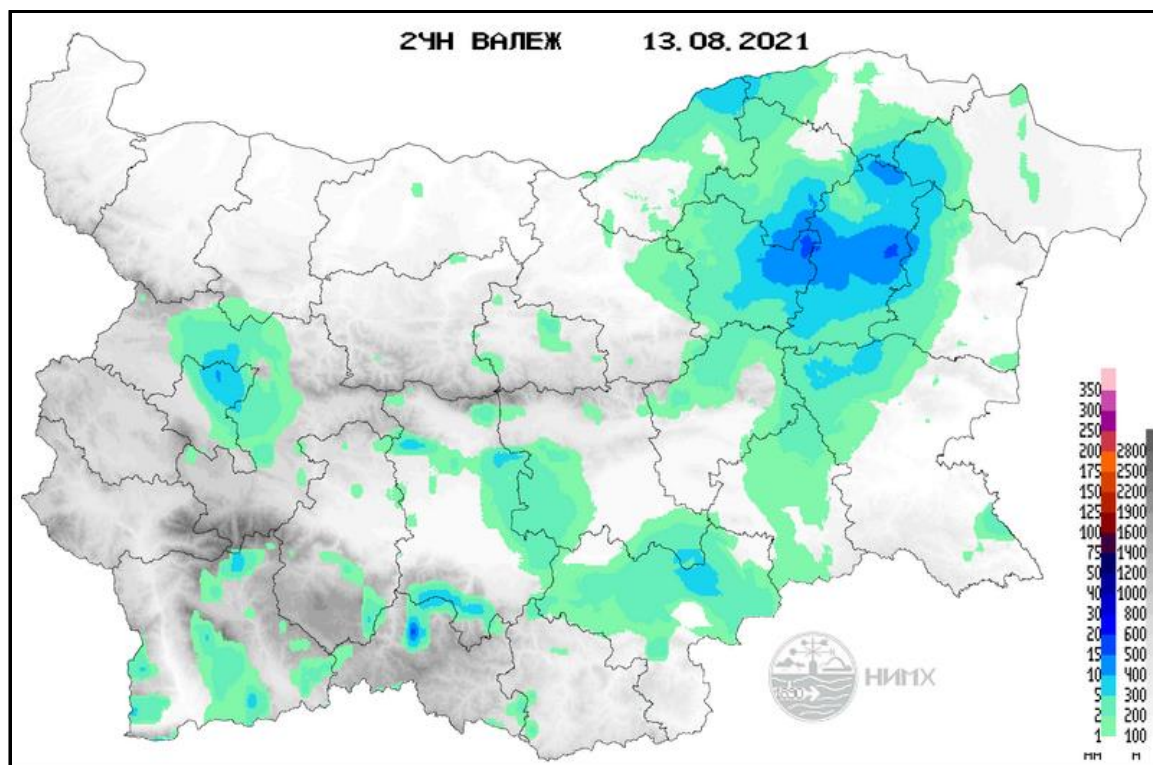


През изминалото денонощие нивата на наблюдаваните реки са останали без съществени изменения. Отчетените колебания на речните нива в басейна са както следва: за водосбора на р. Места от -9 см до +10 см; за водосбора на р. Струма от -12 см до +11 см. Водните количества на реките в басейна са около праговете за ниски води, само водното количество на р. Струма при гр. Перник е около прага за средни води.



## Хидрологична информация

Анализ на денонощната сума на валежа от 7:30 ч. на 12.08.2021 г. до 7:30 ч. на 13.08.2021 г., използващ модел ALADIN и данни от наблюдателната мрежа на НИМХ



На основа на метеорологичната прогноза, обработената хидрологична информация и моделираните водни количества от НИМХ:

**Дунавски басейн:** Днес (13.08) и през следващите три дни речните нива в басейна ще се понижават или ще останат без съществени изменения. Водните количества ще бъдат под праговете за внимание.

**Моделът за водосбора на р. Огоста прогнозира:** Прогнозираните водни количества на 14, 15 и 16.08.2021 г. ще бъдат около и под средномногогодишните стойности. Днес (13.08) и през следващите три дни речните нива във водосбора ще останат без съществени изменения. Водните количества ще бъдат под праговете за внимание.

**Моделът за водосбора на р. Искър прогнозира:** Прогнозираните водни количества на 14, 15 и 16.08.2021 г. ще бъдат под средномногогодишните стойности. Днес (13.08) и през следващите три дни речните нива във

водосбора ще останат без съществени изменения. Водните количества ще бъдат под праговете за внимание.

**Моделът за водосбора на р. Янтра прогнозира:** Прогнозираните водни количества на 14, 15 и 16.08.2021 г. ще бъдат около и под средномногогодишните стойности. Днес (13.08) и през следващите три дни речните нива във водосбора ще останат без съществени изменения. Водните количества ще бъдат под праговете за внимание.

**Моделът за водосбора на р. Русенски Лом прогнозира:** Прогнозираните водни количества във водосбора на р. Черни Лом на 14, 15, 16, 17 и 18.08.2021 г. ще бъдат под средномногогодишните стойности. Днес (13.08) и през следващите 4-5 дни речните нива във водосбора ще останат без съществени изменения. Водните количества ще бъдат под прага за внимание.

**Черноморски басейн:** Днес (13.08) в резултат на валежи са възможни краткотрайни повишения на речните нива южно от гр. Бургас. През следващите три дни речните нива в басейна ще останат без съществени изменения. Водните количества ще бъдат под праговете за внимание.

**Моделът за водосбора на р. Айтоска прогнозира:** Прогнозираните водни количества на 14, 15 и 16.08.2021 г. ще бъдат под средномногогодишните стойности. Днес (13.08) и през следващите три дни речните нива във водосбора ще останат без съществени изменения. Водните количества ще бъдат под праговете за внимание.

**Моделът за водосбора на р. Факийска прогнозира:** Прогнозираните водни количества на 14, 15, 16, 17 и 18.08.2021 г. ще бъдат под средномногогодишните стойности. Днес (13.08) и през следващите 4-5 дни речните нива във водосбора ще останат без съществени изменения. Водните количества ще бъдат под праговете за внимание.

**Източнобеломорски басейн:** Днес (13.08) и през следващите три дни речните нива в басейна ще останат без съществени изменения. В резултат на валежи днес (13.08) са възможни краткотрайни незначителни повишения на речните нива в родопските притоци на р. Марица и в горното течение на р. Арда в района на гр. Смолян и гр. Рудозем. Водните количества ще бъдат под праговете за внимание.

**Системата за ранно предупреждение за водосборите на реките Марица и Тунджа на НИМХ прогнозира:**

- Водните нива ще бъдат под праговете за внимание.

<u>Прагове за предупреждение</u>			
Нива на тревога:	Жълто - Внимание	Оранжево - Предупреждение	Червено - Тревога

**Системата за ранно предупреждение за водосбора на река Арда на НИМХ прогнозира:**



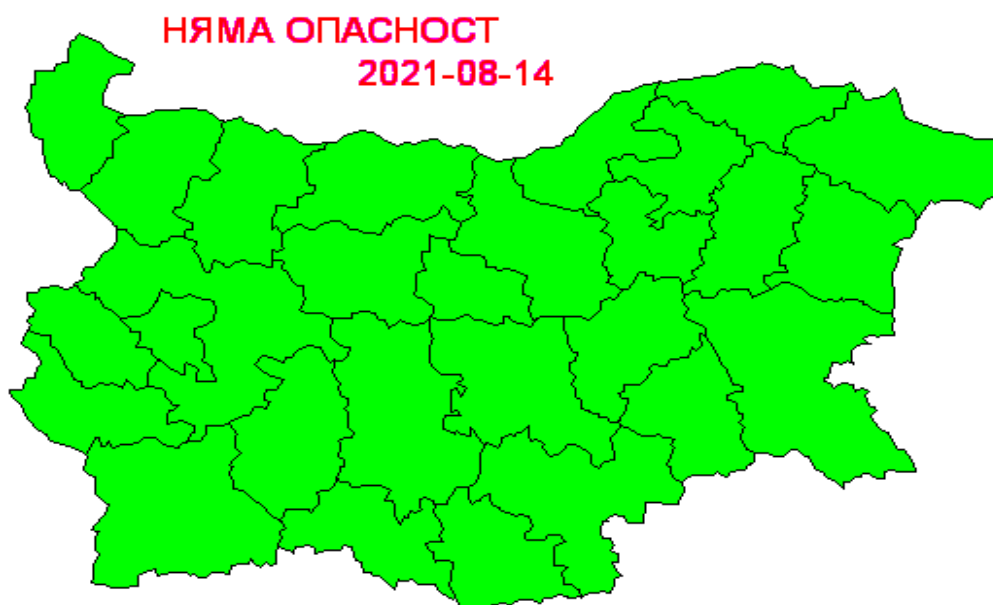
- Водните количества ще бъдат под праговете за внимание.

<u>Прагове за предупреждение</u>			
Нива на тревога:	Жълто - Внимание	Оранжево - Предупреждение	Червено - Тревога

**Западнобеломорски басейн:** Днес (13.08) и през следващите три дни речните нива в басейна ще останат без съществени изменения. Водните количества ще бъдат под праговете за внимание.

*В направените прогнози не се отчита работата и ретензионната способност на хидротехническите съоръжения.*

На 14 август 2021 г. в страната не се очакват опасни метеорологични явления.



Подробна информация за предупрежденията и опасните метеорологични явления по области може да бъде получена от интерактивната карта на адрес: <http://weather.bg/0index.php?koiFail=RM01opasni1&nd=0&lng=0>