



Министерство на  
околната среда и водите

**Ежедневен  
булетин за  
състоянието на  
водите**

**13 СЕПТЕМВРИ 2023**

**Комплексни и  
значими  
язовири**

**Речни нива**

### **Информация за наличните обеми в комплексните и значими язовири, които се следят в МОСВ:**

Съгласно приложение №1 към чл. 13, ал. 1, т. 1 от Закона за водите, комплексните и значими язовири са 52 броя.

Сумата от наличните в тях завирени обеми към 13.09.2023 г. е 4156.1 млн. м<sup>3</sup>, представлява 63.6 % от сумата от общите им обеми, с 0.1 % по-малко отношението на завирените им обеми спрямо сумата на общите им обеми към 12.09.2023 г.

Според основното им предназначение наличните в тях завирени обеми са както следва:

- питейно-битово водоснабдяване - 77.1 % от общия им обем;
- за резервно питейно-битово водоснабдяване - 33.0 % от общия им обем;
- напояване - 45.8 % от общия им обем;
- енергетика - 71.3 % от общия им обем.

### **Налични завирени обеми в язовири по приложение 1 на ЗВ с трансгранично влияние:**

#### **1. за Каскада „Арда“:**

Язовир „Кърджали“ - 354.939 млн. м<sup>3</sup>, което е 71.38 % от общия му обем;

Язовир „Студен кладенец“ - 225.907 млн. м<sup>3</sup>, което е 58.26 % от общия му обем;

Язовир „Ивайловград“ - 145.135 млн. м<sup>3</sup>, което е 92.62 % от общия му обем;

#### **2. за Каскада „Горна Тунджа“:**

Язовир „Копринка“ - 54.967 млн. м<sup>3</sup>, което е 38.65 % от общия му обем;

Язовир „Жребчево“ - 185.683 млн. м<sup>3</sup>, което е 46.42 % от общия му обем.

## БЮЛЕТИН №887 от 13.09.2023 г. към 8 часа

### ОБОБЩЕНИ ДАННИ ЗА СЪСТОЯНИЕТО НА ВОДИТЕ В КОМПЛЕКСНИТЕ И ЗНАЧИМИ ЯЗОВИРИ

Сумата от наличните завирени обеми към комплексните и значими язовири е			4156,1	млн.куб.м.	представлява		63,6%	Тенденция	в бр. язовири		
Според основното предназначение на язовирите наличните в тях завирени обеми:			за питейно-битово водоснабдяване		77,1%	от общия им обем;	72,62%	от полезния им обем	↑ - повишаване на обема	3	
			за резервно - ПБВ		33,0%	от общия им обем;	60,86%	от полезния им обем	↓ -понижаване на обема	39	
			за напояване		45,8%	от общия им обем;	39,62%	от полезния им обем	~ - задържане на обема	7	
			за енергетика		71,3%	от общия им обем;	66,46%	от полезния им обем	∩ -преливане	2	
№	БД	Язовир	Общ обем	Мъртъв/ Санитарен обем	Наличен обем		Наличен полезен обем		Ср. денонощен приток	Ср. денонощен разход	Тенденция
			млн.м <sup>3</sup>	млн.м <sup>3</sup>	млн.м <sup>3</sup>	% от общия обем	млн.м <sup>3</sup>	% от полезния обем	м <sup>3</sup> /сек.	м <sup>3</sup> /сек.	
1	БДДР	Искър	655,252	87,200	538,406	82,17%	451,206	79,43%	3,048	6,191	↓
2	БДДР	Бели Искър	15,080	1,400	8,780	58,23%	7,380	53,95%	0,560	0,929	↓
3	БДДР	Среченска бара	15,500	1,000	13,728	88,57%	12,728	87,78%	0,324	0,602	↓
4	БДДР	Христо Смирненски	27,700	4,200	23,706	85,58%	19,506	83,00%	0,038	0,330	↓
5	БДДР	Йовковци	92,179	9,000	82,562	89,57%	73,562	88,44%	0,241	0,856	↓
6	БДЧР	Тича	311,800	40,000	203,184	65,16%	163,184	60,04%	0,036	3,104	↓
7	БДЧР	Камчия	233,550	76,000	178,536	76,44%	102,536	65,08%	0,007	3,051	↓
8	БДЧР	Ясна поляна	32,320	7,550	17,132	53,01%	9,582	38,68%	0,012	0,394	↓

Ежедневен бюлетин за  
състоянието на водите

9	БДИБР	Асеновец	28,200	2,000	14,913	52,88%	12,913	49,29%	0,012	0,544	↓
10	БДИБР	Боровица	27,300	4,600	25,594	93,75%	20,994	92,48%	0,230	0,380	↓
11	БДЗБР	Студена	25,200	2,400	20,636	81,89%	18,236	79,98%	0,083	0,749	↓
12	БДЗБР	Дяково	35,400	8,000	28,356	80,10%	20,356	74,29%	0,006	1,708	↓
13	БДЗБР	Калин - за рез.водоснабдяване	1,024	0,100	0,850	83,01%	0,750	81,17%	не се получава ежедневна информация приток и разход		↓
14	БДЗБР	Карагьол - за рез.водоснабдяване	2,252	0,200	1,730	76,84%	1,530	74,58%			↑
15	БДДР	Огняново - за рез.водоснабдяване **	31,600	2,500	19,742	62,47%	17,242	59,25%	0,335	0,335	~
16	БДЧР	Порой	45,200	2,000	5,078	11,23%	3,078	7,13%	0,012	0,012	~
17	БДЧР	Ахелой	12,350	0,800	3,077	24,91%	2,277	19,71%	0,012	0,023	↓
18	БДДР	Панчарево	6,465	1,500	5,310	82,13%	3,810	76,73%	3,882	3,799	↓
19	БДДР	Ястребино	62,300	3,900	34,531	55,43%	30,631	52,45%	0,417	1,551	↓
20	БДДР	Кула	20,250	0,700	8,639	42,66%	7,939	40,61%	0,035	0,069	↓
21	БДДР	Рабиша	43,200	2,400	12,469	28,86%	10,069	24,68%	0,000	0,035	↓
22	БДДР	Огоста	506,000	67,000	280,035	55,34%	213,035	48,53%	0,231	10,590	↓
23	БДДР	Сопот	60,908	1,300	40,250	66,08%	38,950	65,34%	0,938	3,831	↓
24	БДДР	Горни Дъбник	130,000	3,000	50,887	39,14%	47,887	37,71%	0,556	1,887	↓
25	БДДР	Бели Лом	25,500	3,200	8,199	32,15%	4,999	22,42%	0,162	0,162	~
26	БДЧР	Съединение	12,810	1,500	8,107	63,29%	6,607	58,42%	0,023	0,104	↓
27	БДЧР	Георги Трайков (Цонево)	330,000	21,000	144,939	43,92%	123,939	40,11%	0,582	2,087	↓
28	БДИБР	Жребчево	400,000	30,000	185,683	46,42%	155,683	42,08%	0,255	7,442	↓
29	БДИБР	Малко Шарково	45,000	3,900	30,291	67,31%	26,391	64,21%	0,104	0,104	~
30	БДИБР	Домлян	26,074	0,700	3,356	12,87%	2,656	10,47%	0,000	2,250	↓
31	БДИБР	Пясъчник	206,530	3,400	17,185	8,32%	13,785	6,79%	0,000	1,458	↓
32	БДИБР	Тополница	137,108	20,000	47,615	34,73%	27,615	23,58%	1,505	14,560	↓
33	БДИБР	Тракиец	114,000	24,000	66,386	58,23%	42,386	47,10%	0,006	0,926	↓
34	БДЗБР	Пчелина	54,200	34,200	53,800	99,26%	19,600	98,00%	2,095	2,095	↓
35	БДДР	Александър Стамболийски	205,569	20,000	148,916	72,44%	128,916	69,47%	0,575	11,683	↓
36	БДДР	Кокаляне	не се получава ежедневна информация								
37	БДИБР	Копринка	142,214	5,410	54,967	38,65%	49,557	36,22%	0,514	8,715	↓

	БДИБР	<b>Белмекен-Чаира</b>	<b>149,536</b>	<b>5,179</b>	<b>117,332</b>	<b>78,46%</b>	<b>112,153</b>	<b>77,69%</b>	<b>0,261</b>	<b>5,983</b>	
38	БДИБР	Белмекен	144,036	3,810	113,522	78,81%	109,712	78,24%			↓
39	БДИБР	Чаира	5,500	1,369	3,810	69,28%	2,441	59,09%			~
	БДИБР	<b>Баташки водносиллов път</b>									
	БДИБР	<b>Голям Беглик-Широка поляна</b>	<b>86,091</b>	<b>7,242</b>	<b>72,936</b>	<b>84,72%</b>	<b>65,694</b>	<b>83,32%</b>	<b>0,827</b>	<b>3,925</b>	
40	БДИБР	Голям Беглик	62,111	3,942	53,570	86,25%	49,628	85,32%			↓
41	БДИБР	Широка поляна	23,980	3,300	19,366	80,76%	16,066	77,69%			↓
42	БДИБР	Беглика	1,554	0,242	0,770	49,54%	0,528	40,23%	0,032	0,007	↑
43	БДИБР	Тошков Чарк	1,782	0,276	0,815	45,74%	0,539	35,79%	0,154	0,318	↓
44	БДИБР	Батак	310,298	19,950	149,428	48,16%	129,478	44,59%	4,492	9,347	↓
	БДИБР	<b>Каскада Доспат-Въча</b>									
45	БДЗБР	Доспат	449,249	14,907	405,785	90,33%	390,878	89,99%	0,203	1,431	↓
46	БДИБР	Цанков камък	110,708	31,200	73,646	66,52%	42,446	53,39%	1,721	1,450	↑
47	БДИБР	Въча	226,120	24,520	184,568	81,62%	160,048	79,39%	5,709	5,709	~
48	БДИБР	Кричим	20,256	1,730	19,754	97,52%	18,024	97,29%	5,342	8,148	↓
	БДИБР	<b>Каскада Арда</b>									
49	БДИБР	Кърджали	497,236	107,176	354,939	71,38%	247,763	63,52%	1,461	1,461	~
50	БДИБР	Студен кладенец	387,772	90,667	225,907	58,26%	135,240	45,52%	2,223	4,441	↓
51	БДИБР	Ивайловград	156,702	59,526	145,135	92,62%	85,609	88,10%	0,784	12,580	↓
52	БДИБР	Розов кладенец	20,400	13,268	17,556	86,06%	4,288	60,12%	не се получава ежедневна информация приток и разход		↓

\* Данните в таблицата са за състоянието на комплексните и значими язовири по Приложение 1 от Закона за водите към 8 часа на съответния ден.

\*\* С Решение №740 от 15 октомври 2020 г. за осигуряване на дългосрочната стабилност на водоснабдяването на Столична община, Министерски съвет определя „Български ВиК холдинг“ ЕАД, да извърши необходимите действия за осигуряване на възможност за пречистване на питейни води от язовир „Огняново“.

Към момента не са изпълнени изискванията за вписване на язовира в регистъра съгласно изискванията на Закона за здравето и няма разрешително по реда на закона за водите, поради което не се подават води за питейнобитово водоснабдяване. \*\*\*

**Язовир Панчарево:**

Съгласно предоставената справка от НС ЕАД язовир „Панчарево“ прелива с 3,4 м<sup>3</sup>/ сек. Постъпващият приток в язовира на 13.09.2023 г. е 3,882 м<sup>3</sup>/ сек. Размерът на дневния разход и прелялото количество се равняват на 3,799 м<sup>3</sup>/ сек. Наличният обем в язовира е 5,3096 млн. м<sup>3</sup>, което представлява 82,13% от общия му обем.

**Язовир Пчелина:**

Съгласно предоставената справка от НС ЕАД язовир „Пчелина“ прелива с 2,057 м<sup>3</sup>/ сек. Постъпващият приток в язовира на 13.09.2023 г. е 2,095 м<sup>3</sup>/ сек. Размерът на дневния разход и прелялото количество се равняват на 2,095 м<sup>3</sup>/ сек. Наличният обем в язовира е 53,8 млн. м<sup>3</sup>, което представлява 99,26% от общия му обем.

### По данни и прогнози на НИМХ

На 13.09 и 14.09 речните нива ще останат без съществени изменения или ще се понижават. В резултат на валежи ще има повишения на речните нива, като по-съществени те ще бъдат както следва:

#### Дунавски район:

- в следобедните и вечерните часове на 15.09, в резултат на валежи, ще има краткотрайни повишения на речните нива във водосборите на р. Искър, р. Вит, р. Осъм и р. Янтра, като по-съществени те ще бъдат в планинските части на водосборите.

#### Черноморски басейн:

- на 15.09, в резултат на валежи, ще има повишения на речните нива във водосборите на реките северно от гр. Бургас. По съществени ще са повишенията на речните нива във водосборите на р. Провадийска и р. Камчия. В следобедните часове на 16.09, в резултат на валежи, ще има незначителни повишения на речните нива в целия басейн.

#### Източнобеломорски басейн:

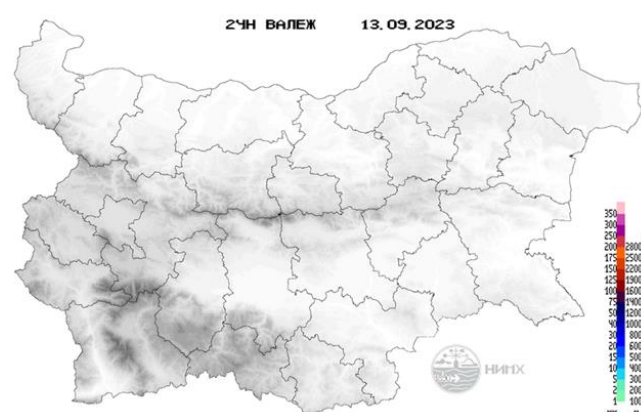
- в резултат на валежи на 15.09 в следобедните и вечерните часове, ще има повишения на речните нивата във водосбора на р. Тунджа над гр. Ямбол, във водосборите на планинските притоци на р. Марица и в родопските притоци на р. Арда. В следобедните часове на 16.09, в резултат на валежи, ще има незначителни повишения във водосбора на р. Тунджа над гр. Ямбол и в родопските притоци на р. Марица и р. Арда.

#### Западнобеломорски басейн:

- в следобедните и вечерните часове на 15.09 и в следобедните часове на 16.09, в резултат на валежи, ще има краткотрайни повишения на речните нива, като по-съществени те ще бъдат в планинските части на басейна

Водните количества ще бъдат под праговете за внимание.

## МЕТЕОРОЛОГИЧЕН БЮЛЕТИН



Анализ на денонощната сума на валежа от 7:30 ч на 12.09.2023 г. до 7:30 ч на 13.09.2023 г., използващ модел ALADIN-BG и данни от наблюдателната мрежа на НИМХ

### Метеорологична прогноза за 14 септември 2023 г.

През нощта ще е предимно ясно. Ще духа слаб до умерен вятър от юг-югоизток. Утре ще бъде слънчево, с временни увеличения на облачността, отначало висока, но след обяд над западната половина от страната ще се развива купеста и до полунощ на отделни места там ще превали и прегърми. Вятърът ще се ориентира от северозапад и ще е слаб до умерен, докато в Източна България ще продължи да духа умерен от югоизток. Максималните температури ще са между 30° и 35°, в София - около 30°.

В планините облачността ще е разкъсана, предимно висока. След обяд главно над масивите от Западна България ще се развива купеста облачност, ще превали и прегърми. Ще духа до умерен северозападен вятър. Максималната температура на височина 1200 метра ще бъде около 24°, на 2000 метра - около 18°.

По Черноморието ще бъде слънчево, след обяд с временни увеличения на облачността. Ще духа до умерен югоизточен вятър. Максималните температури ще са 24°-27°. Температурата на морската вода е 24°-25°. Вълнението на морето ще бъде 2-3 бала.



### Прогноза за времето от 15 до 20 септември 2023 г.

В петък и събота със слаб вятър отначало от северозапад, по-късно от североизток, температурите бавно ще се понижават. Облачността ще е предимно значителна, купеста и купесто-дъждовна, от северозапад на югоизток на места ще превали краткотраен дъжд, след обяд с гръмотевици. В неделя и през първите дни от новата седмица ще преобладава слънчево време. По-значителни увеличения на облачността ще има в неделя и понеделник над източните и планинските райони, там на отделни места ще превали слаб дъжд. Във вторник вероятността за валежи е малка. Вятърът ще е от североизток, слаб, по Черноморието до умерен. Минималните температури в по-голямата част от страната ще са между 11° и 16°, а максималните навсякъде ще останат под 30°. В сряда в източните райони ще се задържи предимно слънчево, а над Западна България облачността ще се увеличи и вероятността за валежи се повишава.

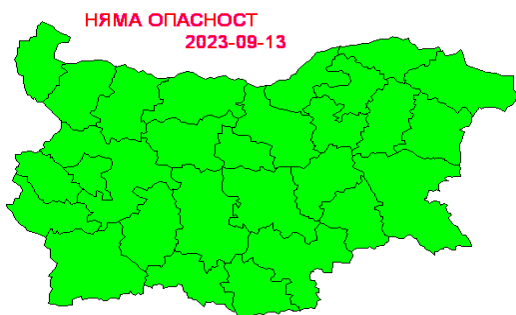
### ПРОГНОЗА ЗА ОЧАКВАНИ КОЛИЧЕСТВА ВАЛЕЖИ

**За 13 и 14 септември 2023 г.:** Днес и през нощта ще бъде без валежи. През по-голямата част от деня и в повечето райони - без валежи. След обяд и до полунощ на отделни места в Западна България ще превали краткотраен дъжд. Количества: 1-5 mm.

**За 15 и 16 септември 2023 г.:** В петък на места от северозапад на югоизток ще има валежи, в отделни райони временно интензивни. Количества: 1-10 mm, локално и с най-голяма вероятност в североизточните райони и в Рило-Родопската област - до 25-30 mm. Най-малка е вероятността за валежи в югоизточните райони. В събота валежи ще има на места в Източна България и планините. Количества: 1-15 mm.

## ПРОГНОЗА ЗА ОПАСНИ И ОСОБЕНО ОПАСНИ МЕТЕОРОЛОГИЧНИ ЯВЛЕНИЯ

На 13 и 14 септември 2023 г. опасни метеорологични явления в страната не се очакват.



Карта на опасните явления за 13.09.2023 г.    Карта на опасните явления за 14.09.2023 г.

Подробна информация за предупрежденията и опасните метеорологични явления по области и общини може да бъде получена от интерактивните карта на адреси:

<http://weather.bg/0index.php?koiFail=RM01опасни1&nd=0&lng=0>

<http://weather.bg/obshtini/indexS.php>

**Легенда:**



Бяло:

Липсваща, недостатъчна, стара или съмнителна информация.



Зелено:

Няма опасни явления.



Жълто:

Времето може да бъде потенциално опасно. Явленията, които са прогнозирани, не са необичайни, но изискват внимание, ако възнамерявате да вършите работа на открито. Следете прогнозите за времето и не поемайте излишен риск.



Оранжево:

Времето е опасно. Прогнозирани са по-рядко случващи се метеорологични явления. Възможни са материални щети и има опасност от наранявания. Бъдете много внимателни и се информирайте подробно и често за метеорологичната обстановка. Съобразявайте се с неизбежните рискове и следвайте всички съвети на компетентните органи.



Червено:

Времето е много опасно. Прогнозирани са изключително интензивни опасни метеорологични явления. Възможни са големи материални щети и нещастни случаи, може да възникне и опасност за живота. Следвайте нарежданията и всички съвети на компетентните органи и бъдете готови да извънредни мерки.

## ХИДРОЛОГИЧЕН БЮЛЕТИН

### Анализ на хидрологичната обстановка през изминалото денонощие

Анализът е направен на база измерени водни стоежи и изчислени по временни ключови криви водни количества от оперативни автоматични и конвенционални хидрометрични станции на НИМХ:

**Дунавски басейн:** През изминалото денонощие нивата на наблюдаваните реки са останали без съществени изменения. Регистрираните изменения на нивата в средното и долното течение на р. Огоста (-17/+20 см), в средното и долното течение на р. Искър (-23/+12 см) и са в резултат от работата на хидротехнически съоръжения. Отчетените колебания на речните нива в останалата част от басейна са както следва: за водосбора на р. Нишава - от -1 см до +1 см; за водосбора на р. Лом - без изменение; за водосбора на р. Огоста от -2 см до +1 см; за водосбора на р. Искър от -3 см до +9 см; за водосбора на р. Вит от -3 см до +5 см; за водосбора на р. Осъм от -8 см до +8 см; за водосбора на р. Янтра от -2 см до +8 см; за водосбора на р. Русенски Лом от -1 см до +2 см. Водните количества на реките в по-голямата част от басейна са около и под праговете за средни води и около праговете за ниски води.

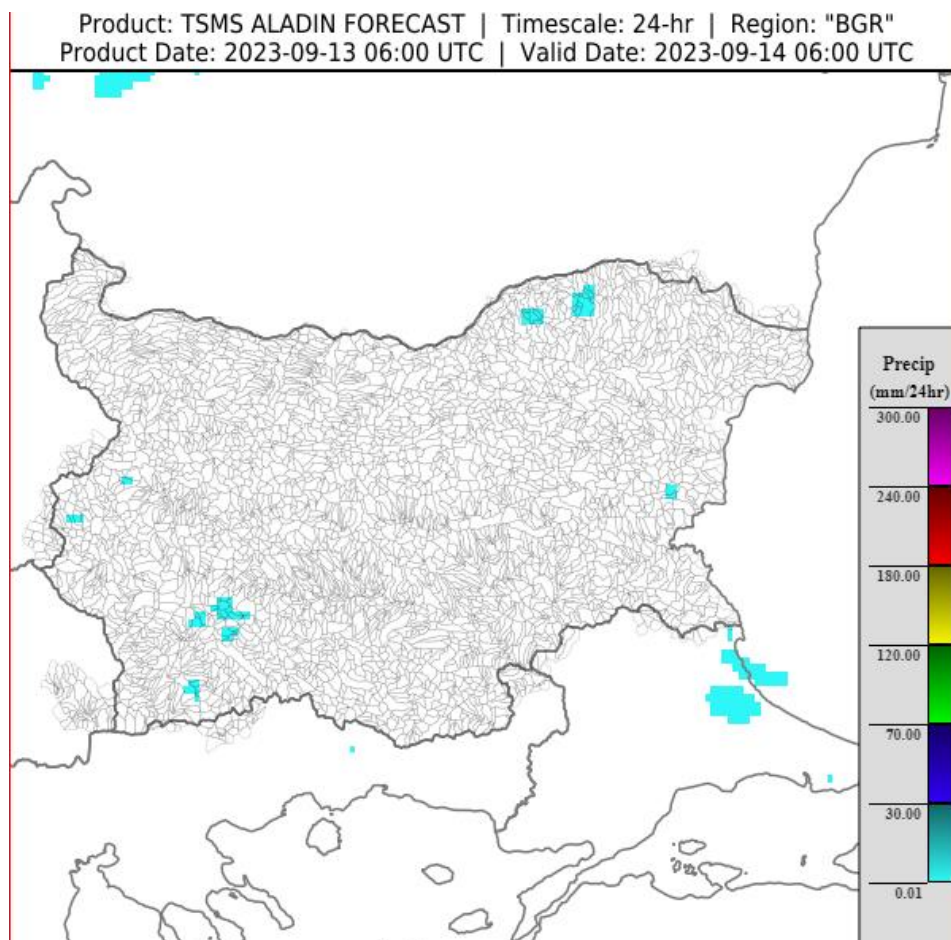
**Черноморски басейн:** През изминалото денонощие нивата на наблюдаваните реки са останали без съществени изменения или са се понижавали. Отчетените колебания на речните нива са както следва: за водосбора на р. Провадийска от -3 см до +4 см; за водосбора на р. Камчия до -1 см; за водосбора на р. Айтоска до -3 см; за водосбора на р. Факийска - без изменение; за водосбора на р. Ропотамо до -2 см; за водосбора на р. Велека от -3 см до +2 см. Водните количества на реките в басейна са под праговете за средни води и около праговете за ниски води.

**Източнобеломорски басейн:** През изминалото денонощие нивата на наблюдаваните реки са останали без съществени изменения. Регистрираните изменения на нивата на реките Тунджа при гр. Баня ( $\pm 40$  см), Марица при гр. Белово (-75/+75 см) и при гр. Пазарджик (-27/+38 см), р. Чепеларска при с. Нареченски бани (-23/+16 см) са в резултат от работата на хидротехнически съоръжения. Отчетените изменения на речните нива в останалата част от басейна, са както следва: за водосбора на р. Тунджа от -3 см до +3 см; за водосбора на р. Марица от -14 см до +6 см; за водосбора на р. Арда от -9 см до +11 см. Водните количества на реките в басейна са под праговете за средни води и около праговете за ниски води.

**Западнобеломорски басейн:** През изминалото денонощие нивата на наблюдаваните реки са останали без съществени изменения. Отчетените колебания на речните нива в басейна са както следва: за водосбора на р. Места от -4 см до +4 см; за водосбора на р. Струма от -6 см до +6 см. Водните количества на реките в басейна са под праговете за средни води и около праговете за ниски води.

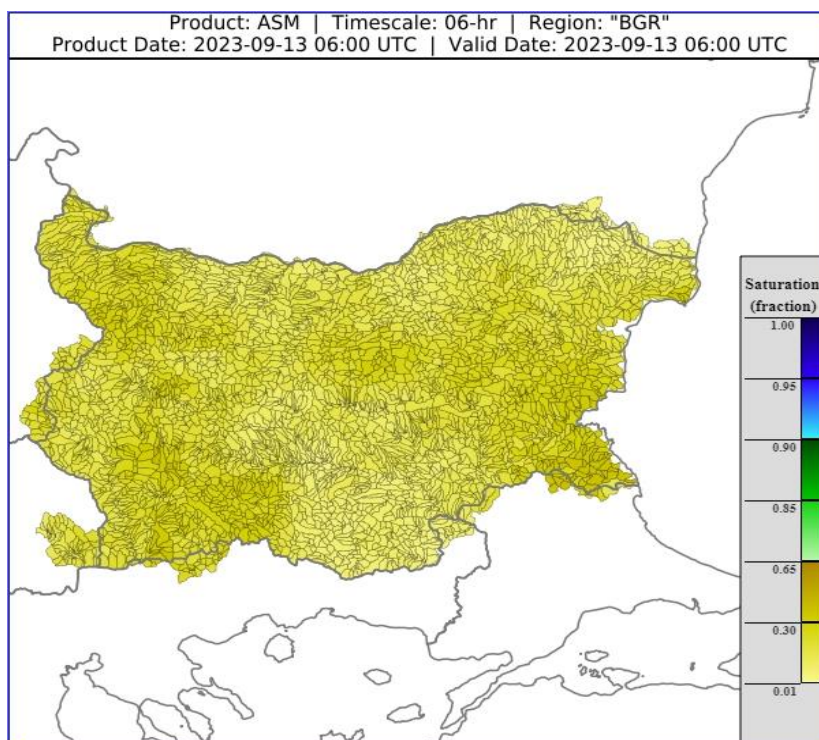
## ДОПЪЛНИТЕЛНА ПРОГНОЗНА МЕТЕОРОЛОГИЧНА ИНФОРМАЦИЯ, ИЗПОЛЗВАНА ПРИ ИЗГОТВЯНЕ НА ХИДРОЛОГИЧНАТА ПРОГНОЗА

- 24 h прогноза за валежите от модела ALADIN за района на Черно море и Близкия Изток от 09:00 ч. местно време на 13.09.2023 г. до 09:00 ч. местно време на 14.09.2023 г.

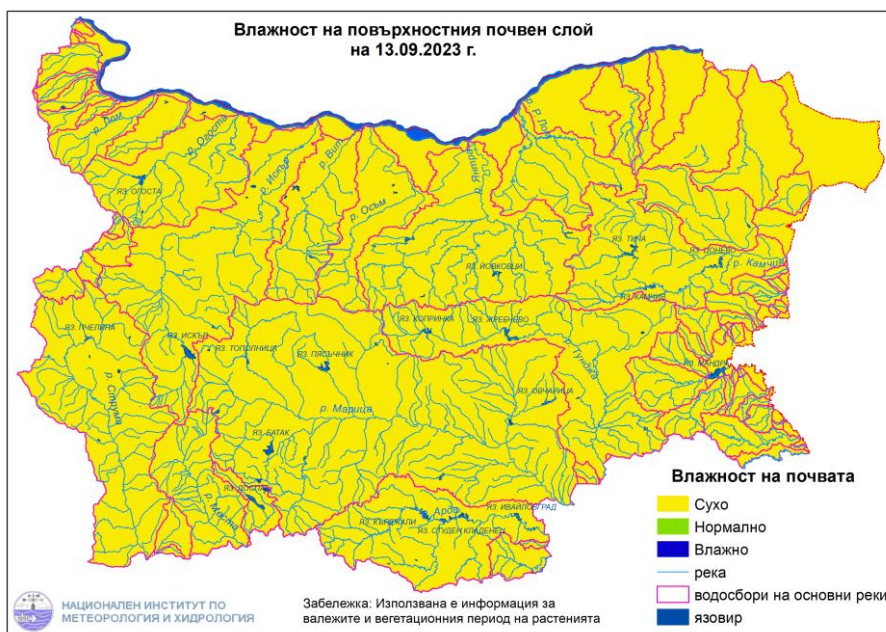


➤ **Влажност на почвата**

➤ На картата по-долу е представено пространственото разпределение на средната почвена влага - насищане с вода на повърхностния (до 30 cm) почвен слой с използване на резултати от модела Sacramento Soil Moisture Accounting Model.



➤ На картата по-долу е представено пространственото разпределение на средната почвена влага.



## ХИДРОЛОГИЧНА ПРОГНОЗА

На основа на метеорологичната прогноза, обработената хидрологична информация и моделираните водни количества от НИМХ:

**Дунавски басейн:** Днес (13.09) и утре речните нива ще останат без съществени изменения. В следобедните и вечерните часове на 15.09, в резултат на валежи, ще има краткотрайни повишения на речните нива във водосборите на р. Искър, р. Вит, р. Осъм и р. Янтра, като по-съществени те ще бъдат в планинските части на водосборите. На 16.09 речните нива ще се понижават или ще останат без съществени изменения. Водните количества ще бъдат под праговете за внимание.

**Моделът за водосбора на р. Огоста прогнозира:** Прогнозираните водни количества на 14, 15 и 16.09.2023 г. ще бъдат около и под средномногогодишните стойности. Днес (13.09) и през следващите три дни речните нива ще останат без съществени изменения. Водните количества ще бъдат под праговете за внимание.

**Моделът за водосбора на р. Искър прогнозира:** Прогнозираните водни количества на 14, 15 и 16.09.2023 г. ще бъдат около и под средномногогодишните стойности. Днес (13.09) и утре речните нива ще останат без съществени изменения. В следобедните и вечерните часове на 15.09, в резултат на валежи, ще има краткотрайни повишения на речните нива, като по-съществени те ще бъдат в планинските части на водосбора. На 16.09 речните нива ще се понижават или ще останат без съществени изменения. Водните количества ще бъдат под праговете за внимание.

**Моделът за водосбора на р. Вит прогнозира:** Прогнозираните водни количества на 14, 15 и 16.09.2023 г. ще бъдат около и под средномногогодишните стойности. Днес (13.09) и утре речните нива ще останат без съществени изменения. В следобедните и вечерните часове на 15.09, в резултат на валежи, ще има краткотрайни повишения на речните нива, като по-съществени те ще бъдат в планинските части на водосбора. На 16.09 речните нива ще се понижават или ще останат без съществени изменения. Водните количества ще бъдат под праговете за внимание.

**Моделът за водосбора на р. Янтра прогнозира:** Прогнозираните водни количества на 14, 15 и 16.09.2023 г. ще бъдат около и под средномногогодишните стойности. Днес (13.09) и утре речните нива ще останат без съществени изменения. В следобедните и вечерните часове на 15.09, в резултат на валежи, ще има краткотрайни повишения на речните нива, като по-съществени те ще бъдат в планинските части на водосбора. На 16.09 речните нива ще се понижават или ще останат без съществени изменения. Водните количества ще бъдат под праговете за внимание.

**Моделът за водосбора на р. Русенски Лом прогнозира:** Прогнозираните водни количества във водосбора на 14, 15, 16, 17 и 18.09.2023 г. ще бъдат под средномногогодишните стойности. Днес (13.09) и утре речните нива ще останат без съществени изменения. В следобедните и вечерните часове на 15.09, в резултат на валежи, ще има незначителни повишения на речните нива във водосбора. На 16, 17 и 18.09 речните нива ще останат без съществени изменения. Водните количества ще бъдат под праговете за внимание.

**Черноморски басейн:** Днес (13.09) и утре нивата на реките в басейна ще останат без съществени изменения. На 15.09, в резултат на валежи, ще има повишения на речните нива във водосборите на реките северно от гр. Бургас. По съществени ще са повишенията на речните нива във водосборите на р. Провадийска и р. Камчия. В следобедните часове на 16.09, в резултат на валежи, ще има незначителни повишения на речните нива в целия басейн. Водните количества ще бъдат под праговете за внимание.

**Моделът за водосбора на р. Айтоска прогнозира:** Прогнозираните водни количества на 14, 15 и 16.09.2023 г. ще бъдат под средномногогодишните стойности. Днес (13.09) и утре речните нива ще останат без съществени изменения. На 15 и 16.09, в резултат на валежи, ще има незначителни повишения на речните нива във водосбора. Водните количества ще бъдат под праговете за внимание.

**Моделът за водосбора на р. Факийска прогнозира:** Прогнозираните водни количества във водосбора на 14, 15, 16, 17 и 18.09.2023 г. ще бъдат под средномногогодишните стойности. Днес (13.09) и през следващите пет дни речните нива ще останат без съществени изменения. Водните количества ще бъдат под праговете за внимание.

**Източнобеломорски басейн:** Днес (13.09) и утре речните нива в басейна ще останат без съществени изменения. В резултат на валежи на 15.09 в следобедните и вечерните часове, ще има повишения на речните нивата във водосбора на р. Тунджа над гр. Ямбол, във водосборите на планинските притоци на р. Марица и в родопските притоци на р. Арда. В следобедните часове на 16.09, в резултат на валежи, ще има незначителни повишения във водосбора на р. Тунджа над гр. Ямбол и в родопските притоци на р. Марица и р. Арда. Водните количества ще бъдат под праговете за внимание.

**Системата за ранно предупреждение за водосборите на реките Марица и Тунджа на НИМХ прогнозира:**

- Водните нива ще бъдат под праговете за внимание.

Прагове за предупреждение			
Нива на тревога:	Жълто - Внимание	Оранжево - Предупреждение	Червено - Тревога

**Системата за ранно предупреждение за водосбора на река Арда на НИМХ прогнозира:**

- Водните количества ще бъдат под праговете за внимание.

Прагове за предупреждение			
Нива на тревога:	Жълто - Внимание	Оранжево - Предупреждение	Червено - Тревога

**Западнобеломорски басейн:** Днес (13.09) и утре речните нива ще останат без съществени изменения. В следобедните и вечерните часове на 15.09 и в следобедните часове на 16.09, в резултат на валежи, ще има краткотрайни повишения на речните нива, като по-съществени те ще бъдат в планинските части на басейна. Водните количества ще бъдат под праговете за внимание.

**Моделът за водосбора на р. Струма прогнозира:** Прогнозираните водни количества на 14, 15 и 16.09.2023 г. ще бъдат около и под средномногогодишните стойности. Днес (13.09) и утре речните нива ще останат без съществени изменения. В следобедните и вечерните часове на 15.09, в резултат на валежи, ще има краткотрайни повишения на речните нива, като по-съществени ще бъдат в планинските части на водосбора. В следобедните часове на 16.09, в резултат на валежи, ще има краткотрайни повишения на речните нива в пиринските притоци на реката. Водните количества ще бъдат под праговете за внимание.

*В направените прогнози не се отчита работата и ретензионната способност на хидротехническите съоръжения.*

**РЕКА ДУНАВ**

Водни стоежи в българския участък на река Дунав за 13 септември 2023 г. по данни на Изпълнителна агенция „Проучване и поддържане на река Дунав“:

станция	километър	воден стоеж [cm]	разлика	t вода
		водно количество [m <sup>3</sup> /s]	за 24 ч. [cm]	[°C]
Ново село	833.60	172 Q: 3 804	-26	22.6
Лом	743.30	257 Q: 4 043	-13	23.8
Оряхово	678.00	158 Q: 4 376	-6	24.8
Никопол	597.50	225	-17	24.9
Свищов	554.30	189 Q: 4 431	-26	24.5
Русе	495.60	193 Q: 4 605	-24	24.5
Силистра	375.50	218 Q: 4 784	-2	24