



Министерство на
околната среда и водите

Ежедневен
бюлетин за
състоянието на
водите

13 ОКТОМВРИ
2020

Комплексни
и значими
язовири

Речни нива

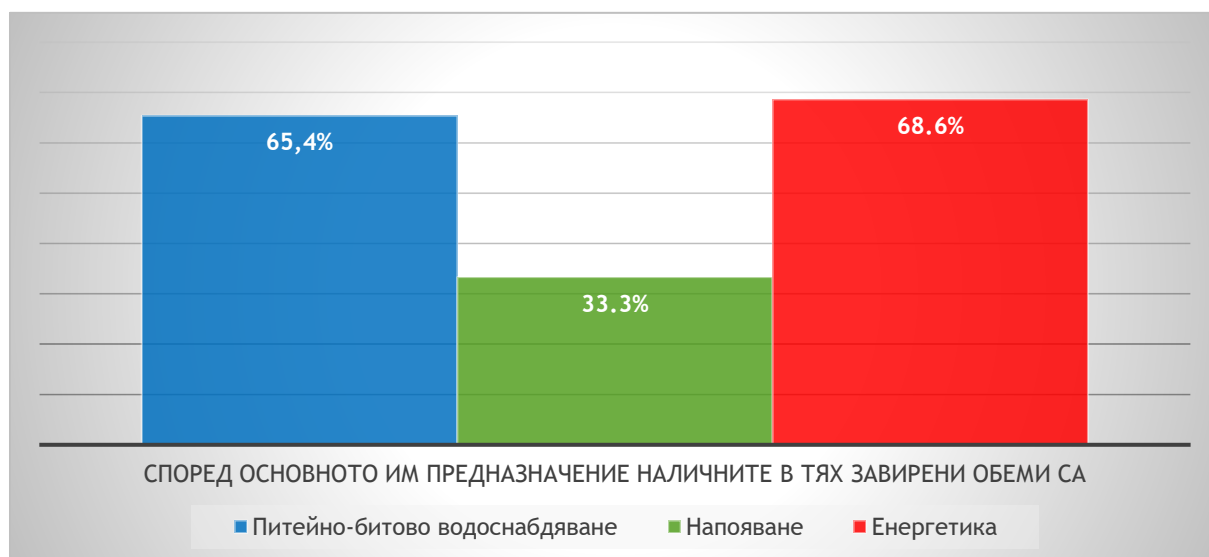
Информация за наличните обеми в комплексните и значими язовири, които се следят в МОСВ:

Съгласно приложение №1 към чл. 13, ал. 1, т. 1 от Закона за водите, комплексните и значими язовири са 52 броя.

Сумата от наличните в тях зафирени обеми към 13.10.2020 г. е 3699,0 млн. м³, представлява 56,0% от сумата от общите им обеми и е равна на сумата от общите им обеми към 12.10.2020г.

Според основното им предназначение наличните в тях зафирени обеми са както следва:

- питейно-битово водоснабдяване - 65,4% от общия им обем;
- напояване - 33,3% от общия им обем;
- енергетика - 68,6% от общия им обем;



Налични зафирени обеми в язовири по приложение 1 на ЗВ с трансгранично влияние:

1. за Каскада „Арда“:

Язовир „Кърджали“ - 344,771 млн. м³, което е 69,34% от общия му обем;

Язовир „Студен кладенец“ - 227,638 млн. м³, което е 58,70% от общия му обем;

Язовир „Ивайловград“ - 114,965 млн. м³, което е 73,37% от общия му обем;

2. за Каскада „Горна Тунджа“:

Язовир „Копринка“ - 18,170 млн. м³, което е 12,78% от общия му обем;

Язовир „Жребчево“ - 82,708 млн. м³, което е 20,68% от общия му обем;

БЮЛЕТИН №160 от 13.10.2020 г.

ОБОБЩЕНИ ДАННИ ЗА СЪСТОЯНИЕТО НА ВОДИТЕ В КОМПЛЕКСНИТЕ И ЗНАЧИМИ ЯЗОВИРИ

Сумата от наличните завирени обеми към комплексните и значими язовири е			15 часа	13.10.2020 г.							
			3699.0	млн.куб.м.	представлява	56.0%	повишаване на обема ↑				
Според основното предназначение на язовирите наличните в тях завирени обеми:			за питейно-битово водоснабдяване		65.4%	от общия им обем;		понижаване на обема ↓			
			за напояване		33.3%	от общия им обем;		задържане на обема ~			
			за енергетика		68.6%	от общия им обем;		прелива]			
№	БД	Язовир	Общ обем	Мъртъв обем	Наличен обем		Наличен полезен обем		Ср. денонощен приток	Ср. денонощен разход	Тенденция
			млн.м ³	млн.м ³	млн.м ³	% от общия обем	млн.м ³	% от полезния обем	м ³ /сек.	м ³ /сек.	
1	БДДР	Искър	655.252	87.200	528.940	80.72%	441.740	77.76%	11.188	6.927	↑
2	БДДР	Бели Искър	15.080	1.400	10.537	69.87%	9.137	66.79%	1.162	0.325	↑
3	БДДР	Среченска бара	15.500	1.000	15.133	97.63%	14.133	97.47%	1.771	0.660	↑
4	БДДР	Христо Смирненски	27.700	4.200	20.100	72.57%	15.900	67.66%	0.470	0.345	↑
5	БДДР	Йовковци	92.179	9.000	73.616	79.86%	64.616	77.68%	0.071	0.920	↓
6	БДДР	Ястребино	62.300	3.900	12.934	20.76%	9.034	15.47%	0.081	0.174	↓
7	БДЧР	Тича	311.800	40.000	140.195	44.96%	100.195	36.86%	0.017	1.296	↓

8	БДЧР	Камчия	233.550	76.300	118.270	50.64%	41.970	26.69%	0.012	2.164	↓
9	БДЧР	Ясна поляна	32.320	7.550	19.917	61.62%	12.367	49.93%	0.012	0.278	↓
10	БДИБР	Асеновец	28.200	2.000	9.057	32.12%	7.057	26.94%	0.012	0.255	↓
11	БДИБР	Боровица	27.300	4.600	24.500	89.74%	19.900	87.67%	0.260	0.380	↓
12	БДЗБР	Студена	25.200	2.400	20.814	82.60%	18.414	80.76%	1.116	0.555	↑
13	БДЗБР	Дяково	35.400	8.000	26.485	74.82%	18.485	67.46%	1.664	0.236	↑
14	БДЗБР	Калин	1.024	0.100	0.940	91.76%	0.840	90.87%	не се получава ежедневна информация приток и разход		↑
15	БДЗБР	Карагьол	2.252	0.200	1.534	68.12%	1.334	65.01%			↑
16	БДДР	Панчарево	6.465	1.500	5.380	83.22%	3.880	78.16%	8.598	8.913	↓
17	БДДР	Огняново	31.600	2.500	21.020	66.52%	18.520	63.64%	0.083	0.118	~
18	БДДР	Кула	20.250	0.700	7.932	39.17%	7.232	36.99%	0.076	0.076	~
19	БДДР	Рабиша	43.200	2.400	12.789	29.60%	10.389	25.46%	0.000	0.135	↓
20	БДДР	Огоста	506.000	67.000	208.250	41.16%	141.250	32.18%	0.347	4.977	↓
21	БДДР	Сопот	60.908	1.300	26.800	44.00%	25.500	42.78%	1.736	0.289	↑
22	БДДР	Горни Дъбник	130.000	3.000	48.208	37.08%	45.208	35.60%	0.694	0.694	↑
23	БДДР	Бели Лом	25.500	3.200	8.364	32.80%	5.164	23.16%	0.046	0.266	↓
24	БДЧР	Съединение	12.810	1.500	5.815	45.39%	4.315	38.15%	0.046	0.139	↓
25	БДЧР	Георги Трайков	330.000	21.000	113.859	34.50%	92.859	30.05%	0.019	1.987	↓
26	БДЧР	Порой	45.200	2.000	9.368	20.73%	7.368	17.06%	0.053	0.146	↓
27	БДЧР	Ахелой	12.670	0.800	2.495	19.69%	1.695	14.28%	0.016	0.016	~
28	БДИБР	Жребчево	400.000	30.000	82.708	20.68%	52.708	14.25%	0.957	1.929	↓
29	БДИБР	Малко Шарково	45.000	3.900	18.705	41.57%	14.805	36.02%	0.130	0.130	~
30	БДИБР	Домлян	26.074	0.700	2.051	7.87%	1.351	5.32%	0.336	0.106	↑
31	БДИБР	Пясъчник	206.530	3.400	18.340	8.88%	14.940	7.35%	0.955	0.145	↑
32	БДИБР	Тополница	137.108	20.000	24.218	17.66%	4.218	3.60%	2.025	0.185	↑

33	БДИБР	Тракиец	114.000	24.000	64.510	56.59%	40.510	45.01%	0.012	0.197	↓
34	БДЗБР	Пчелина	54.200	34.200	54.000	99.63%	19.800	99.00%	4.317	3.738	↑
35	БДДР	Александър Стамболийски	205.569	20.000	120.121	58.43%	100.121	53.95%	3.820	0.000	↑
36	БДДР	Кокаляне	не се получава ежедневна информация								
37	БДИБР	Копринка	142.214	5.410	18.170	12.78%	12.760	9.33%	2.820	0.000	↑
	БДИБР	Белмекен-Чаира	149.536	5.179	112.599	75.30%	107.420	74.41%	5.778	8.220	↓
38	БДИБР	Белмекен	144.036	3.810	110.020	76.38%	106.210	75.74%			↓
39	БДИБР	Чаира	5.500	1.369	2.579	46.89%	1.210	29.29%			↑
	БДИБР	Баташки водносиллов път									
	БДИБР	Голям Беглик-Широка поляна	86.091	7.242	69.171	80.35%	61.929	78.54%	1.707	2.734	↓
40	БДИБР	Голям Беглик	62.111	3.942	51.782	83.37%	47.840	82.24%			↓
41	БДИБР	Широка поляна	23.980	3.300	17.389	72.51%	14.089	68.13%			~
42	БДИБР	Беглика	1.554	0.242	0.992	63.84%	0.750	57.16%	0.087	0.000	↑
43	БДИБР	Тошков Чарк	1.782	0.276	0.714	40.07%	0.438	29.08%	0.354	0.188	↑
44	БДИБР	Батак	310.298	19.950	195.920	63.14%	175.970	60.61%	4.455	1.632	↑
	БДИБР	Каскада Доспат-Въча									
45	БДЗБР	Доспат	449.249	14.907	386.478	86.03%	371.571	85.55%	1.756	3.271	↓
46	БДИБР	Цанков камък	110.708	31.200	81.788	73.88%	50.588	63.63%	6.081	1.336	↑
47	БДИБР	Въча	226.120	24.520	192.901	85.31%	168.381	83.52%	3.100	8.574	↓
48	БДИБР	Кричим	20.256	1.730	19.407	95.81%	17.677	95.42%	8.586	5.162	↑
	БДИБР	Каскада Арда									
49	БДИБР	Кърджали	497.236	107.176	344.771	69.34%	237.595	60.91%	3.501	10.980	↓
50	БДИБР	Студен кладенец	387.772	90.667	227.638	58.70%	136.971	46.10%	13.456	1.788	↑
51	БДИБР	Ивайловград	156.702	59.526	114.965	73.37%	55.439	57.05%	1.930	0.000	↑
52	БДИБР	Розов кладенец	20.400	13.268	16.080	78.82%	2.812	39.43%	не се получава ежедневна информация приток и разход		↓

Язовир Студена:

Съгласно предоставената справка от ВиК Перник за състоянието на яз. „Студена“, постъпилият приток в язовира на 13.10.2020 г. е 1,116 м³/сек. Притокът е по-голям от размера на общия разход и загубите - 0,623 м³/сек. Наличният обем в язовира е 20,814 млн. м³, с 43 000 м³ повече от обема на 12.10.2020 г. Наличният полезен обем за използване за питейно-битово водоснабдяване се е увеличил и е 18,414 млн. м³.

Язовир Асеновец:

Съгласно предоставената справка от ВиК Сливен за състоянието на яз. „Асеновец“, постъпилият приток в язовира на 13.10.2020 г. е 0,012 м³/сек. Притокът е по-малък от размера на дневния разход, който е 0,255 м³/сек. Наличният обем в язовира е 9,057 млн. м³, с 23 000 м³ по-малко от обема на 12.10.2020 г. Наличният полезен обем за използване за питейно-битово водоснабдяване е 7,057 млн. м³.

Язовир Дяково:

Съгласно предоставената справка от „Напоителни системи“ ЕАД за състоянието на яз. „Дяково“, постъпилият приток в язовира на 13.10.2020 г. е 1,664 м³/сек. Притокът е по-голям от размера на дневния разход, който е 0,236 м³/сек. Наличният обем в язовира е 26,485 млн. м³, със 123 000 м³ повече от обема на 12.10.2020 г., от които 2 млн. м³ мъртъв обем и 6 млн. м³ санитарен обем за питейно-битово водоснабдяване равно 8 млн. м³ общо. Наличният полезен обем за използване за питейно-битово водоснабдяване се е увеличил и е 18,485 млн. м³.

Язовир Камчия:

Съгласно предоставената справка от ВиК Бургас за състоянието на яз. „Камчия“, постъпилият приток в язовира на 13.10.2020 г. е 0,012 м³/сек. Притокът е по-малък от размера на дневния разход, който е 2,164 м³/сек. Наличният обем в язовира е 118,270 млн. м³, с 246 000 м³ по-малко от обема на 12.10.2020 г. Наличният полезен обем за използване за питейно-битово водоснабдяване е 41,970 млн. м³.

Язовир Тича:

Съгласно предоставената справка от „Напоителни системи“ ЕАД за състоянието на яз. „Тича“, постъпилият приток в язовира на 13.10.2020 г. е 0,017 м³/сек. Притокът е по-малък от размера на дневния разход, който е 1,296 м³/сек. Наличният обем в язовира е 140,195 млн. м³, със 111 000 м³ по-малко от обема

на 12.10.2020 г. Наличният полезен обем за използване за питейно-битово водоснабдяване е 100,195 млн. м³.

Язовир Ястребино:

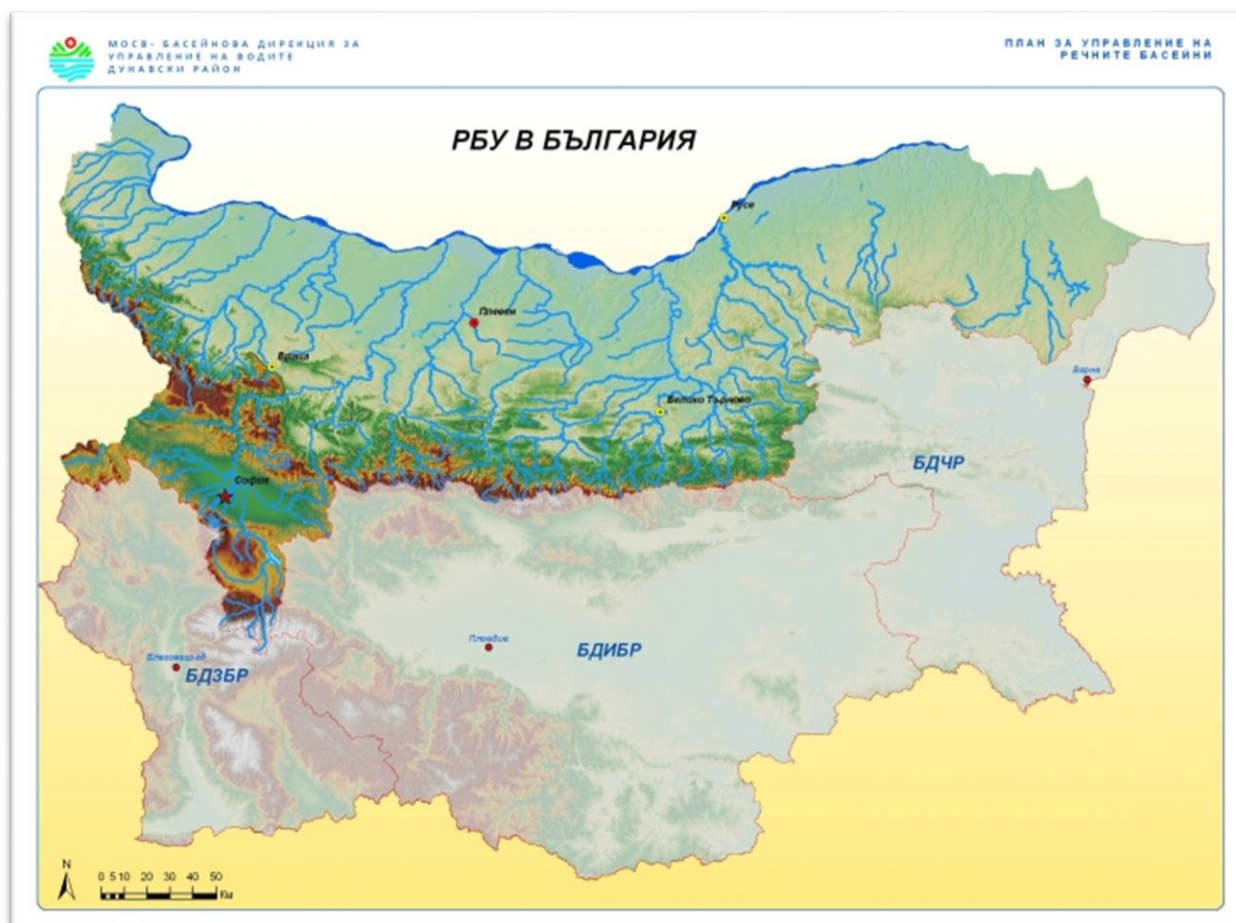
Съгласно предоставената справка от „Напоителни системи“ ЕАД за състоянието на яз. „Ястребино“, постъпилият приток в язовира на 13.10.2020 г. е 0,081 м³/сек. Притокът е по-малък от размера на дневния разход, който е 0,174 м³/сек. Наличният обем в язовира е 12,934 млн. м³, с 8 000 м³ по-малко от обема на 12.10.2020 г. Наличният полезен обем за използване за питейно-битово водоснабдяване е 9,034 млн. м³.

В резултат на валежи ще има повишения на речните нива

Анализ на хидрологичната обстановка през изминалото денонощие

Анализът е направен на база измерени водни стоежи и изчислени по временни ключови криви водни количества от оперативни конвенционални и автоматични хидрометрични станции на НИМХ:

Дунавски басейн



През изминалото денонощие нивата на по-голяма част от наблюдаваните реки са останали без съществени изменения или се понижавали. Повишения вследствие на валежи са регистрирани в средните части от водосбора на р. Искър (до +23 см на р. Банкенска при гр. Баня). Отчетените колебания на р. Искър при гр. Нови Искър (от -3 см до +29 см) са вследствие комбинирано действие на работа на хидротехнически съоръжения и валежи. Отчетените колебания на речните нива в басейна са както следва: за водосбора на р. Огоста от -3 см до +4 см; за водосбора на р. Искър от -13 см до +29 см; за водосбора на р. Вит от -12 см до +5 см; за водосбора на р. Осъм от -22 см до +7 см; за водосбора на р. Янтра от -8 см до +6 см; за водосбора на р. Русенски Лом от -5 см до +3 см. Водните количества на реките в голяма част от басейна са около и под праговете за средни води.

Черноморски басейн



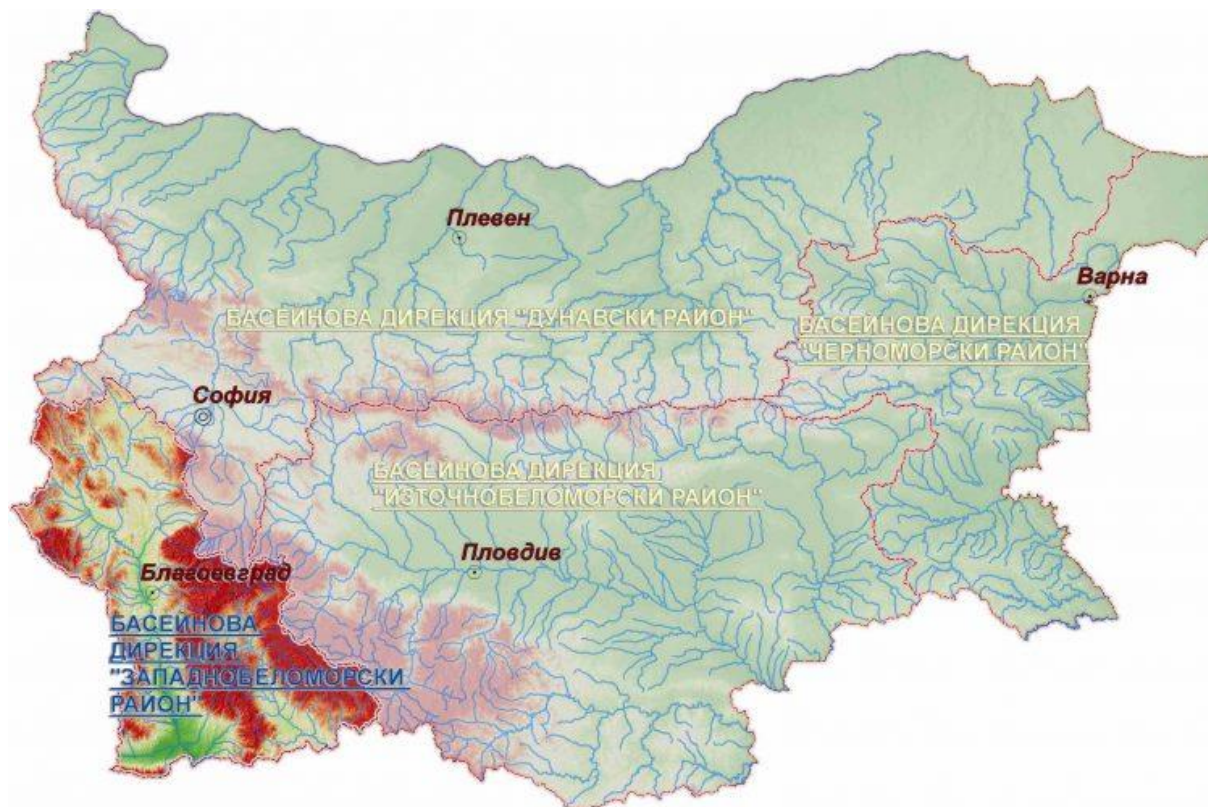
През изминалото денонощие нивата на наблюдаваните реки са останали без съществени изменения. Регистрираните колебания на речните нива в басейна са от -4 см до +2 см. Водните количества на реките в басейна са около праговете за ниски води, като река Факийска в района на с. Зидарово е пресъхнала.

Източнобеломорски басейн



През изминалото денонощие нивата на по-голяма част от наблюдаваните реки са останали без съществени изменения. Повишения, вследствие на валежи, са отчетени във водосбора на р. Арда (до +37 см на р. Малка Арда при с. Баните) и в родопските и старопланински притоци на р. Марица (до +21 см на р. Тополница при гр. Копривщица). Регистрираните колебания на нивата на реките Арда при с. Вехтино (от -15 см до +19 см) и с. Китница (от -32 см до +33 см), Марица при гр. Белово (от -38 см до +38 см), Въча при гр. Девин (от -92 см до +95 см) са в резултат от работата на хидротехнически съоръжения. Отчетените изменения на речните нива в останалата част на басейна са както следва: за водосбора на р. Тунджа от -4 см до +2 см; за водосбора на р. Марица от -9 см до +21 см; за водосбора на р. Арда от -6 см до +37 см. Водните количества на реките в басейна са под праговете за средни води.

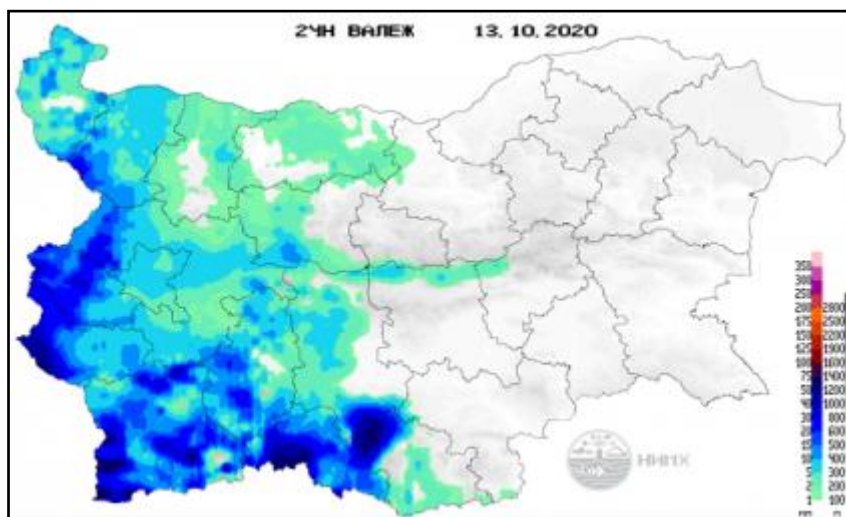
Западнобеломорски басейн



През изминалото денонощие нивата на наблюдаваните реки са се повишавали, вследствие на валежи. По-съществени повишения са отчетени в горното течение на р. Струма (до +30 см при гр. Перник) и в притоците на р. Струма в горните и средни части от водосбора (до +83 см на р. Бистрица при с. Гърляно). Отчетените изменения на речните нива в басейна са както следва: за водосбора на р. Места от -3 см до +6 см и за водосбора на р. Струма от -6 см до +83 см. Водните количества на реките в басейна са под праговете за средни води, само водните количества на р. Струма при гр. Перник и на р. Бистрица при с. Гърляно са около праговете за високи води.

Хидрологична информация

Анализ на денонощната сума на валежа от 7:30 ч. на 12.10.2020 г. до 7:30 ч. на 13.10.2020 г., използващ модел ALADIN и данни от наблюдателната мрежа на НИМХ



На основа на метеорологичната прогноза, обработената хидрологична информация и моделираните водни количества от НИМХ:

Дунавски басейн: Днес (13.10), в резултат на валежи, ще има повишения на речните нива в басейна. На 14 и 15.10 речните нива в басейна ще се понижават, като вследствие на оттичане през първия ден ще има повишения в средните и долните течения на основните реки. На 16.10, в резултат на валежи ще има нови краткотрайни повишения на речните нива, главно във водосборите западно от р. Искър. Водните количества ще бъдат под праговете за внимание.

В резултат на интензивни валежи има опасност от възникване на поройни наводнения:

- **През деня на 13.10** във водосборите на: **р. Огоста** (р. Скът), **р. Вит** (р. Катунецка, р. Рибарица, р. Чернялка), **р. Осъм** (р. Ломя и по основната река), **р. Янтра** (р. Елийска, и по основната река в долната ѝ част), **р. Русенски Лом** (р. Бели Лом, р. Долапдере, р. Наловска и по основната река в долното ѝ течение), **Добруджанските реки** (р. Топчийска, р. Царацар), по поречието на **р. Дунав** между р. Огоста и р. Искър и между р. Янтра и р. Русенски Лом. - в района на гр. Бяла Слатина, гр. Оряхово, гр. Плевен, гр. Полски Тръмбеш, гр. Бяла, гр. Две могили, гр. Русе, гр. Тутракан, гр. Цар Калоян, гр. Разград

- **През нощта срещу 16.10** във водосборите на: **р. Тимок, р. Тополовец и р. Войнишка** - в района на гр. Кула

Моделът за водосбора на р. Огоста прогнозира: Прогнозираните водни количества на 14, 15 и 16.10.2020 г. ще бъдат около средномногогодишните стойности. Днес (13.10), вследствие на валежи ще има повишения във водосбора, главно в горните му части (над яз. Огоста). На 14 и 15.10 речните нива във водосбора ще се понижават. На 16.10 в резултат на валежи се очакват нови повишения на речните нива във водосбора над яз. Огоста. Водните количества ще бъдат под праговете за внимание.

Моделът за водосбора на р. Искър прогнозира: Прогнозираните водни количества на 14, 15 и 16.10.2020 г. ще бъдат около и под средномногогодишните стойности. Днес (13.10), в резултат на валежи, ще има повишения на речните нива, главно в горните и средни части от водосбора - над яз. Искър, в района на гр. София и във водосборите на р. Малък Искър и р. Златна Панега. През следващите 3 дни речните нива във водосбора ще се понижават, като в резултат на оттичане до ранните сутрешни часове на 15.10, ще има повишения в долното течение на основната река. Водните количества ще бъдат под праговете за внимание.

Моделът за водосбора на р. Янтра прогнозира: Прогнозираните водни количества на 14, 15 и 16.10.2020 г. ще бъдат около средномногогодишните стойности. В резултат на валежи, от обедните часове на 13.10 ще има нови повишения в целият водосбор. През следващите 3 дни речните нива ще се понижават, като в резултат на оттичане на 14.10 ще има повишения в долното течение на основната река. Водните количества ще бъдат под праговете за внимание.

Моделът за водосбора на р. Русенски Лом: Прогнозираното водно количество в долното течение на р. Черни Лом на 14, 15, 16, 17 и 18.10.2020 г. ще бъде под средномногогодишната стойност. Днес (13.10) и през следващите 4-5 дни речните нива в по-голяма част от водосбора ще останат без съществени изменения. В резултат на валежи, днес (13.10), ще има краткотрайни повишения във водосбора на р. Бели Лом. Водното количество ще бъде под прага за внимание.

Черноморски басейн: Днес (13.10) и през следващите 3 дни речните нива в по-голяма част от басейна ще останат без съществени изменения. В следобедните и вечерни часове на 13.10, в резултат на валежи ще има незначителни повишения на речните нива във водосбора на р. Камчия. Водните количества ще бъдат под праговете за внимание.

В резултат на интензивни валежи има опасност от възникване на поройни наводнения през деня на 13.10 във водосборите на: **р. Камчия** (р. Луда Камчия, р. Котленска, р. Нейковска) - в района на гр. Котел

Източнобеломорски басейн: Днес (13.10), в резултат на валежи, ще има повишения на речните нива в целия басейн, по-значителни във водосбора на р. Арда и родопските притоци на р. Марица. На 14 и 15.10 речните нива в басейна ще се понижават, като вследствие на оттичане ще има повишения в средните и долните течения на р. Марица. В следобедните и вечерни часове на 16.10, в резултат на валежи, се очакват нови краткотрайни повишения, главно във водосбора на р. Арда и притоците ѝ р. Върбица и р. Крумовица. Водните количества ще бъдат под праговете за внимание.

В резултат на интензивни валежи има опасност от възникване на поройни наводнения през деня на 13.10 във водосборите на: **р. Тунджа** (р. Поповска, р. Беленска, р. Асеновска, р. Мочурица, р. Азмак и по основната река), **р. Марица** (в горните части на р. Тополница, р. Пясъчник, р. Стряма, по основната река между р. Тополница и р. Пясъчник, в горните части от водосбора на р. Сазлийка, р. Главанска, р. Колуфардере, в долните части от водосбора на р. Стара (Пещерска), в горните части от водосбора на р. Въча (в притоците ѝ р. Девинска и р. Катранджи дере), в долните части от водосбора на р. Харманлийска и р. Бисерска и по основната река), **р. Арда** (в средните и долни части от водосбора на реката и в притоците ѝ: р. Уваджик, р. Ардинска, р. Върбица, р. Крумовица, р. Кулиджийска, р. Марешница и по основната река), **р. Луда река** (р. Бяла) - в района на гр. Мъглиж, гр. Сливен, гр. Ямбол, гр. Пирдоп, гр. Копривщица, гр. Карлово, гр. Пазарджик, гр. Девин, гр. Нова Загора, гр. Раднево, гр. Харманли, гр. Свиленград, гр. Крумовград.

Системата за ранно предупреждение за водосборите на реките Марица и Тунджа на НИМХ прогнозира:

- Водните нива ще бъдат под праговете за предупреждение.

<u>Прагове за предупреждение</u>		
Нива на тревога:	Жълто - Предупреждение	Оранжево - Риск за тревога
		Червено - Тревога

Системата за ранно предупреждение за водосбора на река Арда на НИМХ прогнозира:

- Водните количества ще бъдат под праговете за предупреждение.

Прагове за предупреждение

Нива на тревога: **Жълто - Предупреждение** **Оранжево - Риск за тревога** **Червено - Тревога**

Западнобеломорски басейн: Днес (13.10), в резултат на валежи, ще има повишения на речните нива в целия басейн, по съществени в горните и средни части от водосбора на р. Струма. На 14 и 15.10 речните нива в басейна ще се понижават, като вследствие на оттичане през първия ден ще има повишения в средните и долните течения на основните реки. В следобедните и вечерни часове на 16.10, в резултат на валежи се очакват нови незначителни повишения на речните нива, главно във водосбора на р. Струма. Водните количества ще бъдат под праговете за внимание.

В резултат на интензивни валежи има опасност от възникване на поройни наводнения в сутрешните и обедни часове на 13.10 във водосборите на: **р. Доспат** (р. Караджадере, р. Осиковска, р. Жижовска и по основната река)

На 14 октомври 2020 г. не се очакват опасни метеорологични явления в страната.



Подробна информация за предупрежденията и опасните метеорологични явления по области може да бъде получена от интерактивната карта на адрес: <http://info.meteo.bg/opasni/>