



Министерство на
околната среда и водите

**Ежедневен
бюлетин за
състоянието на
водите**

13 ОКТОМВРИ 2022

**Комплексни и
значими
язовири**

Речни нива

Информация за наличните обеми в комплексните и значими язовири, които се следят в МОСВ:

Съгласно приложение №1 към чл. 13, ал. 1, т. 1 от Закона за водите, комплексните и значими язовири са 52 броя.

Сумата от наличните в тях завирени обеми към 13.10.2022 г. е 4074.1 млн. м³, представлява 61.7 % от сумата от общите им обеми, с 0.1 % повече от отношението на завирените им обеми спрямо сумата на общите им обеми към 12.10.2022 г.

Според основното им предназначение наличните в тях завирени обеми са както следва:

- питейно-битово водоснабдяване - 81.2 % от общия им обем;
- за резервно питейно-битово водоснабдяване - 58.6 % от общия им обем;
- напояване - 43.2 % от общия им обем;
- енергетика - 66.1 % от общия им обем.

Налични завирени обеми в язовири по приложение 1 на ЗВ с трансгранично влияние:

1. за Каскада „Арда“:

Язовир „Кърджали“ - 328.321 млн. м³, което е 66.03 % от общия му обем;

Язовир „Студен кладенец“ - 232.125 млн. м³, което е 59.86 % от общия му обем;

Язовир „Ивайловград“ - 141.817 млн. м³, което е 90.50 % от общия му обем;

2. за Каскада „Горна Тунджа“:

Язовир „Копринка“ - 19.222 млн. м³, което е 13.52 % от общия му обем;

Язовир „Жребчево“ - 149.325 млн. м³, което е 37.33 % от общия му обем

БЮЛЕТИН №659 от 13.10.2022 г. към 8 часа

ОБОБЩЕНИ ДАННИ ЗА СЪСТОЯНИЕТО НА ВОДИТЕ В КОМПЛЕКСНИТЕ И ЗНАЧИМИ ЯЗОВИРИ

Сумата от наличните завирени обеми към комплексните и значими язовири е			4074,1	млн.куб.м.	представлява		61,7%		Тенденция	в бр. язовири	
Според основното предназначение на язовирите наличните в тях завирени обеми:			за питейно-битово водоснабдяване		81,2%	от общия им обем;	77,53%	от полезния им обем	↑ - повишаване на обема	11	
			за резервно - ПБВ		58,6%	от общия им обем;	55,01%	от полезния им обем	↓ -понижаване на обема	30	
			за напояване		43,2%	от общия им обем;	36,91%	от полезния им обем	~ - задържане на обема	8	
			за енергетика		66,1%	от общия им обем;	60,48%	от полезния им обем	∩ -преливане	2	
№	БД	Язовир	Общ обем	Мъртъв/ Санитарен обем	Наличен обем		Наличен полезен обем		Ср. денонощен приток	Ср. денонощен разход	Тенденция
			млн.м ³	млн.м ³	млн.м ³	% от общия обем	млн.м ³	% от полезния обем	м ³ /сек.	м ³ /сек.	
1	БДДР	Искър	655,252	87,200	548,219	83,67%	461,019	81,16%	6,440	12,776	↓
2	БДДР	Бели Искър	15,080	1,400	9,293	61,62%	7,893	57,70%	0,801	1,110	↓
3	БДДР	Среченска бара	15,500	1,000	15,085	97,32%	14,085	97,14%	0,845	0,625	↑
4	БДДР	Христо Смирненски	27,700	4,200	19,503	70,41%	15,303	65,12%	0,091	0,332	↓
5	БДДР	Йовковци	92,179	9,000	83,629	90,73%	74,629	89,72%	0,102	0,722	↓
6	БДЧР	Тича	311,800	40,000	233,476	74,88%	193,476	71,18%	0,010	2,098	↓
7	БДЧР	Камчия	233,550	76,000	197,607	84,61%	121,607	77,19%	0,020	2,357	↓
8	БДЧР	Ясна поляна	32,320	7,550	18,157	56,18%	10,607	42,82%	0,012	0,359	↓

Ежедневен бюлетин за състоянието на водите

9	БДИБР	Асеновец	28,200	2,000	17,233	61,11%	15,233	58,14%	0,081	0,694	↓
10	БДИБР	Боровица	27,300	4,600	24,814	90,89%	20,214	89,05%	0,065	0,320	↓
11	БДЗБР	Студена	25,200	2,400	21,587	85,66%	19,187	84,15%	0,413	0,751	↓
12	БДЗБР	Дяково	35,400	8,000	28,669	80,99%	20,669	75,43%	0,241	0,241	~
13	БДЗБР	Калин - за рез.водоснабдяване	1,024	0,100	0,907	88,61%	0,807	87,38%	не се получава ежедневна информация приток и разход		↓
14	БДЗБР	Карагьол - за рез.водоснабдяване	2,252	0,200	1,747	77,55%	1,547	75,37%			~
15	БДДР	Огняново - за рез.водоснабдяване **	31,600	2,500	17,790	56,30%	15,290	52,54%	0,335	0,335	~
16	БДДР	Панчарево	6,465	1,500	5,230	80,90%	3,730	75,13%	4,649	5,149	↓
17	БДДР	Ястребино	62,300	3,900	33,990	54,56%	30,090	51,52%	0,069	0,255	↓
18	БДДР	Кула	20,250	0,700	7,734	38,19%	7,034	35,98%	0,012	0,127	↓
19	БДДР	Рабиша	43,200	2,400	12,599	29,16%	10,199	25,00%	0,000	0,023	↓
20	БДДР	Огоста	506,000	67,000	231,440	45,74%	164,440	37,46%	0,116	6,250	↓
21	БДДР	Сопот	60,908	1,300	32,455	53,29%	31,155	52,27%	0,417	0,417	~
22	БДДР	Горни Дъбник	130,000	3,000	47,836	36,80%	44,836	35,30%	0,093	0,694	↓
23	БДДР	Бели Лом	25,500	3,200	8,459	33,17%	5,259	23,58%	0,035	0,255	↓
24	БДЧР	Съединение	12,810	1,500	8,196	63,98%	6,696	59,20%	0,081	0,081	~
25	БДЧР	Георги Трайков (Цонево)	330,000	21,000	184,087	55,78%	163,087	52,78%	0,005	3,015	↓
26	БДЧР	Порой	45,200	2,000	18,157	40,17%	16,157	37,40%	0,012	0,162	↓
27	БДЧР	Ахелой	12,350	0,800	2,834	22,95%	2,034	17,61%	0,046	0,035	↑
28	БДИБР	Жребчево	400,000	30,000	149,325	37,33%	119,325	32,25%	2,458	2,458	~
29	БДИБР	Малко Шарково	45,000	3,900	33,672	74,83%	29,772	72,44%	0,199	0,199	~
30	БДИБР	Домлян	26,074	0,700	6,762	25,93%	6,062	23,89%	0,089	0,341	↓
31	БДИБР	Пясъчник	206,530	3,400	33,554	16,25%	30,154	14,84%	0,202	0,202	~
32	БДИБР	Тополница	137,108	20,000	32,483	23,69%	12,483	10,66%	2,199	0,556	↑
33	БДИБР	Тракиец	114,000	24,000	64,879	56,91%	40,879	45,42%	0,012	0,220	↓
34	БДЗБР	Пчелина	54,200	34,200	53,900	99,45%	19,700	98,50%	3,438	3,438	↓
35	БДДР	Александър Стамболийски	205,569	20,000	122,292	59,49%	102,292	55,12%	2,021	1,118	↑
36	БДДР	Кокаляне	не се получава ежедневна информация								
37	БДИБР	Копринка	142,214	5,410	19,222	13,52%	13,812	10,10%	1,457	1,146	↑

	БДИБР	Белмекен-Чаира	149,536	5,179	112,146	75,00%	106,967	74,10%	4,438	9,344	
38	БДИБР	Белмекен	144,036	3,810	110,308	76,58%	106,498	75,95%			↓
39	БДИБР	Чаира	5,500	1,369	1,838	33,43%	0,469	11,36%			↑
	БДИБР	Баташки водносиллов път									
	БДИБР	Голям Беглик-Широка поляна	86,091	7,242	55,493	64,46%	48,251	61,19%	0,818	4,073	
40	БДИБР	Голям Беглик	62,111	3,942	44,031	70,89%	40,089	68,92%			↓
41	БДИБР	Широка поляна	23,980	3,300	11,461	47,80%	8,161	39,47%			↓
42	БДИБР	Беглика	1,554	0,242	0,948	61,01%	0,706	53,81%	0,062	0,005	↑
43	БДИБР	Тошков Чарк	1,782	0,276	0,663	37,22%	0,387	25,72%	0,233	0,003	↑
44	БДИБР	Батак	310,298	19,950	176,462	56,87%	156,512	53,90%	5,303	7,309	↓
	БДИБР	Каскада Доспат-Въча									
45	БДЗБР	Доспат	449,249	14,907	345,775	76,97%	330,868	76,18%	1,961	6,701	↓
46	БДИБР	Цанков камък	110,708	31,200	83,346	75,28%	52,146	65,59%	9,473	11,862	↓
47	БДИБР	Въча	226,120	24,520	176,370	78,00%	151,850	75,32%	11,974	13,918	↓
48	БДИБР	Кричим	20,256	1,730	19,806	97,78%	18,076	97,57%	14,648	13,545	↑
	БДИБР	Каскада Арда									
49	БДИБР	Кърджали	497,236	107,176	328,321	66,03%	221,145	56,70%	1,802	42,120	↓
50	БДИБР	Студен кладенец	387,772	90,667	232,125	59,86%	141,458	47,61%	41,067	27,414	↑
51	БДИБР	Ивайловград	156,702	59,526	141,817	90,50%	82,291	84,68%	26,389	14,804	↑
52	БДИБР	Розов кладенец	20,400	13,268	16,332	80,06%	3,064	42,96%	не се получава ежедневна информация приток и разход		↓

* Данните в таблицата са за състоянието на комплексните и значими язовири по Приложение 1 от Закона за водите към 8 часа на съответния ден.

** С Решение №740 от 15 октомври 2020 г. за осигуряване на дългосрочната стабилност на водоснабдяването на Столична община, Министерски съвет определя „Български ВиК холдинг“ ЕАД, да извърши необходимите действия за осигуряване на възможност за пречистване на питейни води от язовир „Огняново“.

Към момента не са изпълнени изискванията за вписване на язовира в регистъра съгласно изискванията на Закона за здравето и няма разрешително по реда на закона за водите, поради което не се подават води за питейнобитово водоснабдяване.

Язовир Панчарево:

Съгласно предоставената справка от НС ЕАД язовир „Панчарево“ прелива с 4,8 м³/сек. Постъпващият приток в язовира на 13.10.2022 г. е 4,649 м³/сек. Размерът на дневния разход и прелялото количество се равняват на 5,149 м³/сек. Наличният обем в язовира е 5,2304 млн. м³, което представлява 80,9% от общия му обем.

Язовир Пчелина:

Съгласно предоставената справка от НС ЕАД язовир „Пчелина“ прелива с 3,388 м³/сек. Постъпващият приток в язовира на 13.10.2022 г. е 3,438 м³/сек. Размерът на дневния разход и прелялото количество се равняват на 3,438 м³/сек. Наличният обем в язовира е 53,9 млн. м³, което представлява 99,45% от общия му обем.

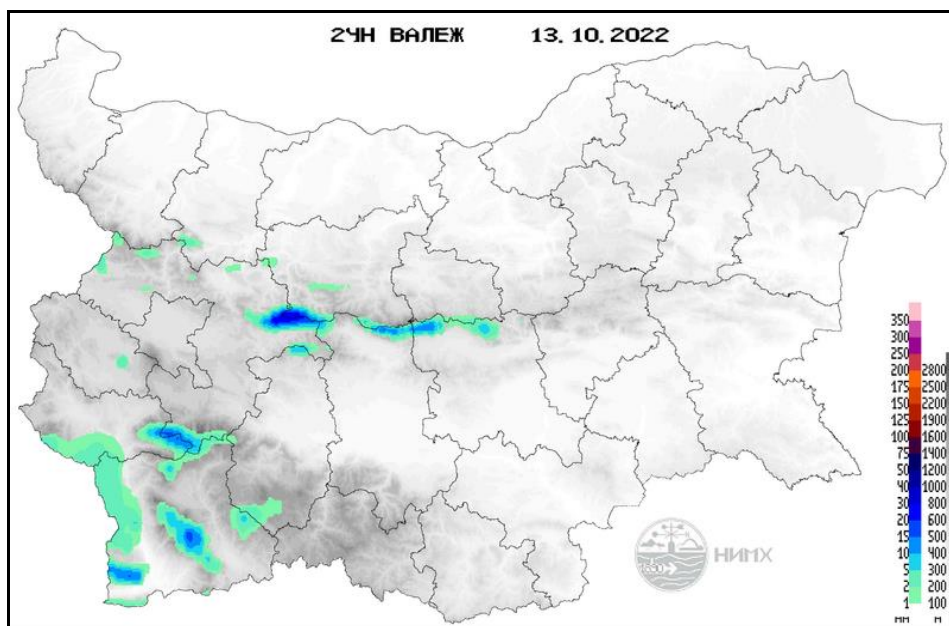
По данни и прогнози на НИМХ

На 13.10 и през следващите три дни речните нива ще останат без съществени изменения. В резултат на валежи на места са възможни краткотрайни повишения на речните нива:

- на 13.10 в планинските части от водосборите на реките западно от р. Вит;
- през нощта срещу 15.10 и на 15.10 в южночерноморските реки;
- в следобедните и вечерни часове на 13.10 и на 14.10 - главно във водосбора на р. Струма.

Водните количества ще бъдат под праговете за внимание.

МЕТЕОРОЛОГИЧЕН БЮЛЕТИН



Анализ на денонощната сума на валежа от 07:30 ч. на 12.10.2022 г. до 07:30 ч. на 13.10.2022 г., използващ модел ALADIN и данни от наблюдателната мрежа на НИМХ.

Метеорологична прогноза за 14 октомври 2022 г.

През следващото денонощие облачността над страната ще се задържи предимно значителна. До сутринта на отделни места в Югозападна България все още ще превалява слаб дъжд. В нощните часове ще бъде почти тихо, а през деня ще духа умерен вятър от изток-североизток. Минималните температури ще са предимно между 7° и 12°, а максималните ще бъдат между 16° и 21°.

Над Черноморието облачността ще е разкъсана, след обяд - предимно значителна, но ще се задържи без валежи. Ще духа умерен вятър от изток-североизток. Максималните температури ще бъдат между 17° и 19°, колкото е и температурата на морската вода. Вълнението на морето ще бъде 3 - 4 бала.

Над планините облачността ще е предимно значителна, но ще е почти без валежи. Ще духа умерен вятър от изток-североизток. Максималната температура на височина 1200 метра ще е около 10°, на 2000 метра - около 5°.

Прогноза за времето от 15 до 20 октомври 2022 г.

В събота ще духа слаб, в източните райони до умерен североизточен вятър. Облачността от запад ще се разкъсва и намалява, а над Източна България ще е все още предимно значителна и на отделни места там е възможно да превалява слаб дъжд. Минималните температури ще са между 5° и 10°, а максималните - между 14° и 19°. През следващите дни времето ще е предимно слънчево, вятърът ще е слаб от североизток, през нощните часове в много райони ще стихва. В неделя на места в котловините, а през новата седмица на повече места в равнинната част от страната преди обяд ще е мъгливо или с ниска слоеста облачност. Дневните температури ще се повишават, повече в планините и планинските райони. Към четвъртък облачността ще се увеличи, повишава се вероятността за валежи.

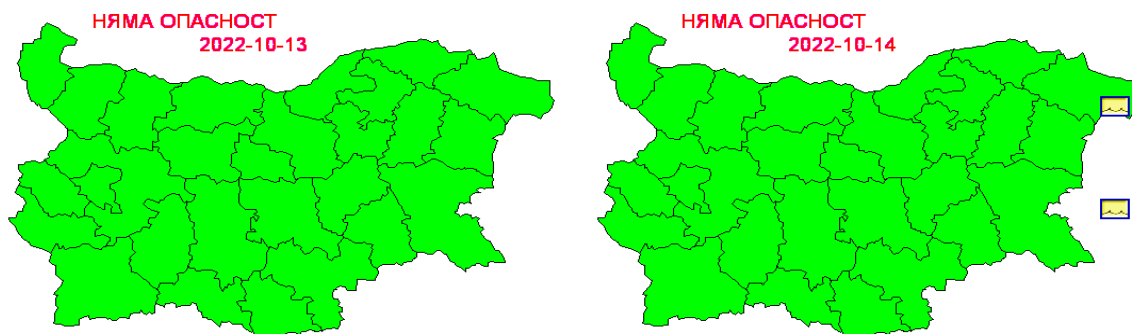
ПРОГНОЗА ЗА ОЧАКВАНИ КОЛИЧЕСТВА ВАЛЕЖИ

За 13 и 14 октомври 2022 г.: Днес само на отделни места в Западна България ще превалява слаб дъжд. Количества до края на дена: между 1 и 6 mm. През нощта в Югозападна България все още ще превалява. Количества: 1-5 mm, на места там до 8-12 mm. През деня ще е почти без валежи.

За 15 и 16 октомври 2022 г.: В събота до обяд слаби валежи от дъжд са възможни все още по Черноморието, количества до 2-3 mm. В неделя - без валежи.

ПРОГНОЗА ЗА ОПАСНИ И ОСОБЕНО ОПАСНИ МЕТЕОРОЛОГИЧНИ ЯВЛЕНИЯ

На 13 и 14 октомври 2022 г. опасни метеорологични явления в страната не се очакват.



Карта на опасните явления за 13.10.2022 г. Карта на опасните явления за 14.10.2022 г.

Подробна информация за предупрежденията и опасните метеорологични явления по области и общини може да бъде получена от интерактивните карта на адреси:

<http://weather.bg/0index.php?koiFail=RM01opasni1&nd=0&lng=0>

<http://weather.bg/obshtini/indexS.php>

Легенда:



Бяло:

Липсваща, недостатъчна, стара или съмнителна информация.



Зелено:

Няма опасни явления.



Жълто:

Времето може да бъде потенциално опасно. Явленията, които са прогнозирани, не са необичайни, но изискват внимание, ако възнамерявате да вършите работа на открито. Следете прогнозите за времето и не поемайте излишен риск.



Оранжево:

Времето е опасно. Прогнозирани са по-рядко случващи се метеорологични явления. Възможни са материални щети и има опасност от наранявания. Бъдете много внимателни и се информирайте подробно и често за метеорологичната обстановка. Съобразявайте се с неизбежните рискове и следвайте всички съвети на компетентните органи.



Червено:

Времето е много опасно. Прогнозирани са изключително интензивни опасни метеорологични явления. Възможни са големи материални щети и нещастни случаи, може да възникне и опасност за живота. Следвайте нарежданията и всички съвети на компетентните органи и бъдете готови да извънредни мерки.

ХИДРОЛОГИЧЕН БЮЛЕТИН

Анализ на хидрологичната обстановка през изминалото денонощие

Анализът е направен на база измерени водни стоежи и изчислени по временни ключови криви водни количества от оперативни автоматични и конвенционални хидрометрични станции на НИМХ:

Дунавски басейн: През изминалото денонощие речните нива в басейна са останали без съществени изменения. Регистрираните колебания на нивата на реките Огоста при с. Бутан (-12/+11 см), Малък Искър при Етрополе (-14/+10 см), Искър при гр. Нови Искър (-4/+12 см) и при с. Ребърково (-11/+13 см), Осъм при Ловеч (-17/+17 см) и Джулюница при с. Джулюница (-14/+12 см) са в резултат на работа на хидротехнически съоръжения. Отчетените изменения на речните нива в останалата част от басейна са както следва: за водосбора на р. Нишава - без изменение; за водосбора на р. Лом от -1 см до +2 см; за водосбора на р. Огоста от -2 см до +1 см; за водосбора на р. Искър от -8 см до +9 см; за водосбора на р. Вит от -4 см до +4 см; за водосбора на р. Осъм от -2 см до +3 см; за водосбора на р. Янтра от -8 см до +8 см; за водосбора на р. Русенски Лом от -5 см до +2 см. Водните количества на реките в басейна са под праговете за средни води и около праговете за ниски води.

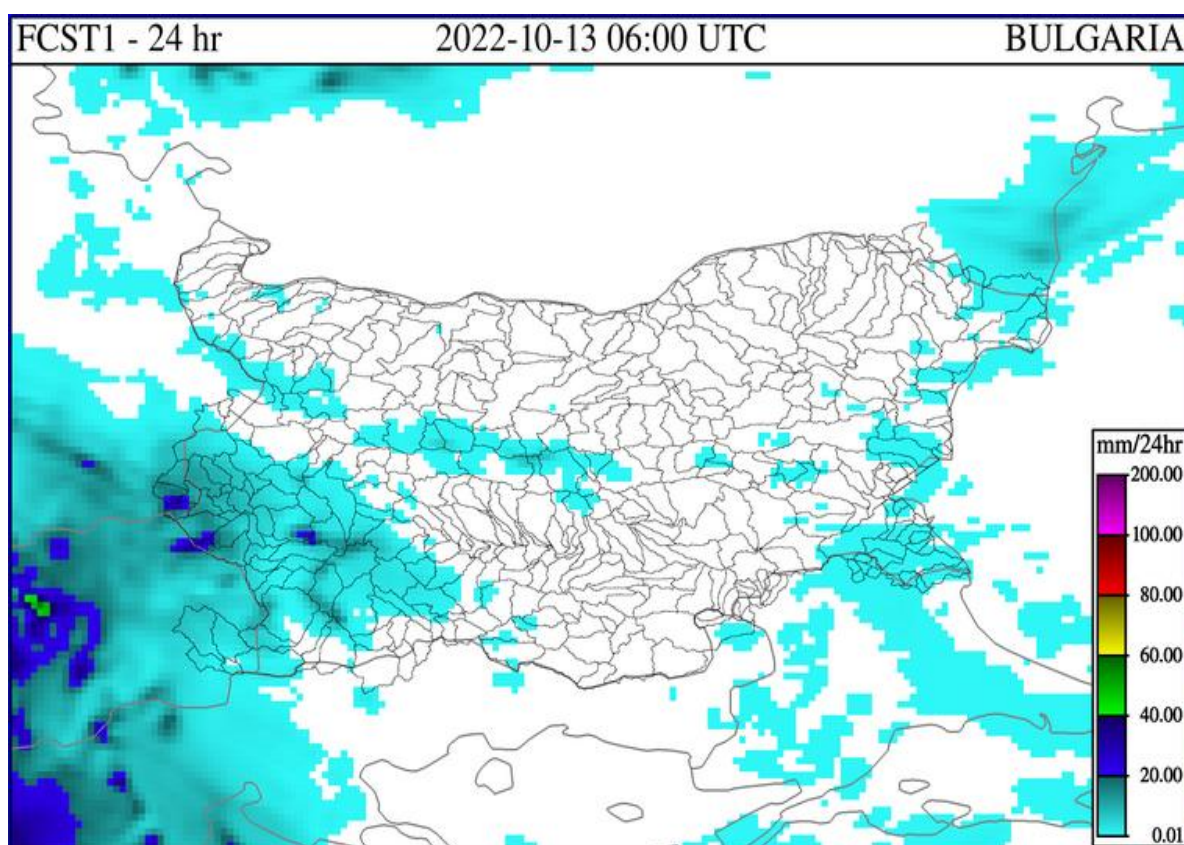
Черноморски басейн: През изминалото денонощие нивата на наблюдаваните реки в басейна са останали без съществени изменения. Отчетените колебания на речните нива в басейна са както следва: за водосбора на р. Провадийска от -3 см до +2 см; за водосбора на р. Камчия от -4 см до +6 см; за водосбора на р. Айтоска - без изменения; за водосбора на р. Факийска - без изменения; за водосбора на р. Ропотамо от -3 см до +3 см; за водосбора на р. Велека от -2 см до +5 см. Водните количества на реките в басейна са под праговете за средни води и около праговете за ниски води, а р. Факийска при с. Зидарово е пресъхнала.

Източнобеломорски басейн: През изминалото денонощие нивата на наблюдаваните реки са останали без съществени изменения. Регистрираните колебания на нивата на реките Тъжа при ВЕЦ Тъжа (-27/+30 см), Тунджа при Гурково (-3/+25 см), Калница при с. Крумово (-22/+23 см), Марица при Белово (-112/+117 см), при Пазарджик (-11/+24 см) и при Плодвид (-7/+15 см) и Въча при м. Забрал (-97/+91 см) са в резултат от работа на хидротехнически съоръжения. Отчетените изменения на речните нива в останалата част от басейна са както следва: за водосбора на р. Тунджа от -4 см до +4 см; за водосбора на р. Марица от -7 см до +8 см; за водосбора на р. Арда от -10 см до +10 см. Водните количества на реките в басейна са под праговете за средни води и около праговете за ниски води.

Западнобеломорски басейн: През изминалото денонощие нивата на по-голяма част от реките в басейна са останали без съществени изменения. Отчетените колебания на речните нива в басейна са както следва: за водосбора на р. Места от -6 см до +6 см; за водосбора на р. Струма от -4 см до +4 см. Водните количества на реките в басейна са под праговете за средни води и около праговете за ниски води.

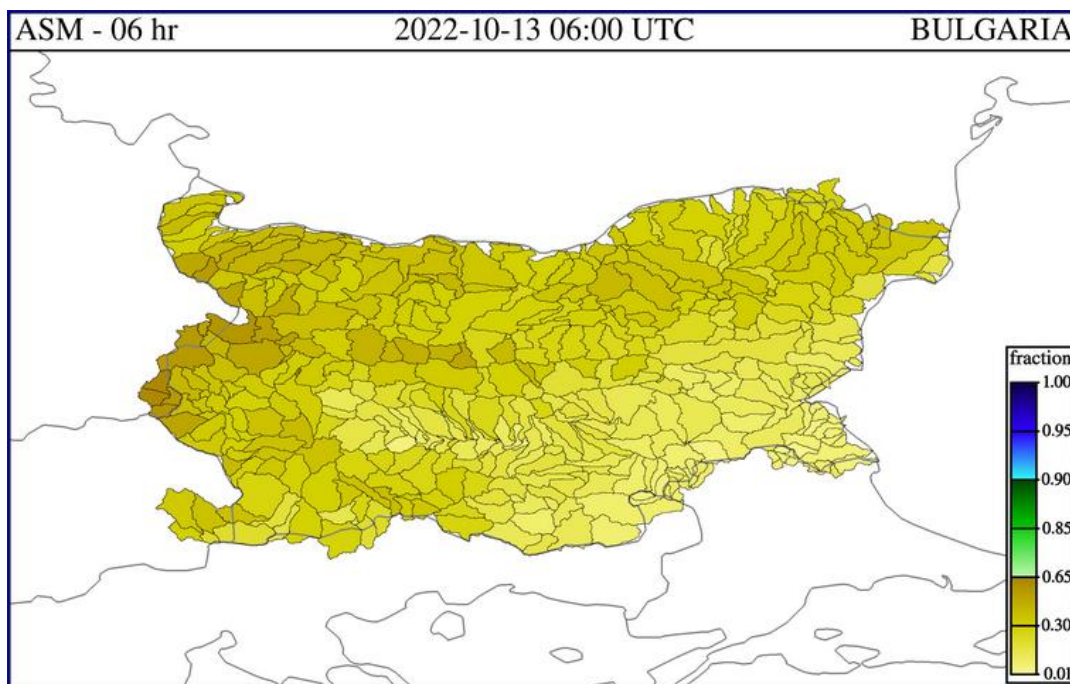
ДОПЪЛНИТЕЛНА ПРОГНОЗНА МЕТЕОРОЛОГИЧНА ИНФОРМАЦИЯ, ИЗПОЛЗВАНА ПРИ ИЗГОТВЯНЕ НА ХИДРОЛОГИЧНАТА ПРОГНОЗА

- 24 h прогноза за валежите от модела ALADIN за района на Черно море и Близкия Изток от 09:00 ч. местно време на 13.10.2022 г. до 09:00 ч. местно време на 14.10.2022 г.

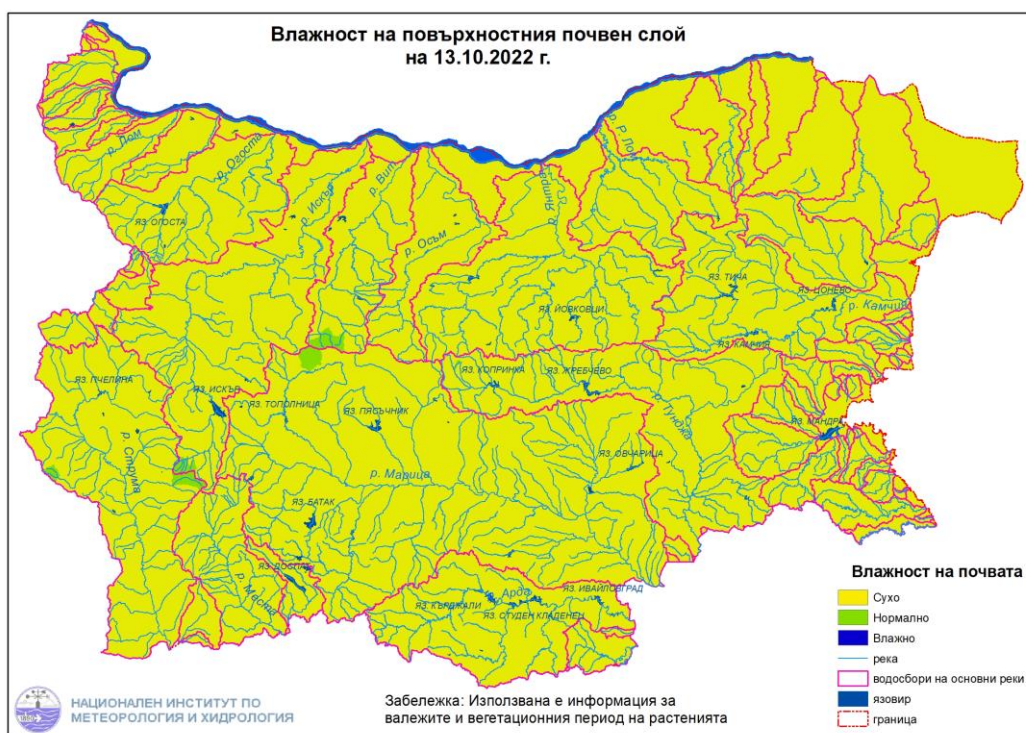


- **Влажност на почвата:**

➤ На картата по-долу е представено пространственото разпределение на средната почвена влага - насищане с вода на повърхностния (до 30 cm) почвен слой с използване на резултати от модела Sacramento Soil Moisture Accounting Model.



➤ На картата по-долу е представено пространственото разпределение на средната почвена влага.



Хидрологична прогноза

На основа на метеорологичната прогноза, обработената хидрологична информация и моделираните водни количества от НИМХ:

Дунавски басейн: Днес (13.10) и през следващите три дни нивата на наблюдаваните реки в по-голяма част от басейна ще останат без съществени изменения. Днес (13.10), в резултат на валежи са възможни незначителни повишения на речните нива в планинските части от водосборите на реките западно от р. Вит. Водните количества ще бъдат под праговете за внимание

Поради технически причини няма прогнозни водни количества от модела за водосбора на река Огоста.

Моделът за водосбора на р. Искър прогнозира: Прогнозираните водни количества на 14, 15 и 16.10.2022 г. ще са под средната многогодишна стойност. Днес (13.10) и през следващите 3 дни нивата на реките във водосбора ще останат без съществени изменения. Във вечерните часове на 13.10 и на 14.10, в резултат на валежи са възможни незначителни повишения на речните нива във водосбора над яз. Искър. Водните количества ще бъдат под прага за внимание.

Моделът за водосбора на р. Янтра прогнозира: Прогнозираните водни количества на 14, 15 и 16.10.2022 г. ще бъдат около и под средномногогодишните стойности. Днес (13.10) и през следващите три дни речните нива във водосбора ще останат без съществени изменения. Водните количества ще бъдат под праговете за внимание.

Моделът за водосбора на р. Русенски Лом прогнозира: Прогнозираните водни количества във водосбора на р. Черни Лом на 14, 15, 16, 17 и 18.10.2022 г. ще бъдат под средномногогодишните стойности. Днес (13.10) и през следващите 4-5 дни речните нива във водосбора ще останат без съществени изменения. Водните количества ще бъдат под праговете за внимание.

Черноморски басейн: Днес (13.10) и през следващите три дни речните нива в по-голяма част от басейна ще останат без съществени изменения. През нощта срещу 15.10 и на 15.10, в резултат на валежи са възможни незначителни повишения на речните нива в южночерноморските реки. Водните количества ще бъдат под праговете за внимание.

Моделът за водосбора на р. Айтоска прогнозира: Прогнозираните водни количества на 14, 15 и 16.10.2022 г. ще бъдат под средномногогодишните стойности. Днес (13.10) и през следващите три дни речните нива във водосбора ще останат без съществени изменения. Водните количества ще бъдат под праговете за внимание.

Моделът за водосбора на р. Факийска прогнозира: Прогнозираните водни количества на 14, 15, 16, 17 и 18.10.2022 г. ще бъдат под средномногогодишните стойности. Днес (13.10) и през следващите 4-5 дни речните нива във водосбора ще останат без съществени изменения. На 15.10 в резултат на валежи са възможни незначителни повишения на речните нива във водосбора. Водните количества ще бъдат под праговете за внимание.

Източнореломорски басейн: Днес (13.10) и през следващите три дни речните нива в басейна ще останат без съществени изменения. Водните количества ще бъдат под праговете за внимание.

Системата за ранно предупреждение за водосборите на реките Марица и Тунджа на НИМХ прогнозира:

- Водните нива ще бъдат под праговете за внимание

<u>Прагове за предупреждение</u>			
Нива на тревога:	Жълто - Внимание	Оранжево - Предупреждение	Червено - Тревога

Системата за ранно предупреждение за водосбора на река Арда на НИМХ прогнозира:

- Водните количества ще бъдат под праговете за внимание.

<u>Прагове за предупреждение</u>			
Нива на тревога:	Жълто - Внимание	Оранжево - Предупреждение	Червено - Тревога

Западнореломорски басейн: Днес (13.10) и през следващите три дни речните нива в голяма част от басейна ще останат без съществени изменения. В следобедните и вечерни часове на 13.10 и на 14.10, в резултат на валежи са възможни краткотрайни повишения на речните нива, главно във водосбора на р. Струма. Водните количества ще бъдат под праговете за внимание.

В направените прогнози не се отчита работата и ретензионната способност на хидротехническите съоръжения.

РЕКА ДУНАВ

Водни стоежи в българския участък на река Дунав за 13 октомври 2022 г. по данни на Изпълнителна агенция „Проучване и поддържане на река Дунав“:

станция	километър	воден стоеж [cm]	разлика	t вода
		водно количество [m ³ /s]	за 24 ч. [cm]	[°C]
Ново село	833.60	240 Q: 4 523	-57	16.2
Лом	743.30	327 Q: 4 901	-27	16.7
Оряхово	678.00	231 Q: 5 245	-3	17.3
Никопол	597.50	289	+3	17.1
Свищов	554.30	257 Q: 5 386	+3	17
Русе	495.60	243 Q: 5 204	+8	16.9
Силистра	375.50	238 Q: 5 067	+14	16.9