



Министерство на
околната среда и водите

**Ежедневен
бюлетин за
състоянието на
водите**

13 НОЕМВРИ 2023

**Комплексни и
значими
язовири**

Речни нива

Информация за наличните обеми в комплексните и значими язовири, които се следят в МОСВ:

Съгласно приложение №1 към чл. 13, ал. 1, т. 1 от Закона за водите, комплексните и значими язовири са 52 броя.

Сумата от наличните в тях завирени обеми към 13.11.2023 г. е 3844.0 млн. м³, представлява 58.8 % от сумата от общите им обеми, с 0.2 % по-малко от отношението на завирените им обеми спрямо сумата на общите им обеми към 10.11.2023 г.

Според основното им предназначение наличните в тях завирени обеми са както следва:

- питейно-битово водоснабдяване - 71.6 % от общия им обем;
- за резервно питейно-битово водоснабдяване - 30.3 % от общия им обем;
- напояване - 41.3 % от общия им обем;
- енергетика - 66.6 % от общия им обем.

Налични завирени обеми в язовири по приложение 1 на ЗВ с трансгранично влияние:

1. за Каскада „Арда“:

Язовир „Кърджали“ - 286.145 млн. м³, което е 57.55 % от общия му обем;

Язовир „Студен кладенец“ - 227.445 млн. м³, което е 58.65 % от общия му обем;

Язовир „Ивайловград“ - 150.271 млн. м³, което е 95.90 % от общия му обем;

2. за Каскада „Горна Тунджа“:

Язовир „Копринка“ - 46.386 млн. м³, което е 32.62 % от общия му обем;

Язовир „Жребчево“ - 173.284 млн. м³, което е 43.32 % от общия му обем.

БЮЛЕТИН №929 от 13.11.2023 г. към 8 часа

ОБОБЩЕНИ ДАННИ ЗА СЪСТОЯНИЕТО НА ВОДИТЕ В КОМПЛЕКСНИТЕ И ЗНАЧИМИ ЯЗОВИРИ

Сумата от наличните завърени обеми към комплексните и значими язовири е			3844,0	млн.куб.м.	представлява		58,8%	Тенденция	в бр. язовири		
Според основното предназначение на язовирите наличните в тях завърени обеми:			за питейно-битово водоснабдяване		71,6%	от общия им обем;	66,71%	от полезния им обем	↑ - повишаване на обема	14	
			за резервно - ПБВ		30,3%	от общия им обем;	54,53%	от полезния им обем	↓ - понижаване на обема	29	
			за напояване		41,3%	от общия им обем;	34,70%	от полезния им обем	~ - задържане на обема	6	
			за енергетика		66,6%	от общия им обем;	60,89%	от полезния им обем	⌊ - преливане	2	
№	БД	Язовир	Общ обем	Мъртъв/ Санитарен обем	Наличен обем		Наличен полезен обем		Ср. денонощен приток	Ср. денонощен разход	Тенденция
			млн.м ³	млн.м ³	млн.м ³	% от общия обем	млн.м ³	% от полезния обем	м ³ /сек.	м ³ /сек.	
1	БДДР	Искър	655,252	87,200	515,278	78,64%	428,078	75,36%	2,798	4,339	↓
2	БДДР	Бели Искър	15,080	1,400	7,372	48,89%	5,972	43,65%	1,823	1,031	↑
3	БДДР	Среченска бара	15,500	1,000	11,700	75,48%	10,700	73,79%	1,748	2,060	↓
4	БДДР	Христо Смирненски	27,700	4,200	22,081	79,72%	17,881	76,09%	0,048	0,340	↓
5	БДДР	Йовковци	92,179	9,000	79,369	86,10%	70,369	84,60%	0,156	0,754	↓
6	БДЧР	Тича	311,800	40,000	191,452	61,40%	151,452	55,72%	0,092	1,707	↓
7	БДЧР	Камчия	233,550	76,000	161,219	69,03%	85,219	54,09%	0,012	2,359	↓
8	БДЧР	Ясна поляна	32,320	7,550	14,930	46,19%	7,380	29,79%	0,012	0,266	↓

Ежедневен бюлетин за състоянието на водите

9	БДИБР	Асеновец	28,200	2,000	12,213	43,31%	10,213	38,98%	0,012	0,613	↓	
10	БДИБР	Боровица	27,300	4,600	24,291	88,98%	19,691	86,74%	0,042	0,250	↓	
11	БДЗБР	Студена	25,200	2,400	17,350	68,85%	14,950	65,57%	0,076	0,766	↓	
12	БДЗБР	Дяково	35,400	8,000	24,081	68,02%	16,081	58,69%	0,459	0,287	↑	
13	БДЗБР	Калин - за рез.водоснабдяване	1,024	0,100	0,289	28,24%	0,189	20,48%	не се получава ежедневна информация приток и разход		↑	
14	БДЗБР	Карагьол - за рез.водоснабдяване	2,252	0,200	1,340	59,48%	1,140	55,53%			↑	
15	БДДР	Огняново - за рез.водоснабдяване **	31,600	2,500	18,663	59,06%	16,163	55,54%	0,138	0,335	↓	
16	БДЧР	Порой	45,200	2,000	4,712	10,42%	2,712	6,28%	0,116	0,000	↑	
17	БДЧР	Ахелой	12,350	0,800	2,971	24,06%	2,171	18,80%	0,058	0,000	↑	
18	БДДР	Панчарево	6,465	1,500	5,065	78,34%	3,565	71,80%	2,845	3,429	↓	
19	БДДР	Ястребино	62,300	3,900	32,360	51,94%	28,460	48,73%	0,046	0,127	↓	
20	БДДР	Кула	20,250	0,700	8,449	41,72%	7,749	39,64%	0,023	0,046	↓	
21	БДДР	Рабиша	43,200	2,400	12,341	28,57%	9,941	24,37%	0,000	0,012	↓	
22	БДДР	Огоста	506,000	67,000	238,990	47,23%	171,990	39,18%	0,174	7,002	↓	
23	БДДР	Сопот	60,908	1,300	33,800	55,49%	32,500	54,52%	2,037	2,037	~	
24	БДДР	Горни Дъбник	130,000	3,000	45,836	35,26%	42,836	33,73%	1,204	0,602	↑	
25	БДДР	Бели Лом	25,500	3,200	7,898	30,97%	4,698	21,07%	0,035	0,069	↓	
26	БДЧР	Съединение	12,810	1,500	7,768	60,64%	6,268	55,42%	0,012	0,081	↓	
27	БДЧР	Георги Трайков (Цонево)	330,000	21,000	132,621	40,19%	111,621	36,12%	0,000	1,319	↓	
28	БДИБР	Жребчево	400,000	30,000	173,284	43,32%	143,284	38,73%	1,972	1,972	~	
29	БДИБР	Малко Шарково	45,000	3,900	29,931	66,51%	26,031	63,34%	0,012	0,313	↓	
30	БДИБР	Домлян	26,074	0,700	1,733	6,65%	1,033	4,07%	0,000	0,046	↓	
31	БДИБР	Пясъчник	206,530	3,400	16,492	7,99%	13,092	6,45%	0,137	0,137	~	
32	БДИБР	Тополница	137,108	20,000	37,171	27,11%	17,171	14,66%	1,354	0,556	↑	
33	БДИБР	Тракиец	114,000	24,000	63,656	55,84%	39,656	44,06%	0,006	0,208	↓	
34	БДЗБР	Пчелина	54,200	34,200	53,950	99,54%	19,750	98,75%	4,259	4,259	↓	
35	БДДР	Александър Стамболийски	205,569	20,000	136,440	66,37%	116,440	62,75%	0,949	0,949	~	
36	БДДР	Кокаляне	не се получава ежедневна информация									
37	БДИБР	Копринка	142,214	5,410	46,386	32,62%	40,976	29,95%	0,443	1,054	↓	

	БДИБР	Белмекен-Чаира	149,536	5,179	104,966	70,19%	99,787	69,12%	1,454	3,223	
38	БДИБР	Белмекен	144,036	3,810	101,224	70,28%	97,414	69,47%			↓
39	БДИБР	Чаира	5,500	1,369	3,742	68,03%	2,373	57,43%			↑
	БДИБР	Баташки водносиллов път									
	БДИБР	Голям Беглик-Широка поляна	86,091	7,242	68,807	79,92%	61,565	78,08%	2,214	5,639	
40	БДИБР	Голям Беглик	62,111	3,942	51,181	82,40%	47,239	81,21%			↓
41	БДИБР	Широка поляна	23,980	3,300	17,626	73,50%	14,326	69,27%			↓
42	БДИБР	Беглика	1,554	0,242	0,874	56,25%	0,632	48,17%	0,180	0,006	↑
43	БДИБР	Тошков Чарк	1,782	0,276	0,929	52,12%	0,653	43,35%	0,349	0,349	~
44	БДИБР	Батак	310,298	19,950	143,823	46,35%	123,873	42,66%	6,130	2,274	↑
	БДИБР	Каскада Доспат-Въча									
45	БДЗБР	Доспат	449,249	14,907	409,074	91,06%	394,167	90,75%	2,976	0,520	↑
46	БДИБР	Цанков камък	110,708	31,200	73,716	66,59%	42,516	53,47%	2,524	5,234	↓
47	БДИБР	Въча	226,120	24,520	155,496	68,77%	130,976	64,97%	6,356	15,693	↓
48	БДИБР	Кричим	20,256	1,730	19,788	97,69%	18,058	97,48%	16,429	15,326	↑
	БДИБР	Каскада Арда									
49	БДИБР	Кърджали	497,236	107,176	286,145	57,55%	178,969	45,88%	3,578	31,097	↓
50	БДИБР	Студен кладенец	387,772	90,667	227,445	58,65%	136,778	46,04%	31,467	22,552	↑
51	БДИБР	Ивайловград	156,702	59,526	150,271	95,90%	90,745	93,38%	17,747	28,045	↓
52	БДИБР	Розов кладенец	20,400	13,268	16,584	81,30%	3,316	46,50%	не се получава ежедневна информация приток и разход		~

* Данните в таблицата са за състоянието на комплексните и значими язовири по Приложение 1 от Закона за водите към 8 часа на съответния ден.

** С Решение №740 от 15 октомври 2020 г. за осигуряване на дългосрочната стабилност на водоснабдяването на Столична община, Министерски съвет определя „Български ВиК холдинг“ ЕАД, да извърши необходимите действия за осигуряване на възможност за пречистване на питейни води от язовир „Огняново“.

Към момента не са изпълнени изискванията за вписване на язовира в регистъра съгласно изискванията на Закона за здравето и няма разрешително по реда на закона за водите, поради което не се подават води за питейнобитово водоснабдяване. ***

Язовир Панчарево:

Съгласно предоставената справка от НС ЕАД язовир „Панчарево“ прелива с 3,1 м³/сек. Постъпващият приток в язовира на 13.11.2023 г. е 2,845 м³/сек. Размерът на дневния разход и прелялото количество се равняват на 3,429 м³/сек. Наличният обем в язовира е 5,0648 млн. м³, което представлява 78,34% от общия му обем.

Язовир Пчелина:

Съгласно предоставената справка от НС ЕАД язовир „Пчелина“ прелива с 4,211 м³/сек. Постъпващият приток в язовира на 13.11.2023 г. е 4,259 м³/сек. Размерът на дневния разход и прелялото количество се равняват на 4,259 м³/сек. Наличният обем в язовира е 53,95 млн. м³, което представлява 99,54% от общия му обем.

По данни и прогнози на НИМХ

На 13.11 и през следващите три дни речните нива в по-голяма част от басейните ще се понижават или ще останат без съществени изменения. В резултат на валежи и оттичане на 13.11 ще има повишения на речните нива във водосборите южно от р. Факийска вкл., възможни са краткотрайни повишения на речните нива във водосбора на р. Бяла и долните части от водосбора на р. Арда. В следобедните и вечерните часове на 15.11, в резултат на валежи, ще има краткотрайни или незначителни повишения на речните нива в планинските части от Дунавски и Източнобеломорски басейн, южночерноморските реки и Западнбеломорски басейн.

Водните количества ще бъдат под праговете за внимание.

МЕТЕОРОЛОГИЧЕН БЮЛЕТИН



Анализ на денонощната сума на валежа от 7:30 ч на 12.11.2023 г. до 7:30 ч на 13.11.2023 г., използващ модел ALADIN-BG и данни от наблюдателната мрежа на НИМХ

Метеорологична прогноза за 14 ноември 2023 г.

През нощта ще бъде предимно ясно и почти тихо. В сутрешните часове на места в равнините и около водните басейни ще има мъгла. Утре ще е предимно слънчево, след обяд с разкъсана висока и средна облачност. Ще духа слаб вятър от запад-югозапад. Преобладаващите минимални температури ще бъдат между 0° и 5°, по Черноморието до 7-8°, а максималните - между 17° и 22°. В София минимална температура около 1°, максимална - около 19°.

Над планините ще бъде предимно слънчево. Ще духа силен вятър от запад-югозапад. Температурите ще се повишат и максималната на височина 1200 метра ще е около 16°, на 2000 метра - около 7°.

Над Черноморието ще бъде предимно слънчево, в сутрешните часове на отделни места с намалена видимост. Ще духа слаб до умерен югозападен вятър. Максимални температури: 17°-19°. Температурата на морската вода е 9°-17°. Вълнението на морето ще бъде 2-3 бала.

Прогноза за времето от 15 до 20 ноември 2023 г.

В сряда вятърът ще се ориентира от северозапад, ще се усили и с него ще нахлува студен въздух. Облачността ще е по-често значителна, от запад на изток на места ще превали слаб дъжд. Минималните температури ще са между 4° и 9°, а максималните - от 12°-13° в северозападните райони до 20°-21° в югоизточните. В четвъртък облачността ще намалее до предимно слънчево, вятърът ще отслабне. Температурите и в източните райони ще се понижат, максималните ще са между 11° и 16°. В петък сутринта ще е почти тихо, ясно и студено с минимални температури между 1° и 6°. През деня ще духа слаб вятър с източна компонента, от югозапад облачността ще се увеличи, привечер ще започнат и валежи. През нощта срещу събота облачността, а в събота и валежите ще обхванат цялата страна. Вятърът ще се ориентира от североизток, по-късно и от северозапад, ще се усили, с него ще нахлува студен въздух. Температурите ще се понижат значително, максималните ще са между 6° и 11°. Има повишена вероятност за значителни валежи, в планините над 1100-1200 m ще вали сняг. В неделя валежите ще спрат, а облачността ще се разкъсва, но ще остане предимно значителна. Вятърът ще отслабне. Студено време с минимални температури около 0°, максимални - около 10°. В понеделник със слаб до умерен западен вятър ще се затопля. Над Северна България облачността ще е предимно значителна, а в Южна ще преобладава слънчево време.

ПРОГНОЗА ЗА ОЧАКВАНИ КОЛИЧЕСТВА ВАЛЕЖИ

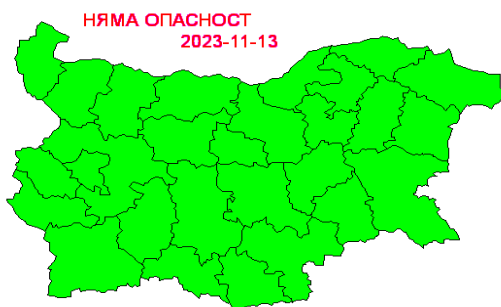
За 13 и 14 ноември 2023 г.: Днес преди обяд в Югоизточна България все още ще има слаби превалявания с количества до 5-6 mm. През нощта и утре - без валежи.

За 15 и 16 ноември 2023 г.: В сряда от запад на изток на места ще превали дъжд. Количества: в повечето места до 5-6 mm. В четвъртък - без валежи.

ПРОГНОЗА ЗА ОПАСНИ И ОСОБЕНО ОПАСНИ МЕТЕОРОЛОГИЧНИ ЯВЛЕНИЯ

На 13 ноември 2023 г. опасни метеорологични явления не се очакват.

На 14 ноември 2023 г. опасни метеорологични явления не се очакват.



Карта на опасните явления за 13.11.2023 г.

Карта на опасните явления за 14.11.2023 г.

Подробна информация за предупрежденията и опасните метеорологични явления по области и общини може да бъде получена от интерактивната карта на адрес: <https://weather.bg/obshtini/>

Легенда:



Бяло:

Липсваща, недостатъчна, стара или съмнителна информация.



Зелено:

Няма опасни явления.



Жълто:

Времето може да бъде потенциално опасно. Явленията, които са прогнозирани, не са необичайни, но изискват внимание, ако възнамерявате да вършите работа на открито. Следете прогнозите за времето и не поемайте излишен риск.



Оранжево:

Времето е опасно. Прогнозирани са по-рядко случващи се метеорологични явления. Възможни са материални щети и има опасност от наранявания. Бъдете много внимателни и се информирайте подробно и често за метеорологичната обстановка. Съобразявайте се с неизбежните рискове и следвайте всички съвети на компетентните органи.



Червено:

Времето е много опасно. Прогнозирани са изключително интензивни опасни метеорологични явления. Възможни са големи материални щети и нещастни случаи, може да възникне и опасност за живота. Следвайте нарежданията и всички съвети на компетентните органи и бъдете готови да извънредни мерки.

ХИДРОЛОГИЧЕН БЮЛЕТИН

Анализ на хидрологичната обстановка през изминалото денонощие

Анализът е направен на база измерени водни стоежи и изчислени по временни ключови криви водни количества от оперативни автоматични и конвенционални хидрометрични станции на НИМХ:

Дунавски басейн: През изминалото денонощие нивата на реките от басейна са останали без съществени изменения или са се повишавали незначително, в резултат на валежи. Регистрираните изменения на нивата в средните и долните течения на р. Огоста (-20/+14 см), р. Искър (-18/+18 см) и р. Осъм при гр. Ловеч (+10/-17 см) са в резултат от работата на хидротехнически съоръжения и валежи. Отчетените колебания на речните нива в останалата част от басейна са както следва: за водосбора на р. Нишава от -2 см до +3 см; за водосбора на р. Лом от -1 см до +3 см; за водосбора на р. Огоста от -6 см до +1 см; за водосбора на р. Искър от -6 см до +9 см; за водосбора на р. Вит от -5 см до +3 см; за водосбора на р. Осъм от -5 см до +6 см; за водосбора на р. Янтра от -3 см до +3 см; за водосбора на р. Русенски Лом от -6 см до +3 см. Водните количества на реките в басейна са под праговете за средни води и около праговете за ниски води.

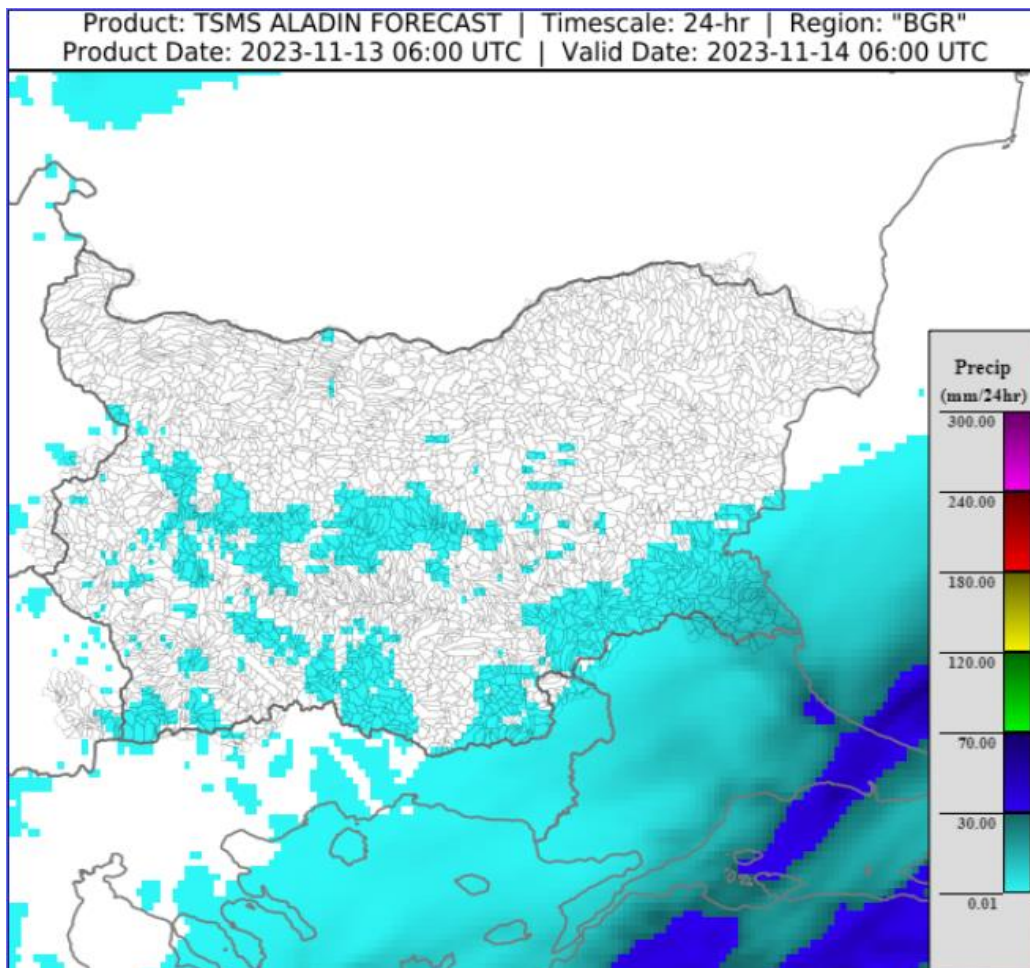
Черноморски басейн: През изминалото денонощие нивата на наблюдаваните реки са останали без съществени изменения. Отчетените колебания на речните нива в басейна са както следва: за водосбора на р. Провадийска от -3 см до +4 см; за водосбора на р. Камчия с до ± 1 см; за водосбора на р. Айтоска до -4 см; за водосбора на р. Факийска - без изменение; за водосбора на р. Ропотамо с до ± 1 см; за водосбора на р. Велека от -2 см до +2 см. Водните количества на реките в басейна са под праговете за средни води и около праговете за ниски води.

Източнобеломорски басейн: През изминалото денонощие нивата на повечето реки във водосбора са останали без съществени изменения. Измененията на р. Сазлийка при гр. Гълъбово (-4/+18 см) са в резултат на хидротехнически съоръжения и валежи. Отчетените изменения на речните нива в басейна са както следва: за водосбора на р. Тунджа от -4 см до +4 см; за водосбора на р. Марица от -9 см до +9 см; за водосбора на р. Арда от -13 см до +12 см. Водните количества на реките в басейна са под праговете за средни води и около праговете за ниски води.

Западнобеломорски басейн: През изминалото денонощие нивата на наблюдаваните реки в басейна са без съществени изменения. Регистрираните колебания на речните нива в басейна са както следва: за водосбора на р. Места от -9 см до +4 см; за водосбора на р. Струма от -5 см до +5 см. Водните количества в басейна са под праговете за средни води и около праговете за ниски води.

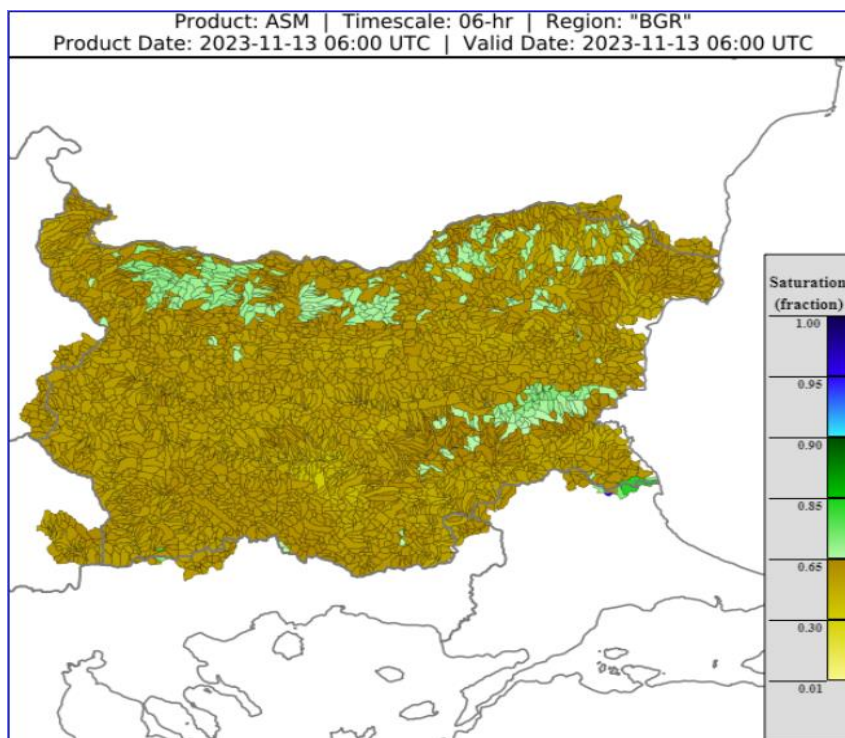
ДОПЪЛНИТЕЛНА ПРОГНОЗНА МЕТЕОРОЛОГИЧНА ИНФОРМАЦИЯ, ИЗПОЛЗВАНА ПРИ ИЗГОТВЯНЕ НА ХИДРОЛОГИЧНАТА ПРОГНОЗА

- 24 h прогноза за валежите от модела ALADIN за района на Черно море и Близкия Изток от 08:00 ч. местно време на 13.11.2023 г. до 08:00 ч. местно време на 14.11.2023 г.

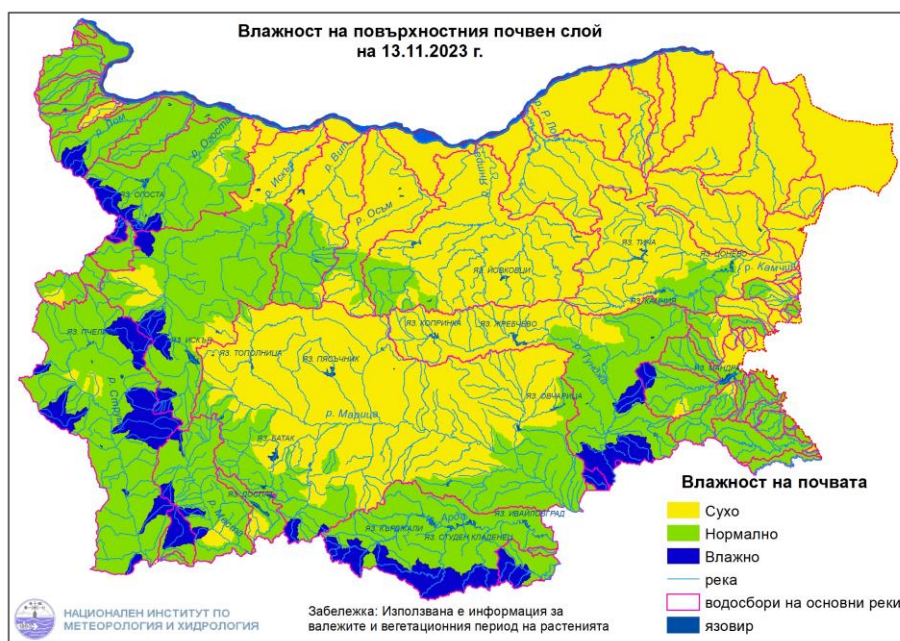


- **Влажност на почвата**

- На картата по-долу е представено пространственото разпределение на **средната почвена влага** - насищане с вода на повърхностния (до 30 cm) почвен слой с използване на резултати от модела Sacramento Soil Moisture Accounting Model.



- На картата по-долу е представено пространственото разпределение на средната почвена влага.



ХИДРОЛОГИЧНА ПРОГНОЗА

На основа на метеорологичната прогноза, обработената хидрологична информация и моделираните водни количества от НИМХ:

Дунавски басейн: Днес (13.11) и през следващите три дни речните нива ще останат без съществени изменения. В следобедните и вечерните часове на 15.11, в резултат на валежи, ще има незначителни краткотрайни повишения на речните нива в планинските части от басейна. Водните количества ще бъдат под праговете за внимание.

Черноморски басейн: Днес (13.11) и през следващите три дни речните нива в по-голяма част от басейна ще се понижават или ще останат без съществени изменения. В резултат на валежи и оттичане днес (13.11) ще има повишения на речните нива във водосборите южно от р. Факийска вкл. В резултат на валежи, във вечерните часове на 15.11 и през нощта срещу 16.11, ще има нови незначителни повишения на речните нива в южночерноморските реки. Водните количества ще бъдат под праговете за внимание.

Източнобеломорски басейн: Днес (13.11) и през следващите три дни речните нива в по-голяма част от басейна ще се понижават или ще останат без съществени изменения. нива ще се понижават или ще останат без съществени изменения. В резултат на валежи и оттичане днес (13.11) са възможни краткотрайни повишения на речните нива във водосбора на р. Бяла и долните части от водосбора на р. Арда. В резултат на валежи, в следобедните и вечерните часове на 15.11, са възможни незначителни повишения на речните нива в планинските части от басейна. Водните количества ще бъдат под праговете за внимание.

Западнобеломорски басейн: Днес (13.11) и през следващите три речните нива ще се понижават или ще останат без съществени изменения. В резултат на валежи, в следобедните и вечерните часове на 15.11, речните нива в басейна ще се повишат незначително. Водните количества ще бъдат под праговете за внимание.

**В направените прогнози не се отчита работата и ретензионната способност на хидротехническите съоръжения.*

Връзки към дневни бюлетини за прогнозирани водни количества и нива по водосбори от хидрологични модели и системи за ранно предупреждение:

[За водосбора на р. Огоста](#)

[За водосбора на р. Искър](#)

[За водосбора на р. Вит](#)

[За водосбора на р. Янтра](#)

[За водосбора на р. Русенски Лом](#)

[За водосбора на р. Айтоска](#)

[За водосбора на р. Факийска](#)

[За водосбора на р. Марица и р. Тунджа](#)

[За водосбора на р. Арда](#)

[За водосбора на р. Струма](#)

РЕКА ДУНАВ

Водни стоежи в българския участък на река Дунав за 13 ноември 2023 г.
по данни на Изпълнителна агенция „Проучване и поддържане на река Дунав“:

станция	километър	воден стоеж [cm]	разлика	t вода
		водно количество [m ³ /s]	за 24 ч. [cm]	[°C]
Ново село	833.60	352 Q: 5 977	+6	13
Лом	743.30	410 Q: 5 911	0	13.5
Оряхово	678.00	288 Q: 5 979	+10	14.4
Никопол	597.50	332	+12	13.2
Свищов	554.30	292 Q: 5 779	+13	13.3
Русе	495.60	280 Q: 5 653	+19	13.5
Силистра	375.50	264 Q: 5 356	+19	13.7