



Министерство на  
околната среда и водите

**Ежедневен  
булетин за  
състоянието на  
водите**

**13 ДЕКЕМВРИ 2022**

**Комплексни и  
значими  
язовири**

**Речни нива**

### **Информация за наличните обеми в комплексните и значими язовири, които се следят в МОСВ:**

Съгласно приложение №1 към чл. 13, ал. 1, т. 1 от Закона за водите, комплексните и значими язовири са 52 броя.

Сумата от наличните в тях завирени обеми към 13.12.2022 г. е 3868.7 млн. м<sup>3</sup>, представлява 58.6 % от сумата от общите им обеми, с 0.1 % повече от отношението на завирените им обеми спрямо сумата на общите им обеми към 12.12.2022 г.

Според основното им предназначение наличните в тях завирени обеми са както следва:

- питейно-битово водоснабдяване - 77.0 % от общия им обем;
- за резервно питейно-битово водоснабдяване - 55.2 % от общия им обем;
- напояване - 41.7 % от общия им обем;
- енергетика - 62.3 % от общия им обем.

### **Налични завирени обеми в язовири по приложение 1 на ЗВ с трансгранично влияние:**

#### **1. за Каскада „Арда“:**

Язовир „Кърджали“ - 247.081 млн. м<sup>3</sup>, което е 49.69 % от общия му обем;

Язовир „Студен кладенец“ - 285.513 млн. м<sup>3</sup>, което е 73.63 % от общия му обем;

Язовир „Ивайловград“ - 137.562 млн. м<sup>3</sup>, което е 87.79 % от общия му обем;

#### **2. за Каскада „Горна Тунджа“:**

Язовир „Копринка“ - 21.173 млн. м<sup>3</sup>, което е 14.89 % от общия му обем;

Язовир „Жребчево“ - 149.575 млн. м<sup>3</sup>, което е 37.39 % от общия му обем

## БЮЛЕТИН №702 от 13.12.2022 г. към 8 часа

### ОБОБЩЕНИ ДАННИ ЗА СЪСТОЯНИЕТО НА ВОДИТЕ В КОМПЛЕКСНИТЕ И ЗНАЧИМИ ЯЗОВИРИ

Сумата от наличните завирени обеми към комплексните и значими язовири е			3868,7	млн.куб.м.	представлява		58,6%		Тенденция	в бр. язовири	
Според основното предназначение на язовирите наличните в тях завирени обеми:			за питейно-битово водоснабдяване		77,0%	от общия им обем;	72,58%	от полезния им обем	↑ - повишаване на обема	27	
			за резервно - ПБВ		55,2%	от общия им обем;	51,30%	от полезния им обем	↓ -понижаване на обема	13	
			за напояване		41,7%	от общия им обем;	35,16%	от полезния им обем	~ - задържане на обема	9	
			за енергетика		62,3%	от общия им обем;	55,88%	от полезния им обем	∩ -преливане	2	
№	БД	Язовир	Общ обем	Мъртъв/ Санитарен обем	Наличен обем		Наличен полезен обем		Ср. денонощен приток	Ср. денонощен разход	Тенденция
			млн.м <sup>3</sup>	млн.м <sup>3</sup>	млн.м <sup>3</sup>	% от общия обем	млн.м <sup>3</sup>	% от полезния обем	м <sup>3</sup> /сек.	м <sup>3</sup> /сек.	
1	БДДР	Искър	655,252	87,200	518,345	79,11%	431,145	75,90%	11,730	16,367	↓
2	БДДР	Бели Искър	15,080	1,400	10,285	68,20%	8,885	64,95%	1,868	0,832	↑
3	БДДР	Среченска бара	15,500	1,000	15,190	98,00%	14,190	97,86%	0,637	0,532	↑
4	БДДР	Христо Смирненски	27,700	4,200	18,406	66,45%	14,206	60,45%	0,890	0,303	↑
5	БДДР	Йовковци	92,179	9,000	79,990	86,78%	70,990	85,35%	0,080	0,681	↓
6	БДЧР	Тича	311,800	40,000	224,292	71,93%	184,292	67,80%	0,144	1,852	↓
7	БДЧР	Камчия	233,550	76,000	183,853	78,72%	107,853	68,46%	0,555	2,308	↓
8	БДЧР	Ясна поляна	32,320	7,550	18,246	56,45%	10,696	43,18%	0,359	0,324	↑

Ежедневен бюлетин за  
състоянието на водите

9	БДИБР	Асеновец	28,200	2,000	14,360	50,92%	12,360	47,18%	0,046	0,660	↓
10	БДИБР	Боровица	27,300	4,600	24,223	88,73%	19,623	86,44%	0,167	0,260	↓
11	БДЗБР	Студена	25,200	2,400	20,368	80,83%	17,968	78,81%	2,142	0,715	↑
12	БДЗБР	Дяково	35,400	8,000	27,518	77,73%	19,518	71,23%	0,181	0,181	~
13	БДЗБР	Калин - за рез.водоснабдяване	1,024	0,100	0,248	24,23%	0,148	16,03%	не се получава ежедневна информация приток и разход		↑
14	БДЗБР	Карагьол - за рез.водоснабдяване	2,252	0,200	1,803	80,04%	1,603	78,10%			↑
15	БДДР	Огняново - за рез.водоснабдяване **	31,600	2,500	17,204	54,44%	14,704	50,53%	0,636	0,335	↑
16	БДДР	Панчарево	6,465	1,500	5,166	79,90%	3,666	73,83%	18,865	20,198	↓
17	БДДР	Ястребино	62,300	3,900	34,006	54,58%	30,106	51,55%	0,081	0,081	~
18	БДДР	Кула	20,250	0,700	7,382	36,45%	6,682	34,18%	0,139	0,116	↑
19	БДДР	Рабиша	43,200	2,400	12,501	28,94%	10,101	24,76%	0,000	0,000	~
20	БДДР	Огоста	506,000	67,000	216,430	42,77%	149,430	34,04%	8,565	4,745	↑
21	БДДР	Сопот	60,908	1,300	26,872	44,12%	25,572	42,90%	1,111	0,278	↑
22	БДДР	Горни Дъбник	130,000	3,000	48,046	36,96%	45,046	35,47%	0,347	0,347	~
23	БДДР	Бели Лом	25,500	3,200	8,630	33,84%	5,430	24,35%	0,058	0,058	~
24	БДЧР	Съединение	12,810	1,500	8,232	64,26%	6,732	59,52%	0,069	0,069	~
25	БДЧР	Георги Трайков (Цонево)	330,000	21,000	176,023	53,34%	155,023	50,17%	0,494	1,999	↓
26	БДЧР	Порой	45,200	2,000	5,203	11,51%	3,203	7,41%	0,336	0,000	↑
27	БДЧР	Ахелой	12,350	0,800	2,987	24,19%	2,187	18,94%	0,104	0,000	↑
28	БДИБР	Жребчево	400,000	30,000	149,575	37,39%	119,575	32,32%	1,574	1,574	~
29	БДИБР	Малко Шарково	45,000	3,900	33,117	73,59%	29,217	71,09%	0,462	0,126	↑
30	БДИБР	Домлян	26,074	0,700	7,421	28,46%	6,721	26,49%	3,196	0,083	↑
31	БДИБР	Пясъчник	206,530	3,400	35,250	17,07%	31,850	15,68%	0,786	0,207	↑
32	БДИБР	Тополница	137,108	20,000	37,588	27,41%	17,588	15,02%	1,898	0,556	↑
33	БДИБР	Тракиец	114,000	24,000	63,989	56,13%	39,989	44,43%	0,012	0,116	↓
34	БДЗБР	Пчелина	54,200	34,200	54,000	99,63%	19,800	99,00%	5,185	5,185	↓
35	БДДР	Александър Стамболийски	205,569	20,000	112,319	54,64%	92,319	49,75%	7,866	13,040	↓
36	БДДР	Кокаляне	не се получава ежедневна информация								
37	БДИБР	Копринка	142,214	5,410	21,173	14,89%	15,763	11,52%	5,504	0,744	↑

	БДИБР	<b>Белмекен-Чаира</b>	<b>149,536</b>	<b>5,179</b>	<b>96,537</b>	<b>64,56%</b>	<b>91,358</b>	<b>63,29%</b>	<b>8,607</b>	<b>3,822</b>	
38	БДИБР	Белмекен	144,036	3,810	95,919	66,59%	92,109	65,69%			↑
39	БДИБР	Чаира	5,500	1,369	0,618	11,24%	0,000	0,00%			↑
	БДИБР	<b>Баташки водносиллов път</b>									
	БДИБР	<b>Голям Беглик-Широка поляна</b>	<b>86,091</b>	<b>7,242</b>	<b>42,866</b>	<b>49,79%</b>	<b>35,624</b>	<b>45,18%</b>	<b>3,364</b>	<b>3,718</b>	
40	БДИБР	Голям Беглик	62,111	3,942	36,396	58,60%	32,454	55,79%			↓
41	БДИБР	Широка поляна	23,980	3,300	6,470	26,98%	3,170	15,33%			~
42	БДИБР	Беглика	1,554	0,242	1,044	67,20%	0,802	61,15%	0,146	0,003	↑
43	БДИБР	Тошков Чарк	1,782	0,276	0,682	38,25%	0,406	26,94%	0,299	0,565	↓
44	БДИБР	Батак	310,298	19,950	175,595	56,59%	155,645	53,61%	4,593	2,587	↑
	БДИБР	<b>Каскада Доспат-Въча</b>									
45	БДЗБР	Доспат	449,249	14,907	324,724	72,28%	309,817	71,33%	5,924	8,216	↓
46	БДИБР	Цанков камък	110,708	31,200	89,123	80,50%	57,923	72,85%	21,402	16,956	↑
47	БДИБР	Въча	226,120	24,520	150,258	66,45%	125,738	62,37%	17,959	13,561	↑
48	БДИБР	Кричим	20,256	1,730	19,407	95,81%	17,677	95,42%	13,159	5,057	↑
	БДИБР	<b>Каскада Арда</b>									
49	БДИБР	Кърджали	497,236	107,176	247,081	49,69%	139,905	35,87%	42,687	42,687	~
50	БДИБР	Студен кладенец	387,772	90,667	285,513	73,63%	194,846	65,58%	70,568	1,910	↑
51	БДИБР	Ивайловград	156,702	59,526	137,562	87,79%	78,036	80,30%	11,460	29,388	↓
52	БДИБР	Розов кладенец	20,400	13,268	18,456	90,47%	5,188	72,74%	не се получава ежедневна информация приток и разход		↑

\* Данните в таблицата са за състоянието на комплексните и значими язовири по Приложение 1 от Закона за водите към 8 часа на съответния ден.

\*\* С Решение №740 от 15 октомври 2020 г. за осигуряване на дългосрочната стабилност на водоснабдяването на Столична община, Министерски съвет определя „Български ВиК холдинг“ ЕАД, да извърши необходимите действия за осигуряване на възможност за пречистване на питейни води от язовир „Огняново“.

Към момента не са изпълнени изискванията за вписване на язовира в регистъра съгласно изискванията на Закона за здравето и няма разрешително по реда на закона за водите, поради което не се подават води за питейнобитово водоснабдяване.

**Язовир Панчарево:**

Съгласно предоставената справка от НС ЕАД язовир „Панчарево“ прелива с 19,8 м<sup>3</sup>/сек. Постъпващият приток в язовира на 13.12.2022 г. е 18,865 м<sup>3</sup>/сек. Размерът на дневния разход и прелялото количество се равняват на 20,198 м<sup>3</sup>/сек. Наличният обем в язовира е 5,1656 млн. м<sup>3</sup>, което представлява 79,9% от общия му обем.

**Язовир Пчелина:**

Съгласно предоставената справка от НС ЕАД язовир „Пчелина“ прелива с 5,144 м<sup>3</sup>/сек. Постъпващият приток в язовира на 13.12.2022 г. е 5,185 м<sup>3</sup>/сек. Размерът на дневния разход и прелялото количество се равняват на 5,185 м<sup>3</sup>/сек. Наличният обем в язовира е 54 млн. м<sup>3</sup>, което представлява 99,63% от общия му обем.

### По данни и прогнози на НИМХ

На 13 и 14.12 речните нива ще се понижават или ще останат без съществени изменения. В резултат на валежи, на места комбинирани със снеготопене се очакват краткотрайни повишения на речните нива:

- през нощта на 14 срещу 15.12 ще има повишения на нивата на реките в целия Дунавски басейн, по-значителни във водосборите на р. Нишава, р. Ерма и р. Габерска. На 16.12, в резултат на снеготопене, ще има краткотрайни повишения на речните нива във водосборите на реките западно от р. Вит и в горните части от водосборите на р. Вит, р. Осъм и р. Янтра;

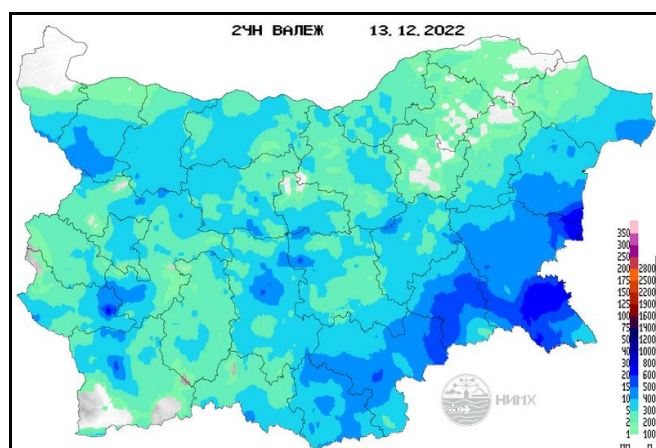
- на 15.12 ще има краткотрайни повишения на речните нива в Черноморски басейн;

- на 15.12 в резултат на валежи и снеготопене ще има незначителни повишения на нивата в басейна. На 16.12 в резултат на снеготопене са възможни незначителни повишения в планинските части от водосборите на реките от Източноромански басейн;

- на 13.12 в резултат на оттичане, все още ще има повишения в долните течения на основните реки в Западноромански басейн. През нощта на 14 срещу 15.12, в резултат на валежи в комбинация със снеготопене, водните нива в басейна ще се повишават, като по-значителни ще са повишения в горните части от водосбора на р. Струма. На 16.12 речните нива в басейна ще се повишават незначително в резултат на снеготопене.

Водните количества ще бъдат под праговете за внимание.

### МЕТЕОРОЛОГИЧЕН БЮЛЕТИН



Анализ на денонощната сума на валежа от 07:30 ч. на 12.12.2022 г. до 07:30 ч. на 13.12.2022 г., използващ модел ALADIN и данни от наблюдателната мрежа на НИМХ.



### Метеорологична прогноза за 14 декември 2022 г.

През нощта облачността от запад отново ще започне да се увеличава и на много места в Западна България ще превалява сняг, по долината на Струма - дъжд. Ще бъде почти тихо с минимални температури между минус 4° и 1°, в София около минус 2°.

Утре над страната ще бъде предимно облачно. Преди обяд на места в Западна България все още ще има снеговалежи, но в следобедните часове временно ще спрат. Ще духа слаб, в Източна България до умерен югоизточен вятър, в Дунавската равнина слаб от изток-североизток. Дневните температури слабо ще се повишат и максималните ще бъдат от 1°-2° в северозападните райони до 9°-11° по Черноморието, в София около 3°.

Вечерта от запад-югозапад ще започнат нови валежи от дъжд, които през нощта срещу четвъртък ще обхванат почти цялата страна. На много места в Западна България ще има условия за поледици. В Северозападна България валежите ще са предимно от сняг и се очаква да се образува нова снежна покривка - до 10 см.

Над Черноморието ще има значителна облачност, но валеж не се очаква. Ще духа до умерен югоизточен вятър. Максимални температури - между 9° и 11°. Температурата на морската вода е 11°-12°. Вълнението на морето ще бъде 2-3 бала.

В планините ще бъде предимно облачно. През деня на места ще има превалявания от сняг, по-интензивен през нощта срещу четвъртък. Под 1000-1200 метра ще вали дъжд и ще има условия за поледици. Ще духа предимно умерен югозападен вятър, който вечерта ще се усили до бурен и през нощта срещу четвъртък ще се ориентира от запад-северозапад и в Западна Стара планина ще има виелици. Максимална температура на 1200 метра около 3°, на 2000 метра - около минус 1°.

### Прогноза за времето от 15 до 20 декември 2022 г.

Рано сутринта в четвъртък на отделни места в Северозападна България все още ще има условия за поледици. През деня валежите навсякъде ще спрат, облачността ще се разкъса. С южен вятър ще се затопля и дневните температури ще са от 3°-4° в северозападните райони до 10°-12° на места в Южна България. В петък и събота затоплянето ще продължи - минималните температури ще са положителни, през втория ден в по-голямата част от страната между 5° и 10°, а дневните предимно между 14° и 19°. Облачността ще е по-често значителна, но само на отделни места е възможно да превали



дъжд. С намалена видимост ще се задържа в северозападните райони и западната част от Горнотракийската низина, където и температурите ще останат по-ниски - минималните малко над  $0^{\circ}$ , максималните под  $8^{\circ}$ - $10^{\circ}$ . По-късно през деня в събота с ориентиране на вятъра от северозапад, в неделя от север-североизток, ще прониква студен въздух. Облачността ще се вплътни и на места от северозапад на югоизток ще има валежи от дъжд, в планините над 1500 метра - от сняг. В началото на следващата седмица облачността ще се задържи предимно значителна, почти без валежи. Температурите ще се понижат още малко - преобладаващите максимални ще бъдат между  $1^{\circ}$  и  $6^{\circ}$ , сутрешните във вторник - между минус  $5^{\circ}$  и  $0^{\circ}$ .

### ПРОГНОЗА ЗА ОЧАКВАНИ КОЛИЧЕСТВА ВАЛЕЖИ

**За 13 и 14 декември 2022 г.:** След обяд вече ще е почти без валежи.

През нощта и утре преди обяд на много места в Западна България ще превалява сняг, по долината на Струма дъжд. Количества до 4-5 mm.

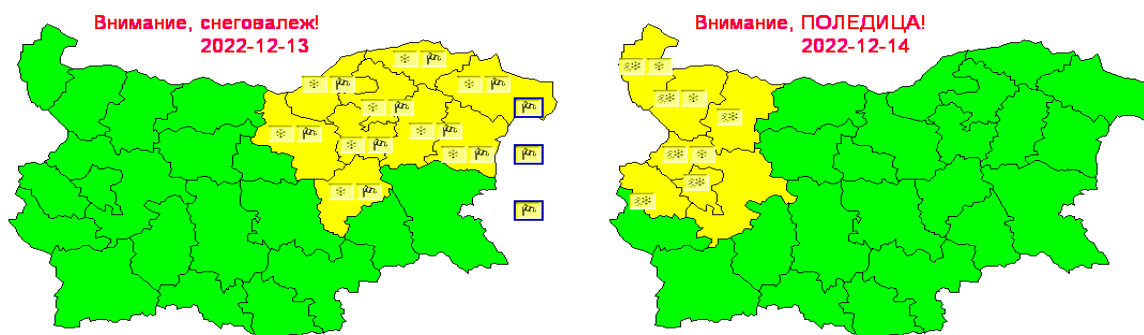
Утре вечерта от запад-югозапад ще започнат нови валежи, вече от дъжд, които през нощта срещу четвъртък ще обхванат почти цялата страна. Количества до 10 mm. На места в Западна България ще има условия за поледици. В планинските райони на Северозападна България ще вали сняг и ще се образува нова снежна покривка до 10 см.

**За 15 и 16 декември 2022 г.:** В четвъртък до обяд валежите ще спрат, най-късно в североизточните райони. Количества за периода преди обяд: в Северна България 2-5 mm, в Южна 1-3 mm. В петък - без валежи.

## ПРОГНОЗА ЗА ОПАСНИ И ОСОБЕНО ОПАСНИ МЕТЕОРОЛОГИЧНИ ЯВЛЕНИЯ

За 13.12.2022 г. има издадени предупреждения за снеговалежи и виелици в Североизточна България, но те се отнасяха за явленията реализирали се през изминалата нощ и до обяд. До края на деня не се очакват опасни явления.

За 14.12.2022 г. НИМХ издава предупреждение от първа степен (жълт код) за опасност от образуване на поледици, вечерта и през нощта срещу четвъртък, в областите Видин, Монтана, Враца, София-област, София-град и Перник. В областите София-област, Видин и Монтана е издадено и предупреждение за обилен снеговалеж и образуване на нова снежна покривка в старопланинските райони на трите области.



Карта на опасните явления за 13.12.2022 г. Карта на опасните явления за 14.12.2022 г.

Подробна информация за предупрежденията и опасните метеорологични явления по области може да бъде получена от интерактивната карта на адрес: <http://weather.bg/0index.php?koiFail=RM01opasni1&nd=0&lng=0>

### Легенда:



Бяло:

Липсваща, недостатъчна, стара или съмнителна информация.



Зелено:

Няма опасни явления.



Жълто:

Времето може да бъде потенциално опасно. Явленията, които са прогнозирани, не са необичайни, но изискват внимание, ако възнамерявате да вършите работа на открито. Следете прогнозите за времето и не поемайте излишен риск.



Оранжево:

Времето е опасно. Прогнозирани са по-рядко случващи се метеорологични явления. Възможни са материални щети и има опасност от наранявания. Бъдете много внимателни и се информирайте подробно и често за метеорологичната обстановка. Съобразявайте се с неизбежните рискове и следвайте всички съвети на компетентните органи.



Червено:

Времето е много опасно. Прогнозирани са изключително интензивни опасни метеорологични явления. Възможни са големи материални щети и нещастни случаи, може да възникне и опасност за живота. Следвайте нарежданията и всички съвети на компетентните органи и бъдете готови да извънредни мерки.

## ХИДРОЛОГИЧЕН БЮЛЕТИН

### Анализ на хидрологичната обстановка през изминалото денонощие

Анализът е направен на база измерени водни стоежи и изчислени по временни ключови криви водни количества от оперативни автоматични и конвенционални хидрометрични станции на НИМХ:

**Дунавски басейн:** През изминалото денонощие речните нива в по-голямата част от басейна са останали без съществени изменения, като в резултат на оттичане са регистрирани повишения в средните и долните течения на основните реки. Регистрираните колебания на водните нива в средното и долното течение на р. Искър (-25/+51 см) са в резултат от работата на хидротехнически съоръжения в комбинация с валежи. Отчетените изменения на речните нива в басейна са както следва: за водосбора на р. Нишава от -10 см до +8 см; за водосбора на р. Лом до +1 см; за водосбора на р. Огоста от -6 см до +9 см; за водосбора на р. Искър от -10 см до +11 см; за водосбора на р. Вит от -6 см до +17 см; за водосбора на р. Осъм от -6 см до +11 см; за водосбора на р. Янтра от -7 см до +6 см; за водосбора на р. Русенски Лом от -5 см до +4 см. Водните количества на реките в басейна са около и под праговете за средни води и около праговете за ниски води, само водните количества на р. Искър при гр. Нови Искър са над прага за средни води.

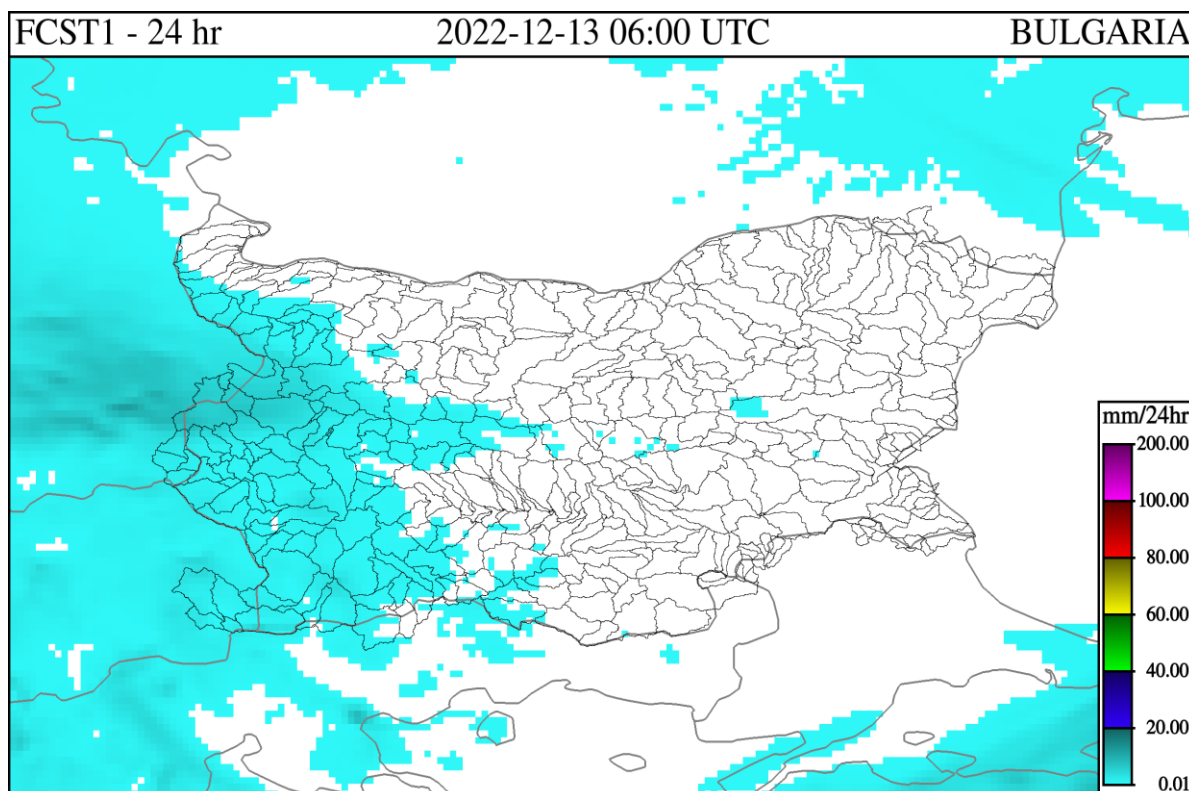
**Черноморски басейн:** През изминалото денонощие речните нива в по-голямата част от басейна са останали без съществени изменения, като в резултат на валежи са регистрирани повишения на нивата на южночерноморските реки. Отчетените колебания на речните нива в басейна са както следва: за водосбора на р. Провадийска от -4 см до +5 см; за водосбора на р. Камчия до  $\pm 3$  см; за водосбора на река Айтоска до  $\pm 2$  см; за водосбора на р. Факийска до +4 см; за водосбора на р. Ропотамо до +22 см; за водосбора на р. Велека от -1 см до +23 см. Водните количества на реките в басейна са под праговете за средни води и около праговете за ниски води, само водните количества на р. Ропотамо при с. Веселие са над прага за средни води.

**Източнобеломорски басейн:** През изминалото денонощие речните нива в басейна са се понижили или са останали без съществени изменения. Регистрираните колебания на водните нива на реките Тъжа при ВЕЦ Тъжа (-8/+17 см), р. Тополница при с. Поибрене (-9/+25 см) и Въча при гр. Девин (-84/+73 см) са в резултат от работата на хидротехнически съоръжения, комбинирани с валежи. Отчетените изменения на речните нива в останалата част от басейна са както следва: за водосбора на р. Тунджа от -6 см до +8 см; за водосбора на р. Марица от -9 см до +14 см; за водосбора на р. Арда от -32 см до +21 см. Водните количества на реките в басейна са около и под праговете за средни води и около праговете за ниски води. Само водните количества в горните части от водосбора на р. Арда и на р. Въча при гр. Девин са около праговете за високи води.

**Западнобеломорски басейн:** През изминалото денонощие нивата на реките в басейна са се понижили или са останали без съществени изменения. Отчетените колебания на речните нива в басейна са както следва: за водосбора на р. Места до -28 см; за водосбора на р. Струма от -19 см до +13 см. Водните количества на по-голямата част от реките в басейна са около праговете за средни води. Водните количества на р. Места, р. Соголянска Бистрица, р. Елешница, р. Джерман и р. Пиринска Бистрица са около праговете за високи води.

### ДОПЪЛНИТЕЛНА ПРОГНОЗНА МЕТЕОРОЛОГИЧНА ИНФОРМАЦИЯ, ИЗПОЛЗВАНА ПРИ ИЗГОТВЯНЕ НА ХИДРОЛОГИЧНАТА ПРОГНОЗА

- 24 h прогноза за валежите от модела ALADIN за района на Черно море и Близкия Изток от 08:00 ч. местно време на 13.12.2022 г. до 08:00 ч. местно време на 14.12.2022 г.



- **Снежна покривка и очаквано снеготопене за следващите 72 часа**

➤ На картата по-долу е представено пространственото разпределение на наличната снежна покривка с използване на сателитна информация в 11:00 UTC (+2 часа местно време).



0 2 5 10 20 30 40 50 60 80 100 125 150 175 200 225

➤ На картата по-долу е представено пространственото разпределение на водното съдържание в снежната покривка с използване на сателитна информация в 11:00 UTC (+2 часа местно време).



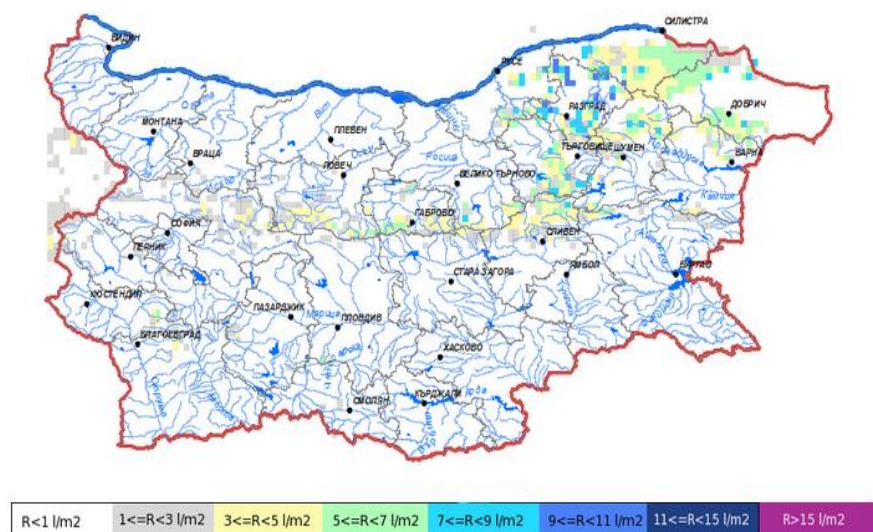
0 2 5 10 20 30 40 50 60 80 100 125 150 175 200 225



➤ На картата по-долу е представено пространственото разпределение на прогнозираното снеготопене за следващите 24 часа с използване на модела ALADIN.



➤ На картата по-долу е представено пространственото разпределение на прогнозираното снеготопене от 24 до 48 часа с използване на модела ALADIN.

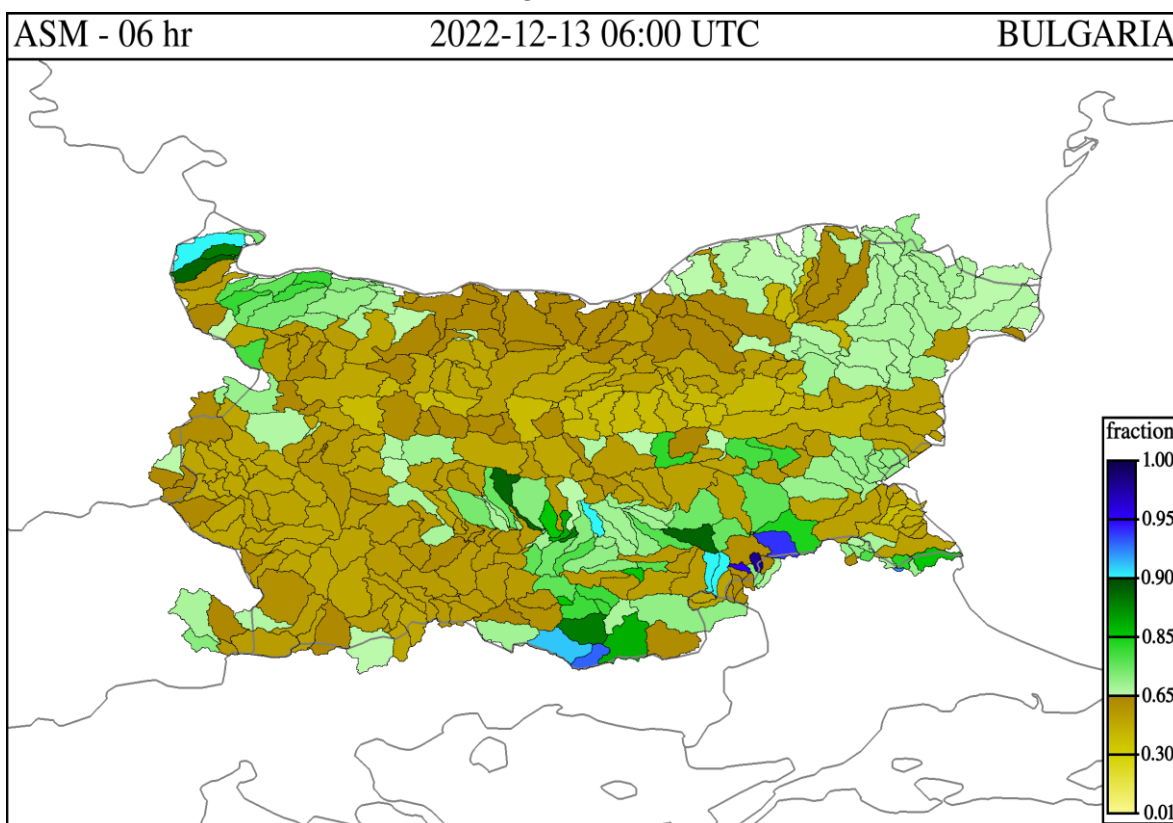


➤ На картата по-долу е представено пространственото разпределение на прогнозираното снеготопене от 48 до 72 часа с използване на модела ALADIN.



- **Влажност на почвата:**

➤ На картата по-долу е представено пространственото разпределение на средната почвена влага - насищане с вода на повърхностния (до 30 cm) почвен слой с използване на резултати от модела Sacramento Soil Moisture Accounting Model.





## Хидрологична прогноза

На основа на метеорологичната прогноза, обработената хидрологична информация и моделираните водни количества от НИМХ:

**Дунавски басейн:** Днес (13.12) и утре речните нива в басейна ще останат без съществени изменения. В резултат на валежи в комбинация със снеготопене, през нощта на 14 срещу 15.12, ще има повишения на нивата на реките в целия басейн, по-значителни във водосборите на р. Нишава, р. Ерма и р. Габерска. На 15.12 речните нива в басейна ще се понижават или ще останат без съществени изменения. На 16.12, в резултат на снеготопене, ще има краткотрайни повишения на речните нива във водосборите на реките западно от р. Вит и в горните части от водосборите на р. Вит, р. Осъм и р. Янтра. Водните количества ще бъдат под праговете за внимание.

**Моделът за водосбора на р. Огоста прогнозира:** Прогнозираните водни количества на 14, 15 и 16.12.2022 г. ще бъдат над средномногогодишните стойности. Днес (13.12) и утре през деня речните нива ще останат без съществени изменения. В резултат на валежи и снеготопене ще има повишения на речните нива във водосбора, през нощта на 14 срещу 15.12. На 15.12 речните нива ще се понижават. На 16.12 в резултат на снеготопене ще има незначителни повишения на нивата във водосбора. Водните количества ще бъдат под праговете за внимание.

**Моделът за водосбора на р. Искър прогнозира:** Прогнозираните водни количества на 14, 15 и 16.12.2022 г. ще са около и над средната многогодишна стойност. Днес (13.12) и утре речните нива ще са без съществени изменения. От вечерните часове на 14.12 и на 15.12, в резултат на валежи и снеготопене, и на 16.12 в резултат на снеготопене, ще има краткотрайни повишения на речните нива в средите и долните части на водосбора. Водните количества ще бъдат под праговете за внимание.

**Моделът за водосбора на р. Янтра прогнозира:** Прогнозираните водни количества на 14, 15 и 16.12.2022 г. ще бъдат над средномногогодишните стойности. Днес (13.12) и утре нивата на реките във водосбора ще се понижават. На 15.12 в резултат на валежи речните нива във водосбора ще се повишават незначително. На 16.12 речните нива ще са без съществени изменения, като в резултат на снеготопене, ще има краткотрайни повишения в планинските части от водосбора. Водните количества ще бъдат под праговете за внимание.

**Моделът за водосбора на р. Русенски Лом прогнозира:** Прогнозираните водни количества във водосбора на р. Черни Лом на 14, 15, 16, 17 и 18.12.2022 г. ще бъдат под средномногогодишните стойности. Днес (13.12) и през следващите 4-5 дни речните нива във водосбора ще останат без съществени изменения, като в резултат на валежи, ще има незначителни повишения на речните нива на 15.12. Водните количества ще бъдат под праговете за внимание.

**Черноморски басейн:** Днес (13.12) и утре, речните нива в басейна ще се понижават или ще останат без съществени изменения. На 15.12 в резултат на валежи ще има краткотрайни повишения на речните нива в басейна. На 16.12 речните нива ще се понижават или ще останат без съществени изменения. Водните количества ще бъдат под праговете за внимание.

**Моделът за водосбора на р. Айтоска прогнозира:** Прогнозираните водни количества на 14, 15 и 16.12.2022 г. ще бъдат над средномногогодишните стойности. През следващите три дни речните нива ще останат без съществени изменения, като в резултат на валежи на 15.12 са възможни незначителни повишения. Водните количества ще бъдат под праговете за внимание.

**Моделът за водосбора на р. Факийска прогнозира:** Прогнозираните водни количества за водосбора на р. Факийска на 14, 15, 16, 17 и 18.12.2022 г. ще бъдат около и под средномногогодишните стойности. Днес (13.12) и през следващите 4 дни речните нива във водосбора ще останат без съществени изменения. На 18.12, в резултат на валежи, ще има незначителни повишения на речните нива. Водните количества ще бъдат под праговете за внимание.

**Източнобеломорски басейн:** Днес (13.12) и утре речните нива в басейна ще се понижават или ще останат без съществени изменения. На 15.12, в резултат на валежи и снеготопене, ще има незначителни повишения на нивата в басейна. На 16.12 речните нива в по-голяма част от басейна ще са без съществени изменения, като в резултат на снеготопене са възможни незначителни повишения в планинските части от водосборите на реките. Водните количества ще бъдат под праговете за внимание.

**Системата за ранно предупреждение за водосборите на реките Марица и Тунджа на НИМХ прогнозира:**

- Водните нива ще бъдат под праговете за внимание

<u>Прагове за предупреждение</u>			
Нива на тревога:	Жълто - Внимание	Оранжево - Предупреждение	Червено - Тревога

**Системата за ранно предупреждение за водосбора на река Арда на НИМХ прогнозира:**

- Водните количества ще бъдат под праговете за внимание.

<u>Прагове за предупреждение</u>			
Нива на тревога:	Жълто - Внимание	Оранжево - Предупреждение	Червено - Тревога

**Западнобеломорски басейн:** Днес (13.12) и утре речните нива в басейна ще се понижават, като в резултат на оттичане днес все още повишения ще има в долните течения на основните реки. През нощта на 14 срещу 15.12, в резултат на валежи в комбинация със снеготопене, водните нива в басейна ще се повишават, като по-значителни ще са повишенията в горните части от водосбора на р. Струма. На 16.12 речните нива в басейна ще се повишават незначителни в резултат на снеготопене. Водните количества ще бъдат под праговете за внимание.

*В направените прогнози не се отчита работата и ретензионната способност на хидротехническите съоръжения.*

### РЕКА ДУНАВ

Водни стоежи в българския участък на река Дунав за 13 декември 2022 г. по данни на Изпълнителна агенция „Проучване и поддържане на река Дунав“:

станция	километър	воден стоеж [cm]	разлика	t вода
		водно количество [m <sup>3</sup> /s]	за 24 ч. [cm]	[°C]
Ново село	833.60	284 Q: 5 064	+75	5.8
Лом	743.30	301 Q: 4 585	+35	5.4
Оряхово	678.00	169 Q: 4 470	+14	7.6
Никопол	597.50	216	+1	6.6
Свищов	554.30	180 Q: 4 383	0	6.4
Русе	495.60	172 Q: 4 355	+1	7
Силистра	375.50	183 Q: 4 381	-1	7.8