



Министерство на
околната среда и водите

**Ежедневен
бюлетин за
състоянието на
водите**

13 ДЕКЕМВРИ 2023

**Комплексни и
значими
язовири**

Речни нива

Информация за наличните обеми в комплексните и значими язовири, които се следят в МОСВ:

Съгласно приложение №1 към чл. 13, ал. 1, т. 1 от Закона за водите, комплексните и значими язовири са 52 броя.

Сумата от наличните в тях завирени обеми към 13.12.2023 г. е 3785.8 млн. м³, представлява 57.9 % от сумата от общите им обеми, с 1.1 % повече от отношението на завирените им обеми спрямо сумата на общите им обеми към 12.12.2023 г.

Според основното им предназначение наличните в тях завирени обеми са както следва:

- питейно-битово водоснабдяване - 71.4 % от общия им обем;
- за резервно питейно-битово водоснабдяване - 30.9 % от общия им обем;
- напояване - 42.2 % от общия им обем;
- енергетика - 63.8 % от общия им обем.

Налични завирени обеми в язовири по приложение 1 на ЗВ с трансгранично влияние:

1. за Каскада „Арда“:

Язовир „Кърджали“ - 272.535 млн. м³, което е 54.81 % от общия му обем;

Язовир „Студен кладенец“ - 223.810 млн. м³, което е 57.72 % от общия му обем;

Язовир „Ивайловград“ - 109.281 млн. м³, което е 69.74 % от общия му обем;

2. за Каскада „Горна Тунджа“:

Язовир „Копринка“ - 46.757 млн. м³, което е 32.88 % от общия му обем;

Язовир „Жребчево“ - 176.188 млн. м³, което е 44.05 % от общия му обем.

БЮЛЕТИН №951 от 13.12.2023 г. към 8 часа

ОБОБЩЕНИ ДАННИ ЗА СЪСТОЯНИЕТО НА ВОДИТЕ В КОМПЛЕКСНИТЕ И ЗНАЧИМИ ЯЗОВИРИ

Сумата от наличните завърени обеми към комплексните и значими язовири е			3785,8	млн.куб.м.	представлява		57,9%	Тенденция	в бр. язовири		
Според основното предназначение на язовирите наличните в тях завърени обеми:			за питейно-битово водоснабдяване		71,4%	от общия им обем;	66,74%	от полезния им обем	↑ - повишаване на обема	20	
			за резервно - ПБВ		30,9%	от общия им обем;	54,59%	от полезния им обем	↓ -понижаване на обема	19	
			за напояване		42,2%	от общия им обем;	35,70%	от полезния им обем	~ - задържане на обема	10	
			за енергетика		63,8%	от общия им обем;	57,68%	от полезния им обем	⌋ -преливане	2	
№	БД	Язовир	Общ обем	Мъртъв/ Санитарен обем	Наличен обем		Наличен полезен обем		Ср. денонощен приток	Ср. денонощен разход	Тенденция
			млн.м ³	млн.м ³	млн.м ³	% от общия обем	млн.м ³	% от полезния обем	м ³ /сек.	м ³ /сек.	
1	БДДР	Искър	655,252	87,200	513,549	78,37%	426,349	75,05%	5,312	11,469	↓
2	БДДР	Бели Искър	15,080	1,400	10,257	68,02%	8,857	64,75%	0,565	0,741	↓
3	БДДР	Среченска бара	15,500	1,000	14,019	90,45%	13,019	89,79%	0,995	0,590	↑
4	БДДР	Христо Смирненски	27,700	4,200	21,405	77,28%	17,205	73,21%	0,204	0,760	↓
5	БДДР	Йовковци	92,179	9,000	77,831	84,44%	68,831	82,75%	0,085	0,674	↓
6	БДЧР	Тича	311,800	40,000	190,218	61,01%	150,218	55,27%	0,141	1,675	↓
7	БДЧР	Камчия	233,550	76,000	159,120	68,13%	83,120	52,76%	1,792	2,486	↓
8	БДЧР	Ясна поляна	32,320	7,550	17,303	53,54%	9,753	39,37%	0,625	0,266	↑

9	БДИБР	Асеновец	28,200	2,000	11,533	40,90%	9,533	36,39%	0,208	0,359	↓
10	БДИБР	Боровица	27,300	4,600	23,963	87,78%	19,363	85,30%	0,128	0,255	↓
11	БДЗБР	Студена	25,200	2,400	18,534	73,55%	16,134	70,76%	0,759	0,631	↑
12	БДЗБР	Дяково	35,400	8,000	23,902	67,52%	15,902	58,04%	0,000	0,344	↓
13	БДЗБР	Калин - за рез.водоснабдяване	1,024	0,100	0,289	28,24%	0,189	20,48%	не се получава ежедневна информация приток и разход		↑
14	БДЗБР	Карагьол - за рез.водоснабдяване	2,252	0,200	1,410	62,61%	1,210	58,97%			↑
15	БДДР	Огняново - за рез.водоснабдяване **	31,600	2,500	18,612	58,90%	16,112	55,37%	0,138	0,335	↓
16	БДЧР	Порой	45,200	2,000	4,979	11,02%	2,979	6,90%	0,104	0,000	↑
17	БДЧР	Ахелой	12,350	0,800	3,311	26,81%	2,511	21,74%	0,058	0,000	↑
18	БДДР	Панчарево	6,465	1,500	5,058	78,23%	3,558	71,65%	12,137	11,637	↓
19	БДДР	Ястребино	62,300	3,900	33,039	53,03%	29,139	49,90%	0,278	0,093	↑
20	БДДР	Кула	20,250	0,700	9,280	45,83%	8,580	43,89%	0,035	0,035	~
21	БДДР	Рабиша	43,200	2,400	12,329	28,54%	9,929	24,34%	0,000	0,000	~
22	БДДР	Огоста	506,000	67,000	245,280	48,47%	178,280	40,61%	0,984	7,407	↓
23	БДДР	Сопот	60,908	1,300	32,525	53,40%	31,225	52,38%	0,660	0,255	↑
24	БДДР	Горни Дъбник	130,000	3,000	46,361	35,66%	43,361	34,14%	0,347	0,347	~
25	БДДР	Бели Лом	25,500	3,200	7,927	31,09%	4,727	21,20%	0,069	0,069	~
26	БДЧР	Съединение	12,810	1,500	7,768	60,64%	6,268	55,42%	0,081	0,081	~
27	БДЧР	Георги Трайков (Цонево)	330,000	21,000	135,456	41,05%	114,456	37,04%	0,000	2,616	↓
28	БДИБР	Жребчево	400,000	30,000	176,188	44,05%	146,188	39,51%	1,768	1,768	~
29	БДИБР	Малко Шарково	45,000	3,900	29,675	65,94%	25,775	62,71%	0,104	0,104	~
30	БДИБР	Домлян	26,074	0,700	2,689	10,31%	1,989	7,84%	0,224	0,009	↑
31	БДИБР	Пясъчник	206,530	3,400	17,920	8,68%	14,520	7,15%	0,487	0,081	↑
32	БДИБР	Тополница	137,108	20,000	42,052	30,67%	22,052	18,83%	2,014	0,556	↑
33	БДИБР	Тракиец	114,000	24,000	63,322	55,55%	39,322	43,69%	0,058	0,139	↓
34	БДЗБР	Пчелина	54,200	34,200	54,100	99,82%	19,900	99,50%	7,407	7,407	↓
35	БДДР	Александър Стамболийски	205,569	20,000	136,771	66,53%	116,771	62,93%	1,577	12,146	↓
36	БДДР	Кокаляне	не се получава ежедневна информация								
37	БДИБР	Копринка	142,214	5,410	46,757	32,88%	41,347	30,22%	1,667	1,054	↑

	БДИБР	Белмекен-Чаира	149,536	5,179	93,968	62,84%	88,789	61,51%	2,977	7,580	
38	БДИБР	Белмекен	144,036	3,810	89,866	62,39%	86,056	61,37%			↓
39	БДИБР	Чаира	5,500	1,369	4,102	74,59%	2,733	66,16%			↑
	БДИБР	Баташки водносиллов път									
	БДИБР	Голям Беглик-Широка поляна	86,091	7,242	67,121	77,97%	59,879	75,94%	4,190	5,045	
40	БДИБР	Голям Беглик	62,111	3,942	50,104	80,67%	46,162	79,36%			↓
41	БДИБР	Широка поляна	23,980	3,300	17,018	70,97%	13,718	66,33%			~
42	БДИБР	Беглика	1,554	0,242	0,901	57,99%	0,659	50,24%	0,337	0,001	↑
43	БДИБР	Тошков Чарк	1,782	0,276	1,427	80,09%	1,151	76,44%	0,527	1,032	↓
44	БДИБР	Батак	310,298	19,950	150,771	48,59%	130,821	45,06%	6,614	3,701	↑
	БДИБР	Каскада Доспат-Въча									
45	БДЗБР	Доспат	449,249	14,907	416,500	92,71%	401,593	92,46%	0,399	0,399	~
46	БДИБР	Цанков камък	110,708	31,200	75,129	67,86%	43,929	55,25%	4,909	1,348	↑
47	БДИБР	Въча	226,120	24,520	131,778	58,28%	107,258	53,20%	3,880	17,439	↓
48	БДИБР	Кричим	20,256	1,730	19,719	97,35%	17,989	97,10%	18,083	15,978	↑
	БДИБР	Каскада Арда									
49	БДИБР	Кърджали	497,236	107,176	272,535	54,81%	165,359	42,39%	7,502	8,670	↓
50	БДИБР	Студен кладенец	387,772	90,667	223,810	57,72%	133,143	44,81%	16,711	7,942	↑
51	БДИБР	Ивайловград	156,702	59,526	109,281	69,74%	49,755	51,20%	12,175	12,175	~
52	БДИБР	Розов кладенец	20,400	13,268	18,420	90,29%	5,152	72,24%	не се получава ежедневна информация приток и разход		↑

* Данните в таблицата са за състоянието на комплексните и значими язовири по Приложение 1 от Закона за водите към 8 часа на съответния ден.

** С Решение №740 от 15 октомври 2020 г. за осигуряване на дългосрочната стабилност на водоснабдяването на Столична община, Министерски съвет определя „Български ВиК холдинг“ ЕАД, да извърши необходимите действия за осигуряване на възможност за пречистване на питейни води от язовир „Огняново“.

Към момента не са изпълнени изискванията за вписване на язовира в регистъра съгласно изискванията на Закона за здравето и няма разрешително по реда на закона за водите, поради което не се подават води за питейнобитово водоснабдяване. ***

Язовир Панчарево:

Съгласно предоставената справка от НС ЕАД язовир „Панчарево“ прелива с 11,2 м³/сек. Постъпващият приток в язовира на 13.12.2023 г. е 12,137 м³/сек. Размерът на дневния разход и прелялото количество се равняват на 11,637 м³/сек. Наличният обем в язовира е 5,0576 млн. м³, което представлява 78,23% от общия му обем.

Язовир Пчелина:

Съгласно предоставената справка от НС ЕАД язовир „Пчелина“ прелива с 7,357 м³/сек. Постъпващият приток в язовира на 13.12.2023 г. е 7,407 м³/сек. Размерът на дневния разход и прелялото количество се равняват на 7,407 м³/сек. Наличният обем в язовира е 54,1 млн. м³, което представлява 99,82% от общия му обем.

По данни и прогнози на НИМХ

На 13.12 и 14.12. речните нива ще останат без съществени изменения. На 14.12, 15.12 и 16.12 в резултат на валежи ще има повишения на речните нива в басейните както следва:

Дунавски басейн:

- на 14.12 - във водосборите западно от този на р. Искър, а през нощта срещу 15 и през деня на 15.12 и в останалата част от басейна. На 16.12 речните нива ще се задържат без съществени изменения, като в резултат на оттичане ще има повишения в долните течения на основните реки;

Черноморски басейн:

- в резултат на валежи на 15 и 16.12 ще има повишения на речните нива в целия басейн, като по-съществени ще са те на 15.12 във водосборите на южночерноморските реки;

Източнобеломорски басейн:

- на 15.12 в резултат на валежи ще има незначителни повишения на речните нива в целия басейн. На 16.12 нивата на реките ще останат без съществени изменения;

Западнобеломорски басейн:

- от вечерните часове на 14.12 и на 15.12 в резултат на валежи ще има повишения на речните нива в целия басейн. По-съществени ще са повишенията през нощта на 14 срещу 15.12. На 16.12 речните нива ще останат без съществени изменения, като в резултат на оттичане ще има повишения в долните течения на основните реки.

Водните количества ще бъдат под праговете за внимание.

МЕТЕОРОЛОГИЧЕН БЮЛЕТИН



Анализ на денонощната сума на валежа от 7:30 ч на 12.12.2023 г. до 7:30 ч на 13.12.2023 г., използващ модел ALADIN-BG и данни от наблюдателната мрежа на НИМХ

Метеорологична прогноза за 14 декември 2023 г.

През нощта ще преобладава ясно време, но след полунощ на много места в Горнотракийската низина и Източна България ще има мъгла или ниска слоеста облачност. Ще духа слаб до умерен вятър от юг-югозапад. Минималните температури ще са предимно между 4° и 9° , малко по-ниски в северозападните райони, в София - около 4° . Утре облачността, предимно средна и висока, ще се увеличава и вплътнява. След обяд в северозападните райони от страната ще започнат валежи от дъжд, а до вечерта ще завали на много места в Западна и Централна България. Преди обяд ще духа умерен, в югоизточните райони - временно силен югозападен вятър. След обяд вятърът постепенно ще се ориентира от запад-северозапад. Максималните температури ще са от 9° - 11° в Северозападна България до 16° - 18° на места в югоизточните райони от страната. В София - около 14° .

Над планините ще бъде предимно облачно и ветровито. Ще духа силен, по високите и открити части - бурен вятър от запад-югозапад. След обяд в масивите от Западна България ще започнат валежи от дъжд, над 2000 метра - от сняг. Максималната температура на височина 1200 метра ще бъде около 12° , на 2000 метра - около минус 4° .

По Черноморието облачността ще е значителна, средна и висока. Без валежи. В сутрешните часове на места ще има мъгла или ниска облачност. Ще духа умерен, временно силен югозападен вятър, след обяд ще се ориентира от запад-северозапад. Максималните температури ще са 13° - 16° . Температурата на морската вода е 9° - 10° . Вълнението на морето ще бъде 2-3 бала.

Прогноза за времето от 15 до 20 декември 2023 г.

В петък и събота валежите ще продължат, ще са значителни по количество. В петък още преди обяд в Предбалкана и високите полета, а след обяд и в повечето райони от Северна България дъждът ще премине в сняг. Вятърът ще се ориентира от север-североизток, ще е умерен, в източните райони - силен. С него ще нахлува студен въздух и температурите ще се понижават, към 14 часа в по-голямата част от страната ще са между 2° и 7° . През нощта срещу събота дъждът навсякъде ще премине в сняг. В събота в северните райони валежите ще отслабнат и постепенно ще спират, а в южната половина от страната ще продължат през целия ден. Ще се образува снежна покривка. По планинските проходи и в Източна България ще има условия за виелици и навявания. Застудяването ще продължи и в цялата страна температурите ще останат почти без дневен ход, близки до нулата. В неделя още сутринта валежите навсякъде ще спрат. Облачността бавно ще се разкъсва. Вятърът ще отслабне и ще се ориентира от северозапад. Минималните температури ще са между минус 5° и 0° , а максималните - между 0° и 5° . През първите дни от новата седмица ще преобладава слънчево време. Вятърът ще е слаб от северозапад, в много райони временно ще стихва. В понеделник сутринта ще е студено, минималните температури ще са между минус 8° и минус 3° , в котловините в Западна България до около минус 10° , а максималните ще са между 3° и 8° . Във вторник и сряда ще са с 2-3 градуса по-високи.

ПРОГНОЗА ЗА ОЧАКВАНИ КОЛИЧЕСТВА ВАЛЕЖИ

За 13 и 14 декември 2023 г.: До края на деня и през нощта ще е без валежи. Утре след обяд в Северозападна България ще започнат валежи от дъжд, които до полунощ срещу петък ще обхванат Западна и Централна България. Количества: 5-15 mm, на места в Западна България и планинските райони, между 20 и 30 mm. В планините над 2000 m ще вали сняг, до вечерта, с понижението на температурите, границата на снеговалежите ще се снижи до 700-900 m.

За 15 и 16 декември 2023 г.: В петък и събота валежите ще продължат, ще са значителни. В петък още преди обяд в Предбалкана и високите полета, а до вечерта в по-голямата част от Северна България дъждът ще премине в сняг. Количества: в по-голямата част от страната 15-35 mm, в Рило-Родопската област и югоизточните райони 50-60 mm. В събота навсякъде валежите ще са от сняг. В Северна България ще отслабват и постепенно ще спират, а в Южна ще продължат през целия ден. Количества: в Северна България 2-10 mm, в Южна - 10-35 mm.

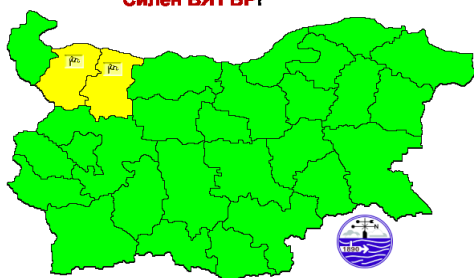
ПРОГНОЗА ЗА ОПАСНИ И ОСОБЕНО ОПАСНИ МЕТЕОРОЛОГИЧНИ ЯВЛЕНИЯ

За 13 декември 2023 г. е в сила предупреждение от първа степен (жълт код) за силен поривист югозападен вятър в старопланинската част на области Монтана и Враца. Очаквани пориви на вятъра: 20-22 m/s.

За 14 декември 2023 г. Националният институт по метеорология и хидрология издава предупреждение от първа степен (жълт код) за силен югозападен вятър в четири области в Югоизточна България. Очаквана скорост: 14-19 m/s.

Карта на опасните явления за 13.12.2023

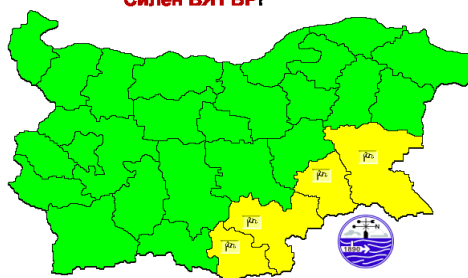
Силен ВЯТЪР!



Подробности на <https://weather.bg/obshtini>

Карта на опасните явления за 14.12.2023

Силен ВЯТЪР!



Подробности на <https://weather.bg/obshtini>

Карта на опасните явления за 13.12.2023 г.

Карта на опасните явления за 14.12.2023 г.

Подробна информация за предупрежденията и опасните метеорологични явления по области и общини може да бъде получена от интерактивната карта на адрес: <https://weather.bg/obshtini/>

Легенда:



Бяло:

Липсваща, недостатъчна, стара или съмнителна информация.



Зелено:

Няма опасни явления.



Жълто:

Времето може да бъде потенциално опасно. Явленията, които са прогнозирани, не са необичайни, но изискват внимание, ако възнамерявате да вършите работа на открито. Следете прогнозите за времето и не поемайте излишен риск.



Оранжево:

Времето е опасно. Прогнозирани са по-рядко случващи се метеорологични явления. Възможни са материални щети и има опасност от наранявания. Бъдете много внимателни и се информирайте подробно и често за метеорологичната обстановка. Съобразявайте се с неизбежните рискове и следвайте всички съвети на компетентните органи.



Червено:

Времето е много опасно. Прогнозирани са изключително интензивни опасни метеорологични явления. Възможни са големи материални щети и нещастни случаи, може да възникне и опасност за живота. Следвайте нарежданията и всички съвети на компетентните органи и бъдете готови да извънредни мерки.

ХИДРОЛОГИЧЕН БЮЛЕТИН

Анализ на хидрологичната обстановка през изминалото денонощие

Анализът е направен на база измерени водни стоежи и изчислени по временни ключови криви водни количества от оперативни автоматични и конвенционални хидрометрични станции на НИМХ:

Дунавски басейн: През изминалото денонощие нивата на наблюдаваните реки са останали без съществени изменения. Регистрираните колебания на нивата в средното и долното течение на р. Огоста (-16/+14 см) и в средното течение на р. Искър (-11/+13 см) са вследствие от работата на хидротехнически съоръжения. Регистрираните колебания на речните нива в останалата част от басейна са както следва: за водосбора на р. Нишава от -2 см до +1 см; за водосбора на р. Лом от -4 см до +4 см; за водосбора на р. Огоста от -5 см до +1 см; за водосбора на р. Искър от -8 см до +3 см; за водосбора на р. Вит от -3 см до +3 см; за водосбора на р. Осъм от -5 см до +3 см; за водосбора на р. Янтра от -3 см до +2 см; за водосбора на р. Русенски Лом с до ± 2 см. Водните количества на реките в басейна са около и под праговете за средни води и около праговете за ниски води.

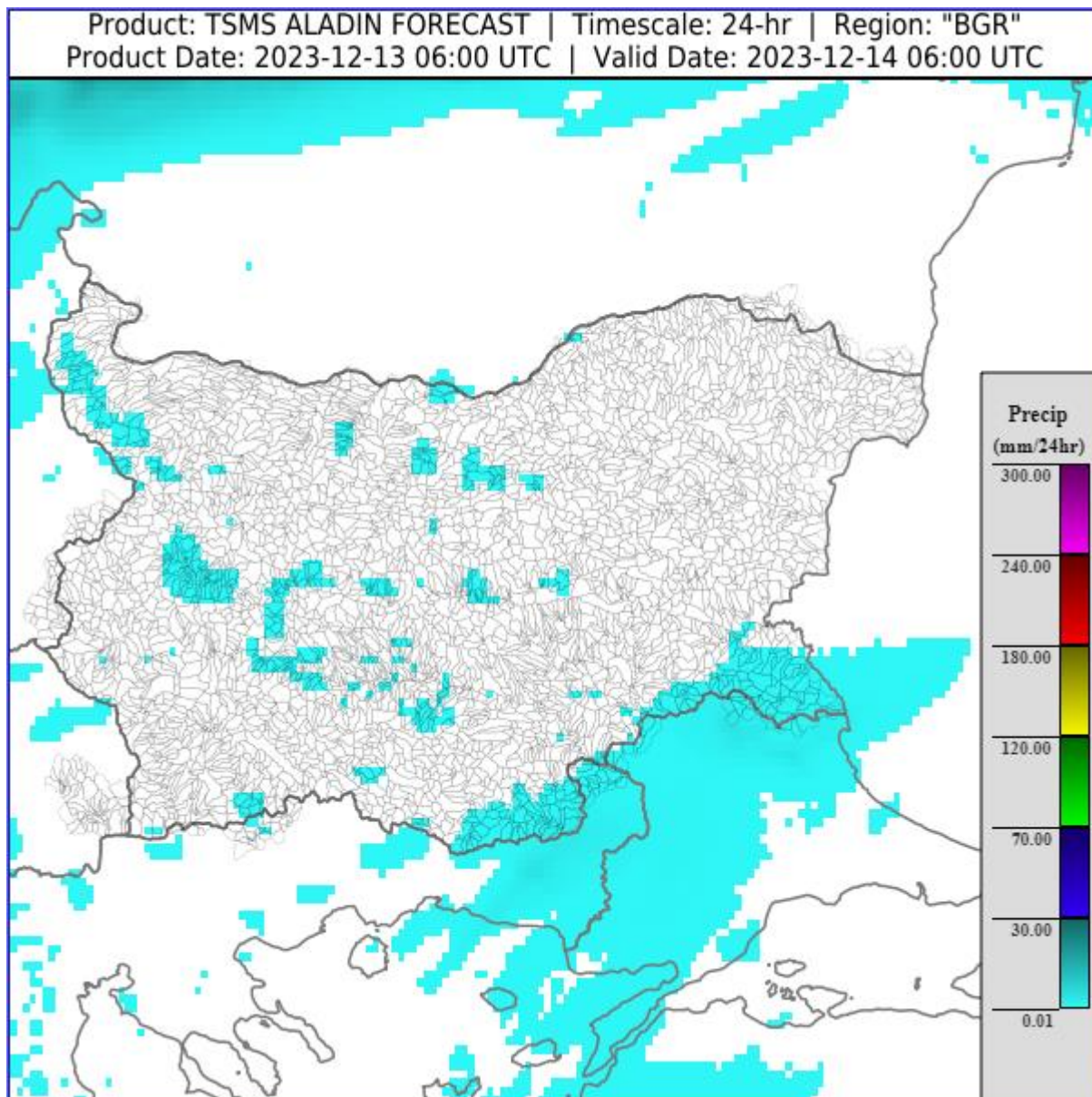
Черноморски басейн: През изминалото денонощие нивата на наблюдаваните реки в басейна са останали без съществени изменения. Отчетените колебания на речните нива в басейна са както следва: за водосбора на р. Провадийска с до ± 4 см; за водосбора на р. Камчия от -4 см до +5 см; за водосбора на р. Айтоска - без изменение; за водосбора на р. Факийска от -4 см до +1 см; за водосбора на р. Ропотамо - без изменение; за водосбора на р. Велека от -7 см до +4 см. Водните количества на реките в басейна са под праговете за средни води и около праговете за ниски води.

Източнобеломорски басейн: През изминалото денонощие нивата на наблюдаваните реки са останали без съществени изменения или са се понижавали. Регистрираните колебания на нивата на река Тъжа при ВЕЦ Тъжа (-30/+29 см) са вследствие от работата на хидротехнически съоръжения. Отчетените изменения на речните нива в останалата част от басейна са както следва: за водосбора на р. Тунджа от -4 см до +4 см; за водосбора на р. Марица от -13 см до +11 см; за водосбора на р. Арда от -10 см до +9 см. Водните количества на реките в басейна са около и под праговете за средни води и около праговете за ниски води.

Западнобеломорски басейн: През изминалото денонощие нивата на наблюдаваните реки са останали без съществени изменения. Регистрираните колебания на речните нива в басейна са както следва: за водосбора на р. Места от -5 см до +5 см; за водосбора на р. Струма от -8 см до +7 см. Водните количества на реките в басейна са под праговете за средни води и около праговете за ниски води.

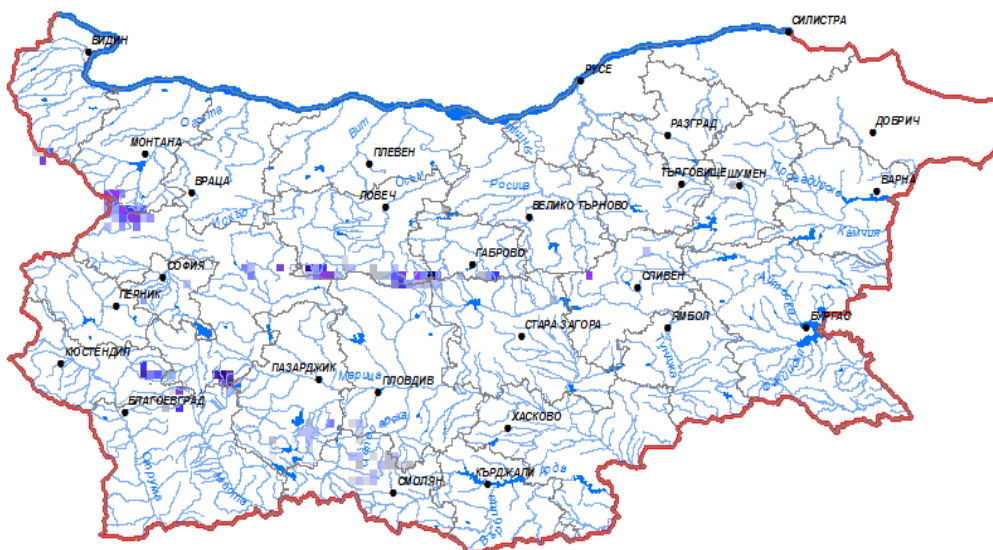
ДОПЪЛНИТЕЛНА ПРОГНОЗНА МЕТЕОРОЛОГИЧНА ИНФОРМАЦИЯ, ИЗПОЛЗВАНА ПРИ ИЗГОТВЯНЕ НА ХИДРОЛОГИЧНАТА ПРОГНОЗА

- 24 h прогноза за валежите от модела ALADIN за района на Черно море и Близкия Изток от 08:00 ч. местно време на 12.12.2023 г. до 08:00 ч. местно време на 13.12.2023 г.



- **Снежна покривка и очаквано снеготопене за следващите 72 часа**

➤ На картата по-долу е представено пространственото разпределение на **наличната снежна покривка** с използване на сателитна информация в 08:00 UTC (+2 часа местно време).



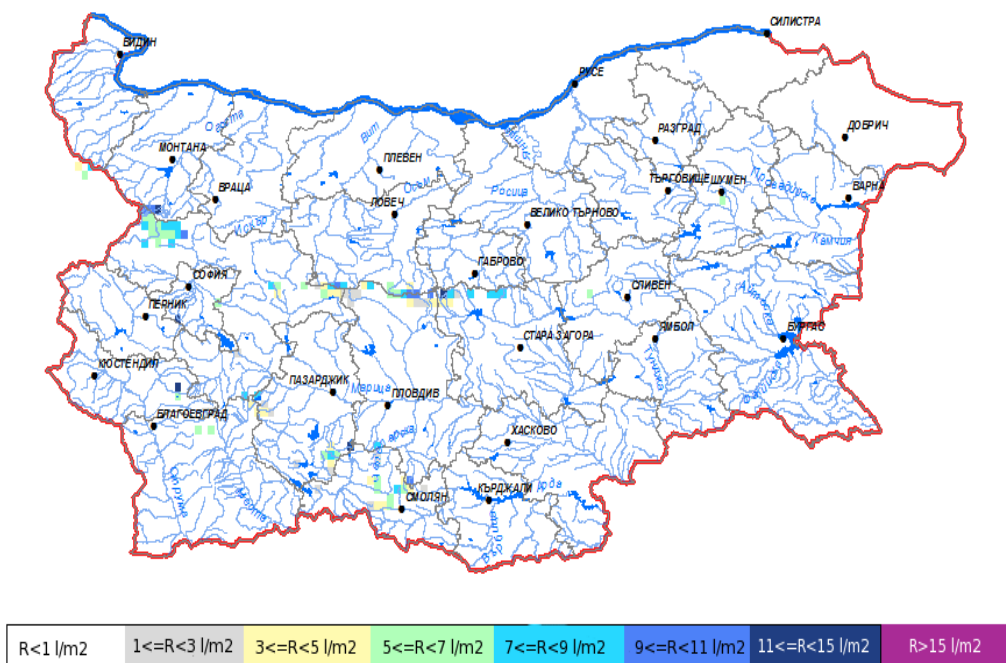
0 2 5 10 20 30 40 50 60 80 100 125 150 175 200 225

➤ На картата по-долу е представено пространственото разпределение на **водното съдържание в снежната покривка** с използване на сателитна информация в 08:00 UTC (+2 часа местно време).

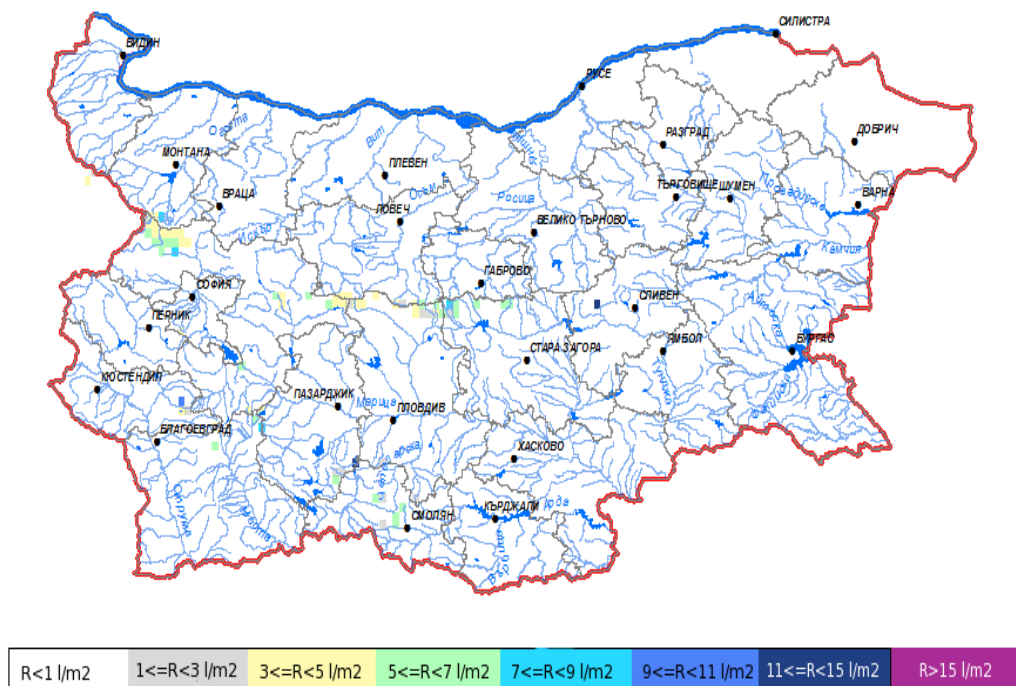


0 2 5 10 20 30 40 50 60 80 100 125 150 175 200 225

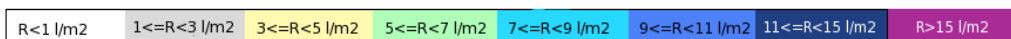
➤ На картата по-долу е представено пространственото разпределение на прогнозираното снеготопене за следващите 24 часа с използване на модела ALADIN.



➤ На картата по-долу е представено пространственото разпределение на прогнозираното снеготопене от 24 до 48 часа с използване на модела ALADIN.

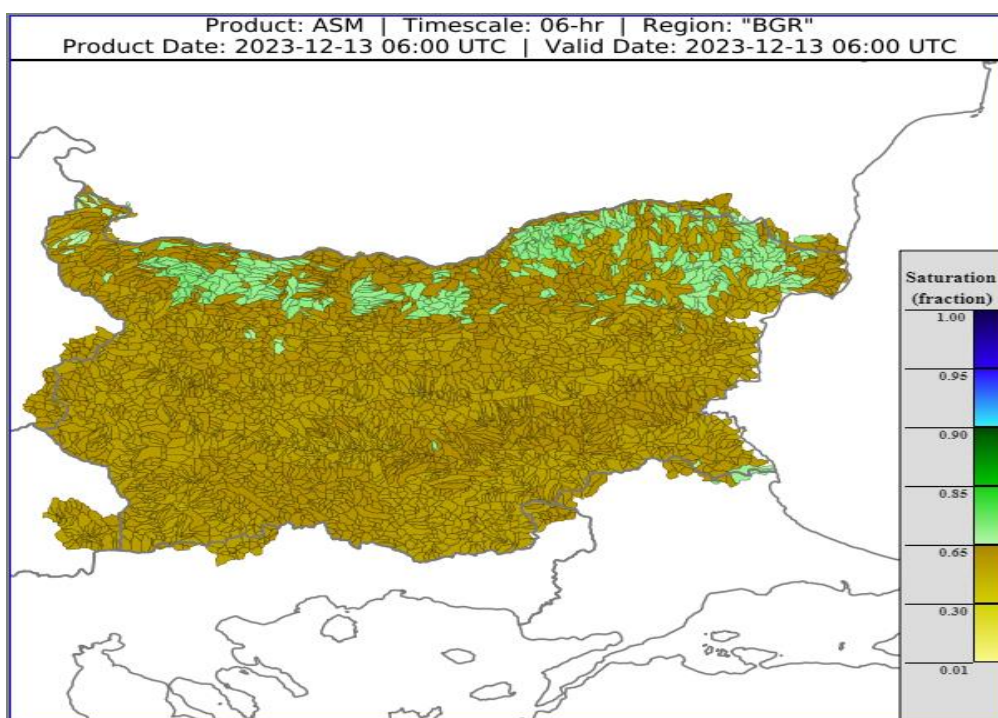


➤ На картата по-долу е представено пространственото разпределение на прогнозираното снеготопене от 48 до 72 часа с използване на модела ALADIN.



- **Влажност на почвата**

На картата по-долу е представено пространственото разпределение на **средната почвена влага** - насищане с вода на повърхностния (до 30 cm) почвен слой с използване на резултати от модела Sacramento Soil Moisture Accounting Model.



ХИДРОЛОГИЧНА ПРОГНОЗА

На основа на метеорологичната прогноза, обработената хидрологична информация и моделираните водни количества от НИМХ:

Дунавски басейн: Днес (13.12) и утре през деня нивата на наблюдаваните реки ще останат без съществени изменения. От следобедните часове на 14.12 и на 15.12 в резултат на валежи ще има повишения на речните нива в басейна: на 14.12 - във водосборите западно от този на р. Искър, а през нощта срещу 15 и през деня на 15.12 и в останалата част от басейна. На 16.12 речните нива ще се задържат без съществени изменения, като в резултат на оттичане ще има повишения в долните течения на основните реки. Водните количества ще бъдат под праговете за внимание.

Черноморски басейн: Днес (13.12) и утре нивата на наблюдаваните реки в басейна ще останат без съществени изменения. В резултат на валежи на 15 и 16.12 ще има повишения на речните нива в целия басейн, като по-съществени ще са те на 15.12 във водосборите на южночерноморските реки. Водните количества ще бъдат под праговете за внимание.

Източнобеломорски басейн: Днес (13.12) и утре нивата на наблюдаваните реки ще останат без съществени изменения. На 15.12 в резултат на валежи ще има незначителни повишения на речните нива в целия басейн. На 16.12 нивата на реките ще останат без съществени изменения. Водните количества ще бъдат под праговете за внимание.

Западнобеломорски басейн: Днес (13.12) и утре през деня нивата на наблюдаваните реки ще останат без съществени изменения. От вечерните часове на 14.12 и на 15.12 в резултат на валежи ще има повишения на речните нива в целия басейн. По-съществени ще са повишенията през нощта на 14 срещу 15.12. На 16.12 речните нива ще останат без съществени изменения, като в резултат на оттичане ще има повишения в долните течения на основните реки. Водните количества ще бъдат под праговете за внимание.

**В направените прогнози не се отчита работата и ретензионната способност на хидротехническите съоръжения.*

Връзки към дневни бюлетини за прогнозирани водни количества и нива по водосбори от хидрологични модели и системи за ранно предупреждение:

[За водосбора на р. Огоста](#)

[За водосбора на р. Искър](#)

[За водосбора на р. Вит](#)

[За водосбора на р. Янтра](#)

[За водосбора на р. Русенски Лом](#)

[За водосбора на р. Айтоска](#)

[За водосбора на р. Факийска](#)

[За водосбора на р. Марица и р. Тунджа](#)

[За водосбора на р. Арда](#)

[За водосбора на р. Струма](#)

РЕКА ДУНАВ

Водни стоежи в българския участък на река Дунав за 13 декември 2023 г.
по данни на Изпълнителна агенция „Проучване и поддържане на река Дунав“:

станция	километър	воден стоеж [cm]	разлика	t вода
		водно количество [m ³ /s]	за 24 ч. [cm]	[°C]
Ново село	833.60	486 Q: 7 818	+18	5
Лом	743.30	541 Q: 7 690	+3	6
Оряхово	678.00	412 Q: 7 587	+1	6.9
Никопол	597.50	450	-7	5.9
Свищов	554.30	430 Q: 7 721	-8	5.8
Русе	495.60	447 Q: 7 879	-3	5.9
Силистра	375.50	460 Q: 8 040	-1	6