



Министерство на  
околната среда и водите

**Ежедневен  
бюлетин за  
състоянието на  
водите**

**14 МАРТ 2024**

**Комплексни и  
значими  
язовири**

**Речни нива**

### **Информация за наличните обеми в комплексните и значими язовири, които се следят в МОСВ:**

Съгласно приложение №1 към чл. 13, ал. 1, т. 1 от Закона за водите, комплексните и значими язовири са 52 броя.

Сумата от наличните в тях завирени обеми към 14.03.2024 г. е 4031.9 млн. м<sup>3</sup>, представлява 61.7 % от сумата от общите им обеми, с 0.3 % повече от отношението на завирените им обеми спрямо сумата на общите им обеми към 13.03.2024 г.

Според основното им предназначение наличните в тях завирени обеми са както следва:

- питейно-битово водоснабдяване - 70.1 % от общия им обем;
- за резервно питейно-битово водоснабдяване - 31.2 % от общия им обем;
- напояване - 43.6 % от общия им обем;
- енергетика - 72.4 % от общия им обем.

### **Налични завирени обеми в язовири по приложение 1 на ЗВ с трансгранично влияние:**

#### **1. за Каскада „Арда“:**

Язовир „Кърджали“ - 355.731 млн. м<sup>3</sup>, което е 71.54 % от общия му обем;

Язовир „Студен кладенец“ - 317.571 млн. м<sup>3</sup>, което е 81.90 % от общия му обем;

Язовир „Ивайловград“ - 126.998 млн. м<sup>3</sup>, което е 81.04 % от общия му обем;

#### **2. за Каскада „Горна Тунджа“:**

Язовир „Копринка“ - 46.545 млн. м<sup>3</sup>, което е 32.73 % от общия му обем;

Язовир „Жребчево“ - 184.648 млн. м<sup>3</sup>, което е 46.16 % от общия му обем.

## БЮЛЕТИН №1012 от 14.03.2024 г. към 8 часа

### ОБОБЩЕНИ ДАННИ ЗА СЪСТОЯНИЕТО НА ВОДИТЕ В КОМПЛЕКСНИТЕ И ЗНАЧИМИ ЯЗОВИРИ

Сумата от наличните завърени обеми към комплексните и значими язовири е			4031,9	млн.куб.м.	представлява		61,7%	Тенденция	в бр. язовири		
Според основното предназначение на язовирите наличните в тях завърени обеми:			за питейно-битово водоснабдяване	70,1%	от общия им обем;	64,90%	от полезния им обем	↑ - повишаване на обема	33		
			за резервно - ПБВ	31,2%	от общия им обем;	53,08%	от полезния им обем	↓ - понижаване на обема	10		
			за напояване	43,6%	от общия им обем;	37,16%	от полезния им обем	~ - задържане на обема	6		
			за енергетика	72,4%	от общия им обем;	67,75%	от полезния им обем	↓ - преливане	2		
№	БД	Язовир	Общ обем	Мъртъв/ Санитарен обем	Наличен обем		Наличен полезен обем		Ср. денонощен приток	Ср. денонощен разход	Тенденция
			млн.м <sup>3</sup>		млн.м <sup>3</sup>	млн.м <sup>3</sup>	% от общия обем	млн.м <sup>3</sup>	% от полезния обем	м <sup>3</sup> /сек.	
1	БДДР	Искър	655,252	87,200	506,258	77,26%	419,058	73,77%	18,642	3,354	↑
2	БДДР	Бели Искър	15,080	1,400	8,120	53,84%	6,720	49,12%	0,612	0,995	↓
3	БДДР	Среченска бара	15,500	1,000	14,950	96,45%	13,950	96,21%	0,810	0,486	↑
4	БДДР	Христо Смирненски	27,700	4,200	21,657	78,18%	17,457	74,29%	3,670	0,756	↑
5	БДДР	Йовковци	92,179	9,000	73,934	80,21%	64,934	78,07%	0,688	0,688	~
6	БДЧР	Тича	311,800	40,000	180,426	57,87%	140,426	51,67%	0,127	1,354	↓
7	БДЧР	Камчия	233,550	76,000	154,975	66,36%	78,975	50,13%	0,803	2,377	↓
8	БДЧР	Ясна поляна	32,320	7,550	18,424	57,00%	10,874	43,90%	0,336	0,289	↑

9	БДИБР	Асеновец	28,200	2,000	12,387	43,93%	10,387	39,65%	0,590	0,359	↑	
10	БДИБР	Боровица	27,300	4,600	24,604	90,12%	20,004	88,12%	1,164	0,319	↑	
11	БДЗБР	Студена	25,200	2,400	21,779	86,42%	19,379	84,99%	6,260	0,679	↑	
12	БДЗБР	Дяково	35,400	8,000	21,117	59,65%	13,117	47,87%	0,467	0,143	↑	
13	БДЗБР	Калин - за рез.водоснабдяване	1,024	0,100	0,373	36,38%	0,273	29,49%	не се получава ежедневна информация приток и разход		↑	
14	БДЗБР	Карагьол - за рез.водоснабдяване	2,252	0,200	0,410	18,21%	0,210	10,24%			↓	
15	БДДР	Огняново - за рез.водоснабдяване **	31,600	2,500	19,042	60,26%	16,542	56,85%	0,642	0,260	↑	
16	БДЧР	Порой	45,200	2,000	5,368	11,88%	3,368	7,80%	0,116	0,000	↑	
17	БДЧР	Ахелой	12,350	0,800	3,603	29,17%	2,803	24,27%	0,046	0,000	↑	
18	БДДР	Панчарево	6,465	1,500	5,050	78,12%	3,550	71,51%	4,901	5,818	↓	
19	БДДР	Ястребино	62,300	3,900	34,957	56,11%	31,057	53,18%	0,509	0,127	↑	
20	БДДР	Кула	20,250	0,700	9,343	46,14%	8,643	44,21%	0,046	0,046	~	
21	БДДР	Рабиша	43,200	2,400	12,311	28,50%	9,911	24,29%	0,000	0,012	↓	
22	БДДР	Огоста	506,000	67,000	227,480	44,96%	160,480	36,56%	6,424	8,391	↓	
23	БДДР	Сопот	60,908	1,300	38,975	63,99%	37,675	63,20%	2,940	0,336	↑	
24	БДДР	Горни Дъбник	130,000	3,000	48,152	37,04%	45,152	35,55%	1,100	0,486	↑	
25	БДДР	Бели Лом	25,500	3,200	8,402	32,95%	5,202	23,33%	0,208	0,069	↑	
26	БДЧР	Съединение	12,810	1,500	8,018	62,59%	6,518	57,63%	0,081	0,081	~	
27	БДЧР	Георги Трайков (Цонево)	330,000	21,000	133,415	40,43%	112,415	36,38%	1,597	1,597	~	
28	БДИБР	Жребчево	400,000	30,000	184,648	46,16%	154,648	41,80%	4,910	1,715	↑	
29	БДИБР	Малко Шарково	45,000	3,900	30,368	67,48%	26,468	64,40%	0,104	0,104	~	
30	БДИБР	Домлян	26,074	0,700	6,095	23,38%	5,395	21,26%	2,188	0,006	↑	
31	БДИБР	Пясъчник	206,530	3,400	21,380	10,35%	17,980	8,85%	0,973	0,093	↑	
32	БДИБР	Тополница	137,108	20,000	64,145	46,78%	44,145	37,70%	7,535	0,556	↑	
33	БДИБР	Тракиец	114,000	24,000	62,641	54,95%	38,641	42,93%	0,012	0,150	↓	
34	БДЗБР	Пчелина	54,200	34,200	54,250	100,09%	20,050	100,25%	13,067	11,910	↓	
35	БДДР	Александър Стамболийски	205,569	20,000	129,907	63,19%	109,907	59,23%	21,679	12,364	↑	
36	БДДР	Кокаляне	не се получава ежедневна информация									
37	БДИБР	Копринка	142,214	5,410	46,545	32,73%	41,135	30,07%	8,907	0,989	↑	

	БДИБР	<b>Белмекен-Чаира</b>	<b>149,536</b>	<b>5,179</b>	<b>68,252</b>	<b>45,64%</b>	<b>63,073</b>	<b>43,69%</b>	<b>1,435</b>	<b>5,734</b>	
38	БДИБР	Белмекен	144,036	3,810	67,540	46,89%	63,730	45,45%			↓
39	БДИБР	Чаира	5,500	1,369	0,712	12,94%	0,000	0,00%			↑
	БДИБР	<b>Баташки водосилов път</b>									
	БДИБР	<b>Голям Беглик-Широка поляна</b>	<b>86,091</b>	<b>7,242</b>	<b>46,299</b>	<b>53,78%</b>	<b>39,057</b>	<b>49,53%</b>	<b>8,786</b>	<b>5,616</b>	
40	БДИБР	Голям Беглик	62,111	3,942	37,819	60,89%	33,877	58,24%			↑
41	БДИБР	Широка поляна	23,980	3,300	8,480	35,36%	5,180	25,05%			↑
42	БДИБР	Беглика	1,554	0,242	0,891	57,35%	0,649	49,48%	0,429	1,029	↓
43	БДИБР	Тошков Чарк	1,782	0,276	0,757	42,46%	0,481	31,91%	1,192	0,750	↑
44	БДИБР	Батак	310,298	19,950	210,122	67,72%	190,172	65,50%	11,108	0,428	↑
	БДИБР	<b>Каскада Доспат-Въча</b>									
45	БДЗБР	Доспат	449,249	14,907	388,069	86,38%	373,162	85,91%	1,126	8,493	↓
46	БДИБР	Цанков камък	110,708	31,200	86,896	78,49%	55,696	70,05%	30,836	19,412	↑
47	БДИБР	Въча	226,120	24,520	186,073	82,29%	161,553	80,14%	27,380	16,929	↑
48	БДИБР	Кричим	20,256	1,730	19,598	96,75%	17,868	96,45%	17,716	14,710	↑
	БДИБР	<b>Каскада Арда</b>									
49	БДИБР	Кърджали	497,236	107,176	355,731	71,54%	248,555	63,72%	63,915	19,791	↑
50	БДИБР	Студен кладенец	387,772	90,667	317,571	81,90%	226,904	76,37%	87,302	34,760	↑
51	БДИБР	Ивайловград	156,702	59,526	126,998	81,04%	67,472	69,43%	80,139	74,109	↑
52	БДИБР	Розов кладенец	20,400	13,268	19,284	94,53%	6,016	84,35%	не се получава ежедневна информация приток и разход		~

\* Данните в таблицата са за състоянието на комплексните и значими язовири по Приложение 1 от Закона за водите към 8 часа на съответния ден.

\*\* С Решение №740 от 15 октомври 2020 г. за осигуряване на дългосрочната стабилност на водоснабдяването на Столична община, Министерски съвет определя „Български ВиК холдинг“ ЕАД, да извърши необходимите действия за осигуряване на възможност за пречистване на питейни води от язовир „Огняново“.

Към момента не са изпълнени изискванията за вписване на язовира в регистъра съгласно изискванията на Закона за здравето и няма разрешително по реда на закона за водите, поради което не се подават води за питейнобитово водоснабдяване.

**Язовир Панчарево:**

Съгласно предоставената справка от НС ЕАД язовир „Панчарево“ прелива с 5,45 м<sup>3</sup>/сек. Постъпващият приток в язовира на 14.03.2024 г. е 4,901 м<sup>3</sup>/сек. Размерът на дневния разход и прелялото количество се равняват на 5,818 м<sup>3</sup>/сек. Наличният обем в язовира е 5,0504 млн. м<sup>3</sup>, което представлява 78,12% от общия му обем.

**Язовир Пчелина:**

Съгласно предоставената справка от НС ЕАД язовир „Пчелина“ прелива с 11,86 м<sup>3</sup>/сек. Постъпващият приток в язовира на 14.03.2024 г. е 13,067 м<sup>3</sup>/сек. Размерът на дневния разход и прелялото количество се равняват на 11,91 м<sup>3</sup>/сек. Наличният обем в язовира е 54,25 млн. м<sup>3</sup>, което представлява 100,09% от общия му обем.

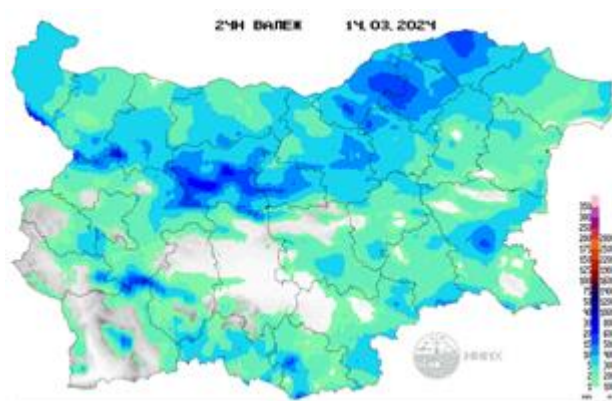


### По данни и прогнози на НИМХ

На 14.03 в резултат на валежи, ще има повишения на речните нива в Дунавски и Черноморски басейн, в рило-родопските притоци на р. Марица, водосбора на р. Арда, р. Тунджа и в планинските части от Западнорломорски басейн. През следващите три дни речните нива в голяма част басейните ще се понижават или ще останат без съществени изменения, като в резултат на валежи ще има краткотрайни повишения на 15.03 във водосбора на р. Арда и рило-родопските притоци на р. Марица, а на 17.03 в долните части от водосбора на р. Струма и р. Доспат.

Водните количества ще бъдат под праговете за внимание.

### МЕТЕОРОЛОГИЧЕН БЮЛЕТИН



Анализ на денонощната сума на валежа от 7:30 ч на 13.03.2024 г. до 7:30 ч на 14.03.2024 г., използващ модел ALADIN-BG и данни от наблюдателната мрежа на НИМХ

### Метеорологична прогноза за 15 март 2024 г.

През следващото денонощие ще се задържи предимно облачно. През нощта валежи от дъжд ще има на малко места и ще са слаби, а през деня ще бъдат предимно в централната част на страната и планинските райони, главно в часовете около и след обяд. По-съществени разкъсвания и намаления на облачността ще има над Югозападна България. През нощта вятърът в повечето райони временно ще стихне, а през деня ще е слаб до умерен от север-северозапад. Минималните температури ще са между 0° и 5°, в София - около 3°; максималните ще бъдат между 10° и 15°, по-ниски в източните райони, в София - около 12°.

Над Черноморието ще бъде облачно, но ще е почти без валежи. Ще духа слаб вятър от северозапад, в южните райони - от изток. Максималните температури ще са между 8° и 11°. Температурата на морската вода е 8°-9°. Вълнението на морето ще е 2 бала.

Над планините ще бъде облачно, по върховете - мъгливо. Ще има превалявания от сняг, на височина под 1300-1400 метра - от дъжд. Ще духа слаб, по високите и открити части - умерен вятър от запад-северозапад. Максималната температура на височина 1200 m ще е около 5°, на 2000 m - около минус 2°.

### Прогноза за времето от 16 до 21 март 2024 г.

В събота ще преобладава слънчево време с повече облачност над планинските и източните райони, където след обяд ще превали дъжд. Ще бъде почти тихо. Минималните температури ще бъдат между 0° и 5°, а максималните - между 10° и 15°. В неделя облачността ще е по-често значителна и на места, повече в Западна България, ще превали краткотраен дъжд. След обяд ще се появи слаб северозападен вятър, по-късно в северозападните райони ще се усили до умерен. В началото на следващата седмица ще бъде ветровито, северозападният вятър навсякъде ще се усили. Облачността временно ще се разкъса и ще намалее до предимно слънчево, впоследствие отново ще се увеличи. През следващите дни ще преобладава облачно време. С усиление на вятъра от северозапад ще нахлува сравнително студен въздух. Във вторник от запад на изток на много места ще превали дъжд. В сряда също има повишена вероятност за валежи, но на по-малко места, като с понижението на температурите е възможно на отделни места в Централния Предбалкан и североизточните райони в нощните часове дъждът да се примесва със сняг. В четвъртък в западната половина от страната вятърът ще отслабне, ще е почти без валежи, ще има по-значителни разкъсвания и намаления на облачността. Над източната вятърът ще се ориентира от североизток, ще остане силен и ще застудява още; ще се задържи предимно облачно, с валежи, в североизточните райони остава повишена вероятността да са от дъжд и сняг.

### ПРОГНОЗА ЗА ОЧАКВАНИ КОЛИЧЕСТВА ВАЛЕЖИ

**За 14 и 15 март 2024 г.:** До края на деня на много места ще има валежи от дъжд, количества - между 1 и 6 mm, на места в Предбалкана и Родопската област - между 10 и 20 mm. Вечерта валежите в повечето райони ще спрат и през нощта слаби превалявания ще има само на отделни места с незначителни количества. Утре главно в часовете около и след обяд, в централната част на страната и планинските райони ще има валежи от дъжд с количества 1-5 mm, локално в Стара Планина и Родопите до 10 mm.

**За 16 и 17 март 2024 г.:** В събота на отделни места в планинските райони и по Черноморието ще превали слабо; количества 1-5 mm. В неделя на места, повече в Западна България, ще превали краткотраен дъжд; количества - от 1 до 8-10 mm.

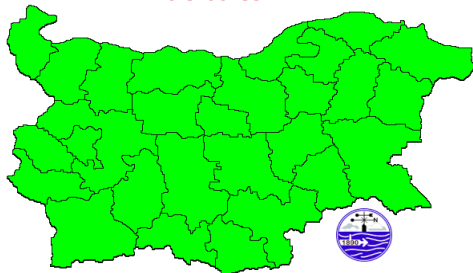


## ПРОГНОЗА ЗА ОПАСНИ И ОСОБЕНО ОПАСНИ МЕТЕОРОЛОГИЧНИ ЯВЛЕНИЯ

За 14 и 15 март 2024 г. в страната опасни метеорологични явления не се очакват.

Карта на опасните явления за 14.03.2024

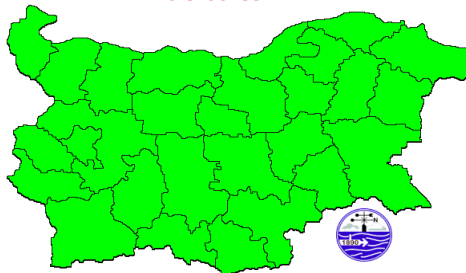
**Няма опасност**



Подробности на <https://weather.bg/obshtini>

Карта на опасните явления за 15.03.2024

**Няма опасност**



Подробности на <https://weather.bg/obshtini>

Подробна информация за предупрежденията и опасните метеорологични явления по области и общини може да бъде получена от интерактивната карта на адрес: <https://weather.bg/obshtini/>

### Легенда:



Бяло:

Липсваща, недостатъчна, стара или съмнителна информация.



Зелено:

Няма опасни явления.



Жълто:

Времето може да бъде потенциално опасно. Явленията, които са прогнозирани, не са необичайни, но изискват внимание, ако възнамерявате да вършите работа на открито. Следете прогнозите за времето и не поемайте излишен риск.



Оранжево:

Времето е опасно. Прогнозирани са по-рядко случващи се метеорологични явления. Възможни са материални щети и има опасност от наранявания. Бъдете много внимателни и се информирайте подробно и често за метеорологичната обстановка. Съобразявайте се с неизбежните рискове и следвайте всички съвети на компетентните органи.



Червено:

Времето е много опасно. Прогнозирани са изключително интензивни опасни метеорологични явления. Възможни са големи материални щети и нещастни случаи, може да възникне и опасност за живота. Следвайте нарежданията и всички съвети на компетентните органи и бъдете готови да извършвате мерки.

## ХИДРОЛОГИЧЕН БЮЛЕТИН

Анализът е направен на база измерени водни стоежи и изчислени по временни ключови криви водни количества от оперативни автоматични и конвенционални хидрометрични станции на НИМХ:

**Дунавски басейн:** През изминалото денонощие нивата на наблюдаваните реки в басейна са се повишили, в резултат на валежи. Регистрираните колебания на нивата в средното и долното течение на р. Огоста (-14/+16 см) и на р. Искър (-19/+21 см) са вследствие работата на хидротехнически съоръжения и валежи. Регистрираните колебания на речните нива в останалата част от басейна са както следва: за водосбора на р. Нишава от -1 см до +2 см; за водосбора на р. Лом от -2 см до +4 см; за водосбора на р. Огоста от -3 см до +3 см; за водосбора на р. Искър от -33 см до +10 см; за водосбора на р. Вит от -5 см до +27 см; за водосбора на р. Осъм от -6 см до +45 см; за водосбора на р. Янтра от -19 см до +25 см; за водосбора на р. Русенски Лом от -2 см до +4 см. Водните количества на голяма част от реките в басейна са около и над праговете за средни води и около праговете за високи води. Водните количества във водосбора на р. Русенски лом са около праговете за ниски води.

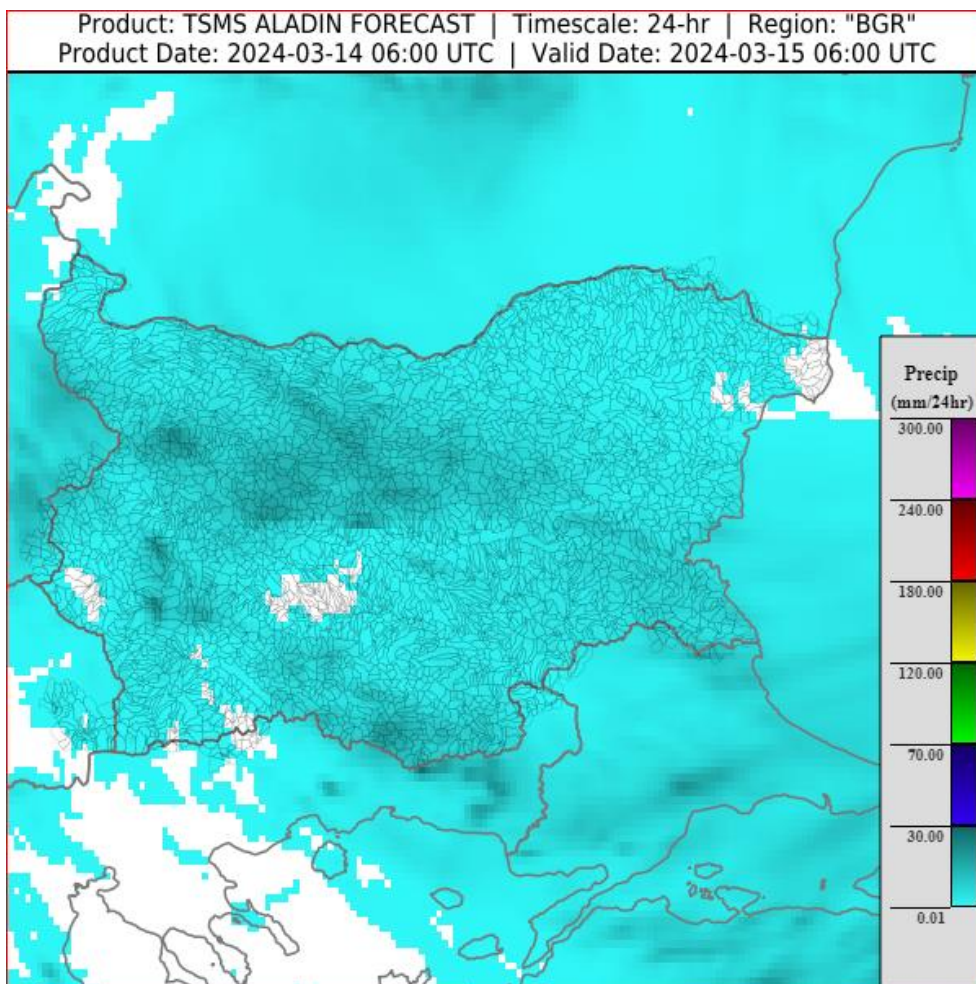
**Черноморски басейн:** През изминалото денонощие нивата на наблюдаваните реки са се повишили незначително, в резултат на валежи. Отчетените колебания на речните нива в басейна са както следва: за водосбора на р. Провадийска от -3 см до +3 см; за водосбора на р. Камчия от -6 см до +9 см; за водосбора на р. Айтоска от -2 см до +3 см; за водосбора на р. Факийска с до +15 см; за водосбора на р. Ропотамо от -1 см до +1 см, за водосбора на р. Велека с до +1 см. Водните количества на реките в басейна са под праговете за средни води и около праговете за ниски води.

**Източнобеломорски басейн:** През изминалото денонощие нивата на голяма част от наблюдаваните реки в басейна са се повишили, в резултат на валежи и оттичане. Понижения са регистрирани във водосбора на р. Арда. Регистрираните колебания на нивата на р. Тъжа при ВЕЦ Тъжа (-12/+19 см), р. Въча при гр. Девин (-62/+61 см) и при гр. Кричим (-32/+31 см), р. Сазлийка при гр. Гълъбово (-17/+14 см) и р. Марица при гр. Пловдив (-14/+17 см) са вследствие работата на хидротехнически съоръжения и валежи. Отчетените изменения на речните нива в останалата част от басейна са както следва: за водосбора на р. Тунджа от -7 см до +5 см; за водосбора на р. Марица от -11 см до +13 см; за водосбора на р. Арда от -47 см до +4 см; за водосбора на Бяла река от -15 см до +2 см. Водните количества на реките в по-голяма част от басейна са около и под праговете за средни води и около праговете за ниски води. Водните количества на р. Тунджа при гр. Павел Баня, р. Въча при гр. Девин и във водосбора на р. Арда са около праговете за високи води.

**Западнобеломорски басейн:** През изминалото денонощие нивата на наблюдаваните реки в голяма част от реките в басейна са се понижавали. Краткотрайни повишения, в резултат на валежи, са регистрирани в долните части от водосбора на р. Струма. Регистрираните колебания на речните нива в басейна са както следва: за водосбора на р. Места от -8 см до +3 см; за водосбора на р. Струма от -10 см до +20 см. Водните количества на реките в басейна са около и над праговете за средни води и около праговете за високи води.

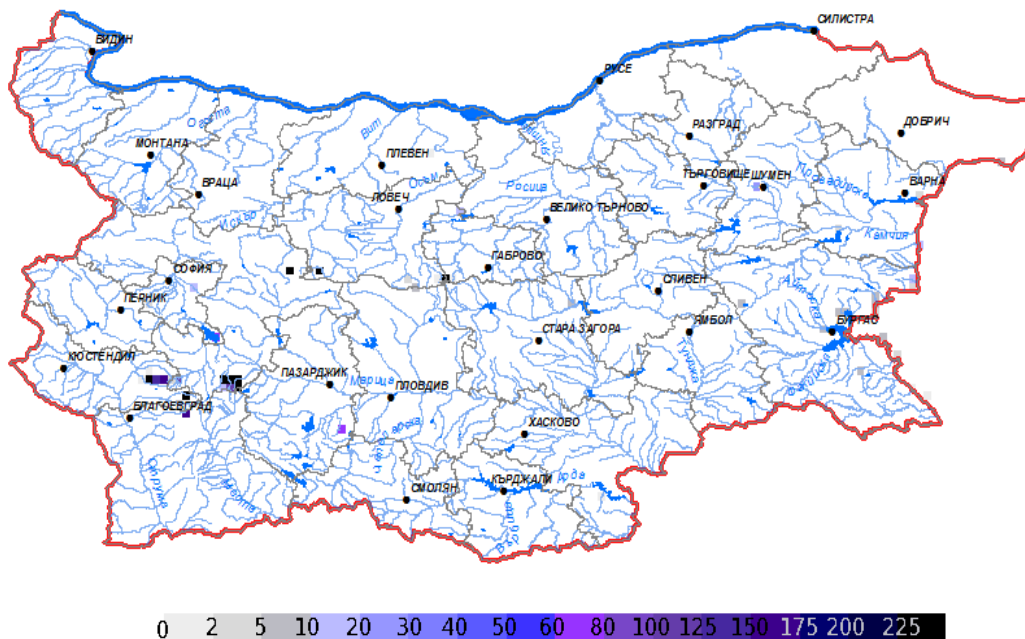
## ДОПЪЛНИТЕЛНА ПРОГНОЗНА МЕТЕОРОЛОГИЧНА ИНФОРМАЦИЯ, ИЗПОЛЗВАНА ПРИ ИЗГОТВЯНЕ НА ХИДРОЛОГИЧНАТА ПРОГНОЗА

- 24 h прогноза за валежите от модела ALADIN за района на Черно море и Близкия Изток от 08:00 ч. местно време на 14.03.2024 г. до 08:00 ч. местно време на 15.03.2024 г.

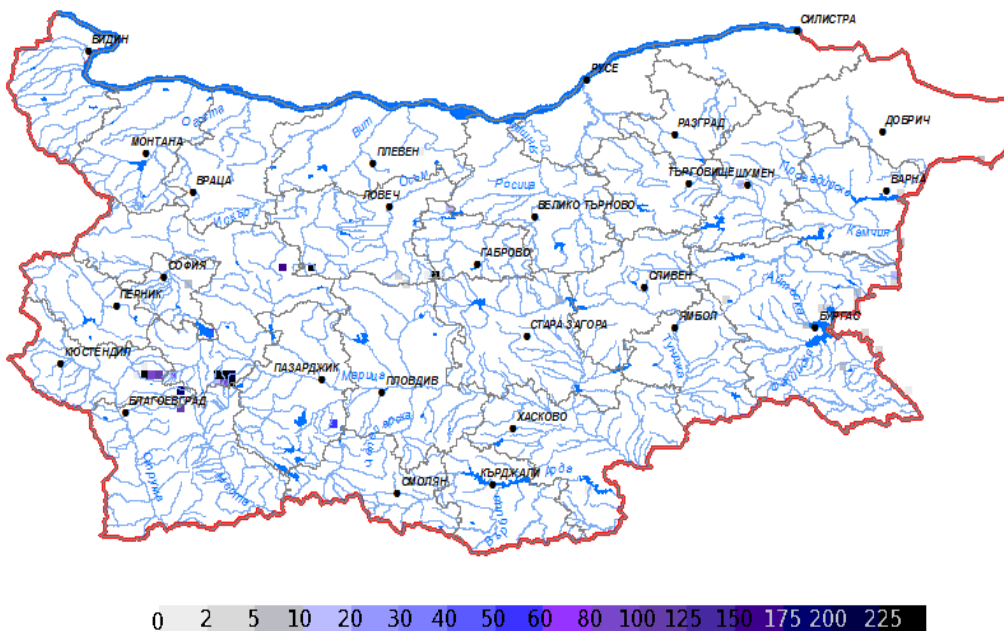


- **Снежна покривка и очаквано снеготопене за следващите 72 часа**

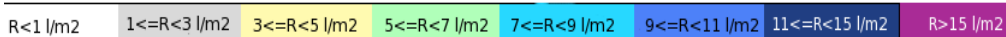
➤ На картата по-долу е представено пространственото разпределение на наличната снежна покривка в [cm] с използване на сателитна информация в 07:00 UTC (+2 часа местно време).



➤ На картата по-долу е представено пространственото разпределение на водното съдържание в снежната покривка в [mm] с използване на сателитна информация в 07:00 UTC (+2 часа местно време).



➤ На картата по-долу е представено пространственото разпределение на прогнозираното снеготопене за следващите 24 часа с използване на модела ALADIN.

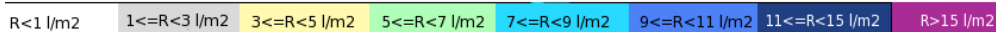


➤ На картата по-долу е представено пространственото разпределение на прогнозираното снеготопене от 24 до 48 часа с използване на модела ALADIN.



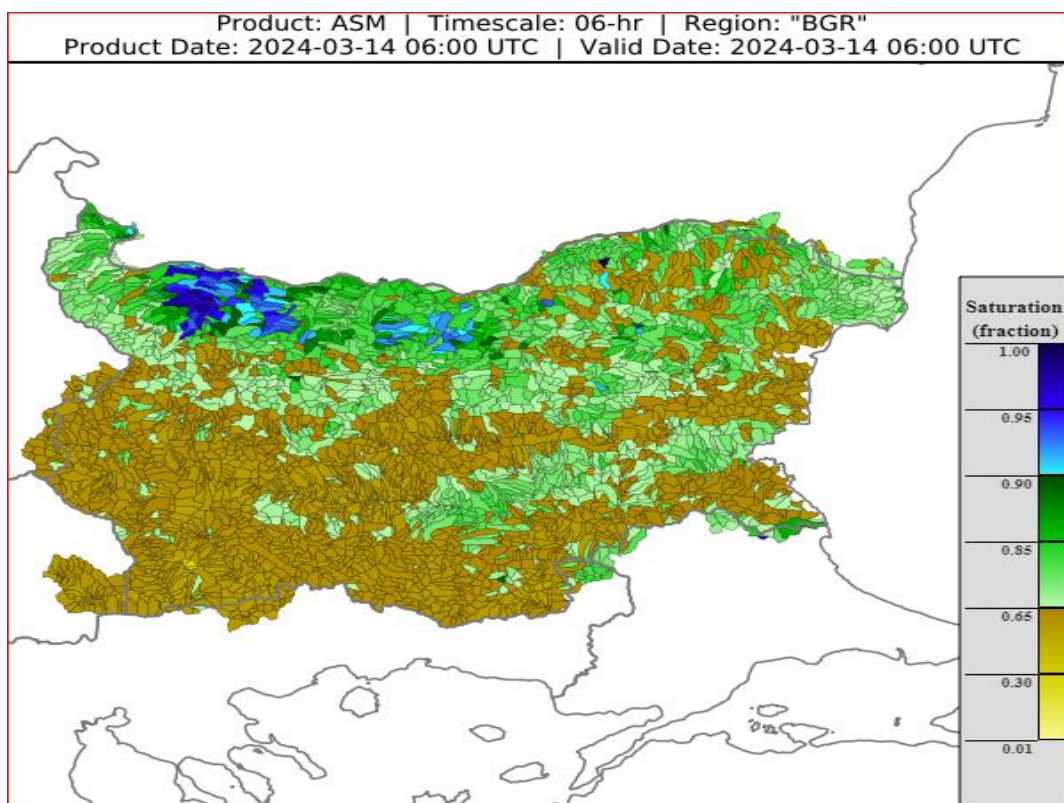


- На картата по-долу е представено пространственото разпределение на прогнозираното снеготопене от 48 до 72 часа с използване на модела ALADIN.



- **Влажност на почвата**

На картата по-долу е представено пространственото разпределение на средната почвена влага - насищане с вода на повърхностния (до 30 cm) почвен слой с използване на резултати от модела Sacramento Soil Moisture Accounting Model.



## ХИДРОЛОГИЧНА ПРОГНОЗА

На основа на метеорологичната прогноза, обработената хидрологична информация и моделираните водни количества от НИМХ:

**Дунавски басейн:** Днес (14.03), в резултат на валежи, ще има повишения на речните нива в басейна. През следващите три дни речните нива ще се понижават или ще останат без съществени изменения. Водните количества ще бъдат под праговете за внимание.

**Черноморски басейн:** Днес (14.03), в резултат на валежи, ще има незначителни повишения на нивата в целия басейн. През следващите три дни речните нива в басейна ще се понижават или ще останат без съществени изменения. Водните количества ще бъдат под праговете за внимание.

**Източнобеломорски басейн:** Днес (14.03) и през следващите три дни речните нива в голяма част басейна ще се понижават или ще останат без съществени изменения. В резултат на валежи ще има краткотрайни повишения както следва: днес (14.03) в рило-родопските притоци на р. Марица, водосбора на р. Арда и водосбора на р. Тунджа; утре (15.03) в следобедните и вечерните часове във водосбора на р. Арда и рило-родопските притоци на р. Марица. Водните количества ще бъдат под праговете за внимание.

**Западнобеломорски басейн:** Днес (14.03) и през следващите два дни речните нива в по-голяма част от басейна ще се понижават, като в резултат на валежи в следобедните и вечерните часове днес са възможни краткотрайни повишения в планинските части от басейна. В следобедните и вечерните часове на 17.03, в резултат на валежи, в долните части от водосбора на р. Струма и водосбора на р. Доспат. Водните количества ще бъдат под праговете за внимание.

*\*В направените прогнози не се отчита работата и ретензионната способност на хидротехническите съоръжения.*

**Връзки към дневни бюлетини за прогнозиранни водни количества и нива по водосбори от хидрологични модели и системи за ранно предупреждение:**

[За водосбора на р. Огоста](#)

[За водосбора на р. Искър](#)

[За водосбора на р. Вит](#)

[За водосбора на р. Янтра](#)

[За водосбора на р. Русенски Лом](#)

[За водосбора на р. Айтоска](#)

[За водосбора на р. Факийска](#)

[За водосбора на р. Марица и р. Тунджа](#)

[За водосбора на р. Арда](#)

[За водосбора на р. Струма](#)



### РЕКА ДУНАВ

Водни стоежи в българския участък на река Дунав за 14 март 2024 г. по данни на Изпълнителна агенция „Проучване и поддържане на река Дунав“:

станция	километър	воден стоеж	водно количество	разлика за 24 ч.	t вода
		[cm]	[m <sup>3</sup> /s]	[cm]	[°C]
Ново село	833.60	332	5725	-13	9.4
Лом	743.30	398	5735	-4	9.1
Оряхово	678.00	290	5988	+2	10.2
Никопол	597.50	346		+5	10.4
Свищов	554.30	311	6031	0	10.0
Русе	495.60	308	5972	-6	10.0
Силистра	375.50	336	6243	-1	10.0